

**Oral-B®**

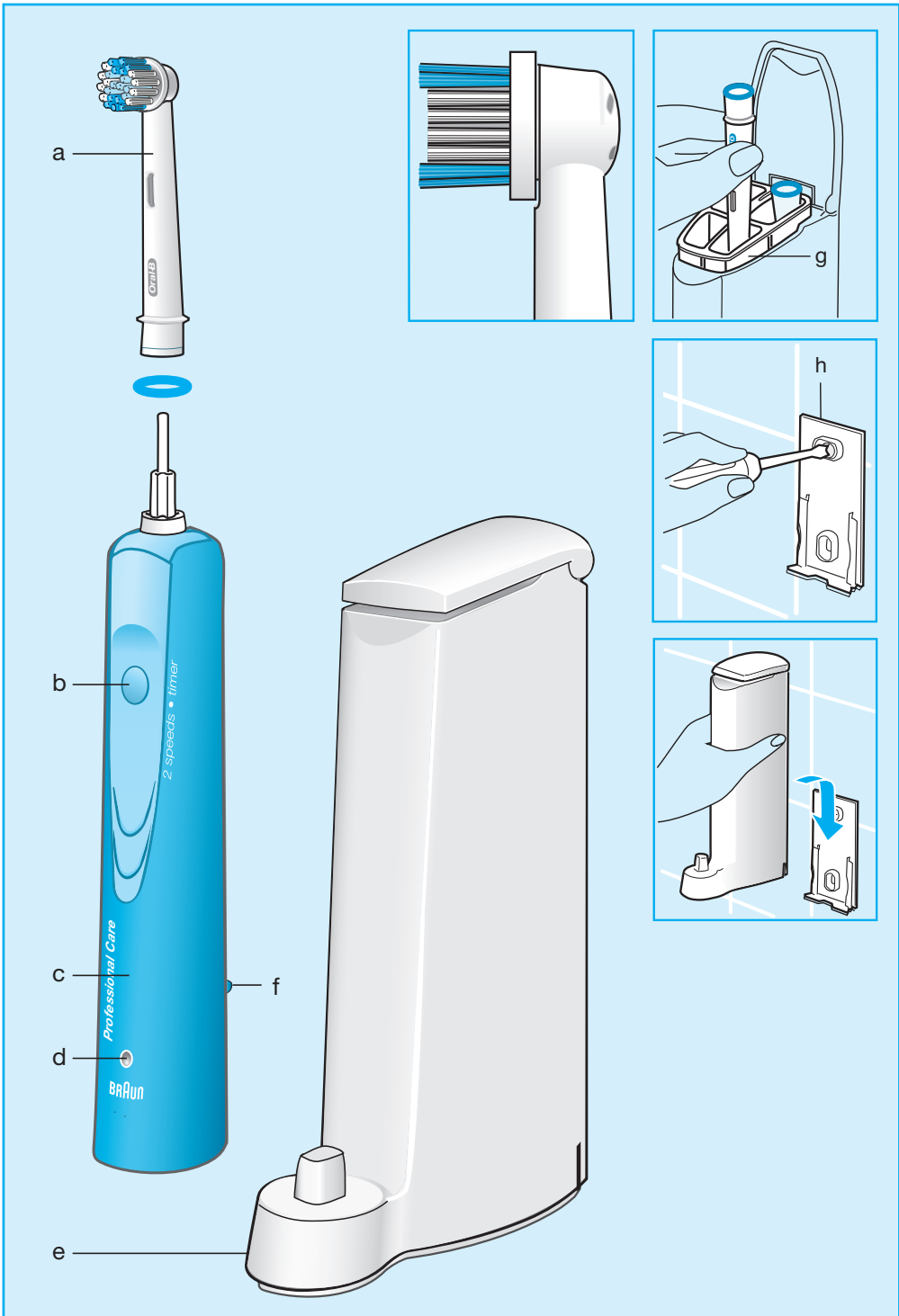
# Professional Care

D 17525



powered  
by **BRAUN**

Type 4729



Электрическая зубная щетка Oral-B Professional Care разработана при участии ведущих специалистов в стоматологии для эффективного удаления налета со всех поверхностей зубов. Она сочетает вибрационное (осцилляционное) движение с мягким пульсирующим действием и создает таким образом глубокий объемный чистящий эффект. Щетка предназначена для ежедневного использования всеми членами Вашей семьи.

Прежде чем начать пользоваться ею, внимательно прочтите инструкцию.

### Важно

- Периодически проверяйте шнур на наличие повреждений. Не используйте поврежденный или неработающий шнур, отнесите зарядное устройство (е) в сервисный центр Браун.
- Данный продукт не предназначен для использования детьми до 3-х лет.
- Если зубную щетку уронили, насадка должна быть заменена перед следующим использованием, даже если нет видимых повреждений.

### Условные обозначения

- a Чистящая головка (INDICATOR®)
- b Выключатель
- c Рукоятка
- d Индикатор зарядки
- e Зарядное устройство
- f Выступ для фиксации
- g Контейнер для хранения сменных насадок
- h Настенный кронштейн

### Спецификация

Электропитание: см. на нижней стороне зарядного устройства  
 Напряжение на ручке: 1,2 вольта

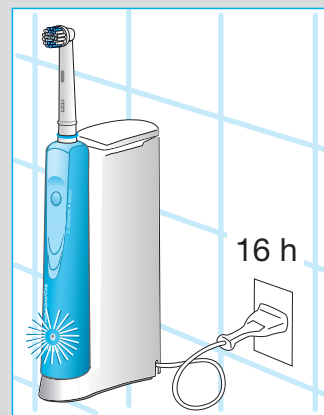
### Подсоединение и зарядка

Зубная щетка является безопасной и может быть использована в ванной комнате.

- Включите прибор в сеть электропитания. Установите рукоятку (c) на зарядное устройство (е).
- Индикатор зарядки (d) будет мигать, пока щетка заряжается.
- Когда щетка полностью заряжена, индикатор прекращает мигать и горит постоянно. Полная зарядка происходит за миним. 16 часов и обеспечивает работу щетки примерно в течение 45 минут.
- При ежедневном использовании щетки рукоятка может находиться на подключенном к электросети зарядном устройстве для постоянной полной зарядки. Избыточный заряд щетки невозможен.

### Уход за батареей

Чтобы аккумуляторная батарея сохраняла максимальную емкость, необходимо по крайней мере каждые 6 месяцев

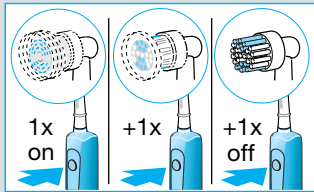
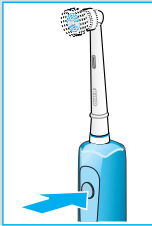


отключать зарядное устройство от сети и разряжать ручку в процессе регулярного использования.

## Использование электрической зубной щеткой

Этой электрической зубной щеткой можно пользоваться с любыми ведущими марками зубных паст.

Чтобы не допустить разлета брызг, включайте щетку только после того, как коснетесь зубов чистящей головкой.



### Включение / Выключение

Зубная щетка снабжена двумя рабочими скоростями, уменьшенная скорость для чувствительных областей полости рта:

- нажмите выключатель для чистки зубов на обычной скорости,
- нажмите второй раз для чистки зубов на уменьшенной скорости,
- нажмите третий раз для выключения щетки.

### Удаление зубного налета

Медленно перемещайте чистящую головку от зуба к зубу, задерживая щетку на несколько секунд на поверхности каждого зуба.

Чистите десны так же, как и зубы, сначала с внешней стороны, затем с внутренней. Не давите на щетку слишком сильно и не трите ей зубы, просто дайте щетке возможность выполнять ее работу.

### Профессиональный таймер

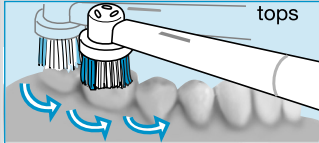
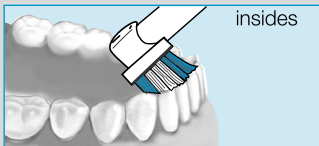
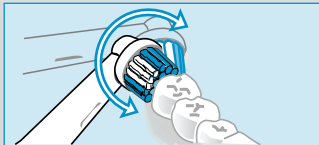
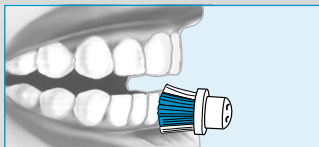
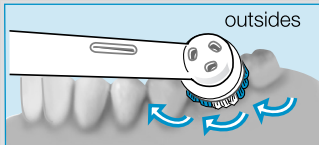
Таймер подает сигнал, который легко услышать и почувствовать. Через каждые 30 секунд таймер указывает при помощи короткого сигнала, что необходимо переходить к чистке следующего квадранта. Через две минуты – рекомендуемое время чистки – таймер подает более длинный сигнал.



### Сенсор нажима

В целях безопасности и получения оптимальных результатов чистки зубов, электрическая зубная щетка снабжена системой контроля нажима. Если нажимать слишком сильно, возвратно-вращательные движения чистящей головки будут продолжаться, но пульсирующее движение прекратится. Вы не только почувствуете это, но также услышите разницу в звучании прибора.

В течение первых нескольких дней использования электрической зубной щетки Ваши десны могут слегка кровоточить. Обычно это проходит через несколько дней. Если кровоточивость десен не прекращается в течение двух недель, следует обратиться к стоматологу или гигиенисту.



## Индикаторные щетинки INDICATOR®

Индикаторные щетинки помогают Вам следить за эффективностью чистки зубов. При надлежащей чистке два раза в день по две минуты, через 3–4 месяца синие индикаторные щетинки обесцветятся наполовину, что должно послужить для Вас сигналом для замены чистящей головки.

## Запасные чистящие головки

Имеются в торговой сети или в Сервисном Центре фирмы Braun.

## Чистка после использования

- Промойте чистящую головку, подержав ее несколько секунд под струей воды, при этом рукоятка должна быть включена.
- Выключите щетку и снимите головку с рукоятки. Ополосните отдельно обе части под струей воды и вытрите их насухо. Вновь соберите щетку и поместите рукоятку на зарядное устройство.
- Время от времени также протирайте влажной тряпкой зарядное устройство и контейнер для хранения сменных насадок.
- Для облегчения чистки, отделение для чистящих головок можно снимать.

Содержание может быть изменено без предварительного уведомления.



**Изделие использовать по назначению в соответствии с инструкцией по эксплуатации**

Электрическая зубная щетка,  
Сделано в Германии, Браун ГмбХ,  
Braun GmbH, Werk Marktheidenfeld,  
Baumhofstr. 40,  
97828 Marktheidenfeld, Germany

