

## **GM56E-V**

**Самонастраиваемый внешний факс-модем и  
модем для передачи данных на 56К**

**Руководство для пользователя**

## **Дискламация**

---

KYE Systems Corp. оставляет за собой право пересматривать данный документ и в любое время вносить изменения во все руководства или в любую его часть, не беря на себя обязательств уведомлять об этих изменениях редакции и модификациях какие-либо лица или организации.

При установке любого прилагаемого программного обеспечения внимательно читайте инструкции и лицензионные соглашения. По всем вопросам, связанным с работой программного обеспечения обращайтесь к его разработчикам.

## **Авторские права**

© Авторские права KYE Systems Corp. от 2001 г. Все права защищены. Запрещается воспроизводить, фотокопировать, передавать, переписывать, хранить в поисково-информационной системе и переводить на какой-либо язык любую часть данного документа в какой бы то ни было форме и любыми средствами без явно высказанного предварительного письменного согласия KYE Systems Corp.

## **Торговые знаки**

Genius является торговым знаком или зарегистрированным торговым знаком KYE SYSTEMS CORP. Все остальные приведенные здесь торговые знаки или фирменные названия являются торговыми знаками или зарегистрированными торговыми знаками соответствующих компаний.

## Содержание

Дискламация

Содержание

Глава 1.	Введение	1
Глава 2.	Установка аппаратного обеспечения	1
Глава 3.	Индикаторные лампочки	2
Глава 4.	Конфигурация аппаратного обеспечения	2
	4-1. Выбор конфигурации для Windows 9x/Me/2000	2
	4-2. Выбор конфигурации для Windows 3.x	3
	4-3. Последовательность операций диагностики для Windows 9x/Me/2000	3
	4-4. Установка и выбор конфигурации программного обеспечения	5
	4-5. Тестирование модема 56К	5
Приложение А.	Технические характеристики	6

## Глава 1. Введение

Благодарим Вас за покупку нового внешнего модема на 56К. Этот новый модем на 56К представляет собой высокоскоростное устройство связи для ПК, сочетающее в себе функции передачи факса и передачи данных. Модем на 56К самонастраивающийся (PnP), что облегчает его инсталляцию, и использует технологию V.90, обеспечивающую повышенную скорость загрузки даже при использовании обычной телефонной линии.

В этом руководстве описано, как устанавливать модем. Дополнительные сведения по командам AT и регистрам S можно получить с компакт-диска с драйвером и настроить свою систему для конкретной операционной среды.

*Примечание. V.90 позволяет проводить загрузку со скоростью 56 Кбит/сек. Однако действующие правила FCC ограничивают его скорость 53 Кбит/сек.*

---

## Глава 2. Установка аппаратного обеспечения

Ниже приведены инструкции для операций, требующихся для установки внешнего модема. Для соединения с компьютером потребуется также кабель RS-232.

(Примечание. При работе с любым устройством, питающимся от переменного тока, необходимо проявлять осторожность. Обязательно отключайте питание при подсоединении кабеля и отсоединении кабеля от устройства.)

1. Выключите компьютер.
2. Вставьте конец с розеточной частью (на 9 контактов) кабеля RS-232 в заднюю панель модема (см. рис. 1).

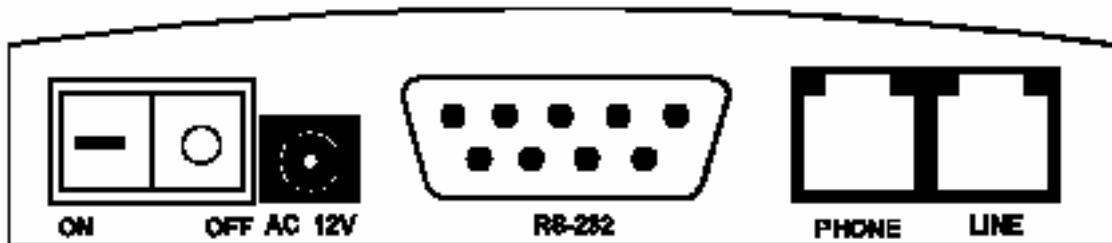


Рисунок 1. Задняя панель модема

3. Вставьте другой конец кабеля в свободный последовательный порт компьютера (см. рис. 2).
4. Подсоедините телефонный кабель к разъему LINE модема и к телефонной розетке.
5. Можно также подключить телефон к разъему PHONE модема, чтобы сохранить работающим телефон.
6. Выключите выключатель питания модема. Включите шнур с адаптером переменного тока в разъем на задней панели модема, помеченный AC 12V.
7. Вставьте конец силового адаптера с трансформатором в настенную розетку переменного тока.
8. Включите модем. Модем должен провести автоматический тест, после чего он будет готов к работе.
9. Включите компьютер. После этого модем будет готов работе, если установить программное обеспечение.

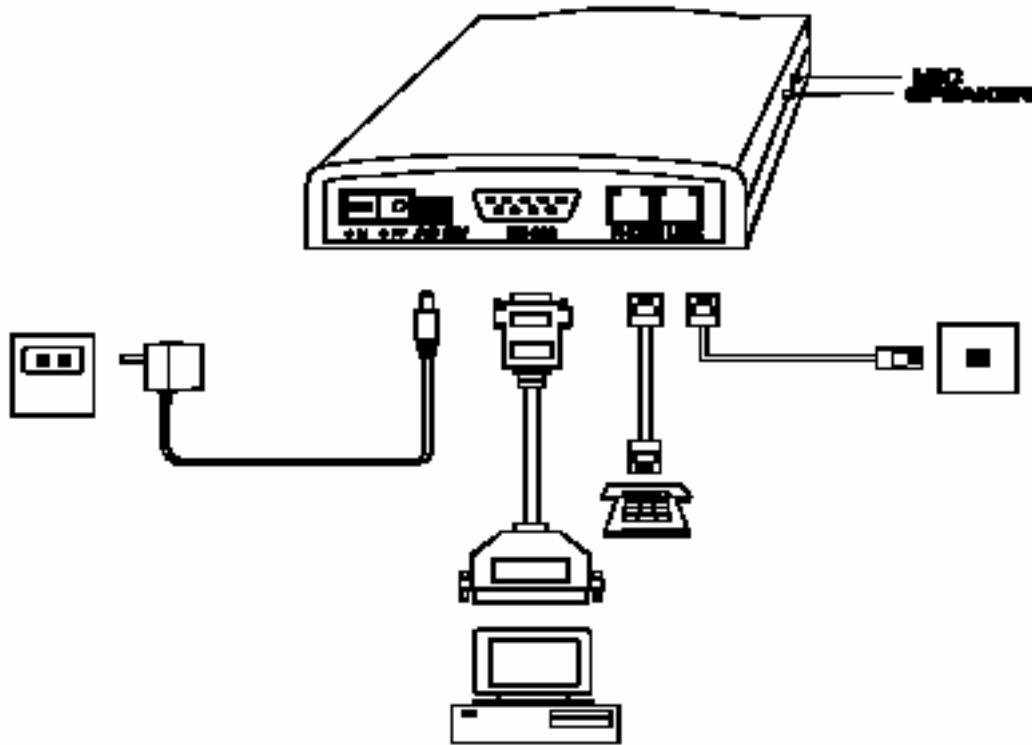


Рисунок 2. Внешний модем

### Глава 3. Индикаторные лампочки

На передней панели внешнего модема находятся индикаторы на светодиодах, которые указывают статус модема.

**MR** Модем готов к работе. Модем включен.

**OH** Снята трубка. Модем снял трубку, готовясь к набору номера или ответу на вызов.

**CD** Сигнал обнаружения несущей. Модем детектировал удаленную несущую.

**SD** Передача данных. Модем передает данные на удаленный модем.

**RD** Прием данных. Модем принимает данные от удаленного модема.

### Глава 4. Конфигурация аппаратного обеспечения

#### 4-1. Выбор конфигурации для Windows 9x/Me/2000

1. При пуске в первый раз после инсталляции Windows 9x/Me/2000 программа находит модем и выводит на экран диалоговое окно **New Hardware Found** (обнаружено новое аппаратное устройство).



2. При запросе **Select which drive you want to install for your new hardware** (Выберите, какой драйвер Вы хотите установить для своего нового аппаратного устройства) в окне **New Hardware Found** щелкните мышью по **CD-ROM driver** (Драйвер на компакт-диске). Щелкните мышью по клавише **OK**.
3. После этого в диалоговом окне **Install From Disk** (Инсталляция с диска) появится запрос **Insert manufacturer's installation disk into the drive selected** (Вставьте инсталляционный диск изготовителя в выбранный дисковод), а затем щелкните мышью по клавише **OK**.
4. Вставьте компакт диск с драйвером модема в дисковод для компакт-дисков и в поле **copy manufacturer's files from:** набейте **C:\** (или **D:\**, если вставляете его в дисковод D). Щелкните мышью по клавише **OK**.
5. Для загрузки некоторых файлов Windows 9x/Me/2000 может потребовать свой инсталляционный диск. Если возникнет такая необходимость, вставьте диск Windows 9x/Me/2000.
6. После копирования всех требуемых файлов устанавливается конфигурация модема. Windows 9x/Me присвоит модему порт COM.
7. После этого обратитесь к разделу инсталляции программного обеспечения и выбора конфигурации.

#### **4-2. Выбор конфигурации для Windows 3.x**

1. Если установлены Microsoft Windows 3.x, выберите **PROGRAM MANAGER/MAIN/CONTROL PANEL** и щелкните мышью по клавише **PORTS**.
2. Затем следуйте инструкциям для пользователя Windows 3.x для выбора конфигурации порта COM установленного модема.

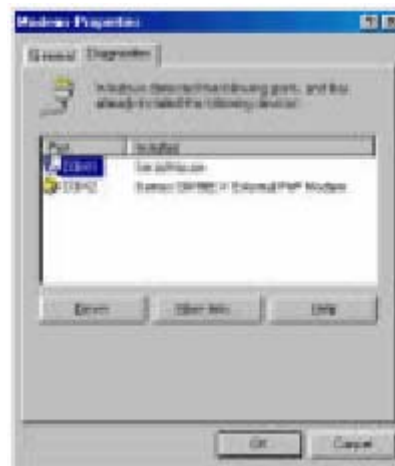
**Примечание.** Windows 95 автоматически выбирают конфигурацию модема по схеме PnP, и не требуется никакой дополнительной установки конфигурации модема в MS DOS.

#### **4-3. Последовательность операций диагностики для Windows 9x/Me/2000**

1. Дважды щелкните мышью по иконе **Modem** в **Control Panel**.



2. Щелкните мышью по закладке **Diagnostics**.
3. Выберите порт COM (например, **COM2**) для модема Genius GM56E-V и щелкните мышью по клавише **More Info**.



4. После этого появится отклик модема. Если модем не откликается, это означает, что модем работает неправильно. Удалите, пожалуйста, драйвер модема и снова установите его.



#### **4-4. Инсталляция и выбор конфигурации программного обеспечения**

Для инсталляции следуйте руководству по программному обеспечению связи. Программное обеспечение может попросить Вас установить конфигурацию некоторых параметров связи. Мы предлагаем следующие установки.

Скорость передачи: 115 200 бит/сек    Биты данных: 8    Четность: нет    Стоповый бит: 1  
Управление потоком данных: RTS/CTS    Строка инициализации: AT&F

#### **4-5. Тестирование модема 56К**

Для проверки правильности работы модема после инсталляции запустите программу связи (например, Hyperterminal) и установите для программного обеспечения нужный COM порт модема. В подсказке режима терминала для программного обеспечения набейте **AT** и затем нажмите клавишу **ENTER**. Модем должен ответить выводом **OK**. Это указывает, что модем правильно работает. Отсутствие отклика указывает, что модем неправильно инсталлирован либо неправильно выбрана конфигурация программного обеспечения. Вернитесь к выбору конфигурации аппаратного обеспечения по схеме PnP и убедитесь, что модем и программное обеспечение правильно установлены.



**Приложение А. Технические характеристики**

<b>Стандарт связи:</b>	V.90, V.34bis, V.34, V.32bis, V.32, V.22bis, V.23, V.22, V.21, Bell212/103
<b>Сжатие данных:</b>	V.42bis/MNP5
<b>Коррекция ошибок:</b>	V.42/MNP2-4
<b>Факсовый протокол:</b>	V.29, V.27ter, V.17, V.21 канал 2
<b>Порты COM:</b>	1, 2
<b>Линии запроса прерывания (IRQ):</b>	3, 4
<b>Группа факса:</b>	Стандарт передачи и приема группы III
<b>Формат данных:</b>	300-115200 бит/сек
<b>Сертификация аппаратного обеспечения:</b>	
FCC, часть 15	
FCC, часть 68	
DOC	
CE	
CTR-21	