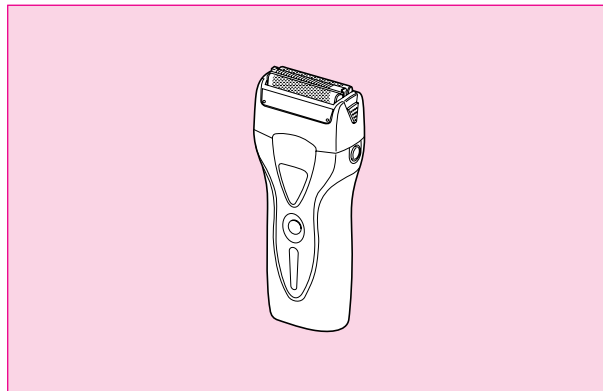


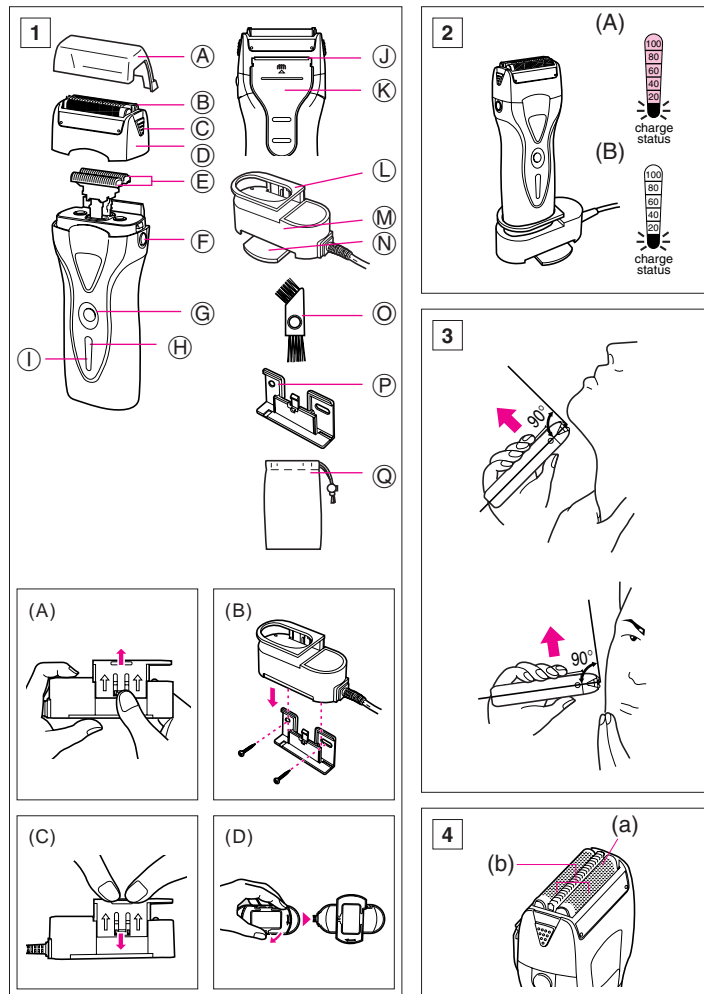
Panasonic

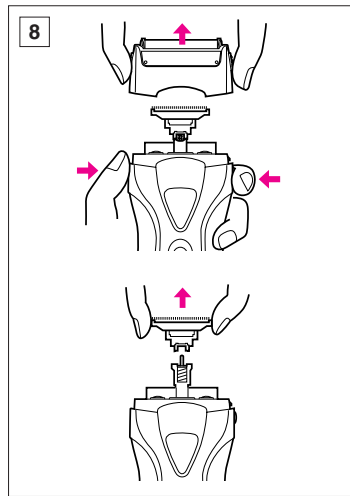
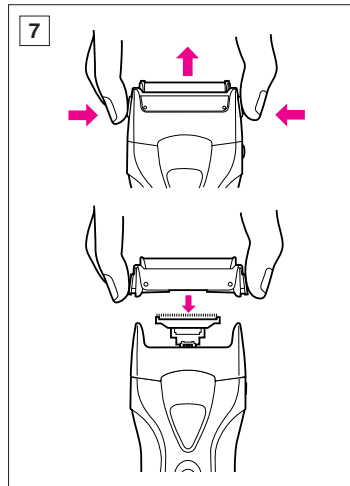
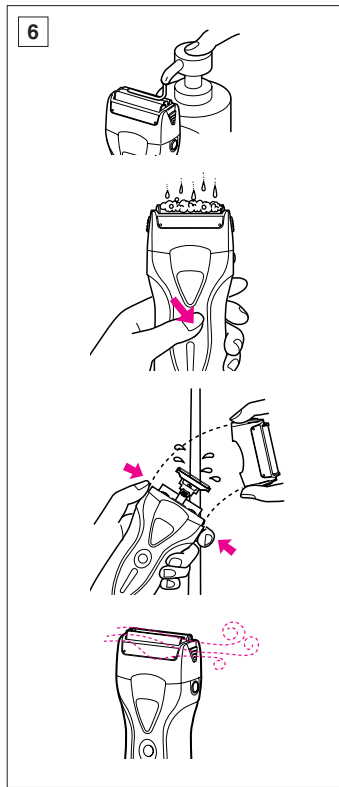
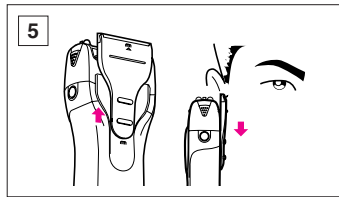
Wet/Dry Rechargeable Shaver Operating Instructions

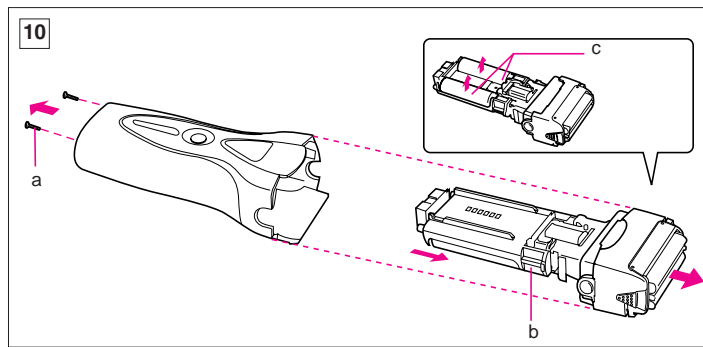
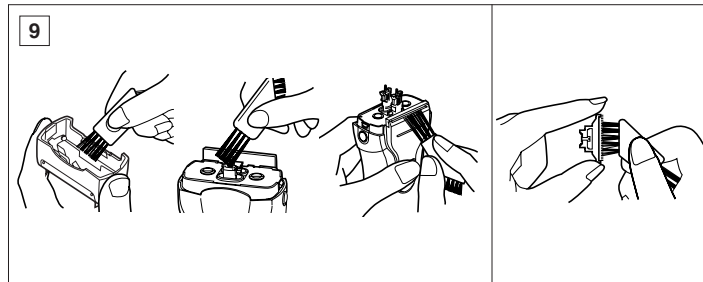
Model No. ES8026



Before operating this unit, please read these instructions completely.







Index

| | | | | | |
|------------|--------|----|---------|----------|----|
| ENGLISH | Page | 5 | NORSK | Side | 43 |
| DEUTSCH | Seite | 9 | SVENSKA | Sid | 47 |
| FRANCAIS | Page | 14 | SUOMI | Sivu | 51 |
| ITALIANO | Pagina | 19 | POLSKI | Strona | 55 |
| NEDERLANDS | Pagina | 24 | ČESKY | Strona | 60 |
| ESPAÑOL | Pagina | 29 | MAGYAR | Oldal | 64 |
| DANSK | Side | 34 | ROMANA | Pagina | 69 |
| PORTUGÊS | Pagina | 38 | РУССКИЙ | Страница | 74 |



До начала эксплуатации

Данная модель бритвы может использоваться для мокрого бритья с применением бритвенной пены, или для сухого бритья. Вы можете пользоваться этой водонепроницаемой бритвой в душе и чистить ее в воде. Попробуйте использовать мокрое бритье с применением пены в течение не менее трех недель и вы заметите, насколько лучше вы стали выглядеть. Потребуется некоторое время для того, чтобы привыкнуть к бритве Панасоник для мокрого/сухого бритья, поскольку вашей коже и волосному покрову всегда требуется приблизительно один месяц, чтобы привыкнуть к любому новому методу бритья. Прежде, чем использовать бритву в первый раз или после того, как вы не пользовались ею свыше шести месяцев, необходимо заряжать ее в течение не менее 8 часов.

Наименование узлов и деталей

(см. рис. 1)

- Ⓐ Защитный колпачок
- Ⓑ Внешняя сетка системы
- Ⓒ Кнопки освобождения внешней сетки системы
- Ⓓ Рама для сетки
- Ⓔ Внутренний нож
- Ⓕ Фиксатор рамы для сетки
- Ⓖ Выключатель “Вкл./Выкл.”

- Ⓜ Монитор ёмкости батарей
- Ⓛ Световой индикатор состояния зарядки
- Ⓝ Ножницы
- Ⓚ Ручка ножниц
- Ⓛ Держатель зарядного устройства
- Ⓜ Зарядное устройство с автоматическим трансформатором напряжения
- Ⓝ Поворачиваемая опора
- Ⓞ Щетка для чистки
- Ⓟ Настенный кронштейн
- Ⓞ Дорожный чехол

Укрепление настенного кронштейна

Зарядное устройство можно укрепить на стене с помощью шурупов.

1. Поднимите держатель зарядного устройства. (см. рис. 1 (А))
2. Выберите соответствующее место на стене, куда могут войти шурупы.
3. Закрепите кронштейн на стене, как указано на иллюстрации, с помощью шурупов, убедившись, что стрелка направлена вверх.
4. Продвигайте канавки зарядного устройства в настенный кронштейн до тех пор, пока оно не закрепится со щелчком. (см. рис. 1 (В))



Чтобы снять зарядное устройство с настенного кронштейна, продвиньте зарядное устройство вверх.

Зарядное устройство

(см. рис. 1)

При зарядке бритвы поднимите держатель зарядного устройства до щелчка. (см. рис. 1(A))

(Верните держатель зарядного устройства в первоначальное положение, когда используете бритву). (см. рис.1(C))

Поверните опору зарядного устройства, если требуется дополнительная устойчивость. (см. рис.1(D))

Зарядка

Поместите зарядное устройство вертикально на ровной поверхности или закрепите его на стене. Подключите зарядное устройство к розетке переменного тока.

Оно будет автоматически регулировать напряжени от 100-240 В.

Переключите бритву на позицию, обозначенную "0" (положение зарядки), и поместите ее вертикально в зарядное устройство так, чтобы выключатель располагался на передней стороне.

Световой индикатор состояния зарядки будет красным, если бритва расположена правильно. Он будет мигать красным, когда зарядка закончена.

Одновременно монитор ёмкости батарей будет показывать состояние полной зарядки (см. рис. 2 (A)).

Система отключится примерно через 10 минут после завершения зарядки (см. рис. 2 (B)).

Вы можете полностью зарядить бритву в течение одного часа, если монитор ёмкости батарей мигает на уровне 20 %.

Полная зарядка обеспечит достаточную энергию приблизительно для 14 сеансов бритья (три минуты на бритье при нормальном волосяном покрове). Вы всегда можете хранить бритву в зарядном устройстве, чтобы поддерживать ее полностью заряженной. Эта модель бритвы защищена от избыточной зарядки.

Если Вы уезжаете и не берёте с собой зарядное устройство, полностью зарядите бритву в течение одного часа.

Если бритва разрядилась, Вы можете быстро подзарядить ее на одно бритье примерно за пять минут.

Использование бритвы

Нажмите на выключатель, чтобы включить бритву. Держите бритву под прямым углом к коже (90°) (см. рис. 3). Приступайте к бритью, осторожно прижимая бритву к лицу. Натягивайте кожу свободной рукой и перемещайте бритву взад и вперед по направлению волосяного



покрова. По мере того, как ваша кожа будет привыкать к бритве, вы можете осторожно усилить нажим на кожу. Избыточный нажим на кожу не требуется, так как это не дает улучшения качества бритья.

Для мокрого бритья

Нанесите тонкий слой пены для бритья на лицо: эта пена будет выполнять смазывающую функцию. Пена для бритья - лучшее средство в сравнении с многими другими (гель, мыло, крем и т.д.). Не наносите пену на лицо толстым слоем, так как это может отрицательно сказаться на эффективности работы бритвы. Если бритвенная головка будет забита пеной, то достаточно прополоскать ее под краном.

Система внешней сетки и подъемная пластина


(см. рис. 4)

Система внешней сетки имеет дисковый нож (а), закрепленный между двумя сетками (b). Они двигаются вверх-вниз независимо друг от друга, следуя очертаниям Вашего лица.

Дисковый нож легко захватывает и обрезает более длинные, прилегающие к лицу волосы.

Использование ножниц

(см. рис. 5)

Продвиньте ручку ножниц вверх до положения , пока она не закрепится со щелчком.

Поместите ножницы под прямым

углом к коже и продвигайте бритву вниз, чтобы подравнять виски/ бакенбарды.

Чистка бритвы

(см. рис. 6)

В целях гигиены и обеспечения удобства использования рекомендуется чистить бритву водой и жидким мылом. Регулярная чистка поможет поддерживать бритву в хорошем состоянии, предотвращая появление неприятных запахов или бактерий, а также обеспечит высокую эффективность бритья. Не снимая внешнюю сетку, намыльте ее мылом.

Включите бритву и промойте внешнюю сетку водой. Примерно через 10-20 секунд выключите бритву.

Удалит систему внешней сетки и промойте ее под проточной водой. Сухой тряпочкой удалите влагу с бритвы и снимите защитный колпачок с тем, чтобы внешняя сетка полностью высохла.

Чистка щетки

Сожмите фиксаторы системы внешней сетки и удалит систему внешней сетки, подняв ее вверх (см. рис.7). Снимит внутренние ножи, равномерно захватывая их с двух сторон и вытягивая их из бритвы (см. рис. 8). Прочистит внешнюю сетку, корпус бритвы и ножницы длинной стороной щетки. Прочистит внутренние ножи короткой стороной щетки. Н



используют короткую щтку для чистки вншней стки (см. рис. 9).

Замена элементов головки бритвы

Для сохранения высокой эффективности бритья рекомендуется производить замену внешней сетки по крайней мере ежегодно, а внутренних ножей - по крайней мере каждые 2 года.

Замена системы внешней сетки

(см. рис. 7)

Нажав на фиксаторы рамки сетки, потяните ее вверх, чтобы снять ее. По одному удалите внутренние ножи, твердо захватывая их с обеих сторон и потянув их вверх от бритвы. Чтобы вставить новые внутренние ножи, вставляйте их по одному, захватив каждый нож с двух сторон, и нажимая вниз, чтобы они плотно встали на свои места в бритве.

Замена внутренних ножей

(см. рис. 8)

Нажав на фиксаторы рамки сетки, потяните ее вверх, чтобы снять ее. По одному удалите внутренние ножи, твердо захватывая их с обеих сторон и потянув их вверх от бритвы. Чтобы вставить новые внутренние ножи, вставляйте их по одному, захватив каждый нож с двух сторон, и нажимая вниз, чтобы они плотно встали на свои места в бритве.

Защита окружающей среды и утилизация использованных материалов

Эта бритва содержит батареи никель-металл-гидридных элементов.

Пожалуйста, выбрасывайте батареи в специально отведенном для этого месте, если такая служба предусмотрена в Вашей стране.

Удаление встроенной зарядной батареи (батарей) до утилизации бритвы

(см. рис. 10)

Батарея (батареи) в этой бритве не предназначена для замены потребителями.

Однако, батарею (батареи) можно заменить в центре технического обслуживания, имеющем соответствующее разрешение. Порядок действий, описанный ниже, предназначен только для снятия зарядной батареи (батарей) с целью надлежащей утилизации.

1. Удалите 2 винта (a).
2. Вытолкните шасси (b) из корпуса.
3. Переверните шасси и удалите батарею (батареи) (c).

Осторожно

- Не производите зарядку бритвы, если температура ниже 0°C или выше 40°C, если бритва будет подвержена воздействию прямых солнечных лучей или



источника тепла, или если в помещении отмечается большая влажность.

- Используйте только включенное в комплект поставки зарядное устройство RE3-88 для зарядки бритвы ES8026.
- Шнур питания зарядного устройства не подлежит замене; при повреждении шнура следует утилизировать все зарядное устройство.
- Просушивайте бритву полностью, прежде чем устанавливать ее в зарядное устройство.
- Храните зарядное устройство вдалеке от воды и дотрагивайтесь до него только сухими руками. Не используйте шнур-удлинитель для подсоединения зарядного устройства к розетке переменного тока.
- При установке бритвы в зарядное устройство после ее использования, процесс зарядки может начаться с некоторым запозданием. Оставьте бритву в зарядном устройстве на несколько минут, затем убедитесь в том, что процесс зарядки начался.
- Не помещайте какие-либо металлические предметы, например, монеты или скрепки для бумаги на зарядное устройство, поскольку они будут нагреваться.
- При отсоединении зарядного устройства от розетки питания

захватывайте вилку шнура питания: если вы будете тянуть непосредственно за шнур, вы можете повредить его.

- Храните зарядное устройство и его шнур питания в сухом месте, где они будут защищены от повреждения.
- Внешняя сетка очень тонкая. При неверном обращении ее легко повредить. Во избежание личной травмы не используйте бритву, если сетка или внутренний нож повреждены.
- Промывайте бритву под краном. Не мойте бритву в соленой или кипяченой воде. Также запрещается использовать чистящие средства, предназначенные для чистки туалетов, ванн или кухонного оборудования. Не погружайте бритву в воду на длительное время.
- Запрещается протирать любые детали бритвы разбавителем, бензином или спиртом. Протирайте их тканью, смоченной в мыльной воде.
- Не разбирайте корпус бритвы, поскольку это может нарушить ее водонепроницаемость.
- Если бритва работает неудовлетворительно, отнесите ее для инспекции в место приобретения бритвы или в уполномоченный сервисный центр.
- Всегда применяйте бритву по назначению, как указано в данном руководстве.



- Чтобы не допустить повреждение корпуса бритвы, не оставляйте бритву в местах экстремально высокой температуры и там, где она будет подвержена воздействию прямых солнечных лучей или источника тепла.

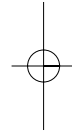
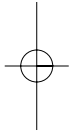
Установленный производителем в порядке п. 2 ст.5 Федерального Закона РФ “О защите прав потребителей” срок службы для данного изделия равен 7 годам с даты производства при условии, что изделие используется в строгом соответствии с настоящей инструкцией по эксплуатации и применимыми техническими стандартами.



BZ02

Сделано в Японии

Этот прибор предназначен только для домашнего использования.



Matsushita Electric Works, Ltd.
1048, Kadoma, Osaka 571-8686, Japan

No.1 EN, GR, FR, IT, NE, SP, DN, PO, NR, SW, FN, Po, Cz, Hu, Ru, Russi

Printed in Japan

