


## Все права защищены

Ни одна из частей данного документа не может быть воспроизведена или передана по каналам связи в любой форме и любыми способами без предварительного письменного согласия компании ОАО «МегаФон».

## Торговые марки

 МЕГАФОН и другие торговые марки компании являются собственностью ОАО «МегаФон». Остальные торговые марки, упомянутые в данном документе, принадлежат исключительно их владельцам.

### Примечание:

Документ содержит актуальную информацию на момент его издания, которая может быть изменена без предварительного уведомления. При подготовке документа были приложены все усилия для обеспечения достоверности информации, но все утверждения, сведения и рекомендации, приводимые в данном документе, не являются явно выраженной или подразумеваемой гарантией (истинности или достоверности).

# Содержание

Знакомство с E1550 .....	4
Требования для ПК при работе E1550 .....	7
Подготовка E1550 к работе .....	8
Инструкции по установке .....	9
Информация по безопасности .....	13
Информация о сертификации .....	20
Сокращения и аббревиатуры .....	22

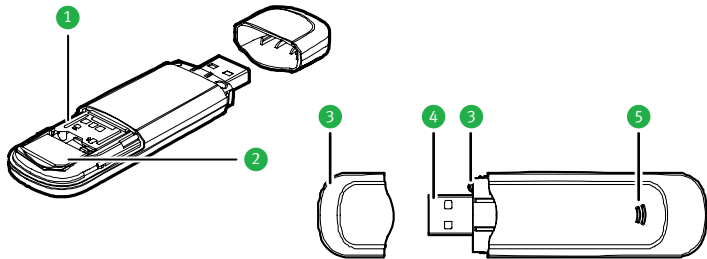
Благодарим Вас за покупку USB-модема E1550 HSDPA (далее по тексту – E1550). С помощью E1550 Вы получите высокоскоростной доступ в Интернет через беспроводную сеть.

**Примечание:**

- Внимательно ознакомьтесь с содержанием руководства до работы с E1550.
- В этом руководстве описываются подготовка к работе, установка и меры предосторожности при работе E1550.

## Знакомство с E1550

Ниже показано схематичное изображение E1550. Реальное устройство может отличаться от приведенных иллюстраций.



## 1 Слот для microSD-карты

При наличии такой карты модем можно также использовать в качестве съемного USB-накопителя.

## 2 Слот для SIM-карт

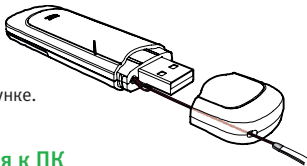
## 3 Ремешок

Установите ремешок, как показано на рисунке.

## 4 USB-интерфейс для подключения к ПК

## 5 Индикатор статуса устройства

Отражает статус E1550.



Цвет	Состояние	Статус
Зеленый	Индикатор мигает дважды каждые три секунды	Питание E1550 включено
Зеленый	Индикатор мигает один раз каждые три секунды	Регистрация E1550 в сети GSM/GPRS/EDGE
Синий	Индикатор мигает один раз каждые три секунды	Регистрация E1550 в сети WCDMA/HSDPA
Зеленый	Индикатор горит постоянно	Установлено соединение с GPRS/EDGE
Синий	Индикатор горит постоянно	Установлено соединение с WCDMA
Голубой	Индикатор горит постоянно	Установлено соединение с HSDPA
Не горит	Индикатор не работает	E1550 отключен от ПК

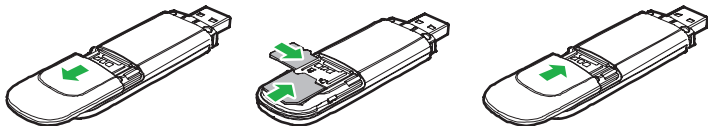
## Требования для ПК при работе E1550

Требования для ПК при работе E1550:

- Стандартный USB-интерфейс.
- ОС Windows 2000 SP4, Windows XP SP2, Windows Vista.
- Аппаратное обеспечение ПК должно отвечать рекомендуемым системным требованиям устанавливаемой версии ОС.
- Разрешение экрана – не менее 800 x 600 точек.

## Подготовка E1550 к работе

1. Снять заднюю крышку E1550.
2. Вставить SIM-карту и microSD-карту в соответствующие слоты. Убедиться в том, что карты установлены правильно.



### Примечание:

- microSD-карта является дополнительным аксессуаром, Вы можете приобрести ее дополнительно.
- Не извлекайте microSD-карту в процессе работы. Это может привести к повреждению карты и потере данных, которые хранятся на ней.

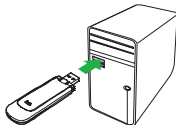
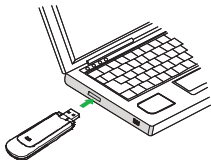


## Инструкции по установке

Процедура установки управляющей программы зависит от ОС, которая установлена на Вашем ПК. В данном разделе в качестве примера рассматривается ОС Windows XP.

### Подключение E1550 к ПК

Подключите E1550 к уже работающему ПК (иначе процедура установки E1550 может быть нарушена).



## Установка программы «МегаФон Интернет»

1. ОС автоматически распознает новое устройство и запускает мастер установки.

### Примечание:

Если программа автоматического запуска не отвечает, найдите файл **AutoRun.exe** на новом обнаруженном съемном диске и дважды щелкните по нему.

2. Следуйте подсказкам мастера установки.
3. После того как программа установлена, на рабочий стол будет добавлен ярлык программы «МегаФон Интернет».

## Запуск программы «МегаФон Интернет»

«МегаФон Интернет» можно запустить, дважды щелкнув по ярлыку программы на экране ПК.


## Удаление программы управления «МегаФон Интернет»

1. Войдите в меню Start (Пуск).
2. Выберите Control Panel (Панель управления).
3. Выберите Add/Remove Program (Добавить/Удалить программу) для удаления программы управления E1550.

### **Примечание:**

После удаления программы «МегаФон Интернет» рекомендуется выполнить перезагрузку ПК.

## Удаление E1550

1. Дважды нажать на значок  в области пиктограмм панели задач. Отображается интерфейс **Unplug or Eject Hardware Hardware** (Безопасное извлечение устройства).
2. Выбрать оборудование, которое относится к E1550, и нажать **Stop** (Остановить).
3. Когда отобразится сообщение **It is safe to remove the device** (Оборудование может быть удалено), удалить E1550.

### Примечание:

Перед тем как удалить E1550, необходимо закрыть программу управления.

## Информация по безопасности

Пожалуйста, внимательно ознакомьтесь с данной информацией для правильной и безопасной эксплуатации Вашего беспроводного устройства.

### Помехи

Не используйте Ваше беспроводное устройство в местах, где его использование может представлять опасность или создавать помехи для электронного оборудования.

### Медицинское оборудование

- Не используйте Ваше беспроводное устройство и соблюдайте правила, принятые в медицинских учреждениях.
- Некоторые беспроводные устройства могут негативно влиять на работу слуховых аппаратов.
- При использовании электронного медицинского оборудования проконсультируйтесь с врачом или производителем прибора и уточните, влияют ли радиоволны на работу данного прибора.

## Особо пожаро- и взрывоопасные места

Не используйте Ваше беспроводное устройство и соблюдайте правила в местах, где установлено легковоспламеняющееся и взрывоопасное оборудование, для предотвращения взрывов и пожаров. К таким местам относятся:

- заправочные станции;
- хранилища горюче-смазочных материалов (например, топливный отсек корабля);
- транспортные средства для перевозки и хранения топлива или химических веществ;
- места с высокой концентрацией химических веществ и частиц в воздухе (гранул, пыли, металлической пыли);
- места со знаками «Взрывоопасно»;
- места со знаками «Отключите двунаправленные беспроводные устройства»;
- места, в которых не рекомендуется использовать транспортные средства, и т. п.

## Безопасность на транспорте

- Соблюдайте местные законы и правила пользования беспроводными устройствами. Радиочастотные сигналы могут негативно повлиять на электронную систему автомобиля. Для получения более подробной информации обратитесь к производителю транспортного средства.
- Следуйте всем правилам и ограничениям авиакомпаний. Отключайте Ваше беспроводное устройство, находясь на борту самолета. В противном случае радиосигналы беспроводного устройства могут создать помехи сигналам управления самолетом.

## Безопасность детей

Не позволяйте детям играть с беспроводным устройством без присмотра. Мелкие и острые компоненты беспроводного устройства могут представлять опасность для детей, в частности вызвать удушье, если ребенок случайно проглотит их.

## **Защита окружающей среды**

Утилизация упаковочных материалов, неисправного беспроводного устройства и его аксессуаров осуществляется согласно местным законам и правилам безопасности.

## **Утверждение WEEE**

Беспроводное устройство соответствует основным требованиям и положениям Директивы 2002/96/EC по утилизации электрического и электронного оборудования (Директива WEEE).

## **Утверждение RoHS**

Беспроводное устройство соответствует Директиве 2002/95/EC по ограничению использования опасных веществ в электрическом и электронном оборудовании (Директива RoHS).

## **Соблюдение законов и правил**

Соблюдайте законы и правила при использовании беспроводных устройств. Уважайте права других людей на частную жизнь.



## Эксплуатация и обслуживание

Считается нормальным, если Ваше беспроводное устройство нагревается в процессе работы. Прежде чем приступить к чистке или техобслуживанию беспроводного устройства, завершите работу всех приложений и отсоедините его от ПК.

- Обращайтесь с Вашим беспроводным устройством бережно и содержите его в чистоте. Не подносите его близко к источнику огня.
- Оберегайте беспроводное устройство и его аксессуары от попадания воды и влаги.
- Не роняйте, не бросайте и не изгибайте устройство.
- Чистку устройства выполняйте влажной мягкой антистатической салфеткой без использования каких-либо моющих средств и химических веществ (спирта или бензина).
- Не оставляйте Ваше беспроводное устройство и его аксессуары в местах со слишком низкой или слишком высокой температурой.
- Используйте аксессуары, одобренные производителем устройства. При возникновении неполадок с беспроводным устройством или аксессуарами обращайтесь в авторизованный сервис-центр.
- Не пытайтесь самостоятельно разбирать устройство или его аксессуары. Это аннулирует гарантию.

## Экстренный вызов

Данное беспроводное устройство работает на основе приема и передачи радиосигналов. Поэтому соединение не может быть гарантировано в любых условиях. Не следует полагаться исключительно на беспроводное устройство для осуществления вызовов в экстренных случаях.

## Удельный коэффициент поглощения (SAR)

Ваше беспроводное устройство представляет собой устройство, передающее и принимающее радиосигналы. Допустимый уровень излучения определяется международными стандартами по радиоизлучению. Данные стандарты, разработанные научной организацией ICNIRP, определяют безопасный предел мощности радиоизлучения для человека независимо от его возраста и состояния здоровья. Удельный коэффициент поглощения (SAR) является единицей измерения радиочастотной энергии. Предельное значение SAR для беспроводных устройств составляет 2,0 Вт/кг, и оно же является максимальным значением SAR для данного устройства при тестировании на соответствие этому пределу.

## Радиоизлучение

Для соблюдения международных стандартов по радиоизлучению устройство должно находиться на расстоянии не менее 1,5 см от человеческого тела.

Невыполнение этих указаний может привести к превышению предельного значения радиочастотного излучения, указанного в соответствующем стандарте.

## Информация по использованию в различных регионах

Нижеприведенные документы и стандарты применимы в соответствующих странах и регионах.

### **Соответствие нормам СЕ (Европейский союз)**

Использование устройства разрешено во всех странах Евросоюза. Беспроводное устройство соответствует основным требованиям и положениям Директивы 1999/5/ЕС по терминальному оборудованию радиосвязи (Директива R&TTE).

При установке и обслуживании данного устройства с использованием кабеля USB расстояние между излучателем и телом человека должно быть не менее 20 см.

## Информация о сертификации

Соответствие стандартам РФ.

Абонентская радиостанция Huawei E1550 производства фирмы Huawei Technologies Co., Ltd. соответствует «Правилам применения абонентских станций (абонентских радиостанций) сетей подвижной радиотелефонной связи стандарта GSM-900/1800», утвержденным приказом Мининформсвязи России от 19.02.2008 № 21 (зарегистрирован в Минюсте России 05.03.2008, регистрационный номер 11279), и «Правилам применения абонентских терминалов систем подвижной радиотелефонной связи стандарта UMTS с частотным дуплексным разносом и частотно-кодовым разделением радиоканалов, работающих в диапазоне 2000 МГц», утвержденным приказом Мининформсвязи России от 27.08.2007 № 100 (зарегистрирован в Минюсте России 29.08.2007, регистрационный номер 10065), и не оказывает дестабилизирующее воздействие на целостность, устойчивость функционирования и безопасность единой сети электросвязи Российской Федерации.

## **Декларация о соответствии № Д-МТ-2950 от 15.05.2009**

Срок службы: 2 года

Производитель: Huawei Technologies Co., Ltd.

Адрес: Bantian, Longang District, Shenzhen, 518129, Китай

Тел. +86-755-28780808

## Сокращения и аббревиатуры

<b>EDGE</b>	Enhanced Data Rates for GSM Evolution – повышение скорости передачи данных для эволюции GSM
<b>GPRS</b>	General Packet Radio Service – общая служба пакетной радиосвязи
<b>GSM</b>	Global System for Mobile Communications – глобальная система мобильной связи
<b>HSDPA</b>	High Speed Downlink Packet Access – высокоскоростной пакетный доступ по нисходящей линии связи
<b>OS</b>	Operating System – операционная система
<b>PIN-код</b>	Personal Identification Number – личный идентификационный номер
<b>SAR</b>	Specific Absorption Rate – удельный коэффициент поглощения
<b>SIM</b>	Subscriber Identity Module – модуль идентификации абонента
<b>UMTS</b>	Universal Mobile Telecommunications System – универсальная система мобильной связи
<b>USB</b>	Universal Serial Bus – универсальная шина последовательного соединения
<b>USIM</b>	UMTS Subscriber Identity Module – модуль идентификации абонента UMTS
<b>WCDMA</b>	Wideband Code Division Multiple Access – широкополосный множественный доступ с кодовым разделением каналов