

BRAUN

Multipress

automatic

MP 80

Type 4290

Automatische Saftzentrifuge
Automatic Juice Extractor
Centrifugeuse automatique
Extractor de zumo
Extractor de sumos
Centrifuga automatica
Sapcentrifuge
Automatisk saftpresse
Automatisk saftsentrifuge
Saftpress
Automaattinen mehulinko
Sokowirówka
Automatický odšťavovač
Automata gyümölcscentrifuga
Avtomatski sokovnik
Storcător de fructe automat
Αυτόματος αποχυμωτή
Автоматическая соковыжималка
Автоматична соковижималка
عصارة الشراب الاوتوماتيكية

Deutsch
4 Gebrauchsanweisung
49 Garantie

English
6 Use Instructions
50 Guarantee

Français
8 Mode d'emploi
50 Garantie

Español
10 Instrucciones de uso
50 Garantía

Português
12 Instruções para uso
51 Garantia

Italiano
14 Istruzioni d'uso
51 Garanzia

Nederlands
16 Gebruiksaanwijzing
52 Garantie

Dansk
18 Brugsanvisning
52 Garanti

Norsk
20 Bruksanvisning
52 Garanti

Svenska
22 Bruksanvisning
52 Konsumentköp EHL 91

Suomi
24 Käyttöohjeet
53 Takuu

Polski
26 Instrukcja obsługi
53 Warunki gwarancji

Česky
28 Návod k použití
54 Záruka

Slovenský
30 Návod na použitie
54 Záruka

Magyar
32 Használati utasítás
54 Garancia

Türkçe
34 Kullanılışı hakkında malûmat

Slovenski
36 Navodila za uporabo
55 Garancija

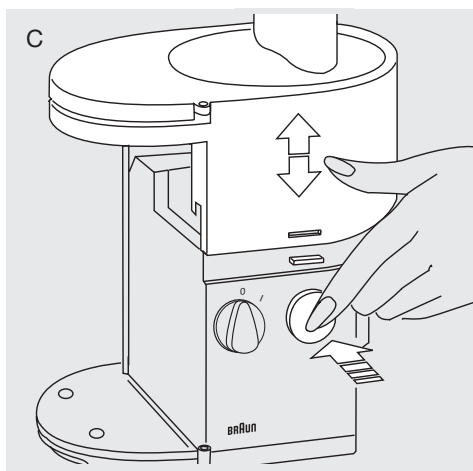
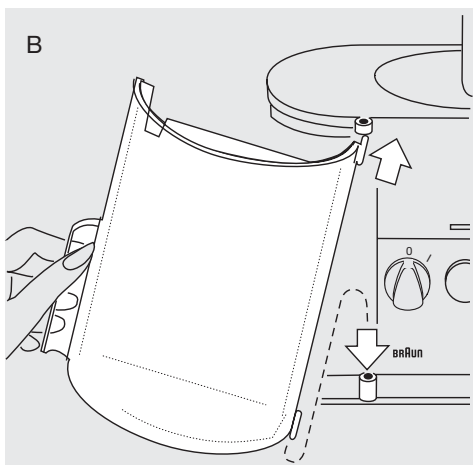
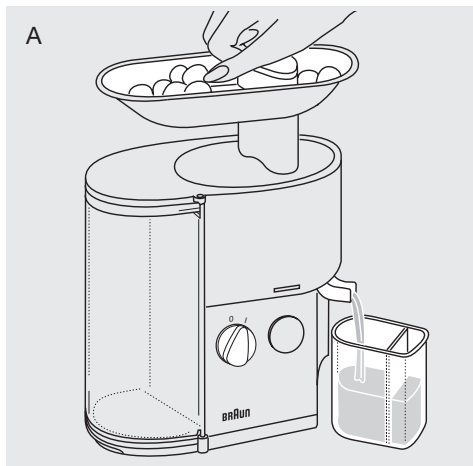
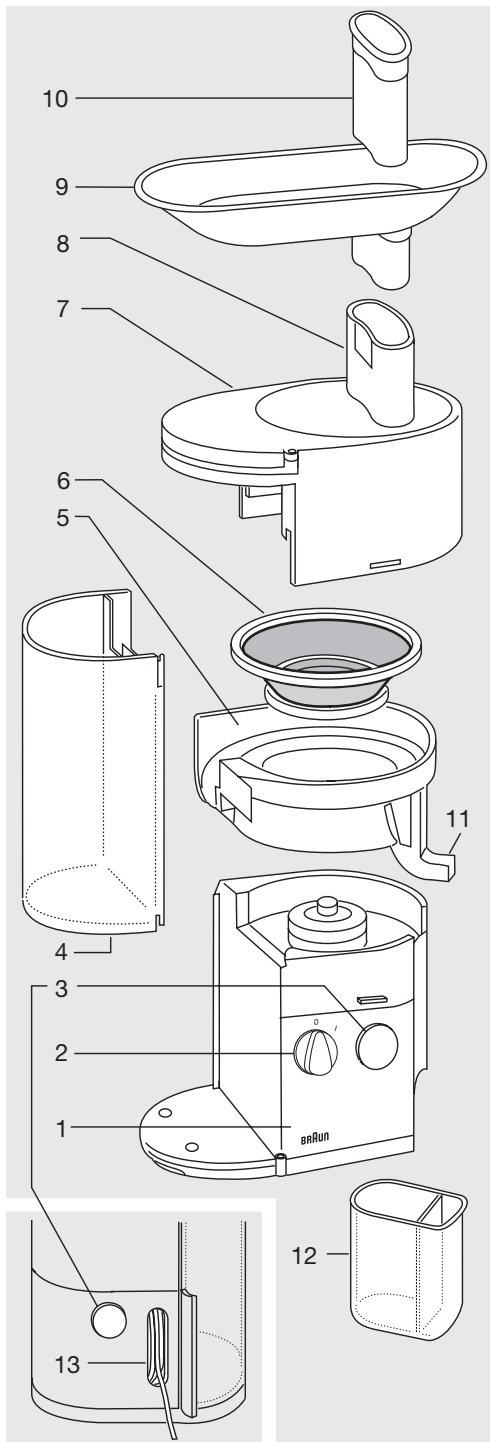
Română
38 Instrucțiuni de utilizare
55 Garanție

Ελληνικά
40 Οδηγίες χρήσεως
56 Εγγύηση

Русский
42 Инструкция по эксплуатации
56 Гарантия

Українська
44 Інструкція з експлуатації
57 Гарантія

عربي
49 طرق الاستعمال
47 صيانة



Меры предосторожности

- **Прежде чем приступить к работе с этим устройством, внимательно ознакомьтесь с инструкцией.**
- Настоящее устройство предназначено только для бытового, а не коммерческого использования.
- Не допускайте детей к данному устройству.
- Во время работы привода не просовывайте руки в шахту загрузки продуктов, пользуйтесь только толкателем.
- Перед проведением работ по сборке и разборке не забудьте вынуть сетевой шнур из розетки.
- Электроприборы Braun отвечают всем применимым стандартам безопасности. Ремонт или замена шнура питания должны производиться только уполномоченным сервисным персоналом. Неправильно произведенные неквалифицированными ремонтными работами могут создать серьезную опасность для пользователей.

Технические характеристики

- Напряжение/мощность: см. шильдик на донной части устройства.
- Система безопасности: устройство можно включить только, если крышка зафиксирована в правильном положении, а открыта, если выключатель выключен.
- Останов привода: привод полностью останавливается в течение двух секунд после отключения устройства.

Предохранитель

При перегрузке устройства срабатывает предохранительное устройство, которое останавливает работу привода.

Для повторного пуска необходимо:

- **Выключить переключатель ② = вывести в положение «0» (это важно!).**
- Разблокировать и снять крышку ⑦.
- Очистить лоток для стока сока ⑤, фильтр ⑥ и крышку ⑦.
- Дать устройству остыть в течении порядка 20 минут.
- Собрать соковыжималку заново.
- Перевести переключатель ② в положение «I» = включено.

- Если устройство по-прежнему не работает, дайте ему еще в течение какого-то времени остыть.

Описание

- ① Блок привода
- ② Переключатель вкл./выкл.
- ③ Кнопки разблокировки
- ④ Контейнер для жома
- ⑤ Лоток для стока сока
- ⑥ фильтр
- ⑦ Крышка
- ⑧ Шахта загрузки продуктов
- ⑨ Лоток для продуктов
- ⑩ Толкатель
- ⑪ Желоб для стока сока
- ⑫ Контейнер для сока с пеносепаратором
- ⑬ Место для хранения сетевого шнура

Перед первым применением промойте детали соковыжималки (см. «Разборка» и «Чистка»).

Сборка

1. На блок привода ① установите лоток для стока сока ⑤ (устанавливается свободно без фиксации).
2. В лоток для стока сока ⑤ поместите фильтр ⑥.
3. Сверху положите крышку ⑦ и двумя руками с некоторым усилием прижмите, должен послышаться щелчок.
4. Навесьте контейнер для жома ④ на шарниры (сначала вставить верхнюю часть); затем его закройте и проверьте, защелкнулся ли он.
5. Под желоб для стока сока ⑪ поставьте контейнер для сока ⑫ (A). Емкость: 500 мл. Контейнер для сока поставляется вместе с пеносепаратором, обеспечивающим отделение пены от сока. Конечно, по желанию вместо контейнера для сока можно использовать стакан или иную емкость.
6. Для удобства подачи продуктов в загрузочную шахту ⑧ Вы можете установить лоток для продуктов ⑨ (A).

Подготовка фруктов или овощей

Важно! Используйте только спелые фрукты, в противном случае фильтр ⑥ забьется, что приведет к необходимости частой чистки фильтра. Фрукты или овощи, предназначенные для обработки, вымыть или очистить. Большие семечки или косточки необходимо предварительно удалить. Такие фрукты, как яблоки или груши можно перерабатывать вместе с кожурой и сердцевиной. Фрукты и овощи с толстой кожурой (например, цитрусовые, арбуз, киви, свекла) следует предварительно очистить от кожуры.

При обработке листовых овощей (например, капусты и шпината), а также зелени листья, необходимо плотно свернуть. Фрукты и овощи необходимо порезать на куски такого размера, чтобы они могли свободно проходить через отверстие шахты загрузки.

Braun Multipress не пригоден для выжимания сока из смородины и ревеня.

Выжимание сока

- В шахту загрузки ⑧ положить фрукты или овощи. Поставить переключатель ② в положение «I», слегка придавить толкатель ⑩ (A). Во время работы привода подавайте следующие порции продуктов.
- Количество получаемого сока зависит от характера фруктов и овощей. При переработке ягод сока будет меньше, так как в них содержится много пектина (пектин - это натуральный желатин). (Для обработки такого типа продукта лучше приспособлены специальные прессы для отжима сока из ягод или паровые прессы.)
- Фруктовые и овощные соки содержат ценные витамины и минеральные соединения, которые очень быстро теряют свои свойства, вступая в контакт с воздухом или светом. Пейте соки свежими - сразу после того, как вы их отжали.

Очистка контейнера для жомы ④ и фильтра ⑥

Вы можете последовательно выжимать сок из нескольких порций фруктов или овощей до тех пор, пока контейнер для жомы не будет полон:

- При обработке продуктов с большим содержанием жидкости (например, томаты, виноград, арбузы):

Опорожняйте контейнер для жомы после обработки не более 3 кг фруктов или овощей.

- При обработке продуктов с меньшим содержанием жидкости (например, моркови, груш, яблок):
Опорожняйте контейнер для жомы по мере заполнения.

Если вдруг получаемый сок окажется более густым, чем в начале обработки, или если Вы услышите, что скорость работы привода упала, следует очистить фильтр (см. «Разборка»). Удалите жом и соберите устройство заново.

Разборка

1. Установите переключатель ② в положение «0» = выключено.
2. Уберите толкатель ⑩. Снимите лоток для продуктов ⑨. Откройте контейнер для жомы ④, потащите вверх и под некоторым углом (B). (При повторной установке контейнера для жомы сначала необходимо завести верхнюю часть.)
3. Нажать кнопки разблокировки ③ с обеих сторон агрегата (C) для освобождения крышки ⑦. Снять крышку.
4. Снять лоток для стока сока ⑤ вместе с фильтром ⑥. Вытащить фильтр из лотка для стока сока.

Чистка

- Не забывайте прежде всего вытащить вилку из розетки.
- Блок привода ① протереть влажной тряпкой - в воду никогда не опускать. Все остальные пластмассовые части можно мыть в посудомоечной машине или в теплой воде вручную с применением обычных жидкостей для мытья посуды.

Пластмассовые части могут окраситься во время обработки продуктов с большим содержанием красящего пигмента (например, морковь): перед тем как мыть в посудомоечной машине, очистите растительным маслом.

Важно: фильтр не приспособлен для мытья в посудомоечной машине, но его легко очистить с помощью небольшой щетки. Не используйте поврежденный

фільтр. Ми рекомендуємо заміняти фільтр після 5 лет роботи (вы можете приобрести фильтры в сервисных центрах Braun).

В целях экономии места при хранении лоток для продуктов ⑨ можно хранить в перевернутом виде поверх соковыжималки.

Внимание:

При выжимании сока допускается попадание мелкой мякоти, пены и небольшого количества жома в контейнер для сока. Если Вы желаете получить сок без мякоти, дайте ему отстояться примерно 5 - 10 минут и снимите пену, мякоть и кусочки жмыха с поверхности сока. Для этого можно также использовать поставляемый контейнер для сока с пеносепаратором.

Жом на выходе из соковыжималки должен быть немного влажным.

Это является особенностью работы соковыжималки и не свидетельствует о плохом отжиме, т.к. остаток сока в таком жоме минимален.

Жом будет более сухим, если процедуру чистки фильтра производите после каждой порции сока (1 контейнер для сока).

Возможны изменения без предварительного уведомления.



Данное изделие соответствует всем требованиям европейским и российским стандартам безопасности и гигиены.

Соковыжималка, 240 Ватт

Сделано в Чехии

Линасет а.с.

Linaset a.s.

79201 Bruntal

Czech Republic

Увага:

Перед користуванням приладу уважно прочитайте всю інструкцію

Використовувати за призначенням, відповідно до інструкції з експлуатації

- Цей пристрій придатний лише для звичайного користування в домашньому господарстві, а не з комерційною метою.
- Зберігайте в місцях недоступних для дітей.
- Не доторкайтесь внутрішнього вала, що наповнюється, при ввімкненому двигуні. Завжди використовуйте штовхач для спрямування продуктів через вал.
- Перед зборкою та розборкою пристрою завжди виймайте вилку з розетки.
- Електричні пристрої фірми Braun задовольняють усім відповідним стандартам безпеки. Усі ремонтні роботи з електроприборами мають виконуватись лише фахівцями, які уповноважені на виконання таких операцій. Якщо ремонтні роботи виконуватимуться некваліфікованим персоналом і з порушенням правил техніки безпеки, це може призвести до нещасних випадків або до травмування користувача.

Технічні відомості

- Напруга/потужність: Дивіться інформаційну пластину на пристрої.
- Система безпеки: пристрій може бути ввімкнений лише тоді, коли кришка щільно зачинена та зафіксована у потрібному положенні та може бути відчинена лише тоді, коли живлення пристрою вимкнене.
- Зупинка двигуна: Двигун цілком зупиняється протягом двох секунд після вимкнення пристрою.

Захисний запобіжник

Якщо пристрій зазнає перевантаження, то вискакує захисний запобіжник. Для повторного запуску пристрою необхідно:

- **Вимкнути** перемикач ② = «0» (важливо).
- Відчинити та зняти кришку ⑦.
- Прочистити кільце для соку ⑤, фільтр ⑥ та кришку ⑦.
- Надати можливість пристрою охолонути протягом приблизно 20 хвилин.
- Знову зібрати соковыжималку.
- Ввімкнути перемикач ② = «1».

- Якщо пристрій вже не працює, дати йому можливість охолонути ще більше.

Опис

- ① Відділення двигуна
- ② Перемикач ввімкн./вимкн.
- ③ Кнопки розблокування
- ④ Місткість для маси
- ⑤ Кільце для соку
- ⑥ фільтр
- ⑦ Кришка
- ⑧ Вал наповнення
- ⑨ Піднос наповнення
- ⑩ Штовхач
- ⑪ Горловина для соку
- ⑫ Місткість для соку та збирач піни
- ⑬ Футляр для шнура

Перед використання вперше, вимийте сокові частини (дивись розділи «Розборка» та «Чистка»).

Зборка

1. Одягніть кільце для соку ⑤ на відділення двигуна ① (вільно розміщуючи без тиску).
2. Покладіть фільтр ⑥ на кільце для соку ⑤.
3. Покладіть кришку ⑦ та твердо натисніть обома руками, аж поки не почуєте, як вона стане на місце із клацанням.
4. Приєднайте місткість для маси ④ на гачки (перший згори), потім закрийте його та впевніться, що він зацібувся на своєму місці.
5. Розмістіть місткість для соку ⑫ під горловиною для соку ⑪ (А).
Об'єм: 500 мл. Місткість для соку оснащена збирачем піни для того, щоб забезпечити чистий сік, що не містить піни. Якщо це не потрібно, то просто зніміть збирач піни з місткості для соку. Ви, звичайно, можете поставити для збирання соку під горловиною для соку склянку або інший посуд.
6. Для більш зручного наповнення, поставте піднос наповнення ⑨ вгорі вала наповнення ⑧ (А).

Підготовка фруктів та овочів

Важливо: Використовуйте лише достаньо стиглі фрукти, бо фільтр ⑥ може виявитися забрудненим, що приведе до необхідності його постійної чистки. Помийте та почистіть фрукти та овочі, які ви хочете обробити.

Фрукти з невеличкими зернятками чи кісточками мають бути відділені від них. Обробляйте фрукти з зернятками (наприклад, яблука або груші) разом з хвостиками та серцевиною. Фрукти та овочі з товстими хвостиками (наприклад, цитрусові, дині, ківі, буряки) мають бути спочатку відділені від хвостиків. Виноград необхідно відділити від основного стебла. Для листових овочів (наприклад, капуста та шпинат) та рослин, щільно скрутіть листя в пучок. Розріжте фрукти та овочі на шматки, досить великі, щоб розмістити їх у валі наповнення. Смородина та ревель не придатні для обробки в соковижималці Braun Multipress.

Вижимання соку

- Покладіть фрукти або овочі до валу наповнення ⑧. Ввімкніть перемикач ② = «I» та легенько натисніть штовхачем ⑩ (А). Додавайте додатково фрукти та овочі під час роботи двигуна.
- Кількість отриманого вами соку залежить від походження фруктів та овочів. При обробці ягід кількість отриманого соку зменшується через великий вміст пектину (пектин - це природній желатин). (Спеціалізовані преси для ягід або парові преси краще підходять для цього типу фруктів.)
- Фруктові та овочеві соки містять в собі цінні вітаміни та мінеральні речовини, які швидко псуються при контакті з повітрям або сітлом. Тожбо пийте сік свіжим - відразу після того, як ви його отримаєте.

Вивільнення місткості для маси ④ та фільтру ⑥

Ви можете вижимати сік неперервно до заповнення місткості для маси:

- Коли отримуваний продукт має високий вміст рідини (наприклад, при обробці помідорів, винограду, динь):
Не обробляйте більше 3 кг фруктів чи овочів до вивільнення місткості для маси.
- При переробці більш сухих продуктів (наприклад, моркви, груш, яблук):
Вивільняйте місткість для маси, як тільки вона наповнюється.

Якщо сік раптом стає наповненим м'якиттю або ви почуєте, що швидкість двигуна зменшилась, необхідно вивільнити фільтр (дивись розділ «Розборка»). Вивільніть місткість для маси та складіть пристрій.

Розборка

1. Вимкніть перемикач ② = «0».
2. Зніміть штовхач ⑩. Зніміть піднос наповнення ⑨. Відкрутіть місткість для маси ④, виштовхніть її до гори та потягніть донизу по діагоналі (В). (При повторній установці місткості для маси вставляйте спочатку догори.)
3. Натисніть кнопки розблокування ③ з обох сторін соковижималки (С) для розблокування кришки ⑦. Зніміть кришку.
4. Зніміть кільце для соку ⑤ разом з фільтром ⑥. Витягніть фільтр із кільця для соку.

Чистка

- Завжди спочатку виймайте вилку з розетки.
- Чистіть відділення двигуна ① лише вологою тканиною - ніколи не занурюйте його у воду. Всі інші пластикові частини можуть бути вимиті в посудомийній машині або в теплій воді з використанням звичайних засобів для миття посуду. При переробці харчових продуктів з високим вмістом пігментів, наприклад, моркви, пластикові частини можуть втратити колір: Використовуйте рослинну олію для чистки перед використанням машини для миття посуду.

Важливо: Фільтр не є придатним для очистки в машині для миття посуду, але легко може бути вичищений невеликою щіточкою. Не використовуйте пошкоджений фільтр. Ми рекомендуємо замінювати пошкоджений фільтр після 5 років його експлуатації (ви можете придбати фільтри у сервісних центрах Braun).

Для компактного зберігання переверніть піднос для наповнення ⑨ та розмістіть його вгорі соковижималки.

Загальні умови зберігання

Вироби фірми Braun рекомендовано зберігати у житловому приміщенні за умов кімнатної температури та нормальної вологості.

Виробник залишає за собою право на внесення змін без попереднього повідомлення.

Даний виріб відповідає всім необхідним європейським і українським стандартам безпеки та гігієни, у тому числі - вимогам ДСТУ 3135.7-96 (ГОСТ 30345.7-96, ІЕС 335-2-14-94), ГОСТ 23511-79 р.1. та санітарним нормам СанПІН 001-96, ДСН 239-96

Виріб не містить шкідливих для здоров'я речовин



Товар Сертифіковано

УкрТЕСТ - 003

Дата виробництва продукції Braun вказана безпосередньо на виробі (в місці маркування) і складається з трьох цифр: перша цифра є останньою цифрою року виробництва, інші дві цифри є порядковим номером тижня у році

Країна виробництва: «LINASET a.s.», provozovna Bruntal, Polni 3 79201 Bruntal, Czech Republic «Лінасет а.с», провозна Брунтал, Полні 3 79201 Брунтал, Республіка Чехія.