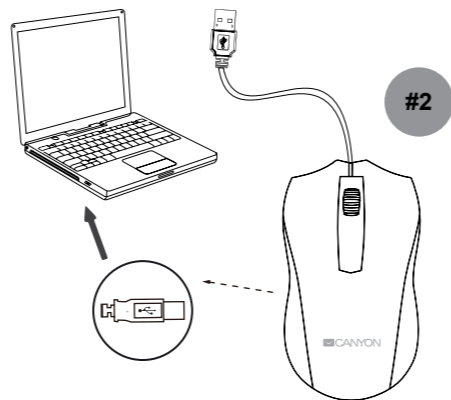
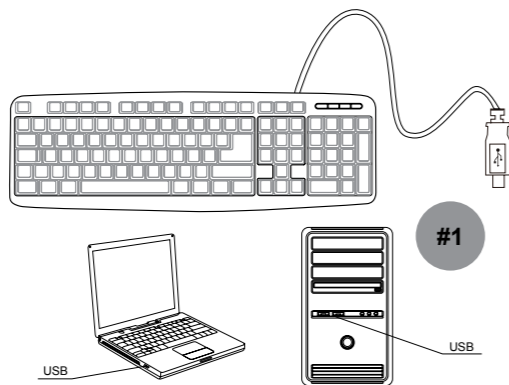


## Desktop Wired Set

CNE-CSET1

Quick Guide v 1.3



## EN

### User manual.

Ultra-slim wired keyboard and wired optical mouse

### Features:

#### Slim desktop keyboard

Connectivity: Cable  
Interface: USB  
Number of keys: 107  
Keyboard layout: QWERTY  
Compatible with OS Windows & Mac OS

#### Wired optical mouse

Connectivity: Wired  
Number of buttons: 3  
Interface: USB 2.0  
Resolution: 800 DPI  
Pointing Device Technology: Optical

Package contents	Connection
Wired keyboard Wired optical mouse User manual	For correct operation of the keyboard, connect it to the USB port of a personal computer / laptop / all-in-one. After turning on the computer and installing the operating system standard drivers – the keyboard will be ready for use (pic. 1).  For correct operation of the wired optical mouse, connect it to the USB port of a personal computer / laptop / all-in-one. After turning on the computer and installing the operating system standard drivers – the mouse will be ready for use (pic. 2).



### SAFETY INSTRUCTIONS

- Read carefully and follow all instructions before using this product.
- Do not expose the mouse to excessive moisture, water or dust. Do not install in rooms with high humidity and dust level.
  - Do not expose the mouse to heat: do not place it close to heating appliances, and do not expose it to direct sun rays.
  - The product shall be connected to the power supply source of the type indicated in the operation manual only.
  - Never spray liquid detergents. Use only dry clothes for device cleaning.

### WARNING

It is forbidden to dismantle the device. Attempt to repair this device is not recommended and leads to cancellation of the warranty.



### BEZPEČNOSTNÍ INSTRUKCE

- Před použitím tohoto výrobku si pozorně přečtete návod a dodržujte všechny pokyny.
- Nevystavujte myš nadměrné vlhkosti, vodě nebo prachu. Neinstalujte v místnostech s vysokou vlhkostí a prašností.
  - Nevystavujte myš teplu: neumísťujte ho do blízkosti topných zařízení a nevystavujte ho přímému slunečnímu záření.
  - Výrobek musí být připojen ke zdroji napájení uvedeného v návodu.
  - Nikdy na přístroj nestříkejte tekuté čisticí prostředky. Přístroj čistěte pouze suchým hadříkem.

### VAROVÁNÍ

Zařízení je zakázáno demontovat. Pokus o opravu tohoto zařízení se nedoporučuje a vede ke ztrátě záruky.

## CZ

### Uživatelský manuál.

Ultra-tenká kabelová klávesnice a kabelová optická myš:

### Funkce:

#### Tenká stolní klávesnice

Připojení: kabel  
Rozhraní: USB  
Počet kláves: 107  
Rozložení klávesnice: QWERTY  
Kompatibilita s OS Windows & Mac OS

#### Kabelová optická myš

Připojení: kabel  
Počet tlačítek: 3  
Rozhraní: USB 2.0  
Rozlišení: 800 DPI  
Technologie polohovací: optická

Balení obsahuje	Připojení
kabelová klávesnice kabelová optická myš uživatelský manuál	Pro správnou funkci klávesnice ji připojte k USB portu osobního počítače / notebooku / zařízení all-in-one. Po zapnutí počítače a instalaci standardních ovladačů operačního systému bude klávesnice připravena k použití (obr. 1)  Pro správnou funkci kabelové optické myši ji připojte k USB portu osobního počítače / notebooku / zařízení all-in-one. Po zapnutí počítače a instalaci standardních ovladačů operačního systému bude myš připravena k použití (obr. 2)

### Warranty

- EN:** For the detailed information regarding warranty terms, please refer to: <http://canyon.eu/warranty-terms/>
- BG:** За повече информация относно гаранционните условия, моля посетете: <http://canyon.bg/ogranicheniya-na-garantsiyata/>
- CZ:** Kompletní záruční podmínky najdete na stránce: <http://czech.canyon.eu/zarucni-podminky/>
- HU:** A részletes garanciális információk megtekintéséhez látogasson el a <http://hungary.canyon.eu/a-korlatozott-jotallas/>
- PL:** Szczegółowe informacje na temat warunków gwarancji można znaleźć w: <http://canyon.eu/warranty-terms/>
- RO:** Pentru conditiile specifice de garantie, vizitati: <http://canyon.ro/garantie-produse/>
- SK:** Viac informácií o záručných podmienkach je uvedených na internetovej stránke <http://canyon.sk/prehlasenia-o-zaruke/>
- SI:** Podrobne informacije o garancijskih pogojih najdete na strani: <http://canyon.eu/warranty-terms/>

### Troubleshooting

Problem	Solution
1. 1. The keyboard does not work properly	If some standard keys do not work on the keyboard, there may be a cable problem. You need to check that the cable is connected properly in the USB socket or connect it to another USB port or computer.  It is possible that one of the keys is "fused". Keypad faults can be caused by a technological defect in the keyboard, as well as from debris or water in the keyboard. It's not recommended to perform self-cleaning of the keyboard.
2. Keyboard doesn't work	Check whether the device supports your operating system.  Enter the BIOS setup and make sure that the USB-port is enabled. Try to reset and save BIOS to default settings.

### Řešení problémů

Problém	Řešení
1. Klávesnice nefunguje správně	Pokud některé standardní klávesy na klávesnici nefungují, může být problém s kabelem. Musíte zkontrolovat, zda je kabel správně zapojen do zásuvky USB nebo jej připojit k jinému portu USB nebo počítači.  Je možné, že jedna z kláves je „přilepená“. Poruchy klávesnice mohou být způsobeny technologickou vadou na klávesnici, jakož i pozůstatky nebo vodou v klávesnici. Nedoporučuje se provádět samočištění klávesnice.
2. Klávesnice nefunguje	Zkontrolujte, zda zařízení podporuje váš operační systém.  Vstupte do nastavení systému BIOS a ujistěte se, že je port USB povolen.  Zkuste obnovit a uložit BIOS na výchozí nastavení.

**RS:** Za detaljnije informacije o uslovima garancije obratite se: <http://canyon.eu/warranty-terms/>

**LV:** Detalizēta informācija par garantijas noteikumiem atrodama: <http://canyon.eu/warranty-terms/>

**LT:** Detalesnė informacija apie garantiją sąlygas rasite tinklapyje: <http://canyon.eu/warranty-terms/>

**EE:** Detaise info garantiitingimuste kohta leiate: <http://canyon.eu/warranty-terms/>

3. Mouse doesn't work	Make sure that the USB cable is connected to the computer.  Check the USB-receiver, connecting it to another USB port.
-----------------------	--

If the actions from the above list do not contribute to problem solving, please contact the support team at Canyon: <http://canyon.eu/ask-your-question>

3. Myš nefunguje	Ujistěte se, že je k počítači připojen kabel USB.  Zkontrolujte přijímač USB a připojte jej k jinému portu USB.
------------------	---

V případě, že výše zmíněné rady nepřispějí k řešení problémů, kontaktujte tým podpory na stránkách CANYON <http://canyon.eu/ask-your-question>



Продуктът е в съответствие с изискванията на Директива 2015/863/ЕС (or other) Всички декларации може да изтеглите от уеб сайт <https://canyon.bg/serifikati/> w/или <http://canyon.eu/certificates>, търсейки по модела на устройството.

### WARRANTY

The warranty period starts from the day of the product purchase from Canyon authorized Seller. The date of purchase is the date specified on your sales receipt or on the waybill. During the warranty period, repair, replacement or refund for the purchase shall be performed at the discretion of Canyon. In order to obtain warranty service, the goods must be returned to the Seller at the place of purchase together with proof of purchase (receipt or bill of lading). 2 years warranty from the date of purchase by the consumer. The service life is 2 years. Additional information about the use and warranty is available at <https://canyon.eu/warranty-terms/>

**Manufacturer:** Asbisc Enterprises PLC, 43, Kolonakiou Street, Diamond Court 4103 Ayios Athanasios <http://canyon.eu>

### ZÁRUKA

Záruční doma začíná dnem nákupu produktu od CANYON autorizovaného prodejce. Datum nákupu je datum uvedený na prodejním dokladu nebo na dodacím listu. Záruční doba, oprava, výměna nebo náhrada za nákup se řídí dle pravidel společnosti CANYON. Pro reklamaci produktu je potřeba vrátit zboží s dokladem o nákupu (doklad o nákupu nebo dodací list). Záruka je 2 roky od data zakoupení. Další informace o použití a záruce naleznete na adrese <http://canyon.eu/warranty-terms>

**Výrobce:** Asbisc Enterprises PLC, 43, Kolonakiou Street, Diamond Court 4103 Ayios Athanasios <http://canyon.eu>

# RU

**Інструкція по експлуатації.** Тонкая настольная клавиатура и проводная оптическая мышь

**Технические характеристики:**  
**Проводная клавиатура**  
Подключение: кабель  
Интерфейс: USB  
Количество клавиш: 107  
Раскладка клавиатуры: QWERTY  
Совместимость: OS Windows & Mac OS

**Проводная оптическая мышь**  
Подключения: проводное  
Интерфейс: USB  
Количество кнопок: 3  
Разрешение: 800 DPI  
Тип датчика: оптический

# UA

**Інструкція по експлуатації.**  
Надтонка дротова клавіатура і дротова оптична миша

**Технічні характеристики:**  
**Надтонка настільна клавіатура**  
Підключення: дротове  
Інтерфейс: USB  
Кількість клавіш: 107  
Розкладка клавіатури: QWERTY  
Сумісність з OS Windows & Mac OS

**Дротова оптична миша**  
Підключення: дротове  
Кількість кнопок: 3  
Інтерфейс: USB 2.0  
Дозвіл: 800 DPI  
Технологія: оптична

Комплектація	Підключення
Проводная клавиатура Проводная оптическая мышь Руководство пользователя	Для корректной работы клавиатуры, подключите ее USB-порту персонального компьютера/ноутбука/ моноблока. После включения компьютера и установки операционной системой стандартных драйверов – с клавиатурой можно работать. (схема №1) Для корректной работы проводной оптической мыши, подключите ее к USB-порту персонального компьютера/ноутбука/моноблока. После включения компьютера и установки операционной системой стандартных драйверов – с мышкой можно работать. (схема №2)

Комплектація	Підключення
Дротова клавіатура Дротова оптична миша Інструкція користувача	Для правильної роботи клавіатури підключіть її до USB - порту персонального комп'ютера/ноутбука/моноблоку. Після увімкнення комп'ютера та встановлення драйверів – клавіатура буде готова до використання. (схема № 1)  Для правильної роботи дротової оптичної миші підключіть її до USB - порту персонального комп'ютера/ноутбука/моноблоку. Після увімкнення комп'ютера та встановлення драйверів – миша буде готова до використання. (схема №2)

**ИНСТРУКЦИИ ПО ТЕХНИКЕ БЕЗОПАСНОСТИ**  
Прочитайте и следуйте всем инструкциям перед использованием продукта.  
Оберегайте клавиатуру от намеренного попадания жидкости.  
1) Оберегайте клавиатуру от нагрева: не устанавливайте ее рядом с нагревательными приборами и не подвергайте воздействию прямых солнечных лучей.  
2) Продукт должен быть подключен к источнику питания только того типа, который описан в инструкции по эксплуатации.  
3) Перед выполнением очистки выдерните кабель питания из USB порта. Не используйте жидкие чистящие средства или аэрозоли.

**ПРЕДУПРЕЖДЕНИЯ**  
Запрещается разбирать устройство. Попытка отремонтировать данный прибор не рекомендуется и ведет к потере гарантии.



**ІНСТРУКЦІЇ З ТЕХНІКИ БЕЗПЕКИ**  
Перед початком експлуатації продукту уважно прочитайте та дотримуйтесь всіх інструкцій.  
1. Не піддавайте пристрій впливу вологи і не допускайте потрапляння води, оберігайте від впливу пилу. Також не розміщуйте в приміщеннях з підвищеною вологістю, великим вмістом пилу.  
2. Не піддавайте впливу високих температур: не ставте поблизу опалювальних приладів і не піддавайте впливу прямих сонячних променів.  
3. Пристрій повинен бути підключений до джерела живлення тільки того типу, який зазначений в інструкції по експлуатації.  
4. Ніколи не розпилюйте рідкі засоби для чищення. Очищуйте пристрій лише сухою тканиною

**ПОПЕРЕДЖЕННЯ**  
Забороняється розбирати пристрій. Також не рекомендується проводити самостійний ремонт даного пристрою. В іншому випадку це призведе до втрати гарантії.

Проблема	Решение
1. Клавиатура работает некорректно	Если на клавиатуре не работают некоторые стандартные клавиши возможно имеют место проблемы с кабелем. Необходимо посмотреть плотность соединения кабеля в USB гнезде или подключить ее к другому USB порту, или компьютеру. Возможно, что какая-нибудь клавиша «запала». Западание клавиш может быть обусловлено технологическим дефектом клавиатуры, а также замусоренной и залитой клавиатурой. Самостоятельно чистить клавиатуру не рекомендуется.
2. Клавиатура совсем не работает	Убедитесь, что устройство поддерживает операционную систему вашего компьютера Необходимо зайти в BIOS, и убедиться, что порт USB подключен. Один из вариантов, сбросить и сохранить в BIOS настройки по умолчанию



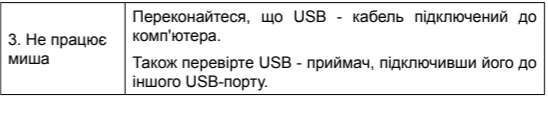
Проблема	Рішення
1. Клавіатура не працює належним чином	На клавіатурі можуть не працювати деякі клавіші через рез проблеми із кабелем. Необхідно перевірити щільність з'єднання кабелю в USB - гнізді, або підключити клавіатуру до іншого USB - порту чи комп'ютера. Можливо, що якась клавіша «запала». Це може бути спричинено технологічним дефектом клавіатури, або якщо клавіатура засмічена чи була залита. Не рекомендується чистити клавіатуру самостійно.
2. Не працює клавіатура	Перевірте, чи підтримує пристрій операційну систему вашого комп'ютера. Необхідно зайти в BIOS та переконатись, що USB - порти увімкнені. Один з варіантів, зберегти і скинути налаштування BIOS "за замовчуванням".

3. Мышь не работает	Убедитесь, что USB кабель вставлен в порт USB. Проверьте исправность мыши на другом USB-порту или компьютере.
---------------------	--

Если действия из списка выше не помогают решить проблему, пожалуйста, обратитесь к службе поддержки на сайте Canyon **<http://canyon.ru/ask-your-question/>**.



3. Не працює миша	Переконайтеся, що USB - кабель підключений до комп'ютера. Також перевірте USB - приймач, підключивши його до іншого USB-порту.
-------------------	---



Якщо дії із вищезазначеного списку не допомагають, звертайтеся в службу підтримки на веб-сайті Canyon: **<https://canyon.ua/tech-support-ua/>**

**ГАРАНТИЙНІЕ ОБЯЗАНЬСТВА**  
Гарантийный срок исчисляется со дня покупки товара у авторизованного Продавца Canyon. За дату покупки принимается дата, указанная на Вашем товарном чеке или же на транспортной накладной. В течение гарантийного периода ремонт, замена либо возврат средств за покупку производится на усмотрение Canyon. Для предоставления гарантийного обслуживания товар должен быть возвращен Продавцу на место покупки вместе с доказательством покупки (чек или транспортная накладная). Гарантия 2 года с момента приобретения товара потребителем. Срок службы 2 года. Дополнительная информация об использовании и гарантии доступна на сайте **<http://canyon.ru/usloviya-garantii/>**

**Производитель:** Asbisc Enterprises PLC, Кипр, Лимассол 4103, Даймонд Корт, ул. Колонакиу 43, Агиос Атанасиос. **<http://canyon.ru/>**  
**Импортер в Российской Федерации:** ООО "АСБИС", 129515, г. Москва, ул. Академика Королева, дом 13 стр. 1, тел. +7 495 775 06 41.



**ГАРАНТІЙНІ ЗОБОВ'ЯЗАННЯ**  
Гарантийний термін починається з дати покупки товару у авторизованого Продавця CANYON. За дату покупки приймається дата, зазначена на Вашому товарному чеку, або на транспортній накладній. Протягом гарантійного періоду ремонт, заміна або повернення коштів за покупку проводиться на розсуд CANYON. Для надання гарантійного обслуговування товар повинен бути повернутий Продавцю на місце покупки разом із підтвердженням покупки (чек або накладна). Гарантія 2 роки з моменту придбання товару споживачем. Термін служби 2 роки. Додаткова інформація про використання та гарантію доступна на сайті **<https://canyon.ua/garantiyni-umovy>**

Виробник: Asbisc Enterprises PLC, Кипр, Лімасол 4103, Даймонд Корт, вул. Колонакі 43, Агіос Атанасіос **<http://canyon.eu>**  
Імпортер в Україні: ТОВ ПІІ «АСБІС-УКРАЇНА», 03061, м. Київ, вул. Газова, будинок 30, тел. +38 044 455 44 11 **<https://canyon.ua>**