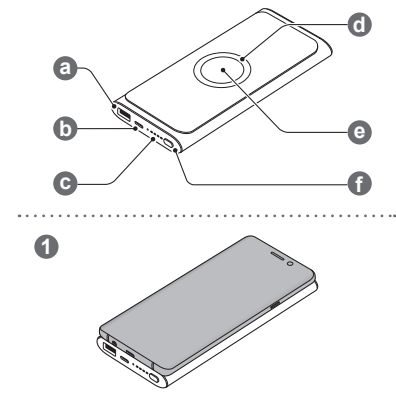


# КРАТКОЕ РУКОВОДСТВО EB-U1200



© Samsung Electronics, 2019.

## Русский

- Обязательно прочитайте данную инструкцию перед использованием устройства для обеспечения безопасности и соблюдения правил работы.
- Изображения могут отличаться от используемой модели устройства. Содержимое может меняться без предварительного уведомления. Для просмотра информации об устройстве, последнего руководства и других материалов посетите [www.samsung.com](http://www.samsung.com).
- Перед использованием внешнего аккумулятора убедитесь в его совместимости с устройством.
- Ваши потребительские права регулируются законодательством той страны, в которой вы приобрели продукт. Дополнительную информацию можно получить у поставщика услуг.

Printed in Korea  
A00702 Rev.1.0  
CIS Type 02/2019

## Информация о безопасности

Внимательное прочтение информации по безопасности гарантирует правильную и безопасную работу с устройством. Для просмотра дополнительной информации по безопасности посетите веб-сайт Samsung.

Используйте только одобренные производителем аккумуляторы, зарядные устройства, аксессуары и компоненты

Не трогайте устройство мокрыми руками

Не бросайте зарядное и мобильное устройства и не подвергайте их ударному воздействию

Устройство можно использовать в местах с температурой окружающей среды от 0 °C до 35 °C. Вы можете хранить устройство при температуре окружающей среды от -20 °C до 50 °C. Использование и хранение устройства вне рекомендованного диапазона температуры может привести к выходу устройства из строя или сокращению срока службы аккумулятора

Не допускайте контакта многофункционального разъема и узкой части зарядного устройства с такими токопроводящими веществами, как жидкости, пыль, металлические порошки и карандашный графит

Не позволяйте детям и животным грызть или облизывать устройство

Не пытайтесь самостоятельно разбирать, ремонтировать и модифицировать устройство

Также воздействие магнитных полей может привести к повреждению карт с магнитной полосой, например кредитных и телефонных карт, банковских книжек и посадочных талонов

При обнаружении неисправности: отключить, связаться со службой поддержки 8-800-555-55-55.

## Правильная утилизация



Такая маркировка на продукте, аксессуарах или в документации означает, что по истечении срока службы изделия и его электронных аксессуаров (например, зарядного устройства, гарнитуры или кабеля USB) их нельзя утилизировать вместе с другими бытовыми отходами.



Такая маркировка на аккумуляторе, руководстве или упаковке указывает на то, что аккумуляторы, используемые в данном устройстве, не должны выбрасываться вместе с другими бытовыми отходами по окончании срока службы.



Символ «елетя Мебиуса» указывает на возможность утилизации упаковки. Символ может быть дополнен обозначением материала упаковки в виде цифрового и/или буквенного обозначения.

<p align="center"><b>ИНФОРМАЦИЯ О ПРОДУКТЕ</b></p> <p align="center">Внешний аккумулятор с беспроводной зарядной поверхнью Samsung EB-U1200 предназначен для обеспечения дополнительной энергии и зарядки мобильных устройств.</p> <p align="center">Дополнительную информацию о продукции вы можете узнать у импортного производителя на территории Российской Федерации или на сайте производителя. Срок гарантии - 6 месяцев с момента приобретения продукта. Полная емкость: Обычная зарядка - Тип: 6,000mAh (0.05 ~ 1.0A) 23.08h ч, Тип: 6,300mAh ч (0.05 ~ 2.0A) 31.5h ч, Быстрая зарядка - Тип: 3,100mAh ч (9.0B ~ 1.67A) 27.98h ч, Тип: 2,300mAh ч (1.2B ~ 1.25A) 27.88h ч</p> <p align="center">Питание: Вход: Обычная зарядка - 5.0B ~ 2.0A, Быстрая зарядка - 9.0B ~ 1.67A, 12.0B ~ 1.25A, Выход: Обычная зарядка - 5.0B ~ 2.0A (Макс. 3.0A), Быстрая зарядка 9.0B ~ 1.67A макс. / 12.0B ~ 1.25A макс. *Емкость аккумулятора 10,000 мА·ч, заявленная при 3.85В. *Страна изготовления и дата производства конкретного устройства указана на упаковке изделия</p>	
Импортер:	ООО «Самсунг Электроникс Рус Компани», Российская Федерация, 123242, г. Москва, Новинский бульвар, д. 31, помещение 1, 2
Производитель:	Самсунг Электроникс Ко., Лтд.
Юридический адрес производителя:	(Матан-дон) 129, Самсунг-ро, Енгюнг-гу, г. Суван, Кёнган, Республика Корея
Адреса заводов:	*Самсунг Электроникс Ко., Лтд., 94-1, Иско-Донг, Гуми-Сити, Кунг-Бак, 39388, Республика Корея *Генерал Самсунг Текнолоджи Ко., Лтд., Велле Родд, Микроэлектроникс Индустриал Парк ТЕДА, Комани Дистрикт Тенкин 300385, Китай *Самсунг Электроникс Хуаюу Ко., Лтд., Ченанг таун, Хуаюу, провинция Гуандун, Китай *Самсунг Электроникс Вьетнам Ко., Лтд., Промышленный парк Инчонг Аэ, Инчонг Коман, Зонг Инчонг, провинция Биньхин, Вьетнам *Самсунг Электроникс Вьетнам Трайвенг, Промышленный парк Инчонг 1, Донгнин Коман, Зонг Фонг, провинция Лапхок, Вьетнам

## Внешний вид устройства

a	USB-порт для зарядки мобильного устройства	d	Беспроводная зарядная поверхность
b	Разъем для подключения сетевого зарядного устройства (USB Type-C)	e	Зарядная катушка
c	Световой индикатор	f	Кнопка уровня заряда аккумулятора / беспроводной зарядки

## Зарядка аккумулятора

Перед первым использованием внешнего аккумулятора его необходимо зарядить. Подключите внешний аккумулятор к сетевому зарядному устройству.

Используйте только сетевые зарядные устройства, одобренные компанией Samsung.

- Внешний аккумулятор можно зарядить, используя сетевое зарядное устройство (продается отдельно).
- В зависимости от типа зарядного устройства вам может понадобиться переходник micro USB.
- Фактическая емкость (Вт·ч) измерится на аккумуляторе и равна его выходному току и напряжению. Она может отличаться от емкости (Вт·ч), которая отображается на устройстве, в зависимости от выходной мощности, конфигурации электрической схемы подключенного устройства и условий окружающей среды.
- При использовании сетевого зарядного устройства оно должно плотно прилегать к розетке и находиться в легкодоступном месте.
- Когда сетевое зарядное устройство подключается к внешнему аккумулятору, световой индикатор мигает красным, зеленым, оранжевым и выключается.

## Українська

- Перед користуванням пристроєм уважно прочитайте цей посібник користувача для безпечного та належного використання.
- Зображення можуть відрізнятися від дійсного виробу. Вміст змінюється без зазвасного попередження. Відвідайте [www.samsung.com](http://www.samsung.com), щоб переглянути інформацію про пристрій, останню версію посібника тощо.
- Перш ніж перейти до використання бездротового портативного аккумулятора, переконайтеся в тому, що він сумісний із вашим мобільним пристроєм.
- Права споживача регулюються законодавством країни, в якій придбано виріб. За детальнішою інформацією зверніться до центру підтримки.

## Вигляд пристрою

a	USB-порт зарядного пристрою	d	Бездротова зарядна поверхня
b	Порт зарядного пристрою (Type-C)	e	Зарядна котушка
c	Індикатор стану пристрою	f	Рівень заряду аккумулятора/кнопка бездротового заряджання

## Зарядження аккумулятора

Перед тим, як уперше використати портативний аккумулятор, потрібно його зарядити.

Під'єднайте портативний аккумулятор до зарядного пристрою.

Використовуйте лише зарядні пристрої, рекомендовані компанією Samsung.

- Для заряджання портативного аккумулятора можна скористатися зарядним пристроєм (продається окремо).
- Залежно від типу використовуваного зарядного пристрою вам може знадобитися з'єднувач microUSB.
- Фактична ємність (Вт·ч) вимірюється на аккумуляторі і дорівнює вихідному струму та напрузі на ньому. Вона може відрізнятися від ємності (Вт·ч), яка відображається на пристрої, в залежності від вихідної потужності, конфігурації електричної схеми під'єднаного пристрою й умов навколишнього середовища.
- Під час зарядження зарядний пристрій має щільно прилягати до гнізда та бути легко доступним.
- Якщо бездротовий зарядний пристрій у належний спосіб з'єднаний із портативним аккумулятором, індикатор блимає червоним, зеленим і жовтим кольорами, і зрештою згасає.

## Проверка уровня оставшегося заряда аккумулятора

Вы можете проверить уровень оставшегося заряда аккумулятора, нажав кнопку уровня заряда аккумулятора / беспроводной зарядки. Световой индикатор информирует вас об уровне оставшегося заряда аккумулятора.

Оставшийся заряд аккумулятора	Состояние светового индикатора
70-100 %	Включены четыре световых индикатора
40-70 %	Включены три световых индикатора
20-40 %	Включены два световых индикатора
5-20 %	Включен один световой индикатор
0-5 %	Мигает один световой индикатор

## Использование внешнего аккумулятора

Зарядка с помощью кабеля

- Подключите один конец USB-кабеля к USB-порту для зарядки внешнего аккумулятора. Затем подключите другой конец USB-кабеля к многофункциональному разъему мобильного устройства.
- После полной зарядки мобильного устройства отсоедините оба устройства от USB-кабеля.

В зависимости от многофункционального разъема мобильного устройства вам может понадобиться переходник micro USB.

## Беспроводная зарядка

- Поместите мобильное устройство на беспроводную зарядную поверхность. Процесс зарядки начнется как только установится контакт между поверхностью для беспроводной зарядки внешнего аккумулятора и индукционной катушкой для беспроводной зарядки совместимого мобильного устройства.

- Для проверки статуса зарядки посмотрите на значок зарядки на экране мобильного устройства.
- Если зарядное устройство не подключено, необходимо нажать кнопку уровня заряда аккумулятора / беспроводной зарядки для зарядки мобильного устройства.

## Перевірка заряду аккумулятора

Щоби перевірити рівень заряду аккумулятора, потрібно натиснути кнопку рівня заряду аккумулятора або кнопку бездротового заряджання. Заряд аккумулятора можна визначити за кількістю увімкнених індикаторів.

Рівень заряду аккумулятора	Стан індикаторних ламп
70-100 %	Чотири індикатори
40-70 %	Три індикатори
20-40 %	Два індикатори
5-20 %	Один індикатори
0-5 %	Один індикатор, що блимає

## Використання зовнішнього аккумулятора

Заряджання за допомогою кабелю

- Під'єднайте один кінець USB-кабелю до відповідного порту портативного аккумулятора. Після цього під'єднайте інший кінець цього кабелю до багатофункціонального роз'єму мобільного пристрою.
- Коли мобільний пристрій буде повністю заряджений, від'єднайте USB-кабель від обох пристроїв.

Залежно від типу багатофункціонального роз'єму мобільного пристрою вам може знадобитися з'єднувач microUSB.

## Бездротове заряджання

- Покладіть підтримуваний мобільний пристрій на бездротову зарядну поверхню. Заряджання починається, коли зарядна котушка з'єднується з бездротовою зарядною котушкою мобільного пристрою.

- Перевірте стан заряджання мобільного пристрою. На нього вказує піктограма заряджання на екрані.
- Якщо зарядний пристрій не підключено, потрібно натиснути кнопку рівня заряду аккумулятора або кнопку бездротового заряджання, щоб зарядити мобільний пристрій.

- Коли мобільний пристрій буде повністю заряджений, витягніть його із портативного аккумулятора.

- Після повної зарядки мобільного устройства снимите его с внешнего аккумулятора.

- Не размещайте мобильное устройство на внешнем аккумуляторе, если между мобильным устройством и внешним аккумулятором располагаются токопроводящие материалы, такие как металлические предметы магниты, кредитная карта, транспортные карта или ключ-карта. Мобильное устройство может не заряжаться должным образом или перегреться, а также могут быть повреждены мобильное устройство или карты.
- При размещении токопроводящих материалов на внешнем аккумуляторе может возникнуть шум.

- Время зарядки может различаться в зависимости от условий зарядки.
- Функцию быстрой зарядки невозможно использовать при одновременной зарядке с помощью кабеля и беспроводной зарядки.

- После подключения зарядного устройства можно использовать как зарядку с помощью кабеля, так и беспроводную зарядку. Однако, после завершения зарядки с помощью кабеля можно использовать функцию беспроводной зарядки с оставшимся зарядом аккумулятора. При низком уровне заряда аккумулятора функция беспроводной зарядки может быть отключена.
- Выполнение вызова во время беспроводной зарядки может привести к возникновению проблем с подключением. Сначала следует снять мобильное устройство с внешнего аккумулятора.

- Не устанавливайте мобильный пристрій у портативний аккумулятор, якщо між ними розташовані електропровідні матеріали — як-от металеві предмети, магніти, кредитні, проїзні або ключ-картки. Мобільний пристрій може не заряджатися належним чином або перегріватися. Крім того, це може призвести до пошкодження мобільного пристрою або плат.
- Якщо на портативному аккумуляторі розмістити електропровідні матеріали, він може створювати шум.

- Тривалість заряджання може відрізнятися залежно від умов заряджання.
- Ви не можете користуватися функцією швидкого заряджання, якщо використовуєте заряджання за допомогою кабелю та бездротове заряджання одночасно.

- Коли зарядний пристрій підключено, ви можете використовувати як заряджання за допомогою кабелю, так і бездротове заряджання. Проте завершивши заряджання за допомогою кабелю, можна використовувати функцію бездротового заряджання із залишковим рівнем заряду аккумулятора. Якщо заряд аккумулятора низький, функція бездротового заряджання може бути неактивною.
- Якщо здійснити виклик під час бездротового заряджання, можуть виникнути проблеми із зв'язком. Спочатку потрібно від'єднати мобільний пристрій від портативного аккумулятора.

## Заходи безпеки

Ознайомтеся з усіма заходами безпеки перед користуванням пристроєм, щоб він працював безпечно та належним чином. Для ознайомлення з повною інформацією щодо безпеки відвідайте веб-сайт Samsung.

Використовуйте аккумулятори, зарядні пристрої, аксесуари та комплектуючі виробі, схвалені виробником

Не торкайтеся пристрою мокрыми руками

Не кидайте та не пошкодуйте зарядний пристрій або пристрій Експлуатація пристрою допускається в межах з температурою навколишнього середовища від 0 °C до 35° C. Зберігати пристрій можна при температурі навколишнього середовища від -20° C до 50° C. Використання цих зберігання пристрою при температурах, що виходять за межі рекомендованого діапазону, може призвести до пошкодження пристрою або скорочення терміну служби аккумулятора

