



Neo smartpen

КРАТКОЕ РУКОВОДСТВО ПОЛЬЗОВАТЕЛЯ

1. Как использовать смарт-ручку Neo

(1) Зарядка ручки

- После покупки ручки проверьте заряд батареи, так как батарея может быть разряжена. При необходимости зарядите батарею.
- В процессе зарядки батареи светодиодный индикатор горит красным светом. После завершения зарядки, светодиод загорается зеленым светом. Если вы заряжаете смарт-ручку от ПК, то компьютер распознает ручку как съемный диск и поэтому светодиодный индикатор в процессе зарядки горит фиолетовым светом.

(2) Включение/выключение

- Ручку можно включить, нажав на кнопку питания. Доступно также автоматическое включение смарт-ручки: когда вы надавливаете кончиком ручки на бумагу, ручка Neo автоматически активируется. При включении ручки светодиоды загораются на секунду. Функция автоматического включения работает после сопряжения ручки с приложением. Все настройки можно изменить в приложении.
- Для выключения ручки нажмите и удерживайте кнопку питания 2 секунды – ручка выключится, при этом светодиоды будут мигать.
- Если ручка не используется в течение 20 минут, то она автоматически выключается.
- (Интервал автоматического выключения при неиспользовании можно изменить в настройках приложения. Чем больше интервал автоматического выключения при неиспользовании, тем быстрее разряжается батарея ручки)
- Если ручка не используется в течение 10 секунд, то она автоматически переходит в режим ожидания с низким энергопотреблением, в целях экономии заряда батареи.

(3) Как держать ручку во время письма

Точность распознавания текста и рисунков во многом зависит от угла направления оптического датчика при письме. Датчик овальной формы, расположенный рядом с кончиком ручки, должен быть направлен вниз к бумаге. Если вы будете отклоняться от соответствующего угла наклона ручки или держите ручку в неправильном направлении, то могут возникнуть трудности распознавания написанного текста или рисунков.



Естественный угол письма (рекомендуемый)
Держите ручку естественно, с обычным углом наклона, без давления на запястье



Допустимый угол распознавания
Написанное ручкой будет распознаваться при письме под углом от -20° до $+40^{\circ}$ (от вертикальной оси 90°)

(4) Цвет светодиодного индикатора при отображении различных состояний ручки

Статус	LED индикатор
Включение	Непрерывное горение
Выключение	- Затухание-нарастание
В процессе зарядки	Непрерывное горение
Полная зарядка	Загорание и затем выключение
Низкий уровень заряда батареи	Мигание
В процессе USB подключения	Непрерывное горение
Ожидание Bluetooth подключения	Мигание
Ручка подключена к приложению	⁽¹⁾ Затухание - нарастание
Уведомление: мало места в памяти	Мигание
В процессе обновления ПО	⁽¹⁾ Затухание - нарастание
Обновление ПО не удалось	Мигание
⁽²⁾ Проверка оптического датчика и условий использования ручки	Непрерывное горение + звук

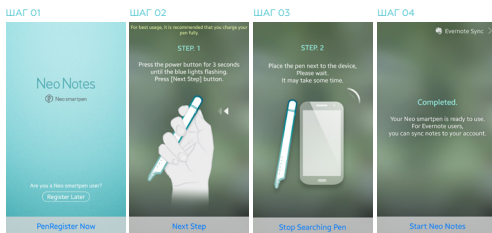
(1)Затухание - индикатор медленно затухает и затем вновь медленно нарастает
(2)Проверяет условия использования, если на бумаге или вокруг оптического датчика имеется загрязнение

2. Приложение Neo Notes



- Смарт-ручка работает в паре с мобильным приложением "Neo Notes"
- Приложение можно скачать из Google play или Applie app store.
- Чтобы найти приложение, в строке поиска введите 'Neo Notes', 'Neo smartpen'

3. Регистрация смарт-ручки в мобильном приложении



- ШАГ 01** Включите функцию Bluetooth на вашем смарт-устройстве (смартфон/планшет).
- ШАГ 02** Запустите приложение Neo Notes и нажмите на кнопку 'Pen Register Now' внизу экрана
- ШАГ 03** Следуйте инструкциям на экране приложения.
- ШАГ 04** Если регистрация прошла успешно, в приложении появляется экран Pen Registration. Теперь нажмите на кнопку 'Start Neo Notes' и начните писать в N Блокноте.

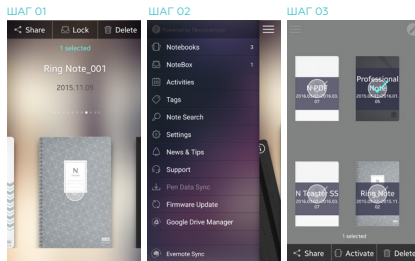
4. Использование ручки без приложения

- Смарт-ручка Neo может использоваться и без запуска приложения
- Весь контент, который вы пишете, когда приложение выключено, сохраняется в памяти ручки и передается в приложение позже во время синхронизации – при первом же подключении ручки к приложению

5. Как использовать приложение Neo Notes

(1) Вкладка NoteBox

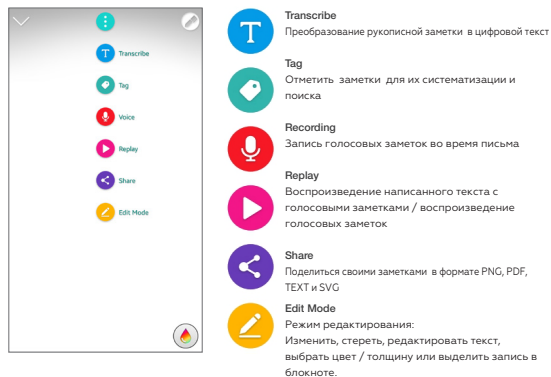
- Используйте функцию «Lock» во вкладке NoteBox для фиксации N блокнота определенного типа, если вы хотите многократно использовать именно этот тип блокнота.



- ШАГ 01** Долго нажмите на блокнот, который вы хотите зафиксировать. На экране появятся кнопки «Share», «Lock» и «Delete»
- ШАГ 02** Выберите кнопку «Lock» для переноса данного блокнота в вашщик NoteBox
- ШАГ 03** Вы можете отменить фиксацию блокнота в любое время

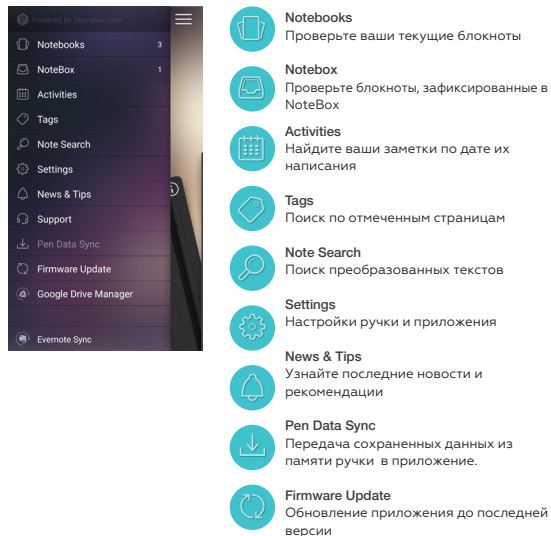
(2) Использование кнопки

На странице записи заметок нажмите на кнопку, для доступа к следующим функциям:



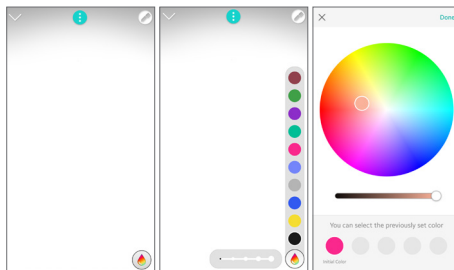
(3) Функции


Нажмите  для доступа к следующим функциям:



(4) Изменение цвета и толщины шрифта

В приложении вы можете изменить настройки цвета и толщины письма.



- Нажмите , откроется цветовая палитра, где вы можете выбрать нужный вам цвет и толщину (во время подключения ручки к приложению).
- Прикоснитесь к экрану в любом месте вне цветовой палитры, чтобы она исчезла.

Технические характеристики

Совместимость	Поддерживаемое ПО / Bluetooth требования	
	Версия ОС	Bluetooth
Android	4.4 +	2.1 +
iOS	iOS 8.1+ [Pod 5th generation, iPhone 5, iPad 3rd generation]	4.0 LE
Беспроводная связь	Bluetooth 4.2 (CLASSIC / BLE)	
Антенна выход	Class 2	
Память	100MB встроенной памяти (около 1000 листов A4)	
Батарея	Аккумулятор литий-полимерный 3.7V / 280mAh	
Время зарядки	Около 90 минут	
Время работы	125 дней в режиме ожидания, 6 часов в режиме записи	
Размер и вес	Длина: 149,6мм (без колпачка), толщина: 10.4–10.9мм / 17,4г (без колпачка)	
Подключение к ПК	microUSB	
Условия использования	Температура: 10–35°C / влажность: ~95%	
Чернила	D1 multi pen ink refills	

* Прямые солнечные лучи или любой сильный свет может привести к проблемам распознавания текста.