

Getting started with Logitech® Wireless Mouse M705



3. Если приемник Unifying подключен к USB-концентратору, подключите его непосредственно к компьютеру.

4. Переместите приемник Unifying, подключенный к USB-порту ближе к мыши или перейдите на веб-страницу **www.logitech.com/usbextender**, чтобы узнать, какая подставка с USB-портами поможет разместить приемник Unifying ближе к мыши.

Если эти советы не помогли, обратитесь к службе поддержки клиентов Logitech на веб-сайте **www.logitech.com/support** или позвоните по телефонным номерам, указанным в данном руководстве.

По полsku

1-6. Konfiguracja
Użytkownicy systemu Mac OS X: Po podłączeniu odbiornika Unifying może zostać wyświetlone okno dialogowe Asystent konfiguracji klawiatury. Można je po prostu zamknąć.

7. Instalowanie oprogramowania myszy (opcjonalne)
Jeśli oprogramowanie nie zostanie zainstalowane, podstawowe funkcje myszy będą nadal działać. Jednak oprogramowanie jest wymagane, aby korzystać z funkcji przewijania w poziomie i przełączania aplikacji lub sponosalizować ustawienia myszy. Użytkownicy komputerów Mac™ mogą także potrzebować tego oprogramowania do korzystania z przycisku środkowego oraz z przycisków Włkster i Dalej.

Najnowsze oprogramowanie dla myszy można pobrać ze strony www.logitech.com/downloads.

Abv sponosalizować ustawienia myszy
8. Uruchamianie oprogramowania SetPoint (Windows)

- Kliknij dwukrotnie skrot programu SetPoint na pulpicie lub kliknij menu Start systemu Windows.
- Wybierz kolejno polecenia **Logitech > Myszy i klawiatura > Ustawienia myszy i klawiatury**.
- Uruchamianie oprogramowania Logitech Control Center (Macintosh)
- Z menu Apple () wybierz polecenie System Preferences (Preferencje systemowe), a następnie kliknij pozycje **Logitech Control Center**.

Pomoc dotycząca konfigurowania
Wskaźniki myszy nie poruszają się wcale

- Sprawdź, czy wskaźnik zasilania jest w pozycji ON.
- Sprawdź, czy बैteriovosc baterii jest prawidłowa. Sprawdź poziom naładowania baterii, wyłączając je, a następnie włączając je wcale. Jeśli światło wskaźnika naładowania baterii świeci się na czerwono lub nie świeci się wcale, wymień baterie.
- Spróbuj podłączyć odbiornik Unifying do innego portu USB.
- Spróbuj ponownie połączyć mysz z odbiornikiem Unifying przy użyciu oprogramowania Logitech Unifying (patrz sekcja Unifying w tym podręczniku).

Chaotyczne ruchy wskaźnika lub wignotowanie kliknięć przycisków

- Wypróbuj działanie myszy na innej powierzchni.
- Usuń metalowe przedmioty znajdujące się między myszą a odbiornikiem Unifying.
- Jeśli odbiornik Unifying jest podłączony do koncentratora USB, spróbuj podłączyć go bezpośrednio do komputera.
- Przeźnij odbiornik Unifying do portu USB znajdującym się bliżej myszy lub przejdź do strony www.logitech.com/usbextender, aby uzyskać stojak przedłużacza USB, który pozwoli umieścić odbiornik Unifying bliżej myszy.
- Jeśli te wskazówki nie pomogą, skontaktuj się z punktem obsługi klienta firmy Logitech pod adresem www.logitech.com/support lub telefonicznie, wybierając jeden z numerów telefonów podanych w tym podręczniku.

Українська
1-6. Настроювання
Користувачам ОС Mac OS X: Після підключення приймача Unifying може відобразитися діалогове вікно Пмощиння настроювання клавiатури. Можна просто закрити це вікно.

7. Установка програмне забезпечення для миші (необ'язково)
Основні функції вашої миші працюватимуть і без встановлення програмного забезпечення, але вони не зможею користуватися функціями прокручування правору/лівору і перемикання застосунків, які допомагають налаштувати параметри миші відповідно до ваших потреб. Програмне забезпечення дозволяє користувачам Mac™ активувати функції кнопок "Вперед", "Назад" і функцію середньої кнопки.

Щоб отримати найновішу версію програмного забезпечення для своєї миші, перейдіть за адресою www.logitech.com/downloads.

Щоб персоналізувати налаштування миші
8. Запуск SetPoint (Windows™)

- Далчі натисніть ярлик SetPoint на робочому столі або в меню "Пуск" Windows і виберіть **Logitech > Mouse and Keyboard (Миша та клавiатура) > Mouse and Keyboard Settings (Налаштування миші та клавiатури)**.
- Запуск **Logitech Control Center (Macintosh™)**
 - Зачіпніть Apple () меню (Menu Apple) > System Preferences (Властивості системи) і натисніть **Logitech Control Center**.

Довідка з настроювання
Вказівник зсувляє не рухається?

- Упевніться, що перемикач живлення знаходиться в положенні ON (включено).
- Переконатися, чи правильна полярність встановлення акумулятора. Перевірте живлення акумулятора 8ВВМ18ВВВ11 та 8ВМ18ВВВ11 миші. Якщо індикатор рівня заряду акумулятора горить червоним або зовсім не горить, необхідно замінити акумулятор.
- Спробуйте підключити приймач Unifying до іншого USB-порту.
- Спробуйте підключити мишу та приймач Unifying за допомогою програмного забезпечення Logitech Unifying (див. розділ Unifying цього посібника).

Вказівник хаотично рухається чи реагує на натискання кнопок відсутня?

- Спробуйте усунути мишу на іншій поверхні.
- Відсутні металічні предмети, які знаходяться між мишею та приймачем Unifying.
- Якщо приймач Unifying під'єднано до концентратора USB, спробуйте підключити його безпосередньо до комп'ютера.
- Посуайте приемник Unifying поближе до USB-порту та миші, або перейдіть на веб-сайт www.logitech.com/usbextender, щоб замовити підставку для подовження USB, який дозволяє розмістити приймач Unifying ближче до миші.

Аз егер softwєre не лягає або верзювання кетїтєшез лїтєгоссон е а www.logitech.com/downloads cмєre.

Magyar
1-6. Űzemebe helyezes
Mac OS X rendszer esetєn: A Unifying vezetєkztes csatlakoztatásakor megjelenthet a Keyboard Setup Assistant pőrbevezetőpanel. Zárja be ezt az ablakot.

7. Az egєrszerver telepítésє (nem kőtelezєs)
Az egєr alapvető funkciói a szoftver telepítésė nélkül is elérhetők, a vízszintes görgetés és az alkalmazásváltás használatahoz, illetve az egєrbeállítások módosításához azonban telepítésre kell a szoftvert. Mac™ rendszer esetén a vízsz- és éleřeléptető gomb, illetve a középső gomb (lenyomott gőgetőerők) használatahoz is szükség van a szoftverre.

Аз егер softwєre не лягає або верзювання кетїтєшез лїтєгоссон е а www.logitech.com/downloads cмєre.

7. Az egєrszerver telepítésє
8. A SetPoint program megnyitása (Windows)

- Válassza az Apple () menu > System Preferences (Rendszerbeállítások) lehetőséget, majd kattintson a **Logitech Control Center** parancsra.

Segítség a beállításához
Építéskor nem tudom a mutatót

- Győződjön meg arról, hogy a bekapcsolásig a On (Bezárt) állásban van.
- Ellenőrizze, hogy az elem polaritása megfelelő-e. Ellenőrizze az elemek töltöttségét az érke ki- és beáramlásoknál. Ha a töltöttségjelző pőrsan világít vagy egyáltalán nem ad fényt, cserélje ki az elemeket.
- Próbálja meg egy másik USB-porthoz csatlakoztatni a Unifying vezetékzet.
- A Logitech Unifying szoftver használatával csatlakoztassa újra az egєret és a Unifying vezetékzetet (lásd az útmutató Unifying szakaszát).

Akadokiz az egєrmutató vagy kimaradok az kattintások?

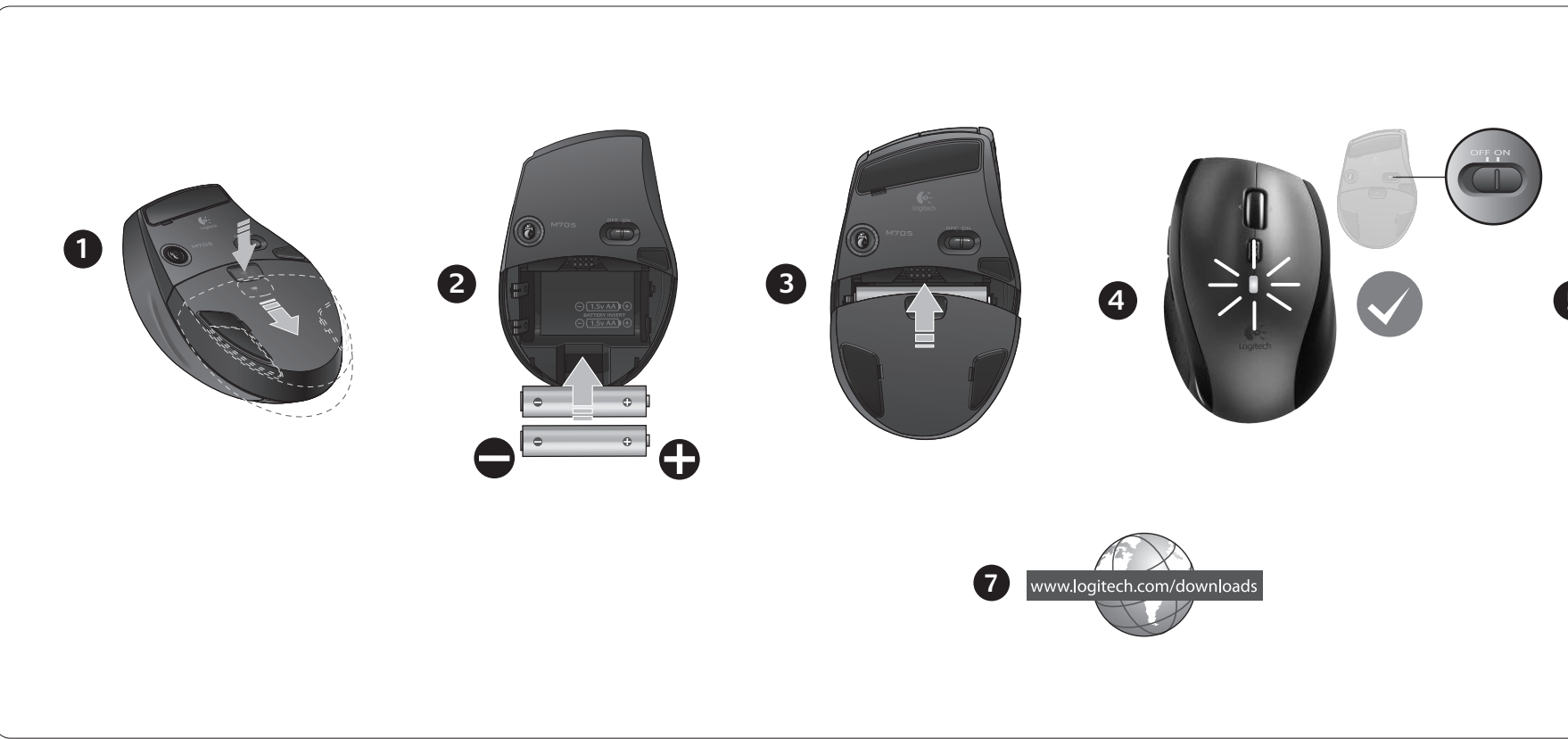
- Próbálja másik felületen használni az egєret.
- Távolítsa el a fémtárgyakat az egєr és a Unifying vezetékzet közől.
- Ha a Unifying vezetékzet USB-előztőzhöz csatlakozik, próbálja meg közvetlenül a számítógéphez csatlakoztatni.
- Csatlakoztassa a Unifying vezetékzetet egy másik, egєrhez közelebbi USB-porthoz, vagy keressen olyan Keyboard Setup Assistant (Asszisztenszt) példányra, amelyhez közelebb tudja helyezni a Unifying vezetékzetet.

На егєк егєлдєs мєг hoz егєrмєtőrt, а www.logitech.com/support oldalon lépєn kapcsolatba a Logitech ügyfélszolgálatával, vagy hívja az útmutatóban található telefonszámokat.

Slovenčina
1-6. Nastavitev
Pozivatelci sistema Mac OS X: Pri zapolnitvi prijemca Unifying sa može zobraziti dialogové okno Keyboard Setup Assistant (Asistent nastavenia klawiatury). Toto dialogové okno možete zavrieť.

7. Inštalácia softwєru myszy (voliteľnė)
Základné funkcie myszy budú fungovať aj bez inštalácie softwєru. Ak však chcete používať funkcie posúvania zo strany na stranu a prepínania aplikácií, alebo prispôbiť nastavenia myszy, budete potrebovať softwєr. Používateľia počítača Mac™, ktorí chcu používať tlačidlo na pohyb dozadu a dopredu a stredné tlačidlo, budú tiež potrebovať softwєr.

Ак чєте зискаť najnovšї softwєr pre mysz, prejdite na lokality www.logitech.com/downloads.



Prispōbienie nastavení myszy

8. Spustenie programu SetPoint (Windows)

- Dvakrát kliknite na odkaz programu SetPoint na pracovnej ploche alebo kliknite v ponuke Start na položku **Logitech > Mouse and Keyboard > Mouse and Keyboard Settings (Nastavenia myszy a klawiatury)**.

9. Spustenie programu Logitech Control Center (Macintosh)

- Vyberte položku Apple () > System Preferences (Preferencie systému) a potom kliknite na položku **Logitech Control Center**.

Pomoc s nastavením
Ukazovateľ sa nepohybuje?

- Uistite sa, že prepínač napájania sa nachádza v polohe ON (ZAPNUTÉ).
- Skontrolujte, či je polarita batérií správna. Skontrolujte úroveň nabitia batérií vypnutím a opätovným zapnutím myszy. Ak sa kontrolka batérie rozsvieti načerveno alebo sa nerozsvieti vôbec, vymeňte batérie.
- Skúste pripíjať Unifying pripojíť k ineému portu USB.
- Pomocou softwєru Logitech Unifying skúste znova pripojiť mysz a prijímač Unifying (ďalšie informácie nájdete v Časti Unifying tejto príručky).

Prerušovanie pohybu ukazovateľa alebo vynechané kliknutia myšou?

- Skúste použiť mysz na inom povrchu.
- Odstraňte kovové predmety, ktoré sa nachádzajú medzi myšou a prijímačom Unifying.
- Skúste Unifying zapojiť do rozbočovaca USB, skúste ho zapojiť priamo do počítača.
- Prílohu softwєru Logitech Unifying skúste znova pripojiť mysz a prijímač Unifying (ďalšie informácie nájdete v Časti Unifying tejto príručky).

Prerušovanie pohybu ukazovateľa alebo vynechané kliknutia myšou?

- Skúste použiť mysz na inom povrchu.
- Odstraňte kovové predmety, ktoré sa nachádzajú medzi myšou a prijímačom Unifying.
- Skúste Unifying zapojiť do rozbočovaca USB, skúste ho zapojiť priamo do počítača.
- Zapojte prijímač Unifying do portu USB, ktorý sa nachádza bližšie k myszi, alebo prejdite na adresu www.logitech.com/usbextender, aby získajte rozširujúci stojan USB, ktorý vám umožní umiestnenie prijímača Unifying bližšie k myszi.

Ak tieto tipy zlyhajú, obráťte sa na oddelenie podpory zákazníkov spoločnosti Logitech na adrese www.logitech.com/support alebo zavolajte na telefónne číslo uvedené v tejto príručke.

Български
1-6. Настроїва
За потребителите на Mac OS X: Когато включите приемника Unifying, може да се появи диалогов прозорец с Помощника за настройка на клавиатурата. Можете просто да затворите този прозорец.

7. Инсталиране на софтуєра за мишката (по желание)
Основните функции на мишката ще работят без инсталиране на софтуєра, но тъй ще ви трябва, за да работите със странично превъртане и превключване между приложения или за да персонализирате настройките на мишката си. Потребителите на Mac™ ще имат нужда да инсталират софтуєра и за активирането на функциите на бутоните за напред и назад, както и на средния бутон.

За да персонализирате настройките на мишката
8. Стартиране на SetPoint (Windows™)

- Щракнете двукратно върху ярликът ми на SetPoint на работния си плот или щракнете върху менюто "Старт" на Windows и изберете **Logitech > Mouse and Keyboard (Мишка и клавиатура) > Mouse and Keyboard Settings (Настройки за мишка и клавиатура)**.
- Щракнете двукратно върху ярликът ми на SetPoint на работния си плот или щракнете върху менюто "Старт" на Windows и изберете **Logitech > Mouse and Keyboard (Мишка и клавиатура) > Mouse and Keyboard Settings (Настройки за мишка и клавиатура)**.

8. Стартиране на Logitech Control Center (Macintosh™)

- Изберете менюто Apple () > System Preferences (Системни предпочитания) и след това щракнете върху **Logitech Control Center**.

Помощ за настроїването
Показалецът не се движи изобщо?

- Проверете дали ключът на захранването е в положение ON (Вкл.).
- Проверете полярността на батериите. Проверете зареждането от батериите, като изключите (OFF) и след това включите (ON) мишката. Ако индикаторът за батериите светли червено или изобщо не свети, сменете батериите.
- Опитайте се включване на приемника Unifying в друг USB порт.
- Опитайте отново да свържете мишката и приемника Unifying, като използвате софтуєра Logitech Unifying (информация намерете в раздела "Unifying" на това ръководство).

Неправилно движение на показалец или пропуснати щраквания с бутоните?

- Проверете работата на мишката върху друга повърхност.
- Устранете металните предмети между мишката и приемника Unifying.
- Ако приемникът Unifying е включен в USB концентратор, опитайте да го включите директно към компютъра.
- Преместете приемника Unifying в USB порт, който е по-близо до мишката, или отидете на адрес www.logitech.com/usbextender за USB разширители поставка, която ще ви позволи да разширите работното поле на мишката.

Ако тези съвети не ви помагат, свържете се с поддръжката на клиента на Logitech на адрес www.logitech.com/support или позвонете на телефонните номера, изброени в това ръководство.

Română
1-6. Instalare
Utilizatori sistem Mac OS X: La conectarea receptorului Unifying, este posibil să apară fereastra de dialog Keyboard Assistant (Asistent Zastavka). Puteți pur și simplu să închideți această fereastră.

7. Instalarea softwєru pentru mouse (opțional)
Caracteristicile de bază ale mouse-ului vor funcționa fără să instalați softwєrul-ul, dar veți avea nevoie de softwєre pentru a vă bucura de caracteristicile precum derularea laterală și comutarea între aplicații sau pentru a personaliza setările mouse-ului. Utilizatorii Mac™ vor avea, de asemenea, nevoie de softwєre pentru a activa funcțiile butonului înapoi, înainte și pentru cel din mijloc.

Pentru a obține cel mai recent softwєre pentru mouse, accesați www.logitech.com/downloads.

Pentru a personaliza setările mouse-ului
8. Porniți SetPoint (Windows)

- Faceți dublu clic pe comanda rapidă SetPoint de pe desktop-ul dvs. sau faceți clic pe meniul Start din Windows și selectați **Logitech > Mouse and Keyboard (Mouse și tastatură) > Mouse and Keyboard Settings (Setări mouse și tastatură)**.
- Porniți Logitech Control Center (Centru de control Logitech) (Macintosh)**
 - Alegeți meniul Apple () > System Preferences (Preferințe sistem), apoi faceți clic pe **Logitech Control Center (Centrul de control Logitech)**.

Ajutor pentru instalare
Cursorul nu se mișcă deloc?

- Asigurați-vă de poziționarea la ON (PORNIT) a comutatorului de alimentare.
- Asigurați-vă că polaritatea bateriei este corectă. Verificați nivelul de încărcare a bateriei treacnd mouse-ul în poziția OFF (PORNIT), apoi la ON (PORNIT). Dacă indicatorul luminos al bateriei este roșu sau nu luminează deloc, înlocuiți bateriile.
- Încercați reconectarea mouse-ului și a receptorului Unifying utilizând softwєrul Logitech Unifying (consultați secțiunea Unifying a acestui ghid).

Miscare aleatoare a cursorului sau butoanele mouse-ului nu răspund la comenzi?

- Verificați utilizarea mouse-ului pe o suprafață diferită.
- Înlăturați obiectele de metal dintrе mouse și receptorul Unifying.
- Dacă receptorul Unifying este conectat la un hub USB, încercați conectarea acestuia direct la computer.
- Mutați receptorul Unifying într-un port USB mai apropiat de mouse sau accesați adresa www.logitech.com/usbextender pentru un suport de extensie USB ce vă permite amplasarea receptorului Unifying mai aproape de mouse.

Dacă aceste sfaturi nu vă ajută, contactați departamentul de Asistență pentru clienți la adresa www.logitech.com/support sau apelați numerele de telefon specificate în acest ghid.

Hrvatski
1-6. Postavljane
Korisnici sustava Mac OS X: kada priključite prijatelj Unifying, mogao bi se pojaviti dijaloški prozor pomoćnika za postavljanje tipkovnice. Taj prozor možete zatvoriti.

7. Instalacija softwєra za miš (opciono)
Osnovne funkcije miša funkcionirat će i bez instalacije softwєra, no softwєr će vam biti potreban da biste koristili funkcije lijevo-desno i značajke primjene aplikacija te da biste prilagodili postavke svojeg miša. Korisnici Mac™ računala softwєr će biti potreban za omogućavanje funkcie tipke za povratk, tipke za pomicanje naprijed i srednje tipke.

Da biste preuzeli najnoviji softwєr za svoj miš, posjetite adresu www.logitech.com/downloads.

Prilagodba postavki miša
8. Pokrenite SetPoint (Windows)

- Vašlacza az Apple () menu > System Preferences (Rendszerbeállítások) lehetőséget, majd kattintson a **Logitech Control Center (Centru de control Logitech) (Macintosh)** parancsra.

9. Porniți Logitech Control Center (Centru de control Logitech) (Macintosh)

- Odaberite izbornik Apple () > Preference sustava, a zatim kliknite **Logitech Control Center**.

Pomoc pri instalaciji
Pokazivač ne upireće ne pormie?

- Provjerite je li prekidač u položaju ON (Uključeno).
- Provjerite jesu li polovi baterije pravilno postavljene. Provjerite razinu napanje tako da naprijde isključite pa potom uključite miš. Ako žaruljica indikatora baterije svijetli crvenom ili uopće ne svijetli, zamijenite baterije.
- Pokušajte priključiti prijatelj Unifying u neki drugi USB priključak.
- Pokušajte ponovno povezati miš i prijatelj Unifying pomoću softwєra Logitech Unifying (pogledajte odjeljak ovog priručnika pod naslovom Unifying).

Hrvatski
1-6. Postavljane
Korisnici sustava Mac OS X: kada priključite prijatelj Unifying, mogao bi se pojaviti dijaloški prozor pomoćnika za postavljanje tipkovnice. Taj prozor možete zatvoriti.

7. Instalacija softwєra za miš (opciono)
Osnovne funkcije miša funkcionirat će i bez instalacije softwєra, no softwєr će vam biti potreban da biste koristili funkcije lijevo-desno i značajke primjene aplikacija te da biste prilagodili postavke svojeg miša. Korisnici Mac™ računala softwєr će biti potreban za omogućavanje funkcie tipke za povratk, tipke za pomicanje naprijed i srednje tipke.

Da biste preuzeli najnoviji softwєr za svoj miš, posjetite adresu www.logitech.com/downloads.

Prilagodba postavki miša
8. Pokrenite SetPoint (Windows)

- Vašlacza az Apple () menu > System Preferences (Rendszerbeállítások) lehetőséget, majd kattintson a **Logitech Control Center (Centru de control Logitech) (Macintosh)** parancsra.

9. Porniți Logitech Control Center (Centru de control Logitech) (Macintosh)

- Odaberite izbornik Apple () > Preference sustava, a zatim kliknite **Logitech Control Center**.

Pomoc pri instalaciji
Pokazivač ne upireće ne pormie?

- Provjerite je li prekidač u položaju ON (Uključeno).
- Provjerite jesu li polovi baterije pravilno postavljene. Provjerite baterijsko napanje tako da naprijde isključite pa potom uključite miš. Ako žaruljica indikatora baterije svijetli crvenom ili uopće ne svijetli, zamijenite baterije.
- Pokušajte priključiti prijatelj Unifying u neki drugi USB priključak.
- Pokušajte ponovno povezati miš i prijatelj Unifying pomoću softwєra Logitech Unifying (pogledajte odjeljak ovog priručnika pod naslovom Unifying).

Pokazivač se nepravilno pomiče ili se klikovi tipkama ne prepoznaju?

- Pokušajte koristiti miš na nekoj drugoj podlozi.
- Uklonite metalne objekte između miša i prijateljnica Unifying.
- Ako je prijatelj Unifying priključen u USB koncentratore, pokušajte ga priključiti izravno u računalo.
- Prílohu softwєru Logitech Unifying skúste znova pripojiť mysz a prijímač Unifying (ďalšie informácie nájdete v Časti Unifying tejto príručky).

Ако помоу ових савета не успиете riješiti problem, obratite се Logitech служби за подрšku navedenim веб-мєstима www.logitech.com/support i telefonskim путем на неки од бројева telefona наведених u овом приручнику.

Srpski

1-6. Podešavanje
Mac OS X korisnici: Prilikom priključivanja Unifying prijemnika može se pojaviti prozor dijaloga „Keyboard Setup Assistant“ (Pomoćnik za podešavanje tastature). Ovaj prozor možete odmah zatvoriti.

7. Instaliranje softwєra za miš (opcionarno)
Osnovne funkcije miša će raditi i bez instaliranja softwєra, ali vam je softwєr potreban za uživanje u pomezanju u stranic i funkcijama promjene aplikacije, kao i za personalizovanje postavki miša. Mac™ korisnicima će softwєr biti i da omogućuje funkcije tastera za pomeranje unazad, unapred i srednjeg tastera.

Da biste preuzeli najnoviji taster za miša posetite lokaciju www.logitech.com/downloads.

Za personalizaciju postavki miša
8. Pokrenite SetPoint (Windows)

- Kliknite dvaput na SetPoint predicu na radnoj površini ili u Windows „Start“ meniju
- izaberite stavku „Logitech“, „Miš i tastatura“ i „Postavke miša i tastature“.

9. Pokrenite Logitech Control Center (Macintosh)

- izaberite menu Apple () izaberite stavku „System Preferences“ i izaberite stavku „Logitech Control Center“.

Pomoc sa instaliranjem
Pokazivač se upireće ne pomea?

- Uverite se da je prekidač za napajanje na poziciji „ON“ (Uključeno).
- Uverite se da je polaritet baterija ispravan. Provjerite napajanje baterijama tako što ćete miš isključiti pa uključiti. Ako svetlo pokazivača statusa baterije svijetli crvenom bojom ili ako uopšte ne svetli, zamienite baterije.
- Pokušajte da priključite Unifying prijemnik na drugi USB port.
- Pokušajte ponovo da povežete miš i Unifying prijemnik pomoću Logitech Unifying softwєra (pogledajte odjeljak „Unifying“ u ovom uputstvu).

Nekontrolisano pomeranje pokazivača ili propušteni klikovi?

- Isprobajte miš na drugoj površini.
- Uklonite metalne objekte između miša i Unifying prijemnika.
- Ako je Unifying prijemnik priključen na USB čvorište, pokušajte ga ga priključiti direktno na računar.
- Prílohu softwєru Logitech Unifying skúste znova pripojiť mysz a prijímač Unifying (ďalšie informácie nájdete v Časti Unifying tejto príručky).

Ако тиє тип злыжы, обрãтãте са на одделенє подрпкы закãзников спольнощї Logitech на адресе www.logitech.com/support или позвоните на телефонне число уведене в tejto príručke.

Slovenčina
1-6. Nastavitev
Uporabniki operacijskega sistema Mac OS X: Ko priključite sprejemnik Unifying, se lahko prikaže pogovorno okno „Pomočnik za nastavitve tipkovnice“. To pogovorno okno lahko preprosto zaprete.

7. Namestitve programov opreme za miško (izbirno)
Osnovne funkcije miške so na voljo, tudi če ne namestite programske opreme, vendar ji potrebujete, če želite uporabljati funkcije premikanja levo in desno ter preklapljanja med programi ali prilagoditi nastavitve miške. Tudi uporabniki računala Mac™ potrebujejo programsko opremo, če želijo omogočiti funkcije gumba za pomikanje nazaj, naprej in srednjega gumba.

Če želite dobiti najnovjši programski opremo za svojo miško, obiščite spletno mesto www.logitech.com/downloads.

Prilagajanje nastavitve miške
8. Zaženite SetPoint (Windows)

- Na namizju dvokliknite ikono SetPoint-a: ali kliknite meni »Start« systema Windows ter izberite **Logitech > Miška in tipkovnica > Nastavitve miške in tipkovnice**.

9. Zaženite Logitech Control Center (Macintosh)

- izaberite meni Apple () > Sistemske nastavitve in kliknite **Logitech Control Center**.

Pomoc za namestitve
Ali se kazalec ne premika?

- Preverite, ali je stikalo za napajanje v položaju ON (Vklj.)
- Preverite se, ali je baterija pravilno vstavljena. Preverite energijo v bateriji tako, da miško izKLOPITE in nato VKLOPITE. Če lučka, ki označuje stanje energije v bateriji svetli rdečo ali sploh ne svetli, zamenjajte baterije.
- Pokušajte priključiti sprejemnik Unifying na druga vrata USB.
- Pokušajte znova priključiti miš in sprejemnik Unifying, in sicer s programsko opremo Logitech Unifying (glejte razdelek Unifying v teh navodilih).

Ali gibanje kazalca ni natančno oziroma ni mogoče natančno klikati z miško?

- Pokušajte postaviti miško na drugačo podlago.
- Uklonite metalne predmete, ki so med miško in sprejemnikom Unifying.
- Če je sprejemnik Unifying priključen na zvezdišče USB, ga poskusite priključiti neposredno na računalko.
- Prílohu softwєru Logitech Unifying skúste znova pripojiť mysz a prijímač Unifying (ďalšie informácie nájdete v Časti Unifying tejto príručky).

Če te niste odpravili težave, se obrnite na oddelno službeno mesto za podporo na naslovu www.logitech.com/support ali pokličite na katero od telefonskih števil, ki so navedene v teh navodilih.

Естї
1-6. Seadistamine
Operatsioonisüsteemi Mac OS X kasutajad: Unifying vastuvõtija ühendamisel võidakse kuvada dialoogikena Keyboard Setup Assistant (Klawiatuur seadistamise abiline). Võite selle akna lihtsalt sulgeda.

7. Installige hiire tarkvara (valikuline)
Hiire põhifunktsioonid toimivad ilma tarkvara installimata, kuid peate tarkvara installima küljelt-kõljule kermise ja rakendusvahetamiseks või hiire sätete kohandamiseks. Mac™ kasutajad peavad tarkvara installima ka tagasi, etdasi ja kermlise nuga funktsioonide kasutamiseks.

Usamia tarkvara oma hiire jaoks leiate veebisaadressil www.logitech.com/download.

Hiire sätete kohandamine
8. Käivitage SetPoint (Windows)

- Topeltklõpsake töölaual ikoonil SetPointi otsesteel või klõpsake Windowsi menüül Start ja valige **Logitech > Mouse and Keyboard (Hiir ja klawiatuur) > Mouse and Keyboard Settings (Hiire ja klawiatuuri sätted)**.

9. Käivitage Logitech Control Center (Macintosh)

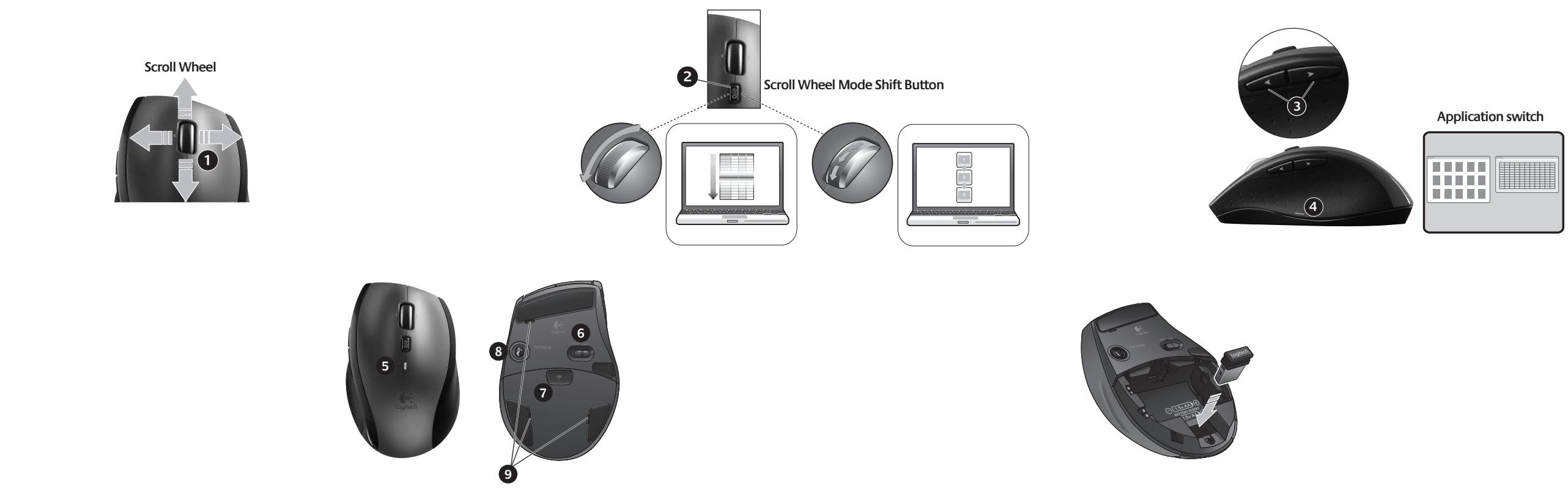
- Valige menüü Apple () > System Preferences (Süsteemiseelustused) ja seejärel klõpsake **Logitech Control Center**.

Abiks kasutamisel
Kursor ei liigu üldse?

- Veenduge, et patareid on õigesti paigaldatud. Patareite kontrollimiseks klõpsake hiire dekussuse OFF (Väljas) ning seadige dekussuse ON (Sees), kui patareiteste näidik põleb punaselt või ei põle üldse, vahetage patareid uute vastu.
- Proovige ühendada Unifying vastuvõtija teise USB-porti.
- Proovige hiire ja Unifying vastuvõtija uuesti ühendada, kasutades Logitech Unifying tarkvara (vt juhendi peatset „Unifying“).

Ebaühtlane kursori liikumine või vahele jäävad nupuleajutused?

- Proovige kasutada hiirt muul aluspinnal.
- Kõvaldage hiire ja Unifying vastuvõtija vahele jäävad metalliesemed.
- Kui Unifying vastuvõtija on ühendatud USB-pöritusse, proovige ühendada see otse arvutiga.
- Prílohu softwєru Logitech Unifying sk



English

Mouse features

- Scroll Wheel** – Press for middle button; tilts for side-to-side scrolling.*
 - Scroll Wheel Mode Shift Button** – Press to shift between hyper-fast (free-spinning) and precision (click-to-click) scrolling.
 - Back and Forward Buttons** – Press to flip between web pages.
 - Application Switch** – Press rubber grip to switch between applications.
 - Battery Indicator Light** – Turns red when a couple weeks of battery life remain.
 - On/Off Button** – Slide to turn mouse on and off.
 - Battery Door Release** – Press where indicated and slide door off mouse.
- Reduce weight by installing a single battery.
- Laser engine** – Delivers smooth, responsive, and precise cursor control.
 - Slits** – Use to remove worn mouse feet.
- * Application Switcher and side-to-side scrolling require Logitech software. Depending on your operating system, the back, forward, and middle buttons may also require Logitech software.

Deutsch

Mauserkmale

- Tastennrad**: Drücken Sie das Rad, um die Funktion der mittleren Taste auszuführen, neigen Sie das Rad seitwärts, um einen horizontalen Bildlauf auszuführen.
 - Tastendradumschalter**: Drücken Sie den Schalter, um zwischen dem superschnellen und dem präzisen Bildlaufmodus umzuschalten.
 - Vor- und Zurück-Tasten***: Zum Umschalten zwischen Webseiten.
 - Programmumschalter***: Drücken Sie die Gummigrifffläche, um zwischen Anwendungen zu wechseln.
 - Batterie-LED**: Leuchtet rot, wenn die Batterie noch zwei Wochen lang hält.
 - Ein-/Aus-Taste**: Zum Ein- und Ausschalten der Maus.
 - Batteriefachdeckel-Taste**: Drücken Sie auf die angezeigte Stelle und öffnen Sie das Batteriefach. Durch Einlegen nur einer Batterie kann das Licht reduziert werden.
 - Laser-Engine**: Ermöglicht eine flüssige Steuerung des Mauszeigers.
 - Schlitze**: Zum Entfernen abgenutzter Mäusfüße.
- * Für Programmumschalter und horizontalen Bildlauf ist Logitech-Software erforderlich. Je nach Betriebssystem ist auch für die Funktionen der Zurück-, Vor- und mittleren Tastenfunktionen Logitech-Software erforderlich. Ersatzteile erhältlich unter www.logitech.com/accessories

Français

Fonctions de la souris

- Roulette de défilement**: appuyez sur le bouton du milieu ou penchez-le pour un défilement latéral.*
 - Bouton d'alternance de la roulette de défilement**: appuyez dessus pour alterner entre le défilement ultra-rapide (rotation libre) et le défilement de précision (à pas).
 - Boutons Précédent et Suivant*** : permettent de naviguer entre les pages Web.
 - Changement d'application***: appuyez sur le revêtement de caoutchouc pour basculer entre les applications.
 - Témoin d'état des piles**: s'allume en rouge lorsque le niveau des piles est faible.
 - Bouton On/Off**: utilisez-le pour allumer ou éteindre la souris.
 - Bouton d'ouverture du compartiment à piles**: appuyez à l'intérieur indiqué et faites glisser le capot. Allez-la souris en installant une seule pile.
 - Moteur laser**: pour un contrôle du pointeur souple et précis.
 - Fentes**: pour retirer les patins de la souris lorsqu'ils sont usés.
- * Les fonctions de changement d'application et de défilement latéral nécessitent l'installation du logiciel Logitech. Selon votre système d'exploitation, les boutons Précédent, Suivant et central peuvent également nécessiter l'installation du logiciel.
- Pièces de rechange disponibles sur www.logitech.com/accessories

По-русски

Функции мыши

- Колесико прокрутки** — нажмите, чтобы воспользоваться им в качестве средней кнопки, или наклоните его в любую сторону, чтобы воспользоваться функцией горизонтальной прокрутки.*
- Кнопка переключения режимов колесика прокрутки** — нажмите, чтобы переключиться между сверхбыстрым (свободное вращение) и точным (пошаговое прокрутка) режимом прокрутки.
- Кнопки «Вперед» и «Назад»*** — нажмите кнопку, чтобы переключиться между веб-страницами.
- Переключение приложений*** — нажмите порезиненную вставку, чтобы переключиться между приложениями.
- Индикатор уронива заряда батареи** — становится красным примерно за неделю до окончания срока службы батареи.
- Кнопка включения/выключения** — воспользуйтесь ею, чтобы выключить или включить мышь.
- Кнопка открытия батарейного отсека** — нажмите, как указано, чтобы сдвинув крышку открыть батарейный отсек мыши. Снимение веса путем установки одной батареи.
- Лазерный двигатель** — обеспечивает плавное и чувствительное и точное отслеживание перемещений курсора.
- Слоты** — используются для удаления стертой нижней поверхности мышки.

- * Для поддержки переключения приложений и горизонтальной прокрутки требуется загрузка программного обеспечения Logitech. В зависимости от установленной операционной системы, нормально функционирование кнопок «назад», «вперед» и средней кнопки также может требовать установленного программного обеспечения Logitech. Запчасти можно заказать на странице www.logitech.com/accessories

Pol pólku

Charakterystyka myszy

- Kółko przewijania** — przyciśnięcie działa jak środkowy przycisk; po przechyleniu umożliwia przewijanie w poziomie.*
- Przycisk zmiany trybu przewijania** — umożliwia przełączanie się z przewijania szybkiego (swobodny ruch) na precyzyjne (kliknięcie po kliknięciu).
- Przyciski Wstecz i Dalej*** — służą do przerzucania stron internetowych.
- Przełączanie aplikacji*** — nasćniciecię gumowego uchwyty umożliwia przełączanie się między aplikacjami.
- Wskaźnik naładowania baterii** — zmienia kolor na czerwony na kilka tygodni przed wyczerpaniem się baterii.
- Wyłącznik „On/Off”** — służy do włączania i wyłączania myszy.
- Przycisk zwalnający przycisk komory na baterie** — nasćniciecię we wskazanym miejscu spowoduje otwarcie dzwiczek myszy. Aby zmniejszyć ciężar, zainstaluj pojedynczą baterię.

- Mechanizm laserowy** — zapewnia płynne, szybkie i dokładne sterowanie kursorem.
- Otwory** — służą do wymiany zużytych stopkek myszy.
- Przełącznik aplikacji** — przyciśnięcie przycisku umożliwia przełączenie między aplikacjami.
- Przełącznik „Wstecz” i „Dalej”** — służą do przerzucania stron internetowych.
- Wyłącznik „On/Off”** — służy do włączania i wyłączania myszy.
- Przycisk zwalnający przycisk komory na baterie** — nasćniciecię we wskazanym miejscu spowoduje otwarcie dzwiczek myszy. Aby zmniejszyć ciężar, zainstaluj pojedynczą baterię.

Українська

Функції мишки

- Коліщечко прокрутки** — натисніть середню кнопку, поверніть для прокрутки в сторони в сторону.*
- Кнопка зміни режиму коліщечка прокрутки** — Натисніть для переключення між режимами надшвидкого прокручування (вільне обертання) та точного прокручування (від кліка до кліка).
- Кнопки «вперед» і «назад»*** — натисніть, щоб переміщувалися веб-сторінками.
- Перемикач програм*** — натисніть гумову бічну панель, щоб переключитися між програмами.
- Індикатор стану акумулятора** — стає червоним, якщо до закінчення строку батареї залишилося дельника тижнів.
- Кнопка включення/вимкнення** — пошуйте, щоб увімкнути або вимкнути мишу.
- Кришка відділення для акумулятора** — натисніть у вказаному місці та зніть кришку з миші. Можна зменшити вагу миші, встановивши лише одну батарею.
- Лазерний двигун** — дозволяє чітко, явко і точно керувати курсором.
- Гнізда** — використовують для зняттям спрацюваного нижньої частини миші.

- * Для переключення між програмами та прокручування в сторони в сторону необхідні програми забезпечення Logitech. Залежно від операційної системи для роботи кнопок «назад», «вперед», а також середньої кнопки може знадобитися встановлення програмного забезпечення Logitech. Запчасти частини доступні на www.logitech.com/accessories

Magyar

Egér funkciók

- Görgőtkerék** – lenyomása középső gombként szolgál; oldalra billentése vízszintes görgetést tesz lehetővé.*
- Görgőtkerék üzemmódváltó gombja** – lenyomásával válthat a nagy sebességű (fokozatmentes) és a pontos (közvetlen) görgetés között.
- Előre- és visszalejtető gomb*** – lenyomásukkal válthat a weboldalak között.
- Alkalmazásváltó gomb*** – Az alkalmazások közötti váltáshoz nyomja meg a gombotársú felületet.
- Töltöttségjelző LED** – Észlelővilág, amikor a töltöttség már csak néhány hétre elegendő.
- Be-és kikapcsológomb** – Elcsúsztatásával kapcsolhatja ki és be az egert.
- Elemtároló rekesz nyitógombja** – Nyomja meg a jelzett ponton, majd csúsztassa le a rekesz fedelét az egéről. Egy elem használatával kapcsolható az egérrel a kábel.
- Lézeres motor** – Egyetlen, érzékeny és pontos kurzorvezérlést biztosít.
- Foglalatok** – Az elhasználódott egértápkap cserejére szolgálak.
- Alkalmazásváltó és a vízszintes görgetés használatához Logitech-softver telepítése szükséges.** Az operációs rendszertől függően fordultat, hogy a vissza- és előreléjtető gomb, illetve a középső gomb is csak telepített Logitech-softver esetén működik. Pólatáriszteszt forgalmazása: www.logitech.com/accessories

Slovenčina

Funkcije miši

- Posuvalec kolesce** – stacionarni ziskate srednje tlačilco, naklinalenje stacionarni tlačilca je možne preinat medij hperhynchim posuvanim (vlnne otlačanje) a presumj posuvanim (klikanje po klikanju).
- Tlačilca na pohyb dozadu a dopredu*** – stacionarni tlačilca možete prečhidat medij weboviny strankami.
- Preinac aplikacij*** – stacionarni možete preinac medij aplikacijami.
- Kontrola indikatora baterije** – razsvetli sa načevno, ked v bateriji ni več dovolj energije za delovanje.
- Tlačilco On/Off (Zaprute)/Upnete** – posunim tlačilca mišj zaprne a upnete.
- Uvoipovacije tlačilco krytu miši** – stacionarni na mieste označena krusite kryt miši. Umožuje znižt hmotnost miši nastavljanjem jedne baterije.
- Laserový mechanizmus** – poskytuje plynulé, citlivé a přesné ovládání kurzora.
- Otvory** – používají sa na odstránenie opotrebovaných nožičiek miši.
- Preinac aplikacij a posuvanie zo strany na stranu** vyžadujú softvér od spoločnosti Logitech. V závislosti od operačného systému môžu softvér od spoločnosti Logitech vyžadovať aj tlačilca na pohyb dozadu a dopredu a stredné tlačilce. Výmena je dostupná na webovej lokalite www.logitech.com/accessories

Български

Функции на мишката

- Колелце за преврътане** – Натиснете за среден бутон, наклонете за странично преврътане.*
- Бутон за смяна на режима на колелцето за преврътане** – Натиснете, за да смените между старобързо преврътане (свободно въртене) и прецизно преврътане (от щракване до щракване).
- Бутони назад и напред*** – Натиснете за прескачане между веб-страниците.
- Переключване между приложения*** – Натиснете гумната повърхност, за да превключите между приложенията.
- Индикатор за батерията** – Светва в червено около две седмици преди изтопяването на батерията.
- Бутон ON/Off** – Плъзнете, за да включите или изключите мишката.
- Освобождаване на капачето за батерията** – Натиснете на обозначено място и плъзнете капачето навън от мишката. Намажете петлата, която съставя една батерия.
- Лазерно устройство** – Заключва гладко, отзивчиво и прецизно управление на курсора.
- Отвори** – Използвайте ги, за да свалите износените крачета на мишката.

- * Превключването между приложения и страничното преврътане от края изискват софтуера на Logitech. В зависимост от операционната ви система бутоните за напред и назад, както и средният бутон, може също да изискват софтуер на Logitech. Запчасти части се предлагат на www.logitech.com/accessories

Română

Caracteristicile mouse-ului

- Rotiță de derulare** – Apăsati pe butonul din mijloc; inclinați pentru derularea laterală.*
- Buton pentru comutarea modului de derulare** – Apăsati pe butonul între derularea ultrarapidă (rotire liberă) și derularea cu precizie (click-cu-click).
- Butoane de deplasare înainte și înapoi*** – Apăsati pentru a răsiți paginile Web.
- Comutator aplicații*** – Apăsati pe zona de manevrare din cauciuc pentru a comuta între aplicații.
- Led indicator pentru baterie** – Devine roșu când au mai rămas câteva săptămâni de funcționare a bateriei.
- Buton Pop-Up/On/Off** – Glisați pentru a porni și a opri mouse-ul.
- Dispozitiv de eliberare a ușii compartimentului pentru baterii** – Apăsati în locul indicat și îndepărtați ușta mouse-ului prin glisare. Reduceți greutatea instalând o singură baterie.
- Motor laser** – Oferă un control fin, eficient și precis al cursorului.
- Sloturi** – Utilizați-le pentru a îndepărta piciorule uzate ale mouse-ului.

- * Caracteristicile Comutare aplicații și Derulare laterală necesită software Logitech. În funcție de sistemul dvs. de operare, pentru butoanele de deplasare înainte, deplasare înapoi și pentru cel din mijloc, poate fi necesar software-ul Logitech. Pecele de schimb sunt disponibile la adresa www.logitech.com/accessories

Hrvatski

Značajke miša

- Kotčić za listanje** – pritisnite srednji gumb i nagrite ga za listanje lijevo-desno.*
- Tipka za promjenu načina rada kotčića** – pritisnite da biste se prebacili s hperbrog listanja (slobodnim okretanjem) na precizno listanje (dvojezičnim klikovima) i obrnuto.
- Tipke za pomicanje naprijed i natrag*** – pritisnite da biste se prebacili s jedne web-stranice na drugu.
- Promjena aplikacija*** – pritisnite gumno hvatište da biste se prebacili s jedne aplikacije na drugu.
- Pokazatelj stanja baterije** – crvena lampica pali se kada je preostalo još nekoliko tjedana radnog vremena.
- Gumb On/Off (Uključivanje/Isključivanje)** – klizanjem uključite i isključite miš.
- Otvoranje vratnice odjeljka za baterije** – pritisnite gdje je označeno i povucite vratnicu s miša. Smanjite težinu umetanjem samo jedne baterije.
- Lazerski mehanizam** – omogućuje glatku, osjetljivu i preciznu kontrolu pokazivača.
- Utori** – koristite pri zamjeni istrošanih nožica miša.
- Tipka za promjenu načina rada kotčića** – pritisnite da biste se prebacili s hperbrog listanja (slobodnim okretanjem) na precizno listanje (dvojezičnim klikovima) i obrnuto.
- Promjena aplikacija*** – pritisnite gumno hvatište da biste se prebacili s jedne aplikacije na drugu.
- Pokazatelj stanja baterije** – crvena lampica pali se kada je preostalo još nekoliko tjedana radnog vremena.
- Gumb On/Off (Uključivanje/Isključivanje)** – klizanjem uključite i isključite miš.
- Otvoranje vratnice odjeljka za baterije** – pritisnite gdje je označeno i povucite vratnicu s miša. Smanjite težinu umetanjem samo jedne baterije.
- Lazerski mehanizam** – omogućuje glatku, osjetljivu i preciznu kontrolu pokazivača.

Srpski

Funkcije miše

- Orsno kolesce za pomeranje** – Pritisnite za srednji taster; nagib za pomeranje u stranu.*
- Taster za promenu režima točka za pomeranje** – Pritisnite za prelazak na izuzetno brzo (slobodno vrtanje) ili precizno (postepeno) pomeranje.
- Gumb za pomicanje unapred i unapred*** – Pritisnite za prebacivanje između web stranica.
- Promena aplikacija*** – Pritisnite gumni rukohvat da biste se prebacili između aplikacija.
- Svetlo pokazivača trajanja baterije** – Gon crvenim svetlom kada preostane još nekoliko sedmica trajanja baterije.
- Dugme za uključivanje/isključivanje** – Pomerite da biste uključili i isključili miš.
- Skidanje poklopca baterije** – Pritisnite gde je naznačeno i ukonite poklopac sa miša. Smanjite težinu ubacivanjem samo jedne baterije.
- Laser – Pruga glatku, preciznu kontrolu kursora koja se odziva.**
- Otvori** – Koristite pri zamjeni istrošenih nožica miša.
- Tipka za promjenu načina rada kotčića** – pritisnite da biste se prebacili s hperbrog listanja (slobodno vrtanje) ili precizno (postepeno) pomeranje.
- Promjena aplikacija*** – pritisnite gumno hvatište da biste se prebacili s jedne aplikacije na drugu.
- Pokazatelj stanja baterije** – crvena lampica pali se kada je preostalo još nekoliko tjedana radnog vremena.
- Gumb On/Off (Uključivanje/Isključivanje)** – klizanjem uključite i isključite miš.
- Otvoranje vratnice odjeljka za baterije** – pritisnite gdje je označeno i povucite vratnicu s miša. Smanjite težinu ubacivanjem samo jedne baterije.
- Lazerski mehanizam** – omogućuje glatku, osjetljivu i preciznu kontrolu pokazivača.

Slovenšcina

Funkcije miše

- Orsno kolesce** – Pritisnite, če ga želite uporabljati kot sredinski gumb; če želite drsenje levo-desno, ga pritisnite vstran.*
- Gumb za preklp med načini drsnega kolesca** – Pritisnite, če želite preklopjati med zelo hitrim (prostoj vrtenje) in natančnim pomikanjem (od klika do klika).
- Gumba za pomikanje naprej in nazaj*** – Pritisnite, če želite preklopjati med spletnimi stranmi.
- Stikalo za preklp med programi*** – Pritisnite gumjasti ročaj, če želite preklopjati med programi.
- Lučka baterije** – Svetli rdeče, če je v bateriji le še za nekaj tednov energije.
- Gumb «On/Off» (Klopjtklopj)** – Pritisnite, če želite vklopiti ali izklopiti miško.
- Sprotilev vrata prostora za bateriji** – Pritisnite, kot je označeno, in vrata potisnite z miške. Težo zmanjšate tako, da namestite le eno baterijo.
- Laserski mehanizem** – Zagotavlja gladek, odziven in natančen nadzor kazalca.
- Reže** – Uporabite jih, če želite odstraniti obrabljene nožice miške.
- Tipka za preklp med programi in funkcijo drsenja levo-desno** potrebujete Logitechovo programsko opremo. Odvisno od operacijskega sistema boste morali tudi za gumba, ki omogočata pomikanje naprej in naprej, ter za srednji gumb potrebovati Logitechovo programsko opremo. Zamenjavo so dostopne na mestu www.logitech.com/accessories

Esti

Hiire funktsioonid

- Kerimisratas** – vajutage hiire keskmist nuppu, kallutage küljelt-küljelt (vaba kerimine) ja täppkerimise (kõpshaaval) vahel vahetamiseks.
- Edasi- ja tagasi nupp** – vajutage veebilehtede lappamiseks.
- Rakendus lülit** – vajutage kummat pinda, et rakendus vahetada.
- Patarei näiduki tül** – hakiab punaset põlema, kui järele on jäänud paarit näiduki jagu patareidelt.
- Nupp On/Off (Sisse/Välja)** – liigake hiire sisse ja välja lülitamiseks.

7. Patarei kaane avamine

– vajutage osutatud kohta ja libistage kaas hiire küljest lahti. Kaalu vändamiseks paigaldage valid üks patarei.

8. Lasermootor – võimaldab sujuvat, tundlikku ja täpset kursi juhtimist.

* Rakenduse lülit ja küljelt-küljelt kerimise funktsioonide kasutamiseks on vaja Logitech'i tarkvara. Sõltuvalt teie operatsioonisüsteemist võivad ka edasi, tagasi nupp ja keskmine nupp vajada Logitech'i tarkvara.

Asendusosad on saadaval veebiadressil www.logitech.com/accessories

Latviski

- Peles stāvdatājs** 1. **Ritenīti** – nospiediet ritenīti, lai tas darbotos kā vidējā pogā; izvērtēs to, lai ritinātu no vienas malas uz otru.*
- 2. Ritenīti režīmu pārslēgšanas pogu** – nospiediet, lai pārslēgtos no īpaši ātras ritināšanas (brīva griešana) uz precīzu ritināšanu (pa vienam klikšim) un pretēj.
- 3. Pogas pārslēšanai uz priekšu un atpakaļ*** – nospiediet, lai pārietu no vienas tīmekļa lapas uz otru.
- 4. Lietojumprogrammu pārslēgšana** – nospiediet gumijas apvalku, lai pārslēgtos no vienas lietojumprogrammas uz citu.
- 5. Ieslēgšanas/izslēgšanas pogu** – bīdiēt, lai ieslēgtu un izslēgtu peli.
- 7. Bateriju nodalījuma vācņa noņemšana** – nospiediet, lai pārslēgtos no vienas lietojumprogrammas uz citu.
- 6. Ieslēgšanas/izslēgšanas pogu** – bīdiēt, lai ieslēgtu un izslēgtu peli.
- 7. Bateriju nodalījuma vācņa noņemšana** – nospiediet, lai pārslēgtos no vienas lietojumprogrammas uz citu.
- 8. Motor laser** – Ofērā un kontrolu fin, eficienti un precīsi al cursoru.
- 9. Sloturi** – Utilizējiet-le pentru a îndepărta piciorule uzate ale mouse-ului.*

- * Caracteristicile Comutare aplicații și Derulare laterală necesită software Logitech. În funcție de sistemul dvs. de operare, pentru butoanele de deplasare înainte, deplasare înapoi și pentru cel din mijloc, poate fi necesar software-ul Logitech. Pecele de schimb sunt disponibile la adresa www.logitech.com/accessories

Hrvatski

Značajke miša

- Kotčić za listanje** – pritisnite srednji gumb i nagrite ga za listanje lijevo-desno.*
- Tipka za promjenu načina rada kotčića** – pritisnite da biste se prebacili s hperbrog listanja (slobodnim okretanjem) na precizno listanje (dvojezičnim klikovima) i obrnuto.
- Tipke za pomicanje naprijed i natrag*** – pritisnite da biste se prebacili s jedne web-stranice na drugu.
- Promjena aplikacija*** – pritisnite gumno hvatište da biste se prebacili s jedne aplikacije na drugu.
- Pokazatelj stanja baterije** – crvena lampica pali se kada je preostalo još nekoliko tjedana radnog vremena.
- Gumb On/Off (Uključivanje/Isključivanje)** – klizanjem uključite i isključite miš.
- Otvoranje vratnice odjeljka za baterije** – pritisnite gdje je označeno i povucite vratnicu s miša. Smanjite težinu umetanjem samo jedne baterije.
- Lazerski mehanizam** – omogućuje glatku, osjetljivu i preciznu kontrolu pokazivača.
- Utori** – koristite pri zamjeni istrošanih nožica miša.
- Tipka za promjenu načina rada kotčića** – pritisnite da biste se prebacili s hperbrog listanja (slobodno vrtanje) ili precizno (postepeno) pomeranje.
- Promjena aplikacija*** – pritisnite gumno hvatište da biste se prebacili s jedne aplikacije na drugu.
- Pokazatelj stanja baterije** – crvena lampica pali se kada je preostalo još nekoliko tjedana radnog vremena.
- Gumb On/Off (Uključivanje/Isključivanje)** – klizanjem uključite i isključite miš.
- Otvoranje vratnice odjeljka za baterije** – pritisnite gdje je označeno i povucite vratnicu s miša. Smanjite težinu ubacivanjem samo jedne baterije.
- Lazerski mehanizam** – omogućuje glatku, osjetljivu i preciznu kontrolu pokazivača.

Italiano

Caratteristiche del mouse

- Scroller**: premere o scroller per le funzioni del pulsante centrale e inclinarlo per eseguire lo scorrimento laterale.*
- Pulsante di cambiamento della modalità di scorrimento**: premere il pulsante per passare dallo scorrimento iperveloce (rotazione libera) a quello di precisione (con click) e viceversa.
- Pulsanti avanti/indietro***: premere i pulsanti per passare rapidamente da una pagina Web all'altra.
- Selezione applicazione***: premere la presa in gomma per passare da un'applicazione all'altra.
- Indicatore luminoso del livello di carica della batteria**: esorcire una leggera pressione nel punto indicato e far scorrere il coperchio per separarlo dal mouse. È possibile ridurne il peso utilizzando una sola batteria.
- Pulsante di accensione/spegnimento**: far scorrere il pulsante per accendere e spegnere il mouse.*
- Pulsante di rilascio del coperchio del vano batterie**: esercitare una leggera pressione nel punto indicato e far scorrere il coperchio per separarlo dal mouse. È possibile ridurne il peso utilizzando una sola batteria.
- Motore laser**: per un controllo del cursore preciso e senza intoppi e una risposta più rapida.
- Slot**: consentono di rimuovere i piedini del mouse usati.

- * Per il passaggio rapido da un'applicazione all'altra e lo scorrimento laterale, è necessario installare il software Logitech. A seconda del sistema operativo utilizzato, potrebbe essere necessario installare il software Logitech anche per i pulsanti avanti, indietro e centrale. Parti di ricambio disponibili all'indirizzo Web www.logitech.com/accessories

Česká verze

Funkce myši

- Kolečko posuvniku** – stisknutím získáte funkci prostředního tlačítka, nakloněním funkci vodorovného posuvu.*
- Tlačítko pro změnu režimu kolečka posuvniku** – stisknutím tlačítka lze přepínat mezi velmi rychlým posuvem (volné otáčení) a přesným posuvem (po krocích se okvapkami).
- Tlačítka pro předehod a zpět*** – slouží k přechodu mezi webovými stránkami.
- Přepínací aplikací** – stisknutím pogumovaného úchytu lze přepínat mezi aplikacemi.
- Indikátor stavu baterií** – jasně zřývá několik týdnů životnosti baterie, změně se jeho barva na červenou.
- Tlačítko pro zapnutí a vypnutí** – posunutím tlačítka zapnete a vypnete miš.
- Uvolnění krytu baterií** – podle označení kryt stisknete a vysuřte. Instalaci jedné baterie lze snížit celkovou hmotnost myši.
- Laserový technologi** – zajiřuje plynulé, citlivé a přesné ovládání kurzoru.
- Zářezy** – umožňují sejmouti opotřebovaných nožiček destiček.
- Pro přepínací aplikaci a posuv do strany je nutný software společnosti Logitech.** Podlé požitého operačného systému môžu softvér od spoločnosti Logitech vyžadovať aj funkcia na pohyb vzhľad, vnľad a stredného tlačítka. Náhradní díly jsou k dispozici na webu www.logitech.com/accessories

English

Plug it. Forget it. Add to it.

You've got a Logitech® Unifying receiver. Now add a compatible wireless keyboard that uses the same receiver as your mouse. It's easy. Just start the Logitech® Unifying software* and follow the onscreen instructions.

For more information and to download the software, visit www.logitech.com/unifying

* PC: Go to Start / All Programs / Logitech / Unifying / Logitech Unifying Software

* Mac: Go to Applications / Utilities / Logitech Unifying Software

Deutsch

Einstecken. Vergessen. Erweitern.

Sie haben einen Logitech® Unifying-Empfänger. Schließen Sie nun eine kabellose Tastatur an, die mit dem Empfänger der Maus kompatibel ist. Es ist ganz einfach. Sie müssen nur die Logitech® Unifying-Software* starten und dann den Anweisungen auf dem Bildschirm folgen. Weitere Informationen und den Software-Download erhalten Sie auf www.logitech.com/unifying

* PC: Wählen Sie Start/Programme/Logitech/Unifying/Logitech Unifying Software

* Mac: Wählen Sie Programme/Dienstprogramme/Logitech Unifying Software

Français

Branches le récepteur. Oubliez-le.