

CXC 700

Внутриканальные наушники
с активной системой
шумоподавления NoiseGard



Инструкция по эксплуатации

Содержание

Инструкция по технике безопасности	2
Комплект поставки	6
Обзор изделия	7
Начало работы с СХС 700	8
Вставка/замена батарейки	9
Смена ушных адаптеров	9
Подключение наушников к источнику звука	10
Эксплуатация СХС 700	11
Регулировка громкости/ подгонка кабеля	11
Включение и выключение NoiseGard	13
Индивидуальная адаптация NoiseGard	15
Включение и выключение TalkThrough	19
Хранение СХС 700	20
Уход и очистка	21
Технические характеристики	23
Декларации производителя	24



Инструкция по технике безопасности

Во избежании проблем со здоровьем:

- ▶ Установите минимальный уровень громкости, прежде чем использовать наушники.
- ▶ Избегайте прослушивания на высоком уровне громкости в течении длительного времени.
- ▶ Установите подходящие по размеру (S, M или L) ушные адаптеры на наушники. Не вставляёте наушники глубоко в ушные каналы без адаптеров.
- ▶ Всегда извлекайте наушники из ушных каналов **медленно** и **осторожно**.

Наушники генерируют сильноемагнитные поля, который могут вызватьсбои в работе кардиостимуляторов и имплантированных дефибрилляторов (ICDs).

- ▶ Всегда сохраняйте расстояние между кадиостимулятором/дефибриллятором и наушниками не менее 10 см.

Во избежании несчастных случаев:

Не используйте наушники в тех случаях, когда требуется повышенное внимание, например при управлении транспортным средством.

▶ Держите наушники в местах, недоступных для детей, которые могут проглотить мелкие детали.

Во избежании повреждения наушников:

▶ Не подвергайте наушники чрезмерному нагреву (фен, обогреватель и пр) и воздействию прямых солнечных лучей продолжительное время.

▶ Защищайте наушники от воздействия влаги.

Надлежащее использование наушников

Использование наушников подразумевает

- Внимательное прочтение инструкции по эксплуатации, особенно раздела по технике безопасности.
- Использовании наушников в точном соответствии с указаниями в инструкции по эксплуатации.

Инструкция по технике безопасности

Ненадлежащее использование означает использование наушников иначе, чем описано в этой инструкции или при условиях эксплуатации, отличающихся от описанных в данном документе.

Инструкция по безопасности для батарей

При неправильном использовании батареи могут потечь, в отдельных случаях может возникнуть опасность возникновения пожара или даже взрыва. Компания Sennheiser не несёт ответственности за ущерб, вызванный неправильной эксплуатацией батарей



Не позволяйте детям играть с батареями.



Избегайте короткого замыкания батарей.



Не допускайте нагрева батарей выше 70°C (например при воздействии прямых солнечных лучей) и не бросайте их в огонь.



Не пытайтесь разобрать батарею.



Не используйте неисправные батареи.



Сразу извлекайте батарею из явно дефектного устройства.



Извлекайте батарею из устройства, которое долго не эксплуатируется.



Не подвергаете батарею воздействию влаги.



Не пытайтесь заряжать не перезаряжаемые батареи (аккумуляторы).

Комплект поставки



Наушники CXС 700



Ушные адаптеры (размеры S, M, L), адаптеры M установлены на наушниках



Элементы защиты мембран



Инструмент для очистки



Авиа адаптер



Аудио адаптер 3,5 / 6,3 мм



Батарейка AAA, 1.5 В



Чехол

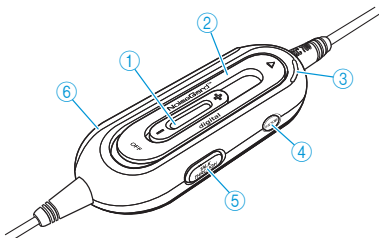


Инструкция по эксплуатации



Аксессуары и запчасти можно приобрести у вашего партнёра Sennheiser. Выбрать подходящие аксессуары можно на сайте www.sennheiser.com > "Сервис и поддержка".

Обзор изделия



- | | |
|-------------------------|-----------------------------------|
| ① Регулятор громкости | ④ Переключатель режимов NoiseGard |
| ② Выключатель NoiseGard | ⑤ Выключатель TalkThrough |
| ③ Индикатор | ⑥ Батарейный отсек |

③ Световая индикация

Индикатор	Что означает
светится	система NoiseGard включена
непрерывно мигает	требуется замена батареи
не светится	система NoiseGard выключена

Начало эксплуатации СХС 700

Для работы активной системы шумоподавления NoiseGard требуется батарея типа ААА. Если вы используете аккумулятор аналогичного типа, время работы системы уменьшится.

Когда батарея отсутствует в отсеке или разряжена:

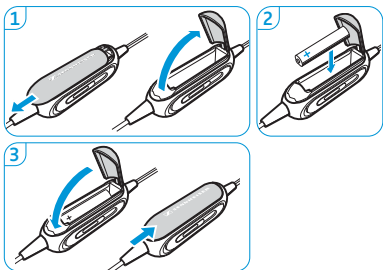
▶ Чтобы продолжить прослушивание отключите систему NoiseGard (смотри стр. 13).



Если батарея разряжена индикатор непрерывно мигает.

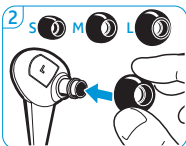
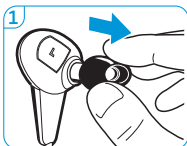
Вставка/замена батарейки

- 1 Откройте батарейный отсек.
Извлеките использованную батарейку.
(если есть).
- 2 Вставьте новую батарейку, соблюдая полярность.
- 3 Закройте батарейный отсек.



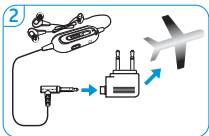
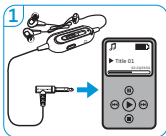
Замена ушных адаптеров

- 1 Аккуратно снимите ушные адаптеры с наушников.
- 2 Установите нужные вам ушные адаптеры на наушники.



Подключение наушников к источнику звука

- 1 Подключите аудио кабель наушников к аудио выходу источника звука.
- 2 Используйте авиа адаптер если вы хотите слушать трансляцию развлекательной системы самолёта.



Эксплуатация СХС 700

Регулировка громкости/ подгонка кабеля



ВНИМАНИЕ!

Наушники генерируют сильное магнитное поле, которое может вызвать сбои в работе кардиостимуляторов и имплантированных дефибрилляторов (ICDs).

- ▶ Всегда сохраняйте расстояние между кардиостимулятором /дефибриллятором и наушниками не менее 10 см.
-



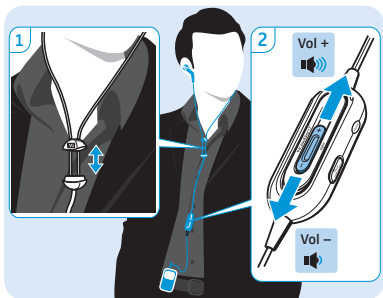
ВНИМАНИЕ!

Опасность повреждения слуха!

Прослушивание на большой громкости в течение длительного времени может привести к повреждению слуха.

- ▶ Установите минимальный уровень громкости, прежде чем использовать наушники.
 - ▶ Старайтесь не использовать максимальный уровень громкости.
-

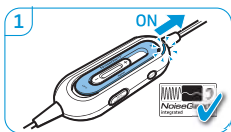
- 1 Используйте кабельный слайдер, чтобы найти оптимальное положение.
- 2 Используйте регулятор громкости, чтобы установить комфортный уровень.



Включение и выключение NoiseGuard

Для включения активной системы шумоподавления NoiseGuard:

- 1 Установите переключатель NoiseGuard в положение ON. Наушники начинают получать сигнал от источника звука.



Чтобы адаптировать систему NoiseGuard к типу окружающего шума нужно выбрать один из трёх режимов работы:

NoiseGuard Режим 1

Оптimalен для:	Воздействие:
поездов, самолётов, общественного транспорта	фокусируется на низкочастотном диапазоне (100 - 400 Гц)

NoiseGard Режим 2

Оптimalен для:	Воздействие:
самолётов, комнат с работающим кондиционером	фокусируется на среднечастотном диапазоне (400 - 3,000 Гц)

NoiseGard Режим 3

Оптimalен для:	Воздействие:
больших помещений с высоким уровнем шума (аэропорты, вокзалы и пр)	фокусируется на НЧ/СЧ диапазоне (100 - 3,000 Гц)

- 2 Нажимайте кнопку выбора режима несколько раз до тех пор, пока уровень окружающего шума не станет оптимальным.

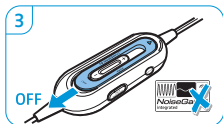
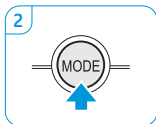
СХС 700 подтвердят выбор следующим образом:

Режим	Индикатор	Сигнал
1		
2		
3		

После этого индикатор горит непрерывно.

Когда батарея полностью разряжена, система NoiseGard отключается. Источник звука будет отключен до тех пор, пока вы не отключите систему NoiseGard:

3 Установите переключатель NoiseGard в положение OFF.

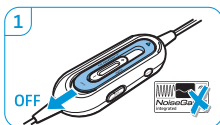


Индивидуальная адаптация NoiseGard

СХС 700 имеет функцию индивидуальной адаптации NoiseGard для левого и правого уха. Для настройки этой функции вам необходимо находиться в шумной среде (например в самолёте).

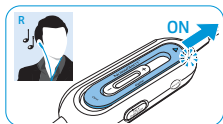
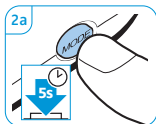
Шаг 1: Переведите переключатель NoiseGard в положении OFF.

Перейдите к шагу 2а или к шагу 2б.

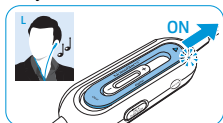
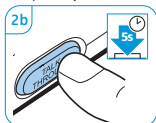


Выбор правого или левого наушника

Шаг 2а, правый наушник: нажмите и удерживайте кнопку Mode и переведите переключатель Noise-Gard в положение ON. Удерживайте кнопку пока не услышите два звуковых сигнала и увидите сигнал индикатора (около 5 сек). Перейдите к шагу 3.



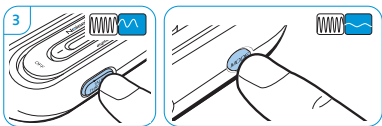
Шаг 2b, левый наушник: нажмите и удерживайте кнопку TalkThrough и переведите переключатель Noise-Gard в положение ON. Удерживайте кнопку пока не услышите два звуковых сигнала и увидите сигнал индикатора (около 5 сек). Перейдите к шагу 3.



Адаптация NoiseGard и сохранение настроек

Шаг 3: Нажмите кнопку **TalkThrough** или кнопку **Mode** для индивидуальной адаптации NoiseGard в соответствии с вашими потребностями. При достижении максимального или минимального значения вы услышите звуковой сигнал.

По достижении оптимальных настроек NoiseGard вы услышите звуковой сигнал и увидите сигнал индикатора (около 10 сек). Настройки сохраняются.



Сброс до заводской настройки

- ▶ Выключите NoiseGard, переведя переключатель в положение OFF.
- ▶ Одновременно нажав и удерживая кнопки Mode и TalkThrough переведите переключатель NoiseGard в положение ON. Удерживайте кнопки пока не услышите три звуковых сигнала (около 5 сек). Настройка NoiseGard сбросится до заводской установки.

Включение функции TalkThrough



Функция TalkThrough позволяет общаться с находящимися рядом людьми при включенной системе Noise Gard не вынимая наушников из ушей. При активированной функции TalkThrough

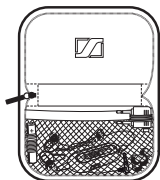
наушники отфильтровывают откружающий шум, обеспечивая чёткость речи. Чтобы активировать функцию TalkThrough нажмите кнопку TalkThrough, вы услышите звуковой сигнал и увидите мигающий индикатор. Источник звука отключится до тех пор, пока вы вновь не нажмёте кнопку TalkThrough.

Отключение функции TalkThrough

Нажмите кнопку TalkThrough, источник сигнала отключится, индикатор будет гореть постоянно.



Хранение СХС 700



- ▶ Храните наушники и аксессуары в чехле, который входит в комплект поставки.

Уход и очистка

ВНИМАНИЕ!

Опасность повреждения наушников!

Растворители и другие чистящие средства могут повредить наушники.

▶ Используйте для очистки наушников только мягкую, слегка влажную ткань.

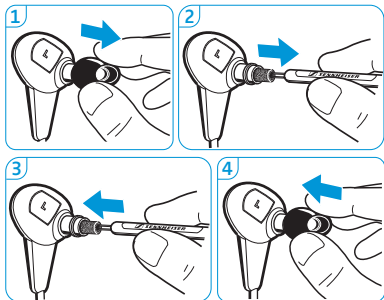
Из соображений гигиены регулярно очищайте свои наушники

Замена элементов защиты мембран

Элементы защищают защищают мембраны преобразователей и способствуют качественному звучанию. Убедитесь, что защитные элементы всегда установлены на наушниках.

Замена элементов защиты

- 1 Осторожно снимите ушные адаптеры с наушников.
- 2 Осторожно извлеките элементы защиты с помощью прилагаемого инструмента для очистки.
- 3 Установите новые элементы защиты.
- 4 Установите ушные адаптеры на наушники.



Технические характеристики

Принцип преобразователя	динамические, закрытые
Диапазон частот	20 - 21000 Гц
Диапазон рабочих температур	0 – 40°C
Сопротивление	45 – 300 Ом
Уровень звукового давления	108 дБ (1 кГц/1В _{rms})
КНИ при 1 кГц	< 0.5%
Шумоподавление	активное: –23дБ пассивное : – 25дБ
Аудио разъём	мини джек 3,5 мм
Аудио адаптер	стерео 3,5 мм / 2 x 3,5 мм; 3,5 мм / 6,3 мм
Длина кабеля	1,6 м
Питание NoiseGard	батарейка AAA /1 ,5 В
Время работы	около 16 ч
Вес (с батареей)	около 44 г

Декларации производителя

Гарантия

Sennheiser electronic GmbH & Co. сопровождает данное устройство гарантией на 24 месяца.






Чтобы ознакомиться с действующими ныне условиями гарантии, пожалуйста, посетите наш веб-сайт, расположенный по адресу www.senncom.com, или обратитесь к партнёру Sennheiser в Вашем регионе. Это изделие соответствует следующим требованиям и директивам:

- EMC Directive (2004/108/EC)
- RoHS Directive (2002/95/EC)
- WEEE Directive (2002/96/EC)
- Battery Directive (2006/66/EC)

Декларации производителя

Все декларации доступны в Интернете по адресу www.sennheiser.com. Прежде чем начать эксплуатацию изделия, изучите соответствующее законодательство вашей страны!

В соответствии с:

USA	FCC Part 15b
Canada	ICES-003
Europe	  
Australia/ New Zealand	 N340
China	

NoiseGard™ - зарегистрированная торговая марка Sennheiser electronic GmbH & Co. KG.

Sennheiser electronic GmbH & Co. KG

Am Labor 1, 30900 Wedemark, Germany

www.sennheiser.com

