

- USER MANUAL
- MANUEL DE L'UTILISATEUR
- BENUTZERHANDBUCH
- HANDLEIDING
- MANUALE D'USO
- MANUAL DEL USUARIO
- MANUAL DO UTILIZADOR
- РУКОВОДСТВО ПОЛЬЗОВАТЕЛЯ
- ΕΓΧΕΙΡΙΔΙΟ ΧΡΗΣΗΣ
- KULLANIM KILAVUZU
- INSTRUKCJA OBSŁUGI

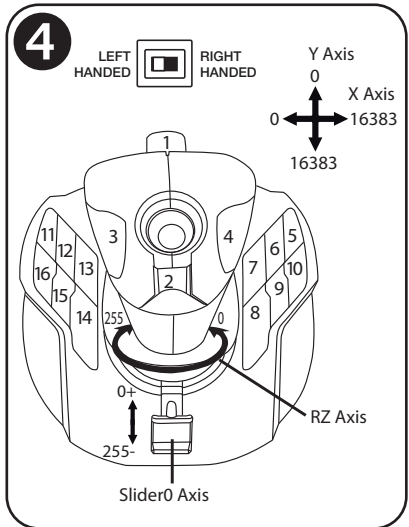
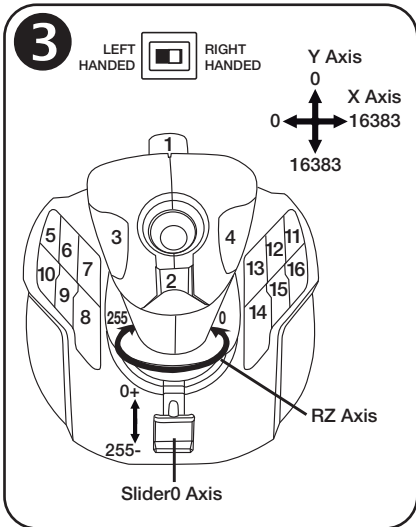
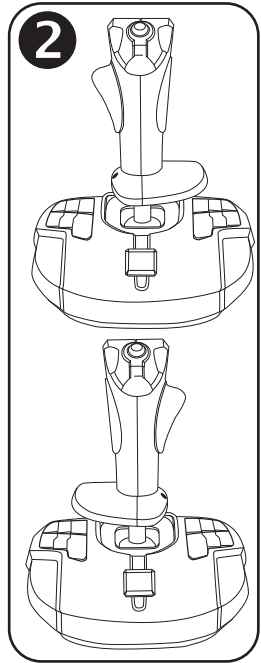
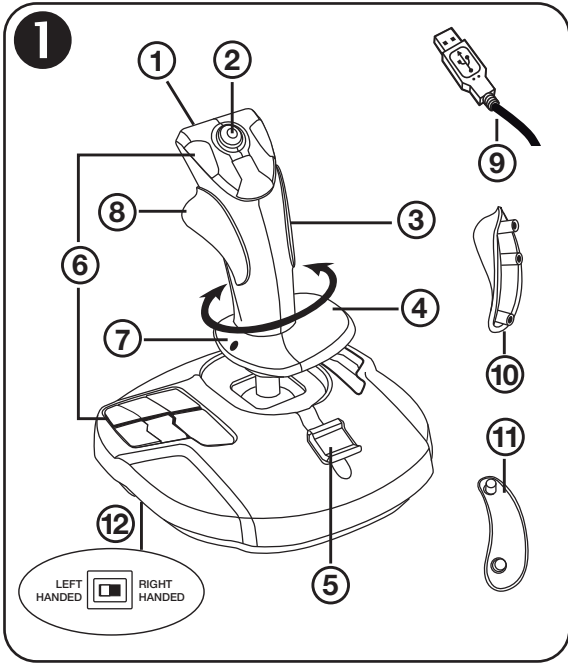
- دليل المستخدم

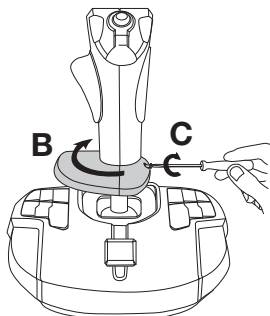
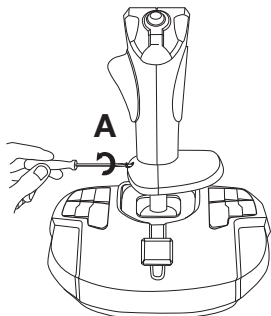
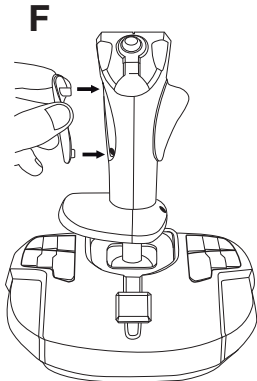
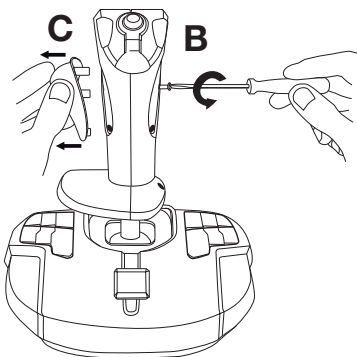
THRUSTMASTER®

T.16000M

Most Accurate Ever : 16000 x 16000 dots stick resolution

Compatible / Kompatibel PC



5**6**



Совместим с ПК

Руководство пользователя

ТЕХНИЧЕСКИЕ ХАРАКТЕРИСТИКИ **I**

1. Цифровое пусковое устройство
2. Многонаправленный миниджойстик «Вид обзора»
3. Крепление накладки для правой руки
4. Руль направления с поворотной рукояткой и опорой руки
5. Ручка управления скоростью
6. 15 командных кнопок
7. Вращающийся болт опоры с положениями для правой и левой руки
8. Опора для большого пальца правой руки
9. Разъем USB для ПК
10. Опора для большого пальца левой руки
11. Крепление накладки для левой руки
12. Многопозиционный переключатель кнопок правой и левой руки

ДОПОЛНИТЕЛЬНО О ДЖОЙСТИКЕ

УНИКАЛЬНАЯ ТОЧНАЯ ТЕХНОЛОГИЯ:

«Н.Е.А.Р.Т™ – точная технология гальваноманнитного эффекта»

Джойстик T-16000M разработан на основе уникальной технологии (не имеющей аналогов в мире игровых джойстиков), которая обеспечивает высокий уровень точности, благодаря таким элементам:

- трехмерный (с гальваноманнитным эффектом) магнитный сенсор на рукоятке, с предельным значением более 268 млн. единиц на осях X и Y (16384 x 16384), в то время как конкурирующие системы (даже самого высокого класса) предлагают максимальное значение приблизительно в 1 млн. единиц (1024 x 1024).

- магнит: неограниченная точность и поразительная маневренность возможна благодаря отсутствию трения.

- спиральная пружина на рукоятке (диаметром 2,8 мм) обеспечивает устойчивость и равномерно распределяет напряжение.

ФОНОВАЯ ПОДСВЕТКА

Для повышения уровня точности в центральном положении джойстика T-16000M устранены нечувствительные зоны. Об этом свидетельствует тот факт, что центр рукоятки подсвечивается зеленым светом даже при незначительном ее движении. Если рукоятка находится в режиме ожидания на протяжении 3 секунд, фоновая подсветка выключается.

РУЧКА УПРАВЛЕНИЯ СКОРОСТЬЮ

Джойстик оснащен небольшой ручкой управления скоростью (5), благодаря которой можно легко управлять процессами ускорения в любой игре.

ФУНКЦИИ РУЛЯ НАПРАВЛЕНИЯ

Джойстик имеет функцию руля направления (4), которая является симулятором педалей настоящего самолета. Педали используются пилотом для управления рулем и позволяют изменять положение самолета относительно вертикальной оси, поворачивая его влево или вправо.

Достаточно повернуть рукоятку джойстика влево или вправо и функция активируется автоматически.

МНОГОНАПРАВЛЕННЫЙ МИНИДЖОЙСТИК «ВИД ОБЗОРА»

Устройство оснащено миниджойстиком «Вид обзора» (2), который позволяет немедленно отображать все, что происходит вокруг самолета (особенно в играх, которые поддерживают эту функцию). Для использования данной функции достаточно зайти в настройки вашего игрового меню и задать различные виды обзоров (вид сзади, слева, справа, а также внешние обзоры) в соответствии с направлениями миниджойстика «Вид обзора».

По необходимости миниджойстик «Вид обзора» можно настроить для других функций (например, стрельбы и др.).

Система для правой и левой руки 2

Джойстик T-16000M оснащен специальной системой для правой и левой руки, которая позволяет идеально приспособить устройство как для правшей, так и для левшей. Для этого необходимо выполнить настройку 3 элементов: кнопку на панели, опоры для руки и опоры для большого пальца.

Настройки кнопок В режиме правой руки 3

Для настройки 12 кнопок, расположенных на панели, в режиме правой руки, выставьте многопозиционный переключатель (12), расположенный под основой джойстика, в режим «ПРАВАЯ РУКА»:

НАСТРОЙКА КНОПОК В РЕЖИМЕ ЛЕВОЙ РУКИ 4

Для настройки 12 кнопок, расположенных на панели, в режиме левой руки, выставьте многопозиционный переключатель (12), расположенный под основой джойстика, в режим «ЛЕВАЯ РУКА»:

ОТЛАДКА ОПОРЫ ДЛЯ ПРАВОЙ И ЛЕВОЙ РУКИ 5

Опора руки по умолчанию задана в РЕЖИМЕ ПРАВОЙ РУКИ.

Для отладки опоры в РЕЖИМЕ ЛЕВОЙ РУКИ выполняйте указанные ниже действия.

- A)** С помощью небольшой отвертки осторожно раскрутите вращающийся болт, который фиксирует опору руки (7) и расположен с левой стороны от опоры.
- B)** Поверните опору на 180°.
- C)** Плотно закрутите болт на опоре руки (теперь расположенной с правой стороны).

Примечание: выполняйте данную процедуру в обратном порядке при настройке режима правой руки.

ОТЛАДКА ОПОРЫ БОЛЬШОГО ПАЛЬЦА ДЛЯ РЕЖИМА ПРАВОЙ И ЛЕВОЙ РУКИ ⑥

Опора для большого пальца по умолчанию задана в РЕЖИМЕ ПРАВОЙ РУКИ.

Для отладки опоры в РЕЖИМЕ ЛЕВОЙ РУКИ выполняйте указанные ниже действия.

- А) Снимите крепление накладки для правой руки (3), расположенное с правой стороны от рукоятки.
- В) С помощью небольшой отвертки раскрутите удлиненный болт и полностью извлеките его из отверстия (болт расположен с правой стороны от рукоятки).
- С) Уберите опору для большого пальца правой руки (8), которая расположена с левой стороны от рукоятки.
- Д) Расположите опору для большого пальца левой руки (10) (прилагается к комплекту для джойстика отдельно) с правой стороны от рукоятки.
- Е) Поместите удлиненный болт в отверстие с левой стороны от рукоятки и плотно закрутите его, чтобы зафиксировать опору для большого пальца левой руки.
- Ф) Расположите крепление накладки для левой руки (11) (прилагается к комплекту для джойстика отдельно) с левой стороны от рукоятки.

Примечание: выполняйте данную процедуру в обратном порядке при настройке режима правой руки.

ПК

УСТАНОВКА НА ПК

1. Подключите разъем USB (9) к одному из USB-портов компьютера.
Операционные системы Windows XP, Vista, 7 или 8 автоматически обнаружат новое устройство.
2. Драйверы устанавливаются автоматически.
Для завершения процесса установки следуйте инструкциям на экране.
3. Выберите **Start (Пуск)/Settings (Настройка)/Control Panel (Панель управления)** и двойным нажатием кнопки мыши откройте вкладку **Game Controllers (Игровые устройства)**.
*Диалоговое окно **Game Controllers (Игровые устройства)** выводит название джойстика и его статус (ОК).*
4. **Control Panel (Панели управления)** выберите вкладку **Properties (Свойства)** для испытания и просмотра функций джойстика.

Теперь можно начинать игру!

ВАЖНОЕ ПРИМЕЧАНИЕ

При подключении джойстика всегда располагайте рукоятку и руль в центральном положении во избежание непредусмотренного смещения или проблем с калибровкой.

УСТРАНЕНИЕ НЕИСПРАВНОСТЕЙ И ПРЕДУПРЕЖДЕНИЕ

- **Джойстик работает неправильно или не калибровка не выполнена должным образом:**

- выключите компьютер и отсоедините джойстик, затем снова включите компьютер, подключите джойстик и запустите игру.

- при подключении джойстика всегда располагайте рукоятку и руль в центральном положении во избежание непредусмотренного движения или проблем с калибровкой.

- **Не удается настроить джойстик:**

- в меню игры Options (Параметры)/Controller (Контроллер)/ Gamepad (Игровой контроллер) или Joystick (джойстик) выберите соответствующие настройки или задайте совершенно новые настройки функции контроллера.

- дополнительные сведения см. в руководстве пользователя игры или в Интернете.

- **Джойстик слишком или недостаточно чувствительный:**

- калибровка джойстика осуществляется автоматически даже при незначительном движении вокруг осей.

- в меню игры Options (Параметры)/Controller (Контроллер)/ Gamepad (Игровой контроллер) или Joystick (джойстик) настройте режим чувствительности или нечувствительности для контроллера (при наличии данных функций).

- **Центральная подсветка джойстика не включается автоматически:**

- слегка подвигайте рукояткой для отладки абсолютного центрального значения; подсветка автоматически выключится по истечению 3 секунд ожидания.

Сведения о потребительской гарантии

Корпорация Guillemot Corporation S.A. (далее — «Guillemot») гарантирует своим клиентам во всем мире, что в данном изделии Thrustmaster не будет выявлено никаких дефектов материалов и производства в течение гарантийного периода, который равен сроку предъявления претензии по соответствию для данного изделия. В странах Европейского Союза этот срок соответствует двум (2) годам с момента поставки изделия Thrustmaster. В других странах гарантийный период равен сроку предъявления претензии по соответствию для изделия Thrustmaster, определяемому соответствующим законодательством страны, в которой проживал потребитель на момент приобретения изделия Thrustmaster (если подобные претензии не действуют в соответствующей стране, гарантийный период равняется одному (1) году с первоначальной даты приобретения изделия Thrustmaster). Невзирая на вышеизложенное, гарантия на аккумуляторы равняется шести (6) месяцам с первоначальной даты приобретения.

В случае обнаружения дефектов изделия во время гарантийного периода незамедлительно обратитесь в службу технической поддержки, сотрудники которой определят дальнейшую процедуру. Если дефект будет подтвержден, изделие следует вернуть по месту приобретения (или в любое другое место, указанное службой технической поддержки).

В рамках действия гарантии дефектное изделие будет, по усмотрению службы технической поддержки, отремонтировано или заменено. В мере, разрешенной применимым законодательством, полная ответственность компании Guillemot и ее дочерних компаний (в том числе косвенный ущерб) ограничивается ремонтом или заменой изделия Thrustmaster. В мере, разрешенной применимым законодательством, компания Guillemot отказывается от любых гарантий коммерческой пригодности или пригодности для определенной цели. Настоящая гарантия не ущемляет прав потребителя, предоставляемых ему применимыми законами в отношении продажи потребительских товаров.

Настоящая гарантия не распространяется: (1) на ситуации, когда изделие было видоизменено, открыто, модифицировано или получило повреждения в результате недопустимого или неправильного использования, небрежности или несчастного случая, естественного износа или любой другой причины, не связанной с дефектом материалов или производства (включая, помимо прочего, использование изделия Thrustmaster совместно с любыми неподходящими элементами, в частности — с блоками питания, аккумуляторами, зарядными устройствами и любыми другими элементами, не входящими в комплектацию Guillemot для данного изделия); (2) на ситуации, когда указания службы технической поддержки не были выполнены; (3) на ПО, так как на такое ПО распространяется отдельная гарантия; (4) на расходные материалы (элементы, предназначенные для замены в течение срока службы изделия: например, батарейки и ушные подушки для гарнитур или наушников); (5) на аксессуары (например, кабели, чехлы, сумки, футляры, наручные ремешки); (6) на случаи продажи изделия с открытого аукциона. Данная гарантия не подлежит передаче.

Ответственность

В мере, разрешенной применимым законодательством, компания Guillemot Corporation S.A. (далее — «Guillemot») и ее дочерние предприятия отказываются от любой ответственности за любой ущерб, вызванный одним или несколькими из следующих факторов: (1) видоизменение, вскрытие или модификация изделия; (2) несоблюдение инструкций по сборке; (3) недопустимое или неправильное использование, небрежность, несчастный случай (например, физическое воздействие); (4) естественный износ. В мере, разрешенной применимым законодательством, компания Guillemot и ее дочерние предприятия отказываются от любой ответственности за любой ущерб, не связанный с дефектами материалов или изготовления, в отношении данного изделия (включая, помимо прочего, любой ущерб, вызванный прямо или опосредованно любым программным обеспечением или использованием изделия Thrustmaster с любыми неподходящими элементами, в частности — блоками питания, аккумуляторами, зарядными устройствами и любыми другими элементами, не входящими в комплектацию Guillemot для данного изделия).

АВТОРСКОЕ ПРАВО

© 2015 Guillemot Corporation S.A. Все права защищены. Thrustmaster® является зарегистрированной торговой маркой Guillemot Corporation. Windows® является зарегистрированной торговой маркой Microsoft Corporation в Соединенных Штатах Америки и/или других странах. Все прочие торговые марки являются собственностью соответствующих владельцев. Иллюстрации могут не соответствовать внешнему виду/функциям конкретного изделия. Содержание руководства, конструкция и технические характеристики изделия изменяются без предварительного уведомления и зависят от страны приобретения.

РЕКОМЕНДАЦИИ ПО ЗАЩИТЕ ОКРУЖАЮЩЕЙ СРЕДЫ



После окончания срока службы данное изделие не следует утилизировать вместе с бытовым мусором, но в пункте сбора отходов электрического и электронного оборудования.

Данное указание подтверждается соответствующим символом, нанесенным на изделие, руководство пользователя или упаковку.

В зависимости от свойств, материалы могут передаваться в повторную переработку.

Повторная переработка отходов электрического и электронного оборудования может внести значительный вклад в сохранение окружающей среды.

Обратитесь в местные органы власти за информацией о ближайшем пункте приема таких отходов.

При пользовании изделием учитывайте следующее. Цвета и украшения могут различаться.

Настоящий продукт соответствует всем стандартам в отношении детей в возрасте 14 лет и старше. Использование данного продукта детьми младше 14 лет недопустимо.

www.thrustmaster.com



THRUSTMASTER®

ТЕХНИЧЕСКОЙ ПОДДЕРЖКИ

<http://ts.thrustmaster.com>

