

The logo consists of the word "Lenovo" in white, sans-serif font, with a small "TM" trademark symbol to its right. The text is centered within a solid red rectangular background.

LenovoTM

Lenovo Y Gaming Precision Mouse

Краткое руководство по запуску

Русский

Информация по технике безопасности

Прежде чем использовать этот продукт, ознакомьтесь с документацией по технике безопасности, входящей в комплект поставки продукта.

Введение

Мышь Lenovo Y Gaming Precision Mouse (далее "мышь") можно подключить к любому разъему USB компьютера. Она оснащена несколькими кнопками и индикаторами, которые позволяют полностью контролировать игровой процесс.

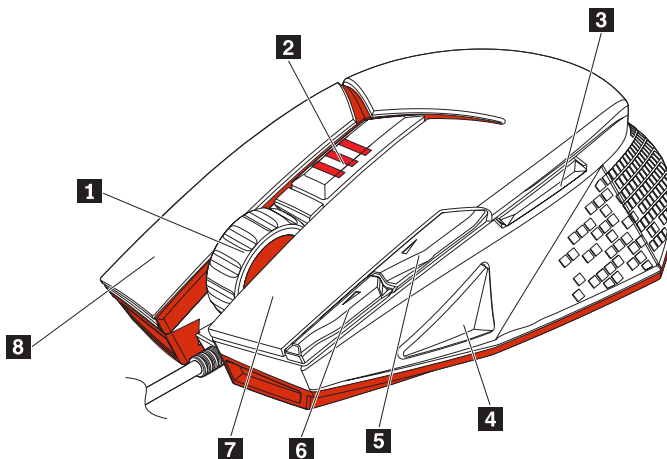
Мышь поддерживается в перечисленных ниже операционных системах.

- Microsoft Windows 7 (32- или 64-разрядная)
- Microsoft Windows 8 (32- или 64-разрядная)
- Microsoft Windows 8.1 (32- или 64-разрядная)

В комплект поставки входят следующие компоненты.

- Мышь
- Гарантийный лист
- Краткое руководство по запуску
- Четыре 5-граммовых утяжелителя
- *Laser Safety Information*

Расположение компонентов



1 Колесико прокрутки	2 Переключатель разрешения
3 Кнопка "Назад"	4 Кнопка "Вперед"
5 Кнопка уменьшения громкости	6 Кнопка увеличения громкости
7 Левая кнопка	8 Правая кнопка

Установка программного обеспечения

Перед использованием мыши рекомендуется установить программное обеспечение Lenovo Y Gaming Precision Mouse (далее "программное обеспечение"), чтобы настроить дополнительные параметры.

С его помощью можно настроить функции мыши согласно определенным требованиям в каждой игре, а также улучшить и ускорить управление мышью следующим образом.

- Назначить различные функции кнопкам мыши.
- Настроить команды для отдельных кнопок или сочетаний кнопок.

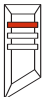
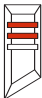
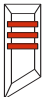
- Настроить определения макросов.
- Настроить функции мультимедиа.

Чтобы установить программное обеспечение, выполните указанные ниже действия.

1. Перейдите на сайт www.lenovo.com/support/mice и щелкните **Lenovo Y Gaming Precision Mouse**.
2. Найдите и загрузите установочный файл.
3. Дважды щелкните установочный файл и затем следуйте инструкциям на экране, чтобы завершить установку.

Индикаторы разрешения



Для изменения разрешения мыши нажмите переключатель разрешения.

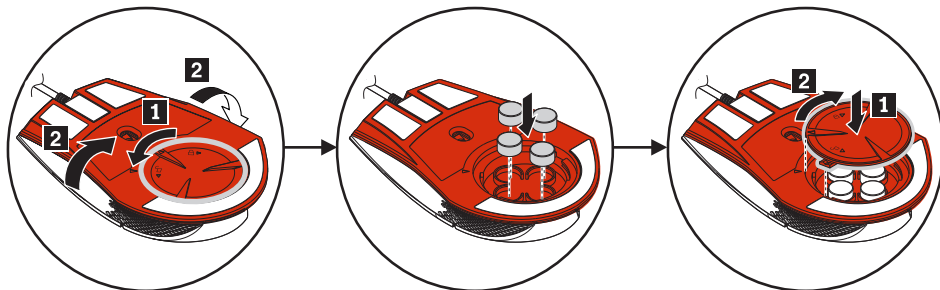
Активность светодиодов	Разрешение
 <p>Первый индикатор горит красным светом.</p>	1200 точек на дюйм
 <p>Первый и второй индикаторы горят красным светом.</p>	1600 точек на дюйм
 <p>Второй и третий индикаторы горят красным светом.</p>	2000 точек на дюйм
 <p>Все индикаторы горят красным светом.</p>	3200 точек на дюйм

Установка и снятие утяжелителя



В комплект поставки мыши входят четыре 5-граммовых утяжелителя, которые позволяют отрегулировать вес мыши для максимального удобства пользователя.

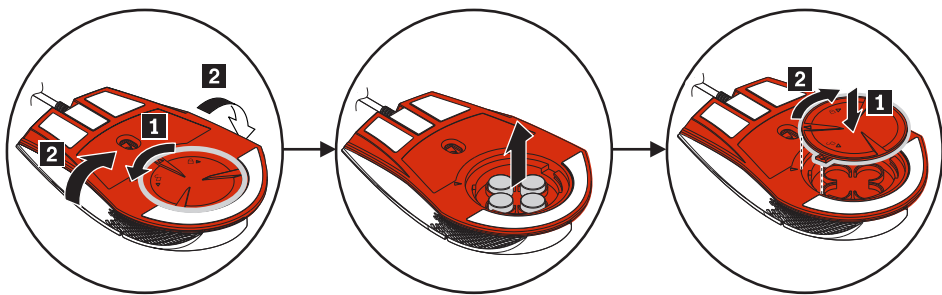
Чтобы установить утяжелители, выполните следующие действия.

1. Установите крышку отсека для утяжелителей в открытое положение  и переверните мышь, чтобы снять крышку отсека для утяжелителей.
2. Поочередно помещайте 5-граммовые утяжелители в отсек для утяжелителей, пока не будет достигнут желаемый вес мыши. Сохраните оставшиеся утяжелители (если есть). Этот шаг можно пропустить, если вас устраивает вес мыши без утяжелителей.
3. Установите крышку отсека для утяжелителей в закрытое положение .



Чтобы снять утяжелители, выполните следующие действия.

1. Установите крышку отсека для утяжелителей в открытое положение  и переверните мышь, чтобы снять крышку отсека для утяжелителей.
2. Поочередно вынимайте 5-граммовые утяжелители из отсека для утяжелителей, пока не будет достигнут желаемый вес мыши.
3. Установите крышку отсека для утяжелителей в закрытое положение .



Устранение неполадок

Проблема. Указатель мыши не перемещается.

Решение.

- Убедитесь, что вы выполнили все действия по установке.
- Протрите линзы мыши мягким ватным тампоном. Не используйте для очистки линз мыши никакие жидкости или растворители.
- Положите мышь на коврик. Если мышь передвигается по сильно отражающей поверхности, особенно по стеклу или зеркалу, то она может не работать.

Уход за мышью

Перед тем как почистить мышь, всегда отсоединяйте ее от компьютера. Держите жидкости подальше от мыши и не проливайте жидкости на мышь. Регулярный уход за мышью помогает избежать потенциальных повреждений мыши и компьютера, что, в свою очередь, увеличивает срок службы продукта.

Первое издание (июль 2015)
© Авторские права Lenovo 2015.

Lenovo и логотип Lenovo — товарные знаки Lenovo в США и (или) других странах.
Microsoft, и Windows — товарные знаки группы компаний Microsoft.
Прочие названия фирм, продуктов или услуг могут быть товарными знаками или марками обслуживания других компаний.

ОГОВОРКА ОБ ОГРАНИЧЕНИИ ПРАВ. В случае, если данные или программное обеспечение предоставляются в соответствии с контрактом Управления служб общего назначения США (GSA), на их использование, копирование и разглашение распространяются ограничения, установленные соглашением № GS-35F-05925.