

# Мы всегда готовы помочь!

Зарегистрируйте свое устройство и получите поддержку на [www.philips.com/support](http://www.philips.com/support)

SRP2018

Возник вопрос?  
Обратитесь в  
Philips



## Руководство пользователя

# PHILIPS

# Содержание

---

<b>1</b>	<b>Универсальный пульт ДУ</b>	<b>2</b>
	Введение	2
	Описание универсального пульта ДУ	2
	Поддерживаемые устройства	3

---

<b>2</b>	<b>Начало работы</b>	<b>4</b>
	Установка батарей (не входят в комплект)	4
	Настройка универсального пульта ДУ	4

---

<b>3</b>	<b>Предупреждение</b>	<b>7</b>
	Утилизация отработавшего изделия и использованных батарей	7

---

<b>4</b>	<b>Обслуживание и поддержка</b>	<b>8</b>
	Часто задаваемые вопросы	8
	Необходима помощь?	8

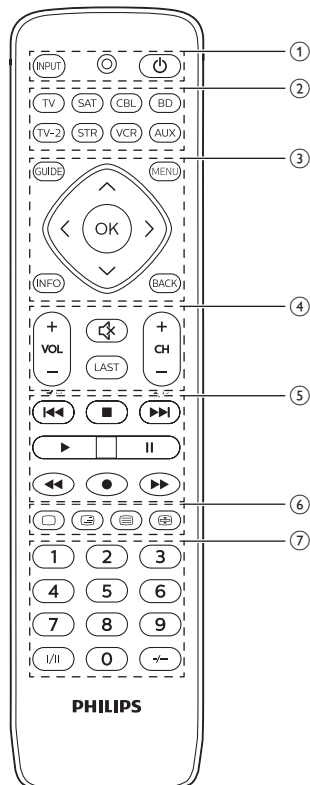
# 1 Универсальный пульт ДУ

Поздравляем с покупкой и приветствуем вас в клубе Philips! Чтобы воспользоваться всеми преимуществами поддержки Philips, зарегистрируйте устройство на веб-сайте [www.philips.com/welcome](http://www.philips.com/welcome).




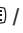

## Введение

С помощью универсального пульта ДУ вы можете управлять несколькими устройствами (до 8 устройств).

## Описание универсального пульта ДУ



- ① **INPUT**: выбор доступного источника входного сигнала (антенна, кабель и пр.).
  - : светодиодный индикатор
  - ⏻ : включение и отключение питания.
- ② Кнопки выбора устройства
- ③ **GUIDE**: включение гида передач.  
**INFO**: отображение на экране информации о канале.  
**MENU**: включение или отключение меню.  
**BACK**: выход из меню.  
**OK**: подтверждение выбора.  
▲ / ▼ / ◀ / ▶ : переход вверх/вниз/влево/вправо.

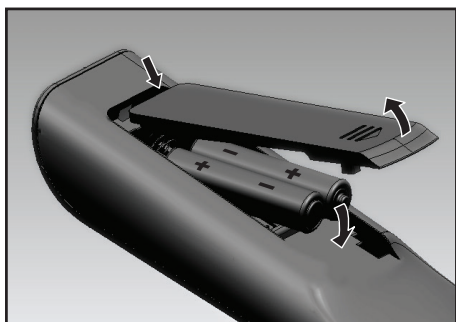
- ④ **VOL+/-**: настройка уровня громкости.  
**CH+/-**: переход к следующему/предыдущему каналу.  
 : отключение звука  
**LAST**: возврат к предыдущему каналу.
- ⑤ **◀◀**: выбор предыдущей дорожки  
**■**: остановка  
**▶▶**: выбор следующей дорожки  
**▶**: воспроизведение  
**||**: пауза  
**◀◀**: быстрая перемотка назад  
**●**: запись  
**▶▶**: быстрая перемотка вперед
- ⑥  /  /  /  : выключение телетекста/смешанный телетекст/включение телетекста/удержание телетекста.
- ⑦ Кнопки с цифрами  
**I/II**: выбор аудиоканала.  
**-/--**: выбор между однозначным и двузначным номером канала.

## Поддерживаемые устройства

Название устройства	Описание
<b>TV/TV-2</b>	Телевизор, цифровое телевидение
<b>CBL/SAT</b>	Кабельная приставка, спутниковый ресивер, IPTV, DVR, HDTV-декодер и TiVo
<b>BD</b>	Проигрыватель/устройство записи дисков DVD, проигрыватель Blu-ray
<b>STR</b>	Устройства потоковой передачи, Apple TV, Roku, Sony, WD TV, Netgear
<b>VCR</b>	Проигрыватель/устройство записи видеокассет
<b>AUX</b>	Дополнительные устройства, медицентр на базе ПК и пр.

## 2 Начало работы

### Установка батарей (не входят в комплект)



#### Предупреждение

- При установке аккумуляторов в отсек соблюдайте полярность. Несоблюдение полярности может привести к повреждению устройства.

#### Внимание

- Опасность взрыва! Не подвергайте элементы питания воздействию высоких температур, прямых солнечных лучей или огня. Запрещается сжигать батареи.
- Возможно сокращение срока службы аккумуляторов! Не используйте совместно аккумуляторы различных типов и торговых марок.

#### Примечание

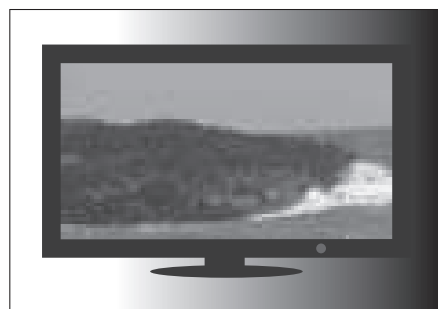
- Во время замены батарей все пользовательские настройки остаются в памяти универсального пульта ДУ в течение 5 минут.

### Настройка универсального пульта ДУ

Перед началом управления устройствами пульт ДУ необходимо настроить.

#### Регистрация вручную

1 Включите устройство.

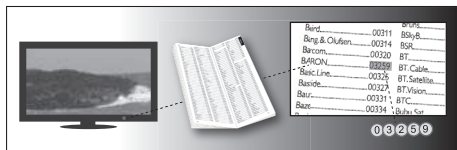


2 Нажмите и удерживайте кнопку выбора устройства (например, телевизора) в течение 5 секунд, пока светодиодный индикатор не загорится красным светом.

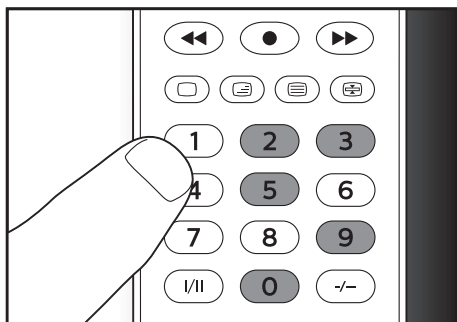


3 Найдите 5-значный код бренда устройства в списке кодов. Коды перечислены по типу устройства и наименованию бренда. Наиболее

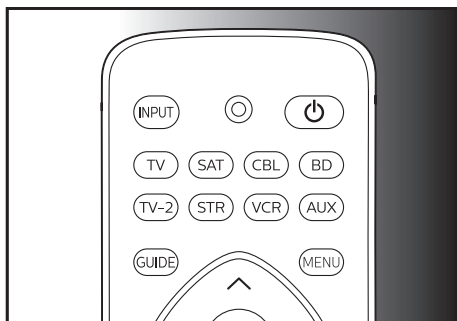
популярный код находится в начале списка.



- 4 Введите первый 5-значный код с помощью кнопок с цифрами.



- 5 Если индикатор не горит, значит, код действителен и сохранен. В противном случае индикатор мигнет один раз и будет гореть, пока вы не введете код повторно.



- 6 Начните управление устройством с помощью универсального пульта ДУ. Если устройство правильно реагирует на команды, значит, введен верный код. В противном случае выполните

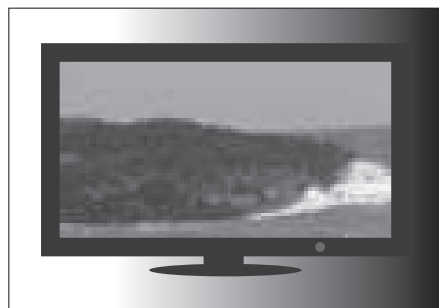
инструкции, начиная с шага 2, и введите второй код в списке.

## Примечание

- В некоторых случаях устройство может реагировать только на нажатие определенных кнопок. В таком случае настройте устройство, используя следующий код из списка, и повторите попытку управления устройством.
- Каждую кнопку можно использовать для настройки любого из устройств. Например, для телевизора можно использовать кнопку **BD**.

## Автоматическая регистрация

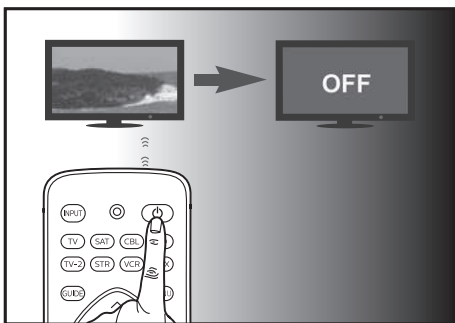
- 1 Включите устройство.



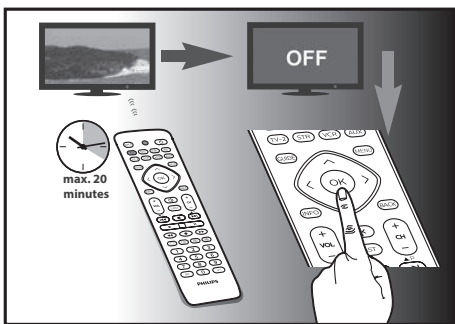
- 2 Нажмите и удерживайте кнопку выбора устройства (например, телевизора) в течение 5 секунд, пока светодиодный индикатор не загорится красным светом.



- 3 Направьте универсальный пульт ДУ на устройство. Затем нажмите и отпустите **⏻**, чтобы начать поиск кода для бренда устройства. Индикатор будет мигать красным светом, сигнализируя об инфракрасном сигнале, который отправляется каждые 2 секунды, пока универсальный пульт ДУ выполняет поиск.



- 4 Когда устройство выключится, **сразу же** нажмите и отпустите **OK**, чтобы сохранить код. Красный светодиодный индикатор погаснет.



- 5 Начните управление устройством с помощью универсального пульта ДУ. Если устройство правильно реагирует на команды, значит, сохранен верный код.

#### Примечание

- Процесс автоматической регистрации можно отменить. Для этого еще раз нажмите и отпустите **⏻** во время автоматической регистрации. Это может быть полезным, если вы не успели нажать **OK** в течение 2 секунд. Убедитесь, что устройство снова включено.
- Повторите действия, чтобы настроить другие устройства.
- В некоторых случаях устройство может реагировать только на нажатие определенных кнопок. В таком случае настройте устройство, используя следующий код из списка, и повторите попытку управления устройством.

# 3 Предупреждение

## Утилизация обработанного изделия и использованных батарей



Данное изделие изготовлено из высококачественных материалов и компонентов, которые подлежат повторной переработке и вторичному использованию.



Этот символ на изделии означает, что оно подпадает под действие Директивы Европейского парламента и Совета 2012/19/ЕС.



Этот символ означает, что в изделии содержатся элементы питания, которые подпадают под действие Директивы 2013/56/ЕС и не могут быть утилизированы вместе с бытовыми отходами. Узнайте о раздельной утилизации электротехнических и электронных изделий согласно местному законодательству. Действуйте в соответствии с местным законодательством и не выбрасывайте отслужившие изделия вместе с бытовым мусором. Правильная утилизация отслуживших изделий и батарей поможет предотвратить возможное вредное воздействие на окружающую среду и здоровье человека.

### Извлечение одноразовых элементов питания

Инструкции по извлечению одноразовых элементов питания см. в разделе "Установка батарей".



Прикрепленный к изделию логотип означает, что в объединенную национальную систему по восстановлению и утилизации были выплачены финансовые взносы.

### Информация о безопасной утилизации

Изделие не имеет лишней упаковки. Мы попытались сделать так, чтобы упаковочные материалы легко разделялись на три типа: картон (коробка), пенополистерол (буфер) и полиэтилен (мешки, защитный пенопластовый лист).

Материалы, из которых изготовлена система, могут быть переработаны и вторично использованы специализированными предприятиями. Соблюдайте местные нормативные требования по утилизации упаковочных материалов, выработавших ресурс элементов питания и старого оборудования.



## 4 Обслуживание и поддержка

Если вы собираетесь позвонить на горячую линию, возьмите с собой устройство SRP2018, чтобы оператор помог вам определить, правильно ли работает SRP2018. Контактные данные указаны в конце руководства пользователя. Для онлайн-поддержки перейдите на веб-сайт [www.philips.com/support](http://www.philips.com/support).

---

### Часто задаваемые вопросы

#### Универсальный пульт ДУ не работает.

- Убедитесь, что устройство правильно настроено и выбран правильный код.
- Убедитесь, что нажата правильная кнопка выбора устройства.
- Проверьте правильность установки элементов питания. Если уровень заряда батареи низкий, необходимо заменить батареи новыми.
- Убедитесь, что устройство включено.

#### Если несколько кодов перечислено для бренда устройства, как выбрать правильный?

Проверьте все коды по очереди, чтобы выбрать правильный. Коды отсортированы по частоте использования, начиная с самого популярного.

#### Устройство реагирует только на некоторые команды.

Вы сохранили код, с которым работают только некоторые команды. Попробуйте сохранить другие коды, пока все кнопки не будут работать правильно.

---

### Необходима помощь?

Перед началом работы рекомендуется внимательно ознакомиться с настоящим руководством пользователя. С его помощью вы поймете, как настроить и использовать универсальный пульт ДУ.

Свяжитесь с нами, если вам понадобится дополнительная информация или возникнут вопросы по установке и использованию SRP2018, гарантии на устройство и пр.



2016 © Gibson Innovations Limited. Все права защищены.

Ответственность за изготовление и реализацию данного изделия несет компания Gibson Innovations Ltd. Компания Gibson Innovations Ltd. также предоставляет гарантию на данное изделие.

Philips и эмблема Philips в виде щита являются зарегистрированными товарными знаками компании Koninklijke Philips N.V. и используются по лицензии Koninklijke Philips N.V.

UM\_SRP2018\_10\_RU\_V1.0  
wk1607

