

CP900EPFCLCD / CP1300EPFCLCD / CP1500EPFCLCD

Руководство пользователя

K01-0000334-00

ТЕХНИКА БЕЗОПАСНОСТИ

В этом руководстве содержатся важные инструкции по технике безопасности. Внимательно прочтите эти инструкции и следуйте им в процессе установки и эксплуатации прибора.

Внимательно прочтите это руководство перед тем, как распаковывать, устанавливать или эксплуатировать источник бесперебойного питания (ИБП).

ВНИМАНИЕ! Устройство должно быть подключено к розетке имеющей заземление. Не подключайте ИБП к розетке без заземления. Если вы хотите отсоединить ИБП, выключите ИБП и потом отсоедините ИБП от розетки.

ВНИМАНИЕ! ЗАПРЕЩАЕТСЯ ИСПОЛЬЗОВАТЬ ВМЕСТЕ С МЕДИЦИНСКИМ ОБОРУДОВАНИЕМ ИЛИ ОБОРУДОВАНИЕМ ЖИЗНЕОБЕСПЕЧЕНИЯ!

ЗАПРЕЩАЕТСЯ ИСПОЛЬЗОВАТЬ в условиях, которые способны повлиять на работу или безопасность какого-либо оборудования жизнеобеспечения, медицинского оборудования или оборудования контроля за пациентом.

ВНИМАНИЕ! Аккумулятор может вызвать удар электрическим током, даже если ИБП выключен.

ВНИМАНИЕ! Для избежания риска возгорания или поражения электрическим током, установите ИБП в помещении с допустимым диапазоном температуры и влажности. (Обращайтесь к спецификации).

ВНИМАНИЕ! Для избежания поражения электрическим током не снимайте крышку ИБП, за исключением обслуживания аккумулятора.

ВНИМАНИЕ! Для избежания поражения электрическим током, перед началом обслуживания аккумулятора, выключите ИБП, отключите от розетки.

ВНИМАНИЕ! Запрещается использовать в местах возможного попадания воды или поблизости от них.

УСТАНОВКА ИБП

РАСПАКОВКА

Проверьте ИБП после получения. В комплект поставки должны входить следующие предметы:

(1) ИБП x1; (2) Телефонный кабель x1; (3) USB кабель (A+B тип) x1; (4) Руководство пользователя x1; (5) ПО Мониторинга и управления PowerPanel® Personal Edition (CD) x1; (6) Руководство по установке функций x1

ОПИСАНИЕ

ИБП CP900EPFCLCD/CP1300EPFCLCD/CP1500EPFCLCD обеспечивают автоматическую регулировку напряжения при нестабильном напряжении сети, обеспечивают фильтрацию сети и автономное питание в случаях пропадания напряжения сети. Этот ИБП обеспечит стабильную работу вашей компьютерной системы, включая автоматическую функцию сохранения открытых файлов и корректного выключения компьютера в случаях отключения электричества.

ПОДДЕРЖКА БЛОКОВ ПИТАНИЯ С АКТИВНЫМ КОРРЕКТОРОМ МОЩНОСТИ (PFC)

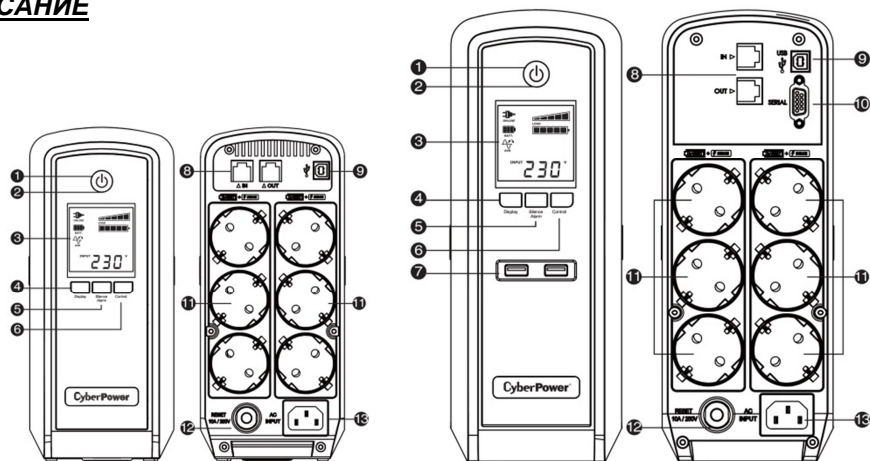
Данный ИБП CyberPower поддерживает оборудование имеющее блок питания с активным корректором мощности.

КАК ОПРЕДЕЛИТЬ ТРЕБОВАНИЯ К МОЩНОСТИ, ПОТРЕБЛЯЕМОЙ ВАШИМ ОБОРУДОВАНИЕМ

1. Убедитесь, что мощность, потребляемая оборудованием, которое подключено к выходам ИБП не превышает номинальную выходную мощность 900ВА/1300ВА/1500ВА.
2. Убедитесь, что мощность, потребляемая оборудованием, которое подключено к выходам ИБП не превышает номинальную выходную мощность (900ВА/540Вт для CP900EPFCLCD, 1300ВА/780Вт для CP1300EPFCLCD, 1500ВА/900Вт для CP1500EPFCLCD). В случае превышения мощности подключаемого оборудования, может возникнуть перегрузка, которая приведет к отключению ИБП или срабатыванию предохранителя.

ОСНОВНЫЕ ФУНКЦИИ

ОПИСАНИЕ



1. **Выключатель питания**
Используется для включения / выключения ИБП.
2. **Индикатор питания**
Этот индикатор горит, когда напряжение сети не имеет скачков или провалов.
3. **ЖК-дисплей**
Интеллектуальный ЖК-дисплей с высоким разрешением показывает информацию о состоянии ИБП. За дополнительной информацией смотрите «ОБОЗНАЧЕНИЯ СОСТОЯНИЯ ЖК-ДИСПЛЕЯ И ИНДИКАТОРОВ».
4. **Переключатель дисплея**
Используется для выбора режимов ЖК дисплея, включая входное напряжение, выходное напряжение, ориентировочное время автономной работы. Удерживайте переключатель 2 секунды для включения/выключения дисплея.
5. **Переключатель тихого режима.**
Используйте для включения/выключения звуковой сигнализации.
6. **Переключатель**
Удерживайте 3 секунды для проведения самотестирования ИБП.
7. **Порты USB**
Порт USB обеспечивает 5В 1А.
8. **Порты RJ11/RJ45**
Порты защищающие модемные, факс, телефонные и сетевые соединения.
9. **USB Порт для подключения ПК**
Данный порт обеспечивает соединение и обмен данными ИБП с компьютером через USB порт. Состояние ИБП отображается Через ПО PowerPanel® Personal Edition software.
10. **Последовательный порт для подключения к ПК**
Данный порт обеспечивает соединение и обмен данными ИБП с компьютером Через последовательный DB-9 Состояние ИБП отображается Через ПО PowerPanel® Personal Edition software.
Внимание: Только один из данных двух портов может использоваться для обмена данными с ПК одновременно.
11. **Выходы ИБП с фильтрацией напряжения**
Этот ИБП имеет выходы обеспечивающие резервное питание и фильтрацию напряжения.
12. **Входной предохранитель**
Данный предохранитель обеспечивает защиту ИБП в случае превышения нагрузки.
13. **Входной разъем сетевого напряжения**
Подсоединяйте кабель питания к розетке с заземлением.

УСТАНОВКА СИСТЕМЫ ИБП

1. Ваш новый ИБП готов к использованию после получения. Однако возможно снижение уровня зарядки аккумулятора во время перевозки и хранения. Поэтому необходимо заряжать аккумулятор в течение 8 часов минимум для обеспечения работы в течение положенного срока. (Для зарядки аккумулятора, просто включите ИБП в розетку.) **Данный ИБП может заряжаться даже тогда, когда ИБП выключен.**
Внимание: Этот ИБП имеет функцию защиты от включения при перевозке. Первое включение необходимо проводить подключив ИБП в сеть.
2. Если вы будете использовать ПО, подключите USB кабель к USB порту ИБП.
3. Выключив ИБП и отсоединив ИБП от розетки, подключите необходимые устройства, компьютер, монитор, внешние накопители или другое оборудование. **Такие устройства, как копиры, принтеры, пылесосы, обогреватели и другое мощное оборудование не должно подключаться к ИБП.** Убедитесь, что суммарная нагрузка подключенного оборудования не превышает максимальную мощность ИБП.
4. Для защиты факса, телефона, модема или сетевого кабеля подключите соответствующий кабель из настенной розетки к разъему IN. Далее подключите кабель к разъему OUT и соедините с оборудованием.
5. Подключите ИБП к настенной евророзетке с заземлением. Не используйте удлинители или переходники.
6. Нажмите кнопку включения. Индикатор питания включится и прозвучит один звуковой сигнал
7. В случае превышения нагрузки, прозвучит один долгий звуковой сигнал. Для исправления, выключите ИБП, отсоедините часть оборудования. Подождите 10 сек, убедитесь, что предохранитель в норме и включите ИБП еще раз
8. Ваш ИБП оснащен функцией автозарядки. Когда ИБП включен в сеть, аккумулятор ИБП автоматически заряжается
9. Для обеспечения наилучшего функционирования аккумулятора оставляйте ИБП всегда включенным в сеть.
10. Для продолжительного хранения ИБП в умеренных климатических условиях, аккумуляторы должны заряжаться каждые 3 месяца, путем включения ИБП в сеть и включения устройства.

ТЕХНОЛОГИЯ GREENPOWER ОТ CYBERPOWER

Заявление компании CyberPower

CyberPower принимает активное участие в развитии энергосберегающей продукции защищающей окружающую среду. Компания является членом Climate Savers Computing Initiative (CSCI), согласно ограничениям по опасным веществам (RoHS), протоколам по отходам электрического и электронного оборудования (WEEE), а также стандартам ISO 14001 и IECQ QC080000. Компания CyberPower обязуется предоставлять передовые энергосберегающие Решения для защиты окружающей среды.



Снижение Стоимости Энергии с использованием технологии GreenPower UPS

Цель CyberPower обеспечить не только экологически чистые продукты, но и предоставить пользователям возможность реального снижения эксплуатационных затрат. Как следствие, потребитель получает значительную экономию энергии с использованием технологии **GreenPower UPS**.

ЗАМЕНА АККУМУЛЯТОРА

ВНИМАНИЕ! Перед обслуживанием аккумулятора, внимательно прочитайте эти ВАЖНЫЕ инструкции по безопасности. Обслуживайте батарею под руководством специалиста.

ВНИМАНИЕ! Используйте только рекомендованные типы аккумуляторов.

ВНИМАНИЕ! Аккумулятор может вызвать поражение электрическим током. Не выбрасывайте аккумуляторы в огонь, они могут взорваться.

ВНИМАНИЕ! Не вскрывайте аккумулятор. Электролит может быть вреден для глаз и кожи.

ВНИМАНИЕ! Аккумулятор может вызвать поражение электрическим током. Примите следующие меры перед началом замены аккумулятора:

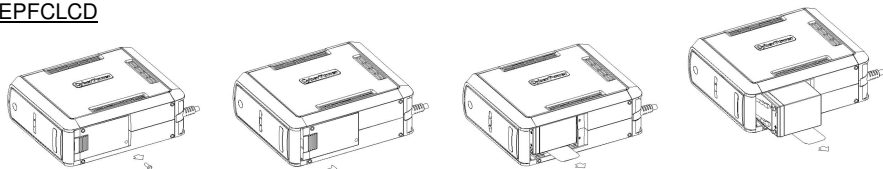
1. Снимите часы, кольца и другие металлические предметы.
2. Используйте инструмент с изоляцией.
3. Не кладите инструмент и другие металлические предметы на аккумулятор.
4. Используйте резиновые перчатки и обувь.
5. Определите если аккумулятор не заземлен. Контакт с заземленным аккумулятором может вызвать поражение электрическим током.

ПРОЦЕДУРА ЗАМЕНЫ:

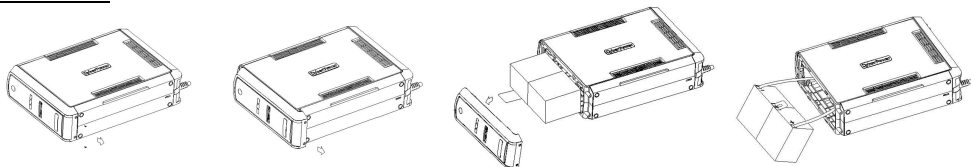
1. Выключите ИБП и отсоедините подключенные устройства.
2. Выключите ИБП из розетки
3. Положите ИБП.
4. Открутите винт расположенный на нижней стенке ИБП.
5. Сдвиньте крышку (передняя панель).
6. Выньте аккумулятор.
7. Отсоедините провода аккумулятора.
8. Установите новые батареи подключив красный кабель (+) и черный кабель (-) к соответствующим разъемам.
9. Верните аккумулятор в позицию.
10. Верните на место крышку и закрутите винты.
11. Зарядите новый аккумулятор за 8-16 часов.

НАПОМИНАНИЕ: Аккумуляторы содержат электролит и должны быть правильно утилизированы.

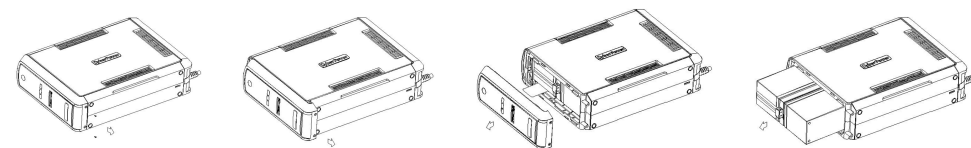
CP900EPFCLCD



CP1300EPFCLCD

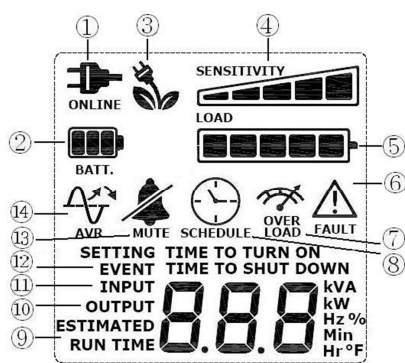


CP1500EPFCLCD



ОБОЗНАЧЕНИЯ СОСТОЯНИЯ ЖК-ДИСПЛЕЙ ИНДИКАТОРОВ

1. **СЕТЬ:** ИБП обеспечивает электроснабжение подключенного оборудования..
2. **АККУМУЛЯТОР - BATTERY:** В случае пропадания напряжения внешней сети, включается звуковая сигнализация – два коротких сигнала через паузу. Показывает, что ИБП работает в режиме аккумулятора. В случае продолжительного отключения, звуковая сигнализация будет работать и индикатор емкости батарей будет показывать оставшуюся емкость. Емкость зависит от суммарной подключенной нагрузки. В этом случае вам незамедлительно следует сохранить открытые файлы и выключить компьютер.
3. **Энергосбережение:** Обратитесь к секции GreenPower за дополнительной информацией.
4. **LOAD CAPACITY – УРОВЕНЬ НАГРУЗКИ / установка чувствительности:** Показывает приблизительный уровень нагрузки ИБП. Позволит установить пороги чувствительности переключения ИБП на батареи в зависимости от выбранного диапазона входного напряжения.
5. **BATT. CAPACITY – ЕМКОСТЬ АККУМУЛЯТОРА:** Показывает приблизительный уровень заряда аккумулятора.
6. **FAULT- ОШИБКА:** Появляется в случае возникновения неисправности. Нажмите кнопку Вкл/Выкл для выключения ИБП.
F01: Режим батареи или перегрузка (Включите снова ИБП.)
F02: Ошибка режима батареи (Включите снова ИБП.)
F03: Ошибка зарядного устройства (Обратитесь в сервисный центр.)
F04: Internal Fault (Contact CyberPower Systems for support.)
7. **OVER LOAD - ПЕРЕГРУЗКА:** Появляется в случае подключения устройств большей мощности чем номинальная мощность ИБП. В этом случае отключите часть устройств от ИБП.
8. **Автовыключение:** Пользователь может самостоятельно установить режим автоматического выключения компьютера.
9. **ESTIMATE RUN TIME - ОРИЕНТИРОВОЧНОЕ ВРЕМЯ РАБОТЫ:** Этот показатель указывает на ориентировочное время автономной работы при оставшемся заряде аккумуляторов и текущей нагрузки.
10. **OUTPUT - Выходное напряжение:** Этот показатель обозначает значение выходного напряжения которое обеспечивает ИБП для подключенных устройств, в нормальном режиме, при работающем автоматическом регуляторе напряжения и в случае пропадания напряжения внешней сети. (Внимание: индикатор показывает состояние выходных разъемов по нагрузке, частоте и напряжению)
11. **INPUT - Входное напряжение:** Этот показатель обозначает значение входного напряжения. Данный ИБП имеет автоматический регулятор напряжения, для постоянного обеспечения стабильного выходного напряжения 220/230 Вольт. В случае пропадания напряжения внешней



сети, провалов или скачков напряжения ИБП обеспечит подключенным устройствам стабильные 220/230 Вольт.

12. **EVENT:** Показывает количество отключений.
13. **SILENT MODE – РЕЖИМ ТИШИНА:** Эта пиктограмма появляется при работе ИБП в режиме тишины. Звуковая сигнализация включится только при критическом уровне разряда аккумулятора.
14. **AVR (Автоматический Регулятор Напряжения):** Эта пиктограмма появляется в случае работы автоматического регулятора напряжения при скачках и провалах напряжения. Это является нормальной работой ИБП.

За дополнительной информацией обратитесь к Руководству по установке функций.

ТЕХНИЧЕСКИЕ ХАРАКТЕРИСТИКИ

Модель	CP900EPFCLCD	CP1300EPFCLCD	CP1500EPFCLCD
Мощность (ВА)	900ВА/540Вт	1300ВА/780Вт	1500ВА/900Вт
Входные характеристики			
Частота	47~63Гц (Автоматическое определение)		
AVR	Да		
Выходные характеристики			
Выходное напряжение	230В +/-10%		
Частота	50/60Гц +/-1%		
Перегрузка	Предохранитель, внутреннее ограничение		
Фильтрация			
Фильтрация	Да		
Защита сети, телефона, Факса, Модема	RJ11/RJ45		
Рабочая температура	0°C to 40°C		
Физические параметры			
Общее количество разъемов питаемых от батарей	6 (Schuko)		
Размеры	275 x 100 x 230 mm	370 x 100 x 265 mm	
Вес (кг)	6.6 кг	9.5 кг	10.9 кг
Battery			
Аккумуляторы	12В / 9Ач x1	12В / 8Ач x2	12В / 8.5Ач x2
Время зарядки	8 часов		
Макс. Ток зарядки	0.6А		
Сменные пользователем	Да		
Индикация			
Дисплей	ЖК-дисплей		
Звуковая сигнализация	Да		
ПО			
ПО PowerPanel® Personal Edition	Windows 8/7/Vista/XP/2000/Server 2003, Linux		
Управление			
Тест	Да		
Авто зарядка	Да		
Авто перезагрузка	Да		
USB интерфейс	Да		

УСТРАНЕНИЕ НЕИСПРАВНОСТЕЙ

Проблема	Возможная причина	Решение
Сработал предохранитель	Предохранитель сработал вследствие перегрузки	Выключите ИБП. Отключите хотя бы одно устройство. Подождите 10 сек, включите ИБП.
ИБП не работает в течение заявленного времени	Аккумуляторы не полностью заряжены Аккумулятор выработан	Зарядите аккумуляторы Обратитесь в сервисный центр
ИБП не включается	Выключатель разработан таким образом, чтобы исключить слишком частые включения/выключения, которые могут повредить ИБП	Выключите ИБП. Подождите 10 сек. Включите ИБП.
	Аккумулятор выработан	Обратитесь в сервисный центр
	Механическая неисправность	Обратитесь в сервисный центр
ПО PowerPanel® Personal Edition не работает	Кабель USB не подключен	Подключите USB кабель из комплекта поставки.
	ИБП не дает питания от аккумулятора	Выключите ИБП. Отключите хотя бы одно устройство. Подождите 10 сек, включите ИБП.

Дополнительная информация по устранению неисправностей доступна на сайте www.CPSwww.ru

За дополнительной информацией обращайтесь
CyberPower Systems, Inc.
www.CPSwww.ru

All rights reserved. Reproduction without permission is prohibited.

