

Runtastic Receiver and Heart Rate Monitor for Smartphones



runtastic
makes sports funtastic

OPERATING INSTRUCTIONS



CE



КОМПЛЕКТ ПОСТАВКИ

1 Приемник

(Арт. №.: RUNDC2,
Модель: TP00270)

Включая литиевую батарею (3V, CR1220)
Для того чтобы удалить изолятор батареи
изолятор откройте корпус приемника.

1 Нагрудный ремень

(состоящий из датчика и упругого ремня)

(Арт. №.: RUNDC2, Модель: TD00380)

Включая литиевую батарею (3V, CR2032)



Упругий ремень находится внутри картонной вставки, на которой закреплен датчик нагрудного ремня.

ЭЛЕКТРОМАГНИТНАЯ СОВМЕСТИМОСТЬ

Избегайте сильных магнитных полей (например от трансформаторов) поскольку они могут ослабить сигнал. Несоблюдение этого правила может привести к сбою в работе или повреждению Вашего приемника или датчика.

РИСКИ ДЛЯ ДЕТЕЙ И ЛЮДЕЙ С ОГРАНИЧЕННЫМИ ВОЗМОЖНОСТЯМИ

Это устройство не предназначено для использования детьми в возрасте до 8-ми лет, а так же людьми с физическими, чувствительными или эмоциональными ограничениями, ограниченным опытом и / или знанием, если они не контролируются человеком, ответственным за их безопасность, и не получают от него инструктаж. Дети должны быть под контролем и не играть с устройством. Чистка и обслуживание устройства детьми должно происходить под наблюдением.

БЕЗОПАСНОСТЬ

Важно: Проконсультируйтесь со своим врачом до старта регулярной программы подготовки. Приемник с нагрудным ремнем - не медицинское устройство; это пособие для контроля Вашего сердечного ритма.

Владельцы кардиостимуляторов должны использовать устройство для контроля сердечного ритма только после консультации с их врачом.

Внимание: Ремень может содержать компоненты латекса. В редких случаях это может вызвать аллергическую реакцию в виде раздражения кожи и покраснения. Если Вы заметите даже небольшое покраснение – обратитесь в наш отдел по обслуживанию клиентов или проконсультируйтесь с дерматологом.

БАТАРЕЙКИ

Ваш приемник и нагрудный ремень используют литиевые батареи (приемник: 3 V, CR1220; датчик: 3 V, CR2032).

Использование батареек:

- Всегда меняйте батарейку на новую такого же типа.
- Батареи нельзя заряжать или повторно активировать другими путями. Так же их нельзя сжигать или вскрывать.
- Берегите батареи от детей. Большую опасность представляет проглатывание батарей. При глотании обратитесь за медицинской помощью немедленно!
- Берегите батареи от попадания прямых солнечных лучей при жаре, огня и других источников повышенной температуры.
- Демонтируйте исчерпавшие заряд батареи сразу же, в противном случае они могут протечь. При этом избегайте контакта с кожей глазами и слизистыми оболочками. При падении кислоты на слизистые оболочки промойте большим количеством воды и обратитесь за медицинской помощью. При необходимости очистите контакты батареи и контакты в устройстве. Сохраните инструкции по эксплуатации, чтобы Вы могли найти

соответствующую информацию о батарее.

Несоблюдение этих правил может привести к разрядке или взрыву батареи. Вы можете найти информацию по замене батарей в приемнике и датчике в разделах "Замена батарейки в приемнике" и "Замена батарейки в датчике."

УТИЛИЗАЦИЯ

Батареи являются опасными отходами. Правильно утилизировать их могут магазины, продающие батареи, а так же муниципальные центры со специальными контейнерами. При утилизации приемника или датчика следует придерживаться этих инструкций. Ваша муниципальная точка сбора может предоставить необходимую информацию.



KRIPPL-WATCHES
Warenhandels GmbH
Maria-Theresia-Straße 41,
4600 Wels, Austria

Утилизируйте упаковку согласно применимым инструкциям. Ваша муниципальная точка сбора может предоставить необходимую информацию.



НАЧАЛО РАБОТЫ

1. Устаровка приложения

Runtastic /активация кода

Вставьте приведенную ниже ссылку в адресную строку вашего браузера. Описания на этой странице помогут Вам закончить активацию кода шаг за шагом.

Runtastic.com/activate

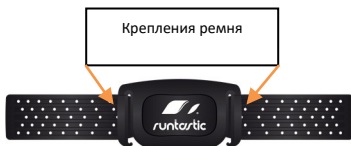
Так же для перехода на эту страницу Вы можете отсканировать QR-код своим смартфоном. Для это необходимо скачать бесплатную версию QR-сканер приложения для Вашего смартфона.



Дополнительно, в магазине приложений у Вас будет возможность приобрести множество дополнительных функций.

2. Настройка нагрудного ремня

Вид спереди:



Вид сзади:



Соедините упругий ремень с датчиком.
Закрепите ремень так, чтобы датчик плотно прижимался к груди ниже грудных мышц.



Чтобы гарантировать хороший контакт с кожей, необходимо увлажнить контакты датчика или применить гель для кардиограмм (приобретается в аптеке).

3. Подключение смартфона

Подключите приемник к разъему для наушников Вашего смартфона.



Убедитесь в правильности расположения приемника: Вы так же можете подключить наушники к приемнику (в верхней части приемника находится разъем).

Обратите внимание:

1. ЧСС может не считываться, в случае если Ваш смартфон и приемник разнополярны . В этом случае откройте корпус приемника (как показано в пункте „Замена батарейки приемника“) и измените положение переключателя с А на В. Соберите приемник и повторите процесс активации как описано в пункте 4. „Активация измерения ЧСС“. Если считывание ЧСС происходит нестабильно, пожалуйста напишите на адрес: service@runtastic.com
2. Функции микрофона и громкоговорителя будут недоступны при включенном приемнике, однако

- возможно использовать наушники.
3. Дистанционное управление наушниками iPhone не работает при включенном приемнике.
 4. Приемник будет работать и тратить заряд батареи когда он подключен к смартфону, даже если приложение Runtastic не активировано. Пожалуйста отсоедините приемник, когда он не используется.
 5. Срок службы батареи - приблизительно 2.5 при использовании 1ч. в день. Пожалуйста замените батарею когда она перестанет функционировать и не будет сигнала от нагрудного ремня.

4. Активация измерения ЧСС

Для активации функции измерения ЧСС откройте приложение Runtastic на Вашем смартфоне.

iPhone:

В "**Settings**" выберите "**Heart Rate Settings**". Выберите опцию "**Runtastic Receiver with Chest Strap**" на "**ON**" затем нажмите клавишу "**Re-Pair**". При отсутствии сигнала обратитесь к пункту 1 на стр. 8.

Android:

В "**Settings**" выберите "**Heart Rate Settings**". Выберите опцию "**Receiver + Chest strap (5.3 kHz)**". При отсутствии сигнала обратитесь к пункту 1 на стр. 8.

BlackBerry:

В "**Settings**" выберете "**Heart Rate**".
Выберете опцию "**Heart Rate Monitoring**" а затем "**enabled**", сопровождаемую опцией "**Heart Rate Sensor**" и "**Runtastic**". При отсутствии сигнала обратитесь к пункту 1 на стр. 8.

Windows:

В "**Settings**" выберете "**Heart Rate Settings**".
переключите "**Runtastic Receiver (5.3 kHz)**" на **ON**. При отсутствии сигнала обратитесь к пункту 1 на стр. 8.

5. Переключение между кодированной и некодированной передачей

Нажатием кнопки на обратной стороне датчика можно переключаться между 16-ю кодированными каналами. При нажатии и удержании кнопки в течении 5 секунд происходит переход на декодированный канал.



Повторное нажатие возвращает к кодированным каналам.

iPhone:

В "**Settings**" выберете "**Heart Rate Settings**",
выберете опцию "**Runtastic Receiver with**

Chest Strap". В низу экрана отобразится канал, на который настроен датчик.

Если Вы хотите изменить канал, нажмите кнопку на нагрудном ремне, как описано выше, чтобы переключиться на следующий закодированный канал, и затем кнопку "**Re-Pair**", и Ваш смартфон установит связь с нагрудным ремнем снова..

Android:

В "**Settings**" выберете "**Heart Rate Settings**", под знаком "**Sensor Channel**" Вы уведете на какой канал настроен датчик. При использовании кодированного сигнала отображается цифра, декодированного - надпись "**Uncoded**". Для изменения канала, необходимо отсоединить датчик от приемника переключением на "**No pulse connection**". Теперь переключите канал, как описано выше, нажимая кнопку на нагрудном ремне. Переключитесь в пункт "**Receiver + Chest strap (5.3 kHz)**" снова, Ваш смартфон установит связь с нагрудным ремнем снова на новом канале.

BlackBerry:

В "**Settings**" выберете "**Heart Rate Settings**", под знаком "**Sensor Channel**" Вы уведете на какой канал настроен датчик. При использовании кодированного сигнала отображается цифра, декодированного - надпись "**Uncoded**". При желании сменить канал, нажмите кнопку на нагрудном ремне,

как описано выше, чтобы переключиться на следующий кодированный канал, выберете **"Connect Sensor"** снова, и Ваш смартфон установит связь с нагрудным ремнем повторно.

Windows:

В **"Settings"** выберете **"Heart Rate"**, под знаком **"Sensor Channel"** Вы уведете на какой канал настроен датчик. При использовании кодированного сигнала отображается цифра, декодированного - надпись **"Uncoded"**. При желании сменить канал, нажмите кнопку на нагрудном ремне, как описано выше, чтобы переключиться на следующий кодированный канал, выберете **"Connect Sensor"** снова, и Ваш смартфон установит связь с нагрудным ремнем повторно.

Обратите внимание:

Преимущество кодированной передачи:

Приемник получает кодированный сигнал, и менее восприимчив к внешним помехам, например от нагрудного ремня другого человека.

Преимущество декодированной передачи :

Передача данных происходит на частоте, которая поддерживается большей частью оборудования для

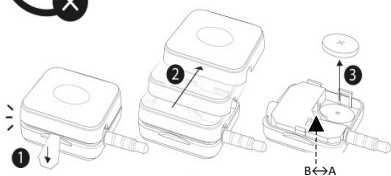
занятий фитнесом, таким образом позволяя Вам использовать нагрудный ремень с беговыми дорожками и многими другими устройствами.

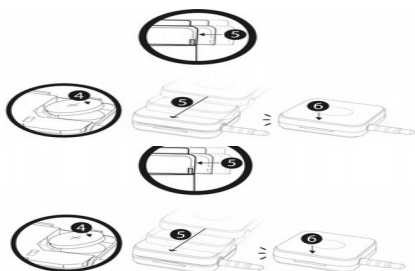
ЗАМЕНА БАТАРЕЙКИ В ПРИЕМНИКЕ

Откройте корпус приемника как показано на изображении.



Don't open the top cover in this direction.





Достаньте старую и установите новую батарею CR1220 3V. Обратите внимание на соблюдение полярности - (+) расположен сверху, а так же на то что контакты плотно прилегают к батарее.


ЗАМЕНА БАТАРЕЙКИ В НАГРУДНОМ РЕМНЕ

Откройте отсек для батареек при помощи монеты, поворачивая ее против часовой стрелки. Достаньте старую и установите новую батарею CR2032 3V. Обратите внимание на соблюдение полярности - (+) расположен сверху. Закройте отсек для батареек при помощи монеты, поворачивая ее по часовой стрелке. Убедитесь в том что отсек закрыт плотно, чтобы избежать попадания влаги.

ТЕХНИЧЕСКИЕ ДАННЫЕ


Приемник

Питание:

1 литиевая батарейка (3 V  0,1 mA CR1220)

Chest strap

Питание:

1 литиевая батарейка (3 V  0.5 mA CR2032) Частота передачи между нагрудным ремнем и приемником: 5.3 kHz

Водонепроницаемость

Приемник и нагрудный датчик обладают влагозащитными свойствами. Более подробно в таблице:

Пот	Душ	Плавание	Водный спорт
Да	Нет	Нет	Нет



ДЕКЛАРАЦИЯ СООТВЕТСТВИЯ

R&TTE директива 1999/5/ЕС, директива об ограничении содержания вредных веществ 2011/65/EU, EMC директива 2004/104/EG:

Из декларации соответствия:
настоящим, Krippel watches объявляет, что приемник (Арт. №.: RUNDC2, Модель: TP00270) и нагрудный ремень (Арт. №.: RUNDC2, Модель: TD00380) соответствуют

основным требованиям и условиям директив 1999/5/EC, 2011/65/EU and 2004/104/EG.

Вы можете найти полный текст декларации соответствия на нашем сайте: hardware.runtastic.com

ICES-003 ТРЕБОВАНИЯ ЭТИКЕТКИ

Этот класс [B] цифровых устройств соответствует ICES-003.

ГАРАНТИЯ

Мы предоставляем гарантию 24 месяцев для этого продукта. Гарантийный срок отсчитывается со дня покупки (по кассовому чеку). Во время этого периода Вы получите бесплатно новый или отремонтированный продукт. Гарантия не распространяется на батарейки, а так же на случаи ненадлежащего использования и удары.

В случае претензий:

A) Обратитесь в магазин, где была совершена покупка или

B) Напишите нам:

service@runtastic.com

**ПОЖАЛУЙСТА, ОБРАТИТЕ ВНИМАНИЕ:
ПО ОРГАНИЗАЦИОННЫМ ПРИЧИНАМ МЫ
НЕ МОЖЕМ ПРИНЯТЬ ПОСЫЛКИ,**

КОТОРЫЕ НЕ БЫЛИ ПРЕДВАРИТЕЛЬНО
ОПЛАЧЕНЫ.



[Runtastic.com](https://www.runtastic.com)