



beats™ by dr. dre™

 **MONSTER®**

## Важные рекомендации Monster® по работе и безопасности

### Ответственно относиться к прослушиванию

Во избежание повреждений органов слуха перед подключением наушников следует убедиться в том, что уровень громкости музыкального проигрывателя уменьшен. Разместив наушники в ушных раковинах, постепенно увеличьте громкость до достижения приемлемого уровня слышимости.

Уровни шума измеряются в децибелах (дБ). Воздействие любого шума мощностью равной или превышающей 85 дБ может привести к постепенной потере слуха.

Следите за использованием. При выборе излишней громкости постепенно начинает ухудшаться слух. Чем громче звучание, тем меньше времени вам следует подвергаться его воздействию. Чем оно мягче, тем больше времени вы сможете его прослушивать. См. таблицу\* ниже.

В этой таблице децибел (дБ) сравниваются несколько часто встречающихся звуков, и отображается их влияние на причинение потенциального вреда органам слуха.

ЗВУК	УРОВЕНЬ ШУМА (дБ)	ВОЗДЕЙСТВИЕ
Шепот	30	Очень тихо
Тихий офис	50-60	Комфортный слуховой порог составляет около 60 дБ
Пылесос, фен	70	Навязчивый; мешает проведению телефонных переговоров
Блендер	85-90	85 дБ – уровень, при котором начинают возникать повреждения слуха (8 ч.)
Мусоровоз, бетономешалка	100	Рекомендуется не более 15 минут незащищенного воздействия звуков, находящихся в диапазоне 90-100 дБ
Бензомоторная пила, дрель/отбойный молоток	110	Регулярное воздействие на органы слуха звуков, частота которых превышает 100 дБ (в течение более 1 минуты), приводит к возникновению риска получения необратимых повреждений органов слуха
Рок-концерты (различается)	110-140	Болевой порог начинается в районе 125дБ

\*Сведения для таблицы взяты с сайта [http://www.nidcd.nih.gov/health/education/teachers/common\\_sounds.asp](http://www.nidcd.nih.gov/health/education/teachers/common_sounds.asp)

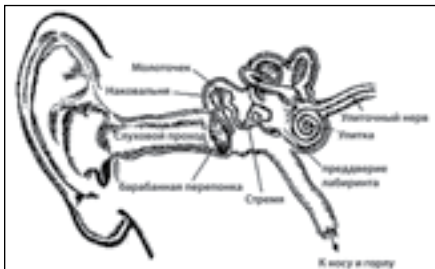
“... обычный человек может без опасения слушать iPod в течение 4,6 часов в день при уровне громкости в 70%”.

“... очень важно знать на каких уровнях громкости и в течение которого времени кто-либо слушает музыку”.

С сайта <http://www.cbc.ca/health/story/2006/10/19/music-earphones.html>

Воспользуйтесь всеми возможностями вашего оборудования и наслаждайтесь производительностью звучания даже на безопасных уровнях. Наши наушники помогут вам расслышать детали даже на более низком уровне громкости.

### Физиология уха и слуха



Для получения дополнительной информации о том, какое воздействие оказывают громкие звуки на ваши уши, а также ссылки на таблицу, перейдите по следующему адресу <http://www.abelard.org/hear/hear.php#loud-music>

### Ответственно относиться к использованию

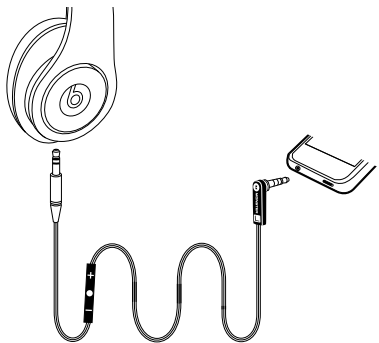
Не используйте наушники в небезопасной обстановке – во время управления транспортным средством, при переходе улицы или во время любой деятельности/в среде, где требуется сосредоточить все ваше внимание.

Во время ношения наушников опасно водить машину. Кроме того, во многих местах это нелегально, поскольку уменьшаются ваши шансы на то, чтобы услышать звуки устройств безопасности, находящихся за пределами вашего автомобиля (например, звуковой сигнал, подаваемый другим автомобилем, и sireны спасательных автомобилей).

## Подключись, говори и управляй

Кабель наушников Beats Solo снабжен встроенной гарнитурой Monster ControlTalk для использования с музыкальным телефоном и новым iPod, iPhone и iPad. Гарнитура ControlTalk имеет встроенную кнопку для приема звонков и микрофон, что позволяет легко переключаться с прослушивания музыки на разговор по телефону. На ней также имеются кнопки управления воспроизведением музыки и видео.

Для подключения вставьте конец кабеля наушников Beats, который находится около гарнитуры ControlTalk, в нижнюю часть левого наушника, а другой конец – в стереоразъем 1/8" (3,5 мм) музыкального плеера.



\*Пульт дистанционного управления и микрофон поддерживаются только в iPod nano (4-е и 5-е поколения), iPod classic (только в моделях с жесткими дисками объемом 120 и 160 Гб), iPod touch (2-е и 3-е поколения), iPhone 3GS и в iPad. Пульт дистанционного управления поддерживается в iPod shuffle (3-е поколение). Все модели iPod поддерживают аудио. Требуется новейшее программное обеспечение для iPod. Поддержка BlackBerry\* различается в зависимости от модели. Она может изменяться.

## Использование ControlTalk™

**Прием и завершение звонка:** Нажмите и отпустите центральную кнопку один раз, чтобы принять звонок. Повторите это действие, чтобы завершить звонок.

**Отмена входящего звонка:** Нажмите и удерживайте в этом положении центральную кнопку в течение двух секунд, а затем отпустите. После того как вы отпустите кнопку, раздадутся два звуковых сигнала, что свидетельствует об успешном выполнении действия.


**Использование удерживания звонка:** Чтобы переключиться на входной звонок и удержать текущий, нажмите и отпустите центральную кнопку. Чтобы вернуться к предыдущему звонку и удержать новый, повторите это действие. Чтобы переключиться на входящий звонок и завершить текущий, нажмите и удерживайте центральную кнопку в течение двух секунд. После того как вы отпустите кнопку, раздадутся два звуковых сигнала низкого тона, что свидетельствует об успешном выполнении действия.

**Включение воспроизведения и паузы песни или видео:** Нажмите и отпустите центральную кнопку. Чтобы возобновить воспроизведение, повторите операцию.

**Переход к следующей или предыдущей песне или главе:** Быстро нажмите и отпустите центральную кнопку два раза, чтобы перейти вперед. Быстро нажмите и отпустите центральную кнопку три раза, чтобы перейти назад.

**Возможность проматывания песни или видео вперед и назад:** В режиме быстрого просмотра нажмите и отпустите, а затем нажмите и удерживайте центральную кнопку для проматывания вперед. В режиме быстрого просмотра два раза нажмите и отпустите, а затем нажмите и удерживайте центральную кнопку для проматывания назад. Отпустите кнопку, когда захотите остановить процесс проматывания.

**Управление громкостью:** Чтобы увеличить громкость, нажмите клавишу (+).  
Чтобы уменьшить громкость, нажмите клавишу (-).

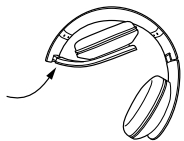
 Функциональные возможности различаются в зависимости от устройства.

## Прослушивание

Убавьте громкость музыкального плеера перед тем как надеть наушники Beats™ Solo™.

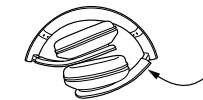
Обратите внимание на обозначения «L» и «R» на внутренней стороне в верхней части каждого наушника. «L» – левый наушник. «R» – правый наушник.


## Складывание



Отсоедините кабель Beats. Найдите две сгибающиеся петли на стяжке наушников Beats. Согните одну сторону, затем другую.

При сгибании направляйте усилие на петлю, а не на наушник.



 Прослушивание музыки на полной громкости может постепенно привести к постоянной потере слуха. Не рекомендуется слушать музыку на полную громкость, особенно в течение продолжительного времени.

## Проверка звука

Для создания наилучших условий прослушивания на устройствах iPod или iPhone с использованием Beats активируйте регулировку звука iTunes. Регулировка звука нормализует громкость всех песен в вашей музыкальной библиотеке. Наушники Beats специально разработаны для обеспечения мощного, но безопасного выхода звука для прослушивания

при включенной функции регулировки звука. Дополнительную информацию о регулировке звука iTunes Sound Check можно найти на: <http://docs.info.apple.com/article.html?artnum=61655>

## ОГРАНИЧЕННАЯ ГАРАНТИЯ ДЛЯ ПОТРЕБИТЕЛЕЙ

Данную ограниченную гарантию предоставляет Monster, LLC., 7251 West Lake Mead Blvd., Las Vegas, NV 89128, США, (415) 840-2000 ("Monster"). Установленное законом или общее право может давать вам дополнительные права или средства правовой защиты, которые не охвачены данной ограниченной гарантией.

### ОПРЕДЕЛЕНИЯ

«**Адекватное использование**» означает использование Продукта (i) в доме или жилом помещении, (ii) для личных (в противоположность коммерческим) целей, (iii) в соответствии со всеми применяемыми местными, государственными или федеральными законами, нормами и правилами (включая, но не ограничиваясь этим, нормативы на здания и/или электрические нормы и правила), (iv) в соответствии с рекомендациями производителя и/или инструкциями, изложенными в перечнях материалов и документации, прилагаемых к Продукту, (v) с выполненным надлежащим образом заземлением.

«**Уполномоченный дилер**» -- любой дистрибьютор, оптовый торговый посредник или розничный торговец, (i) должным образом уполномоченный вести бизнес в юрисдикции, где вам был продан Продукт, которому (ii) было разрешено продать вам Продукт согласно законам юрисдикции, где вы купили Продукт, и который (iii) продал вам Продукт в новом состоянии и в его оригинальной упаковке.

«**Формальная гарантийная рекламация**» означает рекламацию, поданную в соответствии с разделом «Формальные гарантийные рекламации» настоящего руководства.

«**Продукт**» означает подлинный продукт, (i) указанный в Таблице спецификаций ниже, (ii) который вы купили у авторизованного дилера в новом состоянии и в его оригинальной упаковке, (iii) серийный номер которого, если имеется, не был удален, изменен или испорчен.

«**Дефект продукта**» означает недостаток Продукта, который существовал на момент получения вами Продукта от уполномоченного дилера и который привел к неисправности Продукта, из-за чего он не мог должным образом функционировать в соответствии с документацией компании Monster, прилагаемой к Продукту, если только такая неисправность не была вызвана, полностью или частично, (a) чем-либо иным, чем адекватное использование, (b) транспортировкой, небрежностью, использованием не по назначению или порчей, причиненными любым другим лицом, не принадлежащим к персоналу компании Monster; (c) изменением, переделкой или модификацией Продукта любым другим лицом, не принадлежащим к персоналу компании Monster; (d) случайным повреждением (иным, чем неисправная работа, что при других обстоятельствах могло бы быть квалифицировано как дефект Продукта); (e) ремонтом или обслуживанием Продукта кем-либо, кто не является уполномоченным лицом компании Monster; (f) установкой Продукта вблизи источника тепла, под яркими лучами света, на солнце, вблизи источников воды (при проникновении воды), в случае попадания песка или наличия других загрязнений; (g) действиями, обусловленными обстоятельствами, находящимися за рамками контроля компании Monster, включая, но не ограничиваясь этим, стихийные бедствия, пожар, шторм, землетрясение или наводнение.

«**Гарантийный срок**» означает период времени, в течение которого компания Monster должна была получить вашу формальную гарантийную рекламацию. Различные гарантийные периоды, связанные с дефектами Продукта, указаны в таблице спецификаций ниже. Гарантийный период начинается с даты покупки или получения вами (в зависимости от того, какая из этих дат является более поздней) Продукта от уполномоченного дилера, что должно быть указано на выданных вам дилером счете, квитанции или упаковочном листе. Если у вас нет письменного подтверждения даты покупки или получения Продукта, гарантийный срок в таком случае будет начинаться через три (3) месяца после даты отправки Продукта компанией Monster или ее заводом, что будет зарегистрировано в документации компании Monster. Гарантийный период заканчивается по истечении срока, определенного в таблице спецификаций, или после вашей передачи прав собственности на этот Продукт, в зависимости от того, какая из этих дат является более ранней. Вы также должны позвонить в компанию Monster и получить авторизованный номер возврата (как описано в разделе «Как подавать рекламацию») в течение двух (2) месяцев после того, как вы обнаружите дефект Продукта (или должны были обнаружить его ввиду его очевидности).

«**Вы**» означает первое физическое лицо, которое купило Продукт в оригинальной упаковке у уполномоченного дилера. Данная ограниченная гарантия не распространяется на лиц или организации, купившие данный Продукт (i) в использованном виде или без упаковки, (ii) для перепродажи, сдачи в аренду или в целях коммерческого использования, (iii) купили Продукт у кого-либо еще, кроме уполномоченного дилера.

### ОБЪЕМ ГАРАНТИЙНЫХ ОБЯЗАТЕЛЬСТВ ПО ДАННОЙ ОГРАНИЧЕННОЙ ГАРАНТИИ

**ПРОДУКТЫ.** Если Продукт содержал дефект на момент приобретения у авторизованного дилера, Monster получил от вас формальную гарантийную рекламацию в течение двух (2) месяцев с момента выявления дефекта (или если вы должны были его обнаружить ввиду очевидности) и до окончания периода гарантии на дефекты продукции, действующей в отношении соответствующего Продукта, компания Monster предложит вам следующее: Компания Monster произведет (1) ремонт или исключительно на усмотрение компании Monster заменит Продукт, (2) возместит вам его стоимость, т.е. сумму, которую вы уплатили уполномоченному дилеру за данный Продукт, если ремонт или замена являются коммерчески целесообразными или не могут быть произведены своевременно. **ПРИМЕЧАНИЕ: ПО ДАННОЙ ОГРАНИЧЕННОЙ ГАРАНТИИ, КОМПАНИЯ MONSTER НЕ НЕСЕТ ОТВЕТСТВЕННОСТИ ЗА ЛЮБЫЕ СЛУЧАЙНЫЕ, КОСВЕННЫЕ ИЛИ НЕОЧЕВИДНЫЕ ПОВРЕЖДЕНИЯ.**

### ОБЩИЕ ПОЛОЖЕНИЯ

**ВЫБОР ЗАКОНА/ЮРИСДИКЦИИ.** Данная ограниченная гарантия и все споры, возникающие из нее или же в связи с настоящей гарантией («Споры»), регламентируются законами штата Калифорния, США, за исключением случаев конфликтов принципов законности и Конвенции по международной купле-продаже товаров. Суды, находящиеся в штате Калифорния, США, имеют эксклюзивную юрисдикцию по спорам.

**ПРОЧИЕ ПРАВА.** ДАННАЯ ОГРАНИЧЕННАЯ ГАРАНТИЯ ПРЕДОСТАВЛЯЕТ ВАМ СПЕЦИАЛЬНЫЕ ЗАКОННЫЕ ПРАВА, ВЫ ТАКЖЕ МОЖЕТЕ ИМЕТЬ ИНЫЕ ПРАВА, КОТОРЫЕ РАЗЛИЧАЮТСЯ В ЗАВИСИМОСТИ ОТ ШТАТА И ЮРИСДИКЦИИ И КОТОРЫЕ НЕ ОХВАЧЕНЫ ЭТОЙ ОГРАНИЧЕННОЙ ГАРАНТИЕЙ. ДАННАЯ ГАРАНТИЯ РАСПРОСТРАНЯЕТСЯ ТОЛЬКО НА ВАС И НЕ МОЖЕТ БЫТЬ ПЕРЕДАНА ИЛИ ПРЕДОСТАВЛЕНА ДРУГОМУ ЛИЦУ. Если какое-либо из положений данной ограниченной гарантии является незаконным, недействительным или не имеющим силы, это положение рассматривается как частичное нарушение и не затрагивает все другие положения. В случае какого бы то ни было несоответствия между версией ограниченной гарантии на английском языке и версиями на других языках приоритет отдается версии на английском языке.

**РЕГИСТРАЦИЯ.** Зарегистрируйте ваш Продукт на [www.beatsbydre.com/register](http://www.beatsbydre.com/register). Отказ от регистрации вами Продукта не влияет на ваши гарантийные права.

**ТАБЛИЦА СПЕЦИФИКАЦИЙ**

Модель Продукта	Гарантийный срок Продукта
MH BTS ON SO WH CT	Два (2) год
MH BTS ON SO CT	Два (2) год

**ФОРМАЛЬНАЯ ГАРАНТИЙНАЯ РЕКЛАМАЦИЯ**

**КАК ПОДАТЬ РЕКЛАМАЦИЮ.** В случае повреждения Продукта следуйте приведенным ниже инструкциям: (1) позвоните в компанию Monster на протяжении двух (2) месяцев после обнаружения дефекта продукта (или если вы должны были его обнаружить ввиду очевидности); (2) представьте детальное объяснение появления дефекта Продукта; (3) получите возвратный авторизационный номер; (4) получив форму рекламации (которая может быть выслана вам после подачи вами формальной гарантийной рекламации), заполните эту форму; (5) возвратите продукты посредством оплаченной доставки (которая будет компенсирована, если вы подпадаете под средства защиты в рамках данной ограниченной гарантии) в компанию Monster для проверки повреждения вместе с копией вашей оригинальной квитанции о покупке и доказательством покупки (маркировка UPC или упаковочный лист) для данного Продукта(ов) с заполненной формой рекламации и с напечатанным снаружи возвращаемой упаковки авторизованным номером возврата (форма рекламации будет содержать инструкции по возврату).

**НОМЕРА ТЕЛЕФОНОВ.** США, Азиатско-Тихоокеанский регион и Латинская Америка: 1- 877 800 -8989 или 415-840-2000, Канада: 866-348-4171, Ирландия: 353-65-68-69-354, Бельгия: 0800-79201, Чехия: 800-142471, Дания: 8088-2128, Финляндия: 800-112768, Франция: 0800-918201, Германия: 0800-1819388, Греция: 00-800-353-12008, Италия: 800-871, Нидерланды: 0800-0228919, Норвегия: 810-800-20051353, Испания: 900-982-909, Швеция: 020-792650, Великобритания 0800-0569520

**ДАЛЬНЕЙШИЕ ДЕЙСТВИЯ.** Компания Monster определит наличие дефекта Продукта. Компания Monster может, на свое усмотрение, направить вас в сервисный центр для оценки стоимости ремонта. Если необходима оценка стоимости ремонта, вы будете проинструктованы, как правильно представить эту оценку и выставить счет на оплату компании Monster. Стоимость любого ремонта может обсуждаться компанией Monster.

**ВРЕМЕННЫЕ РАМКИ.** При условии представления вами формальной гарантийной рекламации и соответствии всем положениям данной ограниченной гарантии компания Monster приложит все усилия для устранения проблемы в течение тридцати (30) дней после получения формальной гарантийной рекламации, если вы – резидент США, и сорока пяти (45) дней, если вы проживаете в другом месте, при условии что не будет задержек из-за препятствий, не контролируемых компанией Monster.

Версия 062706 - США

©2009 Monster, LLC

Зарегистрируйте свои наушники Beats™ уже сегодня. [beatsbydre.com/register](http://beatsbydre.com/register)

«Monster», «ControlTalk», «Solo»: продукт и упаковка являются торговыми марками или зарегистрированными торговыми марками компании Monster Cable Products, Inc. или ее дочерних предприятий в США и других странах. “Dr. Dre”, “Beats” и логотип В являются торговыми марками компании Beats Electronics, LLC. iPhone, iPod, iPod classic, iPod nano, iPod shuffle и iPod touch - торговые марки компании Apple Inc., зарегистрированные в США и других странах. iPad – торговая марка компании Apple Inc. Компания Apple не несет ответственности за функционирование этого устройства или его соответствие стандартам безопасности и регулятивным нормам. BlackBerry является торговой маркой Research in Motion Limited.



©2010 Monster, LLC

Monster Technology International, Ltd