

BOSE[®]



Мобильная гарнитура Bose[®] MIE2i

РУКОВОДСТВО ПОЛЬЗОВАТЕЛЯ

Приветствие

Благодарим за покупку мобильных наушников Bose® MIE2i, предназначенных для некоторых продуктов Apple. Мобильные наушники Bose® MIE2i обеспечивают достоверное воспроизведение аудио в сочетании с удобством ношения, что нечасто встречается в обычных гарнитурах.

Для использования с:



iPod touch
3rd generation
32GB 64GB



iPod nano
5th generation (video camera)
8GB 16GB



iPod shuffle
3rd generation
2GB 4GB



iPod touch
2nd generation
8GB 16GB 32GB



iPod classic
120GB 160GB (2009)



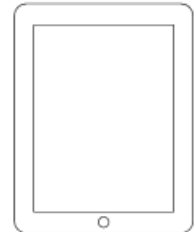
iPod nano
4th generation (video)
8GB 16GB



iPhone 4
16GB 32GB



iPhone 3GS
8GB 16GB 32GB



iPad
16GB 32GB 64GB

iPod touch 3-е поколение 32Gb/64Gb

iPod nano 5-е поколение (видеокамера) 8Gb/16Gb

iPod shuffle 3-е поколение 2Gb/4Gb

iPod touch 2-е поколение 8Gb/16Gb/32Gb

iPod classic 120Gb/160Gb (2009)

iPod nano 4-е поколение (видео) 8Gb/16Gb

iPhone 4 16Gb/32Gb

iPhone 3GS 8Gb/16Gb/32Gb

iPad 16Gb/32Gb/64Gb

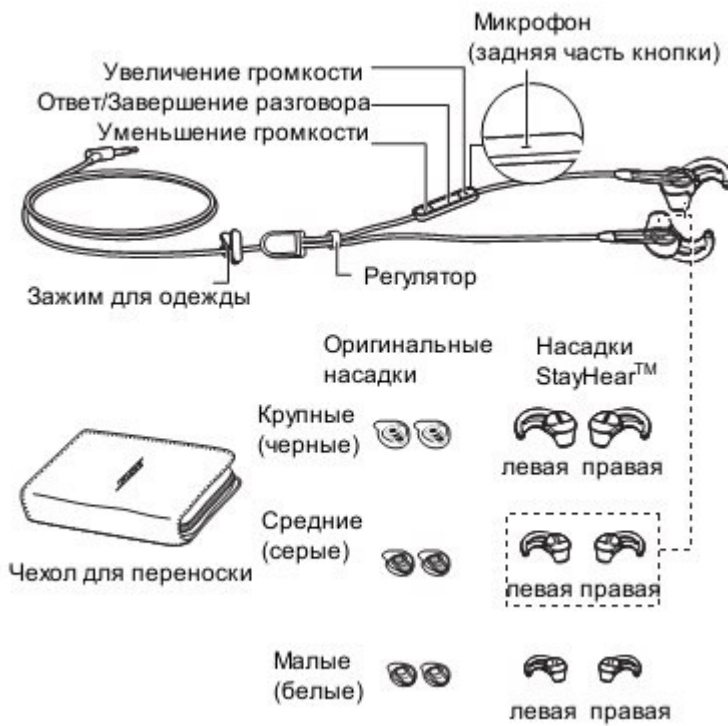
Гарнитура совместима с компьютерами MacBook и MacBook Pro.

Зарегистрируйте свой продукт

Теперь вы можете зарегистрировать свою гарнитуру. Это можно сделать на сайте <http://global.Bose.com/register>.



Данный продукт соответствует всем требованиям Директивы ЕС согласно действующего законодательства. Полный текст Декларации соответствия находится на сайте www.Bose.com/compliance.



* Гарнитура поставляется с установленными насадками StayHear™ среднего размера.

Подключение к устройству Apple

Гарнитуру можно подключить к стандартному гнезду 3,5 мм iPhone, iPod или другого продукта Apple.

Использование наушников с устройством Apple

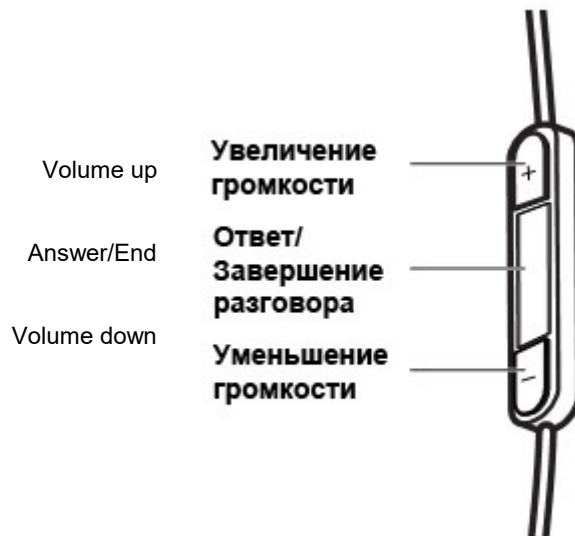
Мобильная гарнитура Bose® MIE2i поставляются с компактным устройством дистанционного управления со встроенным микрофоном. Пульт обеспечивает доступ к кнопкам Answer/End и кнопками регулировки громкости.

Примечание: Все органы управления могут не поддерживаться в некоторых продуктах Apple.

Пульт управления и микрофон поддерживаются только iPod nano (4-е поколение и 5-е поколение), iPod classic (только 120GB, 160GB), iPod touch (2-е поколение и 3-е поколение), iPhone 3GS, iPhone 4 и iPad.

Аудио поддерживается всеми моделями iPod. Требуется наличие последней версии ПО для iPod.

Органы управления наушниками



Основные функции

Увеличение громкости	Нажать и отпустить кнопку +.
Уменьшение громкости	Нажать и отпустить кнопку -.

Функции управления звонками

Ответить на звонок	При поступлении входящего звонка нажать и отпустить кнопку Answer/End для ответа на звонок.
Завершить разговор	Нажать и отпустить кнопку Answer/End .
Отклонить входящий звонок	Нажать и удерживать кнопку Answer/End в течение двух секунд, затем отпустить.
Переключиться на входящий или звонок из очереди, поставить текущий звонок в очередь	Во время разговора нажать и отпустить кнопку Answer/End один раз. Нажать и снова отпустить для возврата к первому звонку.
Переключиться на входящий или звонок из очереди и завершить текущий звонок	Во время разговора нажать и удерживать кнопку Answer/End приблизительно в течение двух секунд, затем отпустить кнопку.
Использовать голосовое управление	Нажать и удерживать кнопку Answer/End . <i>См. Руководство пользователя iPhone в отношении совместимости и информации об использовании настоящей функции.</i>

Функции воспроизведения медиафайлов

Начать воспроизведение музыкальной композиции или видеофайла	Нажать и удерживать кнопку Answer/End .
Перейти к следующей композиции или папке	Быстро нажать и отпустить кнопку Answer/End дважды.
Прокрутка вперед	Нажать и отпустить кнопку Answer/End дважды быстро и удерживать при втором нажатии.
Перейти к предыдущей композиции или папке	Быстро нажать и отпустить кнопку Answer/End трижды.
Прокрутка назад	Нажать и отпустить кнопку Answer/End трижды быстро и удерживать при третьем нажатии.

Важность удобного положения

Удобное положение при использовании гарнитуры обеспечивает удобство и чёткость звука, которые вы ожидаете от Bose®.

Регулировка наушников в соответствии с вашим ухом

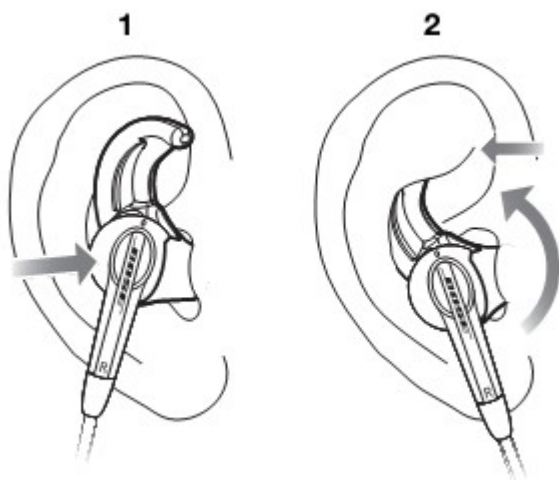
В момент поставки гарнитура комплектуется мягкой насадкой StayHear™. Крыло насадки должно заходить за край уха.

Примечание: Каждая насадка имеет маркировку L или R, обозначающую, для какого уха она предназначена. Левая насадка StayHear™ должна использоваться с левым вкладышем, а правая насадка StayHear™ - с правым вкладышем.



Для определения, подходит ли насадка по размеру:

1. Вставить вкладыш в ушной канал с тем, чтобы вкладыш слегка касался уха.
2. Наклонить вкладыш и прижать крыло насадки для обеспечения надёжной посадки. Насадка должна комфортно, но прочно соприкоснуться с ушной раковиной.



Замена насадок

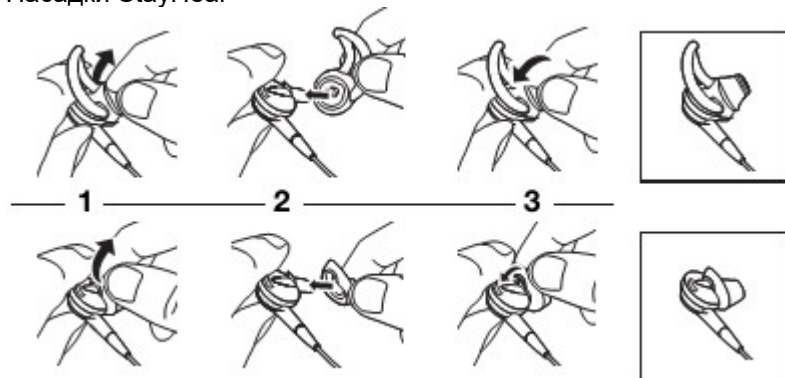
Выбрать тип и размер насадки, обеспечивающий наилучший комфорт и удобство.

1. Аккуратно отвести края установленной насадки от вкладыша, не повредить и не порвать при этом насадку.
2. Приготовить отверстие новой насадки над выступающей частью, а маленькое отверстие над крючком выступающей части.

Примечание: Каждая насадка имеет маркировку L или R, обозначающую, для какого уха она предназначена. Левая насадка StayHear™ должна использоваться с левым вкладышем, а правая насадка StayHear™ - с правым вкладышем.

3. Развести основание насадки над основанием вкладыша до тех пор, пока насадка не будет закреплена на вкладыше.

Насадки StayHear™



Оригинальные насадки

Настройка для повышения комфорта и устойчивости положения

Предусмотрено несколько способов настройки для повышения комфорта и улучшения устойчивости положения. С помощью регулятора и зажима для одежды можно изменить способ крепления и ношения гарнитуры.

С помощью регулятора

Отвести регулятор вверх или вниз для уменьшения или увеличения длины шнура между левым и правым вкладышем наушников. Правильное положение регулятора позволяет оптимизировать расположение кнопки Answer/End и встроенного микрофона.



С помощью зажима для одежды

Зажим для одежды используется для крепления кабеля наушников к одежде для удобства, надёжности и для облегчения обращения с кабелем. Это может быть полезно при использовании гарнитуры во время движения или при использовании гарнитуры в конфигурации с одним наушником.



Использование одного вкладыша

Мобильная гарнитура Bose® MIE2i может быть использована только с одним правым вкладышем, установленным в ухе. Это позволяет отвечать на звонки и одновременно слышать окружающие звуки.

Устранение неисправностей

В случае возникновения неисправностей при эксплуатации гарнитуры необходимо изучить настоящие инструкции по устранению неисправностей. Если неисправности не устранены, то следует обратиться за помощью по контактному адресу, указанному на крышке.

Проблема	Способ устранения
Аудиосигнал отсутствует вообще или пропадает	<ul style="list-style-type: none">• Проверить правильно ли подключен коннектор гарнитуры к гнезду наушников• Проверить работу наушников с другим аудио-устройством.
Искажение сигналов низкой частоты	<ul style="list-style-type: none">• Отключить функции улучшения аудио на аудиоисточнике
Микрофон не улавливает звук	<ul style="list-style-type: none">• Убедиться в правильном подключении коннектора наушников к гнезду наушников.• Убедиться в отсутствии препятствий и блокировки микрофона. <i>Микрофон расположен сзади на кнопке Answer/End (микрофон можно заметить в виде небольшого отверстия)</i>
Телефон не отвечает на нажатия кнопок	<ul style="list-style-type: none">• Убедиться в правильном подключении коннектора наушников к гнезду наушников.• В случае функций с множественными нажатиями: изменить скорость нажатия.
Продукт Apple не реагирует на команды пульта ДУ	<ul style="list-style-type: none">• В некоторых продуктах Apple поддерживаются не все органы управления.
Насадки вкладышей падают	<ul style="list-style-type: none">• Убедиться в надёжном креплении насадок на вкладыше и крючке
Насадка потерялась	<ul style="list-style-type: none">• Заказать замену на сайте owners.Bose.com
Искажение звука в наушнике	<ul style="list-style-type: none">• Убедиться в чистоте насадок и вкладыше• Отключить гарнитуру от источника аудио, затем снова подключить, проверить надёжность подключения• Проверить работу наушников с другим аудио-устройством.

Чистка

Гарнитура может нуждаться в периодической чистке.

- Насадки: сначала снять насадки со вкладышей, промыть водой с мягким моющим средством. Тщательно прополоскать и высушить перед установкой обратно на вкладыши.
- Стержни вкладышей, микрофон, кнопки Answer/End, кнопки регулировки громкости: прочищать сухой, мягкой палочкой с х/б наконечником или аналогичным средством. Не вставлять какие-либо инструменты для чистки в части вкладыша или отверстие микрофона.

ВНИМАНИЕ:

- *Продукт содержит мелкие части, представляющие опасность при проглатывании. Не разрешено для доступа детей младше 3 лет.*
- *Продукт содержит магнитный материал.*
- *Продолжительное воздействие громкой музыки может повредить органы слуха. Следует воздерживаться от установки высокой громкости, в особенности при продолжительном использовании гарнитуры.*
- *Применять гарнитуру с соблюдением мер предосторожности во время управления транспортными средствами или занятий, требующих полного внимания. Изучить и соблюдать требования местного законодательства в отношении эксплуатации мобильных телефонов и телефонных гарнитур/наушников. В некоторых странах и регионах существуют ограничения, например, требование использования только одного наушника/вкладыша или в требования в отношении эксплуатации во время управления транспортными средствами.*

МЕРЫ ПРЕДОСТОРОЖНОСТИ

- *Звуки, к которым вы привыкли в качестве напоминаний или предупредительных звуков могут звучать иначе во время использования наушников. Необходимо знать, как именно эти звуки звучат в измененном виде для того, чтобы можно было распознать их при необходимости.*
- *Не роняйте, не садитесь на наушники и не допускайте попадания наушников в воду.*

Ограниченная гарантия

На вашу гарнитуру Bose® MIE2i распространяется ограниченная гарантия.

Подробная информация об ограниченной гарантии приведена в регистрационной карточке продукта, находящейся в коробке. Правила регистрации указаны в карточке. Отсутствие регистрации не влияет на ваши права в связи с ограниченной гарантией.

Что нужно сделать для получения обслуживания по ограниченной гарантии:

Отправьте продукт назад с подтверждением покупки у уполномоченного дилера фирмы Bose согласно следующей схеме:

1. Обратитесь в организацию, представляющую фирму Bose в вашей стране/регионе (контактная информация о фирме Bose в вашей стране/регионе – см.сайт Global.Bose.com/register в отношении конкретных инструкций по возврату и отправке;
2. Нанесите маркировку и отправьте продукт с оплатой доставки по адресу организации, представляющей фирму Bose в вашей стране; и
3. Укажите на видном месте необходимый номер авторизации на наружной части упаковки. Упаковки без номера авторизации на необходимом месте не рассматриваются.

©2010 Bose Corporation. Копирование, модифицирование, распространение и иной использование без предварительного разрешения всего документа или любой его части запрещено.

Apple, iPhone, iPod, iPod classic, iPod nano, iPod shuffle, iPod touch и MacBook являются торговыми марками Apple, Inc., зарегистрированными в США и других странах.



“Made for iPod,” “Made for iPhone,” и “Made for iPad” означают, что электронные аксессуары разработаны для подключения конкретно к iPod, iPhone или iPad, соответственно, и сертифицированы разработчиком в качестве соответствующих спецификациям рабочим характеристикам Apple. Apple не несёт ответственности за работу настоящего устройства, а также его соответствие требованиям безопасности и нормативов. Просим иметь в виду, что использование настоящего аксессуара с iPod, iPhone или iPad может повлиять на работу беспроводных сетей.



BOSE[®]
Better sound through research[®]

©2011 Bose Corporation, The Mountain,
Framingham, MA 01701-9168 USA
AM331087 Rev.01