

swissvoice

ePure mobiltelefonur
Modell: CH05
Användarhandbok

ePure mobile-håndsett
Modell: CH05
Brukerveiledning

ePure-matkapuhelimen kuuloke
Malli CH05
Käyttäjän käsikirja

ePure mobile el cihazı
Modell: CH05
Kullanıcı Klavuzu

χειροσσκευή για κινητό τηλέφωνο ePure
Μοντέλο: CH05
Εγχειρίδιο χρήσης

Мобильная трубка ePure
Модель: CH05
Руководство пользователя

(Applenehet medföljer inte.)

Ringa

När din CH05 är ansluten till din iPhone så kan du ringa som du brukar.
Volymen kan justeras genom att trycka på volymkontrollknapparna.

Besvara ett samtal

Du kan besvara ett samtal genom att antingen trycka på svarsknappen på iPhone eller på knappen för att svara/lägga på på CH05.

Avsluta ett samtal

Du kan avsluta ett samtal genom att antingen trycka på avslutningsknappen på iPhone eller på knappen för att svara/lägga på på CH05.

Röststyrd uppringning

Din iPhones röstkommando kan aktiveras genom att trycka på knappen svara/lägga på i två sekunder. Du kan sedan ringa genom att uttala röstkommandon som vänligt.

Ansluta din CH05 till en mobilnet



Figur 2

- För iPhone-omkopplaren till läget "Icke Applenehet", som visas i figur 2.
- Koppla in 3,5mm-kontakten till headsetuttaget på din mobilnet. Din CH05 är nu klar att användas.

Anmärkningar:

- Flytta alltid iPhone-omkopplaren innan du kopplar.
- Volymkontrollerna fungerar bara på vissa Applenehet**. Denna funktion fungerar inte med andra enheter.
- Med de flesta mobilnetheter kommer knappen svara/lägga på att spela musik.
- På vissa modeller från BlackBerry och HTC fungerar knappen svara/lägg på om iPhone-omkopplaren är i läget Applenehet, som visas i figur 1.

SVENSKA

Välkommen att använda Swissvoice CH05 telefonur med sladd. Var vänlig läs igenom denna användarhandbok nogra före användning.

Kort introduktion

Med ePure mobiltelefonur CH05 kan dina telefonsamtal vara så långa som du vill. Du kommer aldrig att tröttna på samtalen med din sladdade. Telefonuren ansluter direkt till din mobiltelefon, din surfpajatta eller din PC (*). Den maximerar din användar komfort när du ringer hemma eller på kontoret. Dess symboliska form passar perfekt med din mun och ditt öra för kristallklar röstskvalitet. Dessutom sänder ePure mobil INGEN radiostrålning till ditt huvud och din hjäna. Tak vare dess enkelhet och användarvänlighet så är ePure mobil den perfekta partnern till dina mobiltelefoner som ibland kan bli för smarta. Fortsätt att prata med dina vänner, du har inte längre någon anledning att sluta. Om du tycker om att tala, så kommer ePure mobil definitivt att bli en viktig hjälpare av dina hemligheter.
(* Vissa modeller kan kräva en adapter.

Om CH05

CH05 är en telefonur med sladd. Den har följande funktioner:

- Ring och besvara telefonsamtal från telefonuren
- Minskar radiostrålning från mobiltelefon till ditt huvud
- Hämtar samtals- och volymkontroll från telefonuren (** avser endast vissa Appleneheter)

Före användning

1. Hörurl
2. Knapp för att svara/lägga på
3. Volym upp (+)
4. Volym ner (-)
5. iPhone-omkopplare
6. Mikrofon
7. 3,5mm audio IN/UT hane

Ansluta din CH05 till en Applenehet

- Hörurl
- Knapp för att svara/lägga på
- Volym upp (+)
- Volym ner (-)
- iPhone-omkopplare
- Mikrofon
- 3,5mm audio IN/UT hane

Garantivillkor

Din telefon omfattas av en garanti från inköpsdatumet i enlighet med lagstiftningen i landet där telefonuren köptes. Behåll kvittot eller det av återförsäljaren ifyllda garantikortet som bevis på inköpsdatum. Alla fel som är hänförliga till material och tillverkningsfel kommer att korrigeras gratis under garantiperioden, antingen genom reparation eller genom att byta ut den felaktiga utrustningen.
Garantin omfattar inte defekter som påverkar värdet eller som obetydligt påverkar användningen, skada orsakad av felaktig användning, normal förlitning eller hantering av tredje part.
Garantin täcker inte följdskador orsakade av användningen, fel eller defekter hos produkten. I synnerhet så accepteras inget ansvar för skada på egendom eller penningförlust.
Kvitt i enlighet med denna garanti ställs till återförsäljaren där du köpte din enhet. Om det rör sig om tillverkningsfel eller materialfel inom två månader från inköp, vänligen skicka hela produkten inklusive tillbehör och kvitto till:
(Hong Kong)
Swissvoice HK Ltd.
Address: Unit 1910, 19/F, Dominion Center

43-59, Queen's Road East, Wan Chai
Hotline: (852) 2466 9745 (Mån-fr 10:00-18:00)

(Polen)
Swissvoice SA Spółka Akcyjna Oddział w Polsce
Hotline: 801 800 308
Address: ul. Księcia Ziemowita 53, 03-885 Warszawa
E-post: info.pl@swissvoice.net

(Schweiz)
Swissvoice Service Center
FASTLOG AG
Eisenbahnstrasse 95
CH-3645 GWATT (Thun)
Hotline: 0848 222 848
E-post: swissvoice@fastlog.ch

(Storbritannien)
Hotline: 0844 848 0903
E-post: Technical.support@nimans.net

Swissvoice Service Center kommer att byta ut den mest likvärdig fungerande produkt eller reparera den.

Godkännande och överensstämmelse

Varning: Ändringar eller modifieringar av denna enhet som inte uttryckligen godkänns av den part som ansvarar för överensstämmelsen kan upphäva användarens rätt att använda utrustningen.
ANMÄRKNING: Denna utrustning har testats och befunnits överensstämma med gränserna för en Klass B digital enhet, i enlighet med del 15 i FCC-reglerna. Dessa gränser har utformats för att ge rimligt skydd mot skadliga störningar vid installation i bostäder. Denna utrustning genererar, använder och kan utstråla radiofrekvensenergi och, om den inte installeras och används i enlighet med instruktionerna kan den orsaka störningar på radiokommunikation. Det finns dock ingen garanti för att störningar inte kommer att inträffa i en viss installation. Om denna utrustning orsakar skadliga störningar på radio-eller TV-mottagning, vilket kan ske genom att utrustningen stängs av och sätts på, uppmanas användaren att försöka korrigera störningen genom en eller flera av följande åtgärder:

- Rikta om eller flytta mottagaranfennen.
- Oka avståndet mellan utrustningen och mottagaren.
- Anslut utrustningen till ett uttag på en annan krets än den som mottagaren är ansluten till.
- Rådfråga återförsäljaren eller en erfaren radio-TV-tekniker. Om skrämda kablar eller andra specialiserade tillbehör är nödvändiga för enheten för att uppfylla kraven så bör följande läggas till:
 - Skrämda kablar måste användas med den här enheten för att säkerställa uppfyllandet av klass B FCC gränser.

ANMÄRKNING:

- Det kan krävas en ljudkabel eller adapter för att CH05 ska kunna användas med vissa mobiltelefonmodeller.
- Knappen svara/lägg på fungerar bara med vissa mobiltelefonmodeller.
- Kontakta distributören eller återförsäljaren i ditt land för att få information om denna knapp fungerar med olika mobiltelefonmodeller eller inte.

ANMÄRKNING:

- Det kan krävas en ljudkabel eller adapter för att CH05 ska kunna användas med vissa mobiltelefonmodeller.
- Knappen svara/lägg på fungerar bara med vissa mobiltelefonmodeller.
- Kontakta distributören eller återförsäljaren i ditt land för att få information om denna knapp fungerar med olika mobiltelefonmodeller eller inte.

Skötsel och underhåll

Läs igenom följande rekommendationer innan du använder headsetet. Om du följer dessa riktlinjer kan headsetets livstid förlängas.

- Utsätt inte headsetet för vätska eller fukt för att undvika att produktens kretsar påverkas.
- Använd inte slipande rengöringsmedel för att rengöra headsetet.
- Utsätt inte headsetet för extremt höga eller låga temperaturer, eftersom detta förkortar livstiden för elektroniska enheter och kan förstöra vissa plastdelar.
- Tappa inte, knacka inte på och skaka inte enheten. Omild hantering kan skada inre komponenter och finmekanik.
- Utsätt inte headsetet för kontakt med vissa föremål, eftersom dessa orsakar repor och skador.
- Förskott inte att montera isår headsetet, det kan bli skadat om det inte utförs yrkesmässigt.

Om produkten inte fungerar korrekt, ta den till närmaste auktoriserade serviceställe för service.

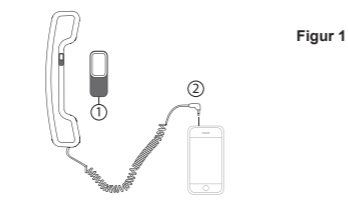
Frågor och svar

1. Vad ska jag göra när I/O-porten på min mobilnet inte är av typen 3,5mm?
Kontakta butikken där du köpte den. Personalen hjälper dig att välja rätt adapter.
2. Varför fungerar inte volymkontrollen med min mobilnet?
Volymkontrollen är huvudsakligen för angivna Appleneheter. Den fungerar inte med andra modeller.

Garantivillkor

Din telefon omfattas av en garanti från inköpsdatumet i enlighet med lagstiftningen i landet där telefonuren köptes. Behåll kvittot eller det av återförsäljaren ifyllda garantikortet som bevis på inköpsdatum. Alla fel som är hänförliga till material och tillverkningsfel kommer att korrigeras gratis under garantiperioden, antingen genom reparation eller genom att byta ut den felaktiga utrustningen.
Garantin omfattar inte defekter som påverkar värdet eller som obetydligt påverkar användningen, skada orsakad av felaktig användning, normal förlitning eller hantering av tredje part.
Garantin täcker inte följdskador orsakade av användningen, fel eller defekter hos produkten. I synnerhet så accepteras inget ansvar för skada på egendom eller penningförlust.
Kvitt i enlighet med denna garanti ställs till återförsäljaren där du köpte din enhet. Om det rör sig om tillverkningsfel eller materialfel inom två månader från inköp, vänligen skicka hela produkten inklusive tillbehör och kvitto till:
(Hong Kong)
Swissvoice HK Ltd.
Address: Unit 1910, 19/F, Dominion Center

Kopple CH05 til et Apple-appar



Figur 1

- Plasser "Made for iPhone"-bryteren i posisjon for "Apple-appar", som vist i figur 1.
- Kopple 3,5 mm uttaket på uttaket for hodesett på ditt Apple-appar. Din CH05 er nå klar til bruk.
**Kompatible modeller: iPod touch (2., 3. og 4. generasjon), iPhone 4S, iPhone 4, iPhone 3GS, iPad2 og iPad. (Apple-appar følger ikke med)

Foreta en oppringning

Når din CH05 er koplet til din iPhone, kan du ringe på vanlig måte.
Voiokontakt justeres ved å trykke på volumknappen.

Svare på en innkommende oppringning

Du kan svare på en oppringning ved enten å trykke på svare-knappen på din iPhone, eller på svare/legg på-knappen på din CH05.

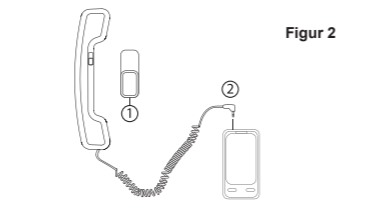
Avslutte en samtale

Du kan avslutte en samtale ved enten å trykke på legge på-knappen på din iPhone, eller på svare/legg på-knappen på din CH05.

Stemmeaktivert oppringning

Stemmekontrollen på din iPhone kan aktiveres ved at du trykker på svare/legg på-knappen i 2 sekunder. Du kan ringe ved å uttale en talekommando, slik du vanligvis gjør.

Kopple CH05 til et mobilapparat



Figur 2

- Plasser "Made for iPhone"-bryteren i posisjon for "Icke Apple-appar", som vist i figur 2.
- Kopple 3,5 mm uttaket på uttaket for hodesett på ditt mobile apparat. Din CH05 er nå klar til bruk.

Bemerkninger:

- Skyll alltid på "Made for iPhone"-bryteren før du kopler til uttaket.
- Volumbetjening virker kun på visse Apple-apparater**. For andre apparater fungerer ikke denne funksjonen.
- For de aller fleste mobilapparat vil svare/legg på-knappen spille musikk.
- For visse BlackBerry og HTC-modeller vil svare/legg på-knappen fungere dersom "Made for iPhone"-bryteren er i "Apple-appar" posisjon som vist i figur 1.

Bemerkninger:

- Audio-kabel med plugg for stikkontakt kan være påkrevd ved bruk av CH05 med visse mobiltelefonmodeller.
- Knappen for svare/legg på virker kun med visse mobiltelefonmodeller. Vennligst kontakt distributøren og forhandleren i ditt land når det gjelder kompatibilitet for denne funksjonen med de forskjellige mobiltelefonmodeller.

Renhold og vedlikehold

Les følgende anbefalinger før du tar i bruk håndsettet. Ved å følge disse veiledningene vil du kunne garantere at håndsettet varer lenger.

- Håndsettet skal ikke utsettes for væske eller fuktighet, dette for å beskytte det mot vann.
- Bruk ikke slipende løsemidler til rengjøring av håndsettet.
- Håndsettet må ikke utsettes for ekstremt høye eller lave temperaturer, da det kan forårsake levediden for elektroniske apparater eller deformere deler i plast.
- Påse at ikke apparatet faller ned, at det dunkes mot noe eller ristes. Tøff behandling kan ødelegge interne komponenter og raffinerte mekanismer.
- Håndsettet må ikke komme i kontakt med skarpe gjenstander da det kan forårsake riper og skade.
- Prøv ikke å demontere håndsettet, da det kan bli skadet dersom demonteringen ikke skjer på profesjonelt vis.

Dersom produktet ikke fungerer som det skal, ta det med til nærmeste autoriserte servicestener for vedlikehold.

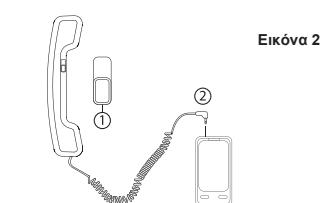
Lyhst østlyte

ePure-matkapuhelimen kuulokkeen CH05 avulla puhelu voidaan tehdä niin kauan kuin haluat. Et koskaan tulee väsymään puheluissa ystäviesi kanssa. Kuuloke yhdistää suoraan puhelimen selvitteä käyttämällä laitteita. HUOM! Tämä laite on testattu ja sen on todettu täyttävän B-luokan digitaaliseen laitteiden asetelet määräykset.
FCC-sääntöjen osan 15 mukaisesti.
Suomen valtion radio- ja televisiolähtevien vastaanottamissa, mikään ei kuitenkaan takaa, että häiriöitä ei esiinny tietyssä asennuksessa. Jos tämä laite aiheuttaa häiriöitä radio- tai televisiolähtevien vastaanottamissa, mikä seikka voidaan välttää käyttämällä laitteita virheellisesti ja oikein. Tämä laite on testattu ja sen on todettu täyttävän B-luokan digitaaliseen laitteiden asetelet määräykset.
FCC-sääntöjen osan 15 mukaisesti.
Suomen valtion radio- ja televisiolähtevien vastaanottamissa, mikään ei kuitenkaan takaa, että häiriöitä ei esiinny tietyssä asennuksessa. Jos tämä laite aiheuttaa häiriöitä radio- tai televisiolähtevien vastaanottamissa, mikä seikka voidaan välttää käyttämällä laitteita virheellisesti ja oikein. Tämä laite on testattu ja sen on todettu täyttävän B-luokan digitaaliseen laitteiden asetelet määräykset.
FCC-sääntöjen osan 15 mukaisesti.
Suomen valtion radio- ja televisiolähtevien vastaanottamissa, mikään ei kuitenkaan takaa, että häiriöitä ei esiinny tietyssä asennuksessa. Jos tämä laite aiheuttaa häiriöitä radio- tai televisiolähtevien vastaanottamissa, mikä seikka voidaan välttää käyttämällä laitteita virheellisesti ja oikein. Tämä laite on testattu ja sen on todettu täyttävän B-luokan digitaaliseen laitteiden asetelet määräykset.
FCC-sääntöjen osan 15 mukaisesti.
Suomen valtion radio- ja televisiolähtevien vastaanottamissa, mikään ei kuitenkaan takaa, että häiriöitä ei esiinny tietyssä asennuksessa. Jos tämä laite aiheuttaa häiriöitä radio- tai televisiolähtevien vastaanottamissa, mikä seikka voidaan välttää käyttämällä laitteita virheellisesti ja oikein. Tämä laite on testattu ja sen on todettu täyttävän B-luokan digitaaliseen laitteiden asetelet määräykset.
FCC-sääntöjen osan 15 mukaisesti.
Suomen valtion radio- ja televisiolähtevien vastaanottamissa, mikään ei kuitenkaan takaa, että häiriöitä ei esiinny tietyssä asennuksessa. Jos tämä laite aiheuttaa häiriöitä radio- tai televisiolähtevien vastaanottamissa, mikä seikka voidaan välttää käyttämällä laitteita virheellisesti ja oikein. Tämä laite on testattu ja sen on todettu täyttävän B-luokan digitaaliseen laitteiden asetelet määräykset.
FCC-sääntöjen osan 15 mukaisesti.
Suomen valtion radio- ja televisiolähtevien vastaanottamissa, mikään ei kuitenkaan takaa, että häiriöitä ei esiinny tietyssä asennuksessa. Jos tämä laite aiheuttaa häiriöitä radio- tai televisiolähtevien vastaanottamissa, mikä seikka voidaan välttää käyttämällä laitteita virheellisesti ja oikein. Tämä laite on testattu ja sen on todettu täyttävän B-luokan digitaaliseen laitteiden asetelet määräykset.
FCC-sääntöjen osan 15 mukaisesti.
Suomen valtion radio- ja televisiolähtevien vastaanottamissa, mikään ei kuitenkaan takaa, että häiriöitä ei esiinny tietyssä asennuksessa. Jos tämä laite aiheuttaa häiriöitä radio- tai televisiolähtevien vastaanottamissa, mikä seikka voidaan välttää käyttämällä laitteita virheellisesti ja oikein. Tämä laite on testattu ja sen on todettu täyttävän B-luokan digitaaliseen laitteiden asetelet määräykset.
FCC-sääntöjen osan 15 mukaisesti.
Suomen valtion radio- ja televisiolähtevien vastaanottamissa, mikään ei kuitenkaan takaa, että häiriöitä ei esiinny tietyssä asennuksessa. Jos tämä laite aiheuttaa häiriöitä radio- tai televisiolähtevien vastaanottamissa, mikä seikka voidaan välttää käyttämällä laitteita virheellisesti ja oikein. Tämä laite on testattu ja sen on todettu täyttävän B-luokan digitaaliseen laitteiden asetelet määräykset.
FCC-sääntöjen osan 15 mukaisesti.
Suomen valtion radio- ja televisiolähtevien vastaanottamissa, mikään ei kuitenkaan takaa, että häiriöitä ei esiinny tietyssä asennuksessa. Jos tämä laite aiheuttaa häiriöitä radio- tai televisiolähtevien vastaanottamissa, mikä seikka voidaan välttää käyttämällä laitteita virheellisesti ja oikein. Tämä laite on testattu ja sen on todettu täyttävän B-luokan digitaaliseen laitteiden asetelet määräykset.
FCC-sääntöjen osan 15 mukaisesti.
Suomen valtion radio- ja televisiolähtevien vastaanottamissa, mikään ei kuitenkaan takaa, että häiriöitä ei esiinny tietyssä asennuksessa. Jos tämä laite aiheuttaa häiriöitä radio- tai televisiolähtevien vastaanottamissa, mikä seikka voidaan välttää käyttämällä laitteita virheellisesti ja oikein. Tämä laite on testattu ja sen on todettu täyttävän B-luokan digitaaliseen laitteiden asetelet määräykset.
FCC-sääntöjen osan 15 mukaisesti.
Suomen valtion radio- ja televisiolähtevien vastaanottamissa, mikään ei kuitenkaan takaa, että häiriöitä ei esiinny tietyssä asennuksessa. Jos tämä laite aiheuttaa häiriöitä radio- tai televisiolähtevien vastaanottamissa, mikä seikka voidaan välttää käyttämällä laitteita virheellisesti ja oikein. Tämä laite on testattu ja sen on todettu täyttävän B-luokan digitaaliseen laitteiden asetelet määräykset.
FCC-sääntöjen osan 15 mukaisesti.
Suomen valtion radio- ja televisiolähtevien vastaanottamissa, mikään ei kuitenkaan takaa, että häiriöitä ei esiinny tietyssä asennuksessa. Jos tämä laite aiheuttaa häiriöitä radio- tai televisiolähtevien vastaanottamissa, mikä seikka voidaan välttää käyttämällä laitteita virheellisesti ja oikein. Tämä laite on testattu ja sen on todettu täyttävän B-luokan digitaaliseen laitteiden asetelet määräykset.
FCC-sääntöjen osan 15 mukaisesti.
Suomen valtion radio- ja televisiolähtevien vastaanottamissa, mikään ei kuitenkaan takaa, että häiriöitä ei esiinny tietyssä asennuksessa. Jos tämä laite aiheuttaa häiriöitä radio- tai televisiolähtevien vastaanottamissa, mikä seikka voidaan välttää käyttämällä laitteita virheellisesti ja oikein. Tämä laite on testattu ja sen on todettu täyttävän B-luokan digitaaliseen laitteiden asetelet määräykset.
FCC-sääntöjen osan 15 mukaisesti.
Suomen valtion radio- ja televisiolähtevien vastaanottamissa, mikään ei kuitenkaan takaa, että häiriöitä ei esiinny tietyssä asennuksessa. Jos tämä laite aiheuttaa häiriöitä radio- tai televisiolähtevien vastaanottamissa, mikä seikka voidaan välttää käyttämällä laitteita virheellisesti ja oikein. Tämä laite on testattu ja sen on todettu täyttävän B-luokan digitaaliseen laitteiden asetelet määräykset.
FCC-sääntöjen osan 15 mukaisesti.
Suomen valtion radio- ja televisiolähtevien vastaanottamissa, mikään ei kuitenkaan takaa, että häiriöitä ei esiinny tietyssä asennuksessa. Jos tämä laite aiheuttaa häiriöitä radio- tai televisiolähtevien vastaanottamissa, mikä seikka voidaan välttää käyttämällä laitteita virheellisesti ja oikein. Tämä laite on testattu ja sen on todettu täyttävän B-luokan digitaaliseen laitteiden asetelet määräykset.
FCC-sääntöjen osan 15 mukaisesti.
Suomen valtion radio- ja televisiolähtevien vastaanottamissa, mikään ei kuitenkaan takaa, että häiriöitä ei esiinny tietyssä asennuksessa. Jos tämä laite aiheuttaa häiriöitä radio- tai televisiolähtevien vastaanottamissa, mikä seikka voidaan välttää käyttämällä laitteita virheellisesti ja oikein. Tämä laite on testattu ja sen on todettu täyttävän B-luokan digitaaliseen laitteiden asetelet määräykset.
FCC-sääntöjen osan 15 mukaisesti.
Suomen valtion radio- ja televisiolähtevien vastaanottamissa, mikään ei kuitenkaan takaa, että häiriöitä ei esiinny tietyssä asennuksessa. Jos tämä laite aiheuttaa häiriöitä radio- tai televisiolähtevien vastaanottamissa, mikä seikka voidaan välttää käyttämällä laitteita virheellisesti ja oikein. Tämä laite on testattu ja sen on todettu täyttävän B-luokan digitaaliseen laitteiden asetelet määräykset.
FCC-sääntöjen osan 15 mukaisesti.
Suomen valtion radio- ja televisiolähtevien vastaanottamissa, mikään ei kuitenkaan takaa, että häiriöitä ei esiinny tietyssä asennuksessa. Jos tämä laite aiheuttaa häiriöitä radio- tai televisiolähtevien vastaanottamissa, mikä seikka voidaan välttää käyttämällä laitteita virheellisesti ja oikein. Tämä laite on testattu ja sen on todettu täyttävän B-luokan digitaaliseen laitteiden asetelet määräykset.
FCC-sääntöjen osan 15 mukaisesti.
Suomen valtion radio- ja televisiolähtevien vastaanottamissa, mikään ei kuitenkaan takaa, että häiriöitä ei esiinny tietyssä asennuksessa. Jos tämä laite aiheuttaa häiriöitä radio- tai televisiolähtevien vastaanottamissa, mikä seikka voidaan välttää käyttämällä laitteita virheellisesti ja oikein. Tämä laite on testattu ja sen on todettu täyttävän B-luokan digitaaliseen laitteiden asetelet määräykset.
FCC-sääntöjen osan 15 mukaisesti.
Suomen valtion radio- ja televisiolähtevien vastaanottamissa, mikään ei kuitenkaan takaa, että häiriöitä ei esiinny tietyssä asennuksessa. Jos tämä laite aiheuttaa häiriöitä radio- tai televisiolähtevien vastaanottamissa, mikä seikka voidaan välttää käyttämällä laitteita virheellisesti ja oikein. Tämä laite on testattu ja sen on todettu täyttävän B-luokan digitaaliseen laitteiden asetelet määräykset.
FCC-sääntöjen osan 15 mukaisesti.
Suomen valtion radio- ja televisiolähtevien vastaanottamissa, mikään ei kuitenkaan takaa, että häiriöitä ei esiinny tietyssä asennuksessa. Jos tämä laite aiheuttaa häiriöitä radio- tai televisiolähtevien vastaanottamissa, mikä seikka voidaan välttää käyttämällä laitteita virheellisesti ja oikein. Tämä laite on testattu ja sen on todettu täyttävän B-luokan digitaaliseen laitteiden asetelet määräykset.
FCC-sääntöjen osan 15 mukaisesti.
Suomen valtion radio- ja televisiolähtevien vastaanottamissa, mikään ei kuitenkaan takaa, että häiriöitä ei esiinny tietyssä asennuksessa. Jos tämä laite aiheuttaa häiriöitä radio- tai televisiolähtevien vastaanottamissa, mikä seikka voidaan välttää käyttämällä laitteita virheellisesti ja oikein. Tämä laite on testattu ja sen on todettu täyttävän B-luokan digitaaliseen laitteiden asetelet määräykset.
FCC-sääntöjen osan 15 mukaisesti.
Suomen valtion radio- ja televisiolähtevien vastaanottamissa, mikään ei kuitenkaan takaa, että häiriöitä ei esiinny tietyssä asennuksessa. Jos tämä laite aiheuttaa häiriöitä radio- tai televisiolähtevien vastaanottamissa, mikä seikka voidaan välttää käyttämällä laitteita virheellisesti ja oikein. Tämä laite on testattu ja sen on todettu täyttävän B-luokan digitaaliseen laitteiden asetelet määräykset.
FCC-sääntöjen osan 15 mukaisesti.
Suomen valtion radio- ja televisiolähtevien vastaanottamissa, mikään ei kuitenkaan takaa, että häiriöitä ei esiinny tietyssä asennuksessa. Jos tämä laite aiheuttaa häiriöitä radio- tai televisiolähtevien vastaanottamissa, mikä seikka voidaan välttää käyttämällä laitteita virheellisesti ja oikein. Tämä laite on testattu ja sen on todettu täyttävän B-luokan digitaaliseen laitteiden asetelet määräykset.
FCC-sääntöjen osan 15 mukaisesti.
Suomen valtion radio- ja televisiolähtevien vastaanottamissa, mikään ei kuitenkaan takaa, että häiriöitä ei esiinny tietyssä asennuksessa. Jos tämä laite aiheuttaa häiriöitä radio- tai televisiolähtevien vastaanottamissa, mikä seikka voidaan välttää käyttämällä laitteita virheellisesti ja oikein. Tämä laite on testattu ja sen on todettu täyttävän B-luokan digitaaliseen laitteiden asetelet määräykset.
FCC-sääntöjen osan 15 mukaisesti.
Suomen valtion radio- ja televisiolähtevien vastaanottamissa, mikään ei kuitenkaan takaa, että häiriöitä ei esiinny tietyssä asennuksessa. Jos tämä laite aiheuttaa häiriöitä radio- tai televisiolähtevien vastaanottamissa, mikä seikka voidaan välttää käyttämällä laitteita virheellisesti ja oikein. Tämä laite on testattu ja sen on todettu täyttävän B-luokan digitaaliseen laitteiden asetelet määräykset.
FCC-sääntöjen osan 15 mukaisesti.
Suomen valtion radio- ja televisiolähtevien vastaanottamissa, mikään ei kuitenkaan takaa, että häiriöitä ei esiinny tietyssä asennuksessa. Jos tämä laite aiheuttaa häiriöitä radio- tai televisiolähtevien vastaanottamissa, mikä seikka voidaan välttää käyttämällä laitteita virheellisesti ja oikein. Tämä laite on testattu ja sen on todettu täyttävän B-luokan digitaaliseen laitteiden asetelet määräykset.
FCC-sääntöjen osan 15 mukaisesti.
Suomen valtion radio- ja televisiolähtevien vastaanottamissa, mikään ei kuitenkaan takaa, että häiriöitä ei esiinny tietyssä asennuksessa. Jos tämä laite aiheuttaa häiriöitä radio- tai televisiolähtevien vastaanottamissa, mikä seikka voidaan välttää käyttämällä laitteita virheellisesti ja oikein. Tämä laite on testattu ja sen on todettu täyttävän B-luokan digitaaliseen laitteiden asetelet määräykset.
FCC-sääntöjen osan 15 mukaisesti.
Suomen valtion radio- ja televisiolähtevien vastaanottamissa, mikään ei kuitenkaan takaa, että häiriöitä ei esiinny tietyssä asennuksessa. Jos tämä laite aiheuttaa häiriöitä radio- tai televisiolähtevien vastaanottamissa, mikä seikka voidaan välttää käyttämällä laitteita virheellisesti ja oikein. Tämä laite on testattu ja sen on todettu täyttävän B-luokan digitaaliseen laitteiden asetelet määräykset.
FCC-sääntöjen osan 15 mukaisesti.
Suomen valtion radio- ja televisiolähtevien vastaanottamissa, mikään ei kuitenkaan takaa, että häiriöitä ei esiinny tietyssä asennuksessa. Jos tämä laite aiheuttaa häiriöitä radio- tai televisiolähtevien vastaanottamissa, mikä seikka voidaan välttää käyttämällä laitteita virheellisesti ja oikein. Tämä laite on testattu ja sen on todettu täyttävän B-luokan digitaaliseen laitteiden asetelet määräykset.
FCC-sääntöjen osan 15 mukaisesti.
Suomen valtion radio- ja televisiolähtevien vastaanottamissa, mikään ei kuitenkaan takaa, että häiriöitä ei esiinny tietyssä asennuksessa. Jos tämä laite aiheuttaa häiriöitä radio- tai televisiolähtevien vastaanottamissa, mikä seikka voidaan välttää käyttämällä laitteita virheellisesti ja oikein. Tämä laite on testattu ja sen on todettu täyttävän B-luokan digitaaliseen laitteiden asetelet määräykset.
FCC-sääntöjen osan 15 mukaisesti.
Suomen valtion radio- ja televisiolähtevien vastaanottamissa, mikään ei kuitenkaan takaa, että häiriöitä ei esiinny tietyssä asennuksessa. Jos tämä laite aiheuttaa häiriöitä radio- tai televisiolähtevien vastaanottamissa, mikä seikka voidaan välttää käyttämällä laitteita virheellisesti ja oikein. Tämä laite on testattu ja sen on todettu täyttävän B-luokan digitaaliseen laitteiden asetelet määräykset.
FCC-sääntöjen osan 15 mukaisesti.
Suomen valtion radio- ja televisiolähtevien vastaanottamissa, mikään ei kuitenkaan takaa, että häiriöitä ei esiinny tietyssä asennuksessa. Jos tämä laite aiheuttaa häiriöitä radio- tai televisiolähtevien vastaanottamissa, mikä seikka voidaan välttää käyttämällä laitteita virheellisesti ja oikein. Tämä laite on testattu ja sen on todettu täyttävän B-luokan digitaaliseen laitteiden asetelet määräykset.
FCC-sääntöjen osan 15 mukaisesti.
Suomen valtion radio- ja televisiolähtevien vastaanottamissa, mikään ei kuitenkaan takaa, että häiriöitä ei esiinny tietyssä asennuksessa. Jos tämä laite aiheuttaa häiriöitä radio- tai televisiolähtevien vastaanottamissa, mikä seikka voidaan välttää käyttämällä laitteita virheellisesti ja oikein. Tämä laite on testattu ja sen on todettu täyttävän B-luokan digitaaliseen laitteiden asetelet määräykset.
FCC-sääntöjen osan 15 mukaisesti.
Suomen valtion radio- ja televisiolähtevien vastaanottamissa, mikään ei kuitenkaan takaa, että häiriöitä ei esiinny tietyssä asennuksessa. Jos tämä laite aiheuttaa häiriöitä radio- tai televisiolähtevien vastaanottamissa, mikä seikka voidaan välttää käyttämällä laitteita virheellisesti ja oikein. Tämä laite on testattu ja sen on todettu täyttävän B-luokan digitaaliseen laitteiden asetelet määräykset.
FCC-sääntöjen osan 15 mukaisesti.
Suomen valtion radio- ja televisiolähtevien vastaanottamissa, mikään ei kuitenkaan takaa, että häiriöitä ei esiinny tietyssä asennuksessa. Jos tämä laite aiheuttaa häiriöitä radio- tai televisiolähtevien vastaanottamissa, mikä seikka voidaan välttää käyttämällä laitteita virheellisesti ja oikein. Tämä laite on testattu ja sen on todettu täyttävän B-luokan digitaaliseen laitteiden asetelet määräykset.
FCC-sääntöjen osan 15 mukaisesti.
Suomen valtion radio- ja televisiolähtevien vastaanottamissa, mikään ei kuitenkaan takaa, että häiriöitä ei esiinny tietyssä asennuksessa. Jos tämä laite aiheuttaa häiriöitä radio- tai televisiolähtevien vastaanottamissa, mikä seikka voidaan välttää käyttämällä laitteita virheellisesti ja oikein. Tämä laite on testattu ja sen on todettu täyttävän B-luokan digitaaliseen laitteiden asetelet määräykset.
FCC-sääntöjen osan 15 mukaisesti.
Suomen valtion radio- ja televisiolähtevien vastaanottamissa, mikään ei kuitenkaan takaa, että häiriöitä ei esiinny tietyssä asennuksessa. Jos tämä laite aiheuttaa häiriöitä radio- tai televisiolähtevien vastaanottamissa, mikä seikka voidaan välttää käyttämällä laitteita virheellisesti ja oikein. Tämä laite on testattu ja sen on todettu täyttävän B-luokan digitaaliseen laitteiden asetelet määräykset.
FCC-sääntöjen osan 15 mukaisesti.
Suomen valtion radio- ja televisiolähtevien vastaanottamissa, mikään ei kuitenkaan takaa, että häiriöitä ei esiinny tietyssä asennuksessa. Jos tämä laite aiheuttaa häiriöitä radio- tai televisiolähtevien vastaanottamissa, mikä seikka voidaan välttää käyttämällä laitteita virheellisesti ja oikein. Tämä laite on testattu ja sen on todettu täyttävän B-luokan digitaaliseen laitteiden asetelet määräykset.
FCC-sääntöjen osan 15 mukaisesti.
Suomen valtion radio- ja televisiolähtevien vastaanottamissa, mikään ei kuitenkaan takaa, että häiriöitä ei esiinny tietyssä asennuksessa. Jos tämä laite aiheuttaa häiriöitä radio- tai televisiolähtevien vastaanottamissa, mikä seikka voidaan välttää käyttämällä laitteita virheellisesti ja oikein. Tämä laite on testattu ja sen on todettu täyttävän B-luokan digitaaliseen laitteiden asetelet määräykset.
FCC-sääntöjen osan 15 mukaisesti.
Suomen valtion radio- ja televisiolähtevien vastaanottamissa, mikään ei kuitenkaan takaa, että häiriöitä ei esiinny tietyssä asennuksessa. Jos tämä laite aiheuttaa häiriöitä radio- tai televisiolähtevien vastaanottamissa, mikä seikka voidaan välttää käyttämällä laitteita virheellisesti ja oikein. Tämä laite on testattu ja sen on todettu täyttävän B-luokan digitaaliseen laitteiden asetelet määräykset.
FCC-sääntöjen osan 15 mukaisesti.
Suomen valtion radio- ja televisiolähtevien vastaanottamissa, mikään ei kuitenkaan takaa, että häiriöitä ei esiinny tietyssä asennuksessa. Jos tämä laite aiheuttaa häiriöitä radio- tai televisioläht

πιέζοντας είτε το κουμπί τερματισμού στο iPhone είτε το κουμπί λήψης/τερματισμού κλήσης στο CH05.

Ενεργοποίηση κλήσης μέσω φωνής
Μπορείτε να ενεργοποιήσετε τη φωνητική εντολή ελέγχου στο iPhone σας πιέζοντας το κουμπί λήψης/τερματισμού κλήσης για δύο δευτερόλεπτα. Στη συνέχεια, μπορείτε να πραγματοποιήσετε μια τηλεφωνική κλήση με φωνητική εντολή όπως συνήθως.

Σύνδεση CH05 σε κινητό τηλέφωνο



Εικόνα 2

- Σύρετε το διακόπτη «για iPhone» στη θέση «μη συσκευή Apple» όπως υποδεικνύεται στην εικόνα 2.
- Σύνδεστε το βύσμα 3,5 mm στην υποδοχή ακουστικών του κινητού τηλεφώνου σας. Το CH05 είναι έτοιμο για χρήση.

Παρατηρήσεις:

- Ρυθμίστε πάντοτε τη θέση του διακόπτη «για iPhone» πριν από τη σύνδεση στην υποδοχή.
- Ο έλεγχος έντασης ήχου λειτουργεί μόνο σε ορισμένες συσκευές Apple*. Σε άλλες συσκευές, η λειτουργία αυτή δεν είναι διαθέσιμη.
- Στα περισσότερα κινητά τηλέφωνα, το κουμπί λήψης/τερματισμού κλήσης θα εξηγητεί στην αναπαράγωγή μουσικής.
- Σε ορισμένα μοντέλα Blackberry και HTC, το κουμπί λήψης/τερματισμού κλήσης θα λειτουργεί αν ο διακόπτης «για iPhone» είναι στη θέση «συσκευή Apple» όπως υποδεικνύεται στην εικόνα 1.

Σημειώσεις:

- Ενδέχεται να απαιτείται καλώδιο ή αντάπτορας ήχου για τη χρήση του CH05 με ορισμένα μοντέλα κινητών τηλεφώνων.
- Το κουμπί λήψης/τερματισμού κλήσης λειτουργεί μόνο με ορισμένα μοντέλα κινητών τηλεφώνων. Συμβουλευτείτε το κατάστημα πώλησης και την τοπική αντιπροσωπεία σχετικά με τη συμβατότητα του συγκεκριμένου τηλεφώνου με διάφορα μοντέλα κινητών τηλεφώνων.

Φροντίδα και συντήρηση

- Διαβάστε τις ακόλουθες συστάσεις προτού χρησιμοποιήσετε το ακουστικό. Τηρώνατες αυτές τις οδηγίες μπορείτε να αυξήσετε τη διάρκεια ζωής του ακουστικού.
 - Μην έχετε το ακουστικό εκτεθειμένο σε υγρα ή σε υγρασία, καθώς μπορεί να επηρεαστεί το εσωτερικό κύκλωμα του προϊόντος.
 - Μην χρησιμοποιείτε λευκαντικές καθαριστικές ουσίες για τον καθαρισμό του ακουστικού.
 - Μην εκθέτετε το ακουστικό σε εξαιρετικά υψηλές ή χαμηλές θερμοκρασίες, καθώς μειώνεται η διάρκεια ζωής της ηλεκτρονικής συσκευής ή προκαλείται παραμόρφωση σε ορισμένα πλαστικά μέρη.
 - Μην ρίχνετε κάτω, μη γυπάζετε ή κουνάτε τη συσκευή. Ο σπαστός χειρισμός μπορεί να οδηγήσει σε θραύση των εσωτερικών εξαρτημάτων και των ευαίσθητων μηχανικών μερών.
 - Το ακουστικό δεν θα πρέπει να έρχεται σε επαφή με σχηματισμένα καθώς ενδέχεται να προκαλέσουν γρατσουνιές και φθορές.
 - Μην επιχειρήσετε να απουναρωποιήσετε το ακουστικό καθώς ενδέχεται να προκαλέσετε ζημία αν δεν είστε επαγγελματίες.
- Σε περίπτωση που το προϊόν δεν λειτουργεί εξουσιοδοτημένο κέντρο σέρβις για έλεγχο.

Συχνές ερωτήσεις

- Τι πρέπει να κάνω αν το κινητό μου δεν διαθέτει θύρα ΕΙΣΟΔΟΥ/ΕΞΟΔΟΥ για βύσμα 3,5 mm; Απευθυνθείτε στο κατάστημα από το οποίο αγοράσατε. Το προσωπικό θα σας βοηθήσει να επιλέξετε το σωστό αντάπτορα.
- Γιατί ο έλεγχος έντασης ήχου δεν λειτουργεί με το κινητό μου; Ο έλεγχος έντασης ήχου λειτουργεί κυρίως με τις συσκευές Apple που καθορίζονται. Δεν είναι διαθέσιμος για άλλα μοντέλα.

Όροι εγγύησης

Η χειρωνακτική σας καλλιτέπεια από εγγύηση από την ημερομηνία αγοράς σύμφωνα με τις νομικές διατάξεις της χώρας στην οποία αγοράστηκε. Ως αποδεικτικό στοιχείο της ημερομηνίας αγοράς, διατηρήστε την απόδειξη ή τη συμπληρωμένη κάρτα εγγύησης από το κατάστημα πώλησης. Όλα τα ελαττώματα στα υλικά ή την κατασκευή θα αποκαθίστανται δωρεάν εντός της περιόδου της εγγύησης, με εξαίρεση ή αντικατάσταση της ελαττωματικής συσκευής.

Η εγγύηση δεν καλύπτει αναλόσιμα υλικά, ελαττώματα με σαφήνεια επίδραση στην οσμή ή τη χρήση της συσκευής και ζημιά προκλασμένη από τη λανθασμένη χρήση, τη φυσιολογική φθορά ή τις επιβλαβείς από τρίτους.

Η εγγύηση αυτή δεν καλύπτει επακόλουθη ζημιά προκαλούμενη από τη χρήση, τη δυσλειτουργία ή την ελαττωματική φύση του προϊόντος. Ειδικότερα, δεν αναλαμβάνεται κανενός είδους ευθύνη για περιορισική και

υλική ζημία.

Για τυχόν αξιώσεις στο πλαίσιο της εγγύησης, επικοινωνήστε με το κατάστημα πώλησης από το οποίο αγοράσατε τη μονάδα σας. Αν το προϊόν παρουσιάζει ελαττώμα στα υλικά ή την κατασκευή εντός δωδεκά μηνών από την ημερομηνία αγοράς, αποστέλλετε ολόκληρη τη συσκευή, συμπληρωμένη με την εξουσιοδότηση, και την απόδειξη αγοράς στην ακόλουθη διεύθυνση:

(Αυστρία)
Γραμμή βοήθειας Swissvoice: (02) 8096 5247

(Γερμανία)
Für Hotline, Reparaturen, Ersatzteile, technische Fragen und Garantieabwicklung
Von Montag bis Freitag von 09:00 Uhr bis 18:00 Uhr
Bitte rufen Sie 0180 55 82 888 (Euro 0,14 /Minute)
E-mail: support-de@swissvoice.net

(Χονγκ Κονγκ)
Swissvoice HK Ltd.
Διεύθυνση: Unit 1910, 19/F, Dominion Center
43-59, Queen's Road East, Wan Chai
Γραμμή άμεσης υποστήριξης: (852) 2466 9745 (Δευτ-Παρ 10πμ-6μμ)

(Πολωνία)
Swissvoice SA Spółka Akcyjna Oddział w Polsce
Γραμμή άμεσης υποστήριξης: 801 800 308
Διεύθυνση: ul. Księcia Ziemowita 53, 03-885 Warszawa
E-mail: info_pl@swissvoice.net

(Ελβετία)
Swissvoice Swissvoice FASTLOG AG
Eisenbahnstrasse 95
CH-3645 GWATT (Thun)
Γραμμή άμεσης υποστήριξης: 0848 222 848
E-mail: swissvoice@fastlog.ch

(Μεγάλη Βρετανία)
Γραμμή άμεσης υποστήριξης: 0844 848 0903
E-mail: Technical.support@nimans.net

Το κέντρο σέρβις της Swissvoice θα αντικαταστήσει την ελαττωματική συσκευή με μια εξίσου καλή ή θα την επισκευάσει.

Έγκριση και συμμόρφωση

Προειδοποίηση: Αλλαγές ή τροποποιήσεις στη μονάδα οι οποίες δεν εγκρίνονται ρητώς από το υπεύθυνο μέρος για τη συμμόρφωση μπορούν να καταστήσουν άκυρη την όλη λειτουργία του χρήστη για τη συγκεκριμένη συσκευή.

ΣΗΜΕΙΩΣΗ: Ο παρών εξοπλισμός ελέγχεται και βρέθηκε σύμφωνα με τα όρια για μια ψηφιακή συσκευή Κατηγορίας Β, σύμφωνα με το Μέρος 15 των Κανονισμών της αμερικανικής Ομοσπονδιακής Επιτροπής Επικοινωνιών (FCC).

Τα όρια αυτά καθορίζονται ώστε να υφίσταται επαρκής προστασία έναντι των επιβλαβών παρεμβολών σε έναν κατοικημένο χώρο. Ο εξοπλισμός αυτός παράγει, χρησιμοποιεί και μπορεί να εκπέμψει ενέργεια ραδιοηλεκτρικών και, σε περίπτωση που δεν τοποθετείται και δεν χρησιμοποιείται σύμφωνα με τις οδηγίες, ενδέχεται να προκαλέσει επιβλαβείς παρεμβολές σε ραδιοεπικοινωνίες. Ωστόσο, δεν είναι καμία εγγύηση ότι δεν θα προκύψουν παρεμβολές σε μια συγκεκριμένη εγκατάσταση. Αν αυτός ο εξοπλισμός δεν προκαλεί επιβλαβείς παρεμβολές στη λήψη του ραδιοφώνου ή της τηλεόρασης, κάτι που μπορεί να καθοριστεί απενεργοποιώντας και ενεργοποιώντας τον ένα, συνιστάται στο χρήστη να προσαρτήσει να αποκαταστήσει τις παρεμβολές με μία ή περισσότερες από τις ακόλουθες ενέργειες:

- Διαφορετικός προσανατολισμός της κεφαλής λήψης ή τοποθέτηση της σε άλλο μέρος.
- Αύξηση της απόστασης μεταξύ του εξοπλισμού και του δέκτη.
- Σύνδεση του εξοπλισμού σε τριζύα σε διαφορετικό κύκλωμα από αυτό στο οποίο είναι συνδεδεμένος ο δέκτης.
- Συμβουλευτείτε τον αντιπρόσωπο ή έναν τελεπισκευαστή τεχνικό ραδιοηλεκτρονικών για βοήθεια.

Αν, για να διασφαλίσετε τη συμμόρφωση, απαιτείται η χρήση διαφορετικών καλωδίων ή άλλων ειδικών εξαρτημάτων για τη μονάδα, θα πρέπει να προστίθεται μια δήλωση παρόμοια με την ακόλουθη: Με αυτήν τη μονάδα θα πρέπει να χρησιμοποιούνται διαφορετικά καλώδια, προκειμένου να διασφαλιστεί η συμμόρφωση με τα όρια της αμερικανικής Ομοσπονδιακής Επιτροπής Επικοινωνιών (FCC) για συσκευές Κατηγορίας Β.

Το σύμβολο CE επιβεβαιώνει τη συμμόρφωση του τηλεφώνου με την παραπάνω οδηγία.

Русский
Предлагаем к вашим услугам трубку Swissvoice CH05 со шнуром. Внимательно прочтите это руководство пользователя перед использованием прибора.

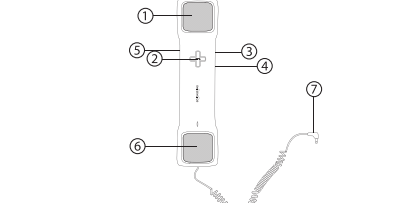
Κρατικό введение
Βлагодаря мобильной трубке ePure CH05 ваш звонки могут длиться сколько вам угодно. Вы никогда не останете от общения с любимыми людьми. Трубка подключается непосредственно к мобильному телефону, планшету или ПК(*). Это гарантирует максимальный комфорт при совершении звонков дома и в офисе. Ее функциональная форма обеспечивает идеальное прилегание ко рту и к уху, гарантируя кристально чистую

передачу голоса. Более того, мобильная трубка ePure характеризуется НУЛЕВЫМ радиоизлучением и не оказывает воздействия на голову и мозг. Благодаря простоте и легкости использования трубка ePure будет идеальным дополнением к мобильным телефонам, которые подчас становятся слишком интеллектуальными. Продолжайте разговор с друзьями, у вас больше нет причин прерываться. Если вам нравится говорить, трубка ePure определенно станет неизменным поверенным ваших секретов.
(* Для некоторых моделей может потребоваться переходник.

Информация об устройстве CH05
CH05 – это трубка со шнуром. Она выполняет указанные ниже функции.
• Совершение и прием телефонных вызовов с помощью трубки
• Снижение влияния радиочастотного излучения на мозг
• Принятие вызова и управление громкостью с помощью трубки (** применимо только к некоторым устройствам Apple)

Перед использованием

Общий вид



- Раковина трубки
- Кнопка принятия и завершения вызова
- Повышение громкости (+)
- Понижение громкости (-)
- Переключатель «Made for iPhone»
- Микрофон
- Аудиоштекер.
- ВЫКЛЮЧЕНИЕ/ВЫКЛЮЧЕНИЕ, 3,5 мм

Подключение CH05 к устройству Apple

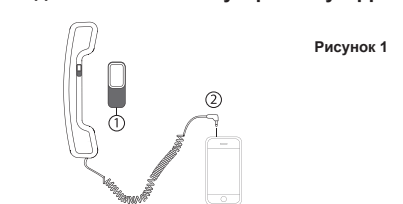


Рисунок 1

- Переместите переключатель «Made for iPhone» в положение для устройств Apple, как показано на рисунке 1.
- Вставьте разъем 3,5 мм в гнездо для наушников на устройстве Apple. Устройство CH05 готово к использованию.

****Совместимые модели – iPod touch (2-е, 3-е и 4-е поколение), iPhone 4S, iPhone 4, iPhone 3GS, iPad2 и iPad. (Устройство Apple не входит в комплект.)**

Совершение исходящего вызова
После подключения CH05 к iPhone можно совершать вызовы привычным образом. Уровень громкости можно регулировать нажатием кнопки управления громкостью.

Прием входящего вызова
Принимать вызовы можно либо с помощью кнопки приема вызова на iPhone, либо с помощью кнопки приема и завершения вызова на устройстве CH05.

Разъединение вызова
Завершить вызовы можно либо с помощью кнопки завершения вызова на iPhone, либо с помощью кнопки приема и завершения вызова на устройстве CH05.

Голосовой набор

Команды голосового управления на iPhone можно активировать путем нажатия и удерживания кнопки приема и завершения вызова в течение 2 секунд. Затем совершите вызов путем произнесения голосовой команды привычным образом.

Подключение CH05 к мобильному устройству

- Переместите переключатель «Made for iPhone» в положение не для устройств Apple, как показано на рисунке 2.
- Вставьте разъем 3,5 мм в гнездо для наушников на мобильном устройстве. Устройство CH05 готово к использованию.

Комментарии.

- Перед подключением штекера к гнезду всегда перемещайте переключатель «Made for iPhone» в необходимое положение.
- Управление громкостью возможно только на некоторых устройствах Apple**, для других устройств эта функция не применима.
- Для большинства мобильных устройств нажатие кнопки приема и завершения вызова приводит к воспроизведению музыки.
- Для некоторых устройств Blackberry и HTC кнопка приема и завершения вызова работает при перемене переключателя «Made for iPhone» в

положение для устройств Apple, как показано на рисунке 1.

Примечания.

- Для использования устройства CH05 с некоторыми моделями мобильных телефонов может понадобиться соединительный аудиокабель или адаптер.
- Кнопка приема и завершения вызовов работает только на некоторых моделях мобильных телефонов. Проконсультируйтесь с дистрибьютором или продавцов в вашей стране относительно совместимости этой кнопки с разными моделями мобильных телефонов.

Уход и обслуживание

Перед использованием трубки прочтите приведенные ниже рекомендации. Выполнение этих инструкций может продлить срок службы трубки.

- Во избежание повреждения внутренней электрической цепи продукта не подвергайте его воздействию жидкости, влаги или повышенной влажности.
- Не используйте агрессивные очистительные растворы для очистки трубки.
- Не подвергайте трубку воздействию чрезмерно высокой или низкой температуры, поскольку это приведет к сокращению срока службы электронных устройств или к повреждению некоторых пластмассовых деталей.
- Не роняйте, не бейте и не трясите устройство. Грубое обращение может привести к разрушению внутренних компонентов и точной механики.
- Не допускайте контакта трубки с острыми объектами, поскольку это может стать причиной царапин и повреждений.
- Не пытайтесь разобрать трубку. В случае непрофессионального выполнения это может привести к повреждению.

Если продукт не функционирует должным образом, доставьте его в ближайший авторизованный центр для обслуживания.

Часто задаваемые вопросы

- Что делать, если в моем мобильном устройстве нет порта ввода-вывода 3,5 мм? Посоветуйтесь с персоналом магазина, где было приобретено устройство. Персонал поможет подобрать необходимый переходник.
- Почему на моем мобильном устройстве не работают элементы управления громкостью? Элементы управления громкостью предназначены для использования преимущественно с указанными устройствами Apple. Они не применимы для других моделей.

Условия гарантии

Гарантия на эту трубку действует от даты покупки в соответствии с законодательными нормами страны, в которой была приобретена трубка. Сохраните чек или гарантийный талон, выданный продавцом. Они служат подтверждением даты покупки. В течение гарантийного периода все дефекты, связанные с материалами и изготовлением, будут устранены бесплатно путем ремонта или замены дефектного аппарата.

Гарантия не распространяется на дефекты, незначительно сказывающиеся на характеристиках и функциональности аппарата, а также на неисправности, возникшие в результате неправильной эксплуатации, естественного износа или действий третьих лиц. Эта гарантия не распространяется на случаи убытков, возникших в результате эксплуатации, сбоя или повреждения прибора. В частности, производитель не несет никакой ответственности за порчу имущества и денежный ущерб. Чтобы воспользоваться гарантией, обратитесь к продавцу, у которого вы приобрели трубку. Если в течение 12 месяцев со дня покупки в товаре выявлен дефект, связанный с производством или материалами, отправьте аппарат целиком (со всеми аксессуарами) и чек по указанному ниже адресу.

(Австралия)
Телефон службы поддержки Swissvoice: (02) 8096 5247

(Германия)
Для получения справочной информации, а также по поводу ремонтов, запчастей, технических вопросов и выполнения гарантийных обязательств с понедельника по пятницу с 09:00 до 18:00
Звоните по телефону 0180 55 82 888 (0,14 евро в минуту)
Адрес электронной почты: support-de@swissvoice.net

(Гонконг)
Swissvoice HK Ltd.
Адрес: Unit 1910, 19/F, Dominion Center
43-59, Queen's Road East, Wan Chai
Горячая линия: (852) 2466 9745 (с понедельника по пятницу, с 10:00 до 18:00)

(Польша)
Swissvoice SA Spółka Akcyjna Oddział w Polsce
Горячая линия: 801 800 308
Адрес: ul. Księcia Ziemowita 53, 03-885 Warszawa
Адрес электронной почты:

info.pl@swissvoice.net

(Швейцария)
Swissvoice Service Center
FASTLOG AG
Eisenbahnstrasse 95
CH-3645 GWATT (Thun)
Горячая линия: 0848 222 848
Адрес электронной почты: swissvoice@fastlog.ch

(Великобритания)
Горячая линия: 0844 848 0903
Адрес электронной почты: Technical.support@nimans.net

Сервисный центр Swissvoice отремонтирует аппарат или заменит его на новый.

Аттестация и соответствие

Предупреждение. Изменение или модификация устройства без прямого разрешения стороны, ответственной за обеспечение соответствия, может привести к лишению пользователя прав на эксплуатацию аппарата.

ПРИМЕЧАНИЕ. Оборудование было проверено и признано соответствующим ограничениям, предусмотренным для цифровых устройств класса В в соответствии с разделом 15 норм FCC (Федеральной комиссии связи США). Эти ограничения предусмотрены для обеспечения разумной защиты от нежелательных помех при использовании устройства в жилой зоне. Это оборудование производит, использует и излучает радиочастотную энергию, и в случае установки и использования в нарушение этих инструкций может создавать нежелательные помехи в работе устройств радиосвязи. Однако, не гарантируется отсутствие помех при использовании устройства в конкретном месте. Если аппарат создаст нежелательные помехи в работе приемников теле- и радиосвязи, что может быть вызвано выключением и выключением аппарата, пользователю рекомендуется попытаться устранить помехи одним из указанных ниже способов:

- Измените ориентацию или положение принимающей антенны.
- Увеличьте расстояние между аппаратом и приемником.
- Подключите аппарат к той розетке той цепи, к которой не подключен приемник.
- Проконсультируйтесь с дилером или специалистом по телерадиосвязи.

Если для обеспечения соответствия нормам требуется применение экранированных кабелей или других специальных принадлежностей, необходимо добавить положение, подобное указанному выше: для обеспечения соответствия ограничениям, предусмотренным FCC для устройств класса В, необходимо использовать экранированные кабели.

CE Значок «CE» подтверждает соответствие телефона требованиям упомянутой директивы.

swissvoice

www.swissvoice.net

2012 Copyright by Swissvoice

SV 20403XX 2A5

Printed in China

410mm

SV 204036