



User's Guide



TEW-AI86D
TEW-AI86DB

Table of Contents

Русский	1
1. Что нужно сделать в самом начале	1
2. Порядок подключения	2
Troubleshooting	7

1. Подготовка к монтажу

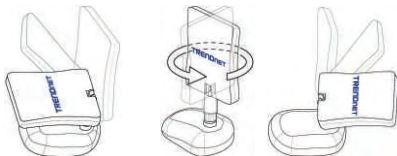


Содержимое упаковки

- TEW-AI86D/TEW-AI86DB
- Подставка под антенну (только для TEW-AI86DB)
- Печатное руководство пользователя
- Монтажный комплект (только для TEW-AI86DB)

Описание изделия

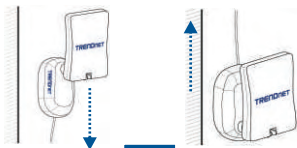
У направленной комнатной антенны предусмотрена розетка разъема SMA, подключаемая к имеющейся точке доступа или адаптеру беспроводной сети.



⚠ Внимание: Антенна наклоняется под углом от 0° до 180° и вращается на 360° . Внутренний антенный провод закреплен, поэтому не следует поворачивать антенну на более чем 360° .

Крепление на стене или перегородке (подставка антенны с встроенными магнитами)

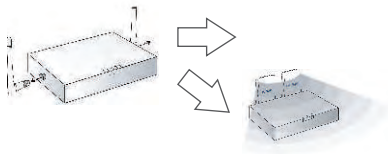
Для использования антенны ее закрепляют на стене с помощью крепежных деталей и шурупов из комплекта или просто прикрепляют к металлической поверхности.



2. Установка оборудования

Рекомендуемые устройства для подключения вместе с данной антенной

Беспроводные базовые станции со съемной(ыми) антенной(ами): Для того чтобы сфокусировать передаваемый сигнал и увеличить дальность приема в домашних условиях или на работе, антенна генерирует направленный сигнал с величиной угла 80° .



Беспроводный PCI-адаптер или IP-камера со съемной антенной



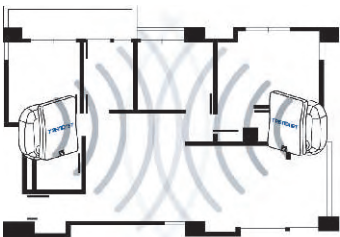
⚠️ Рекомендация: В связи с двунаправленностью WiFi-устройств (прием/передача) рекомендуется также установить в качестве клиента внешние антенны на базовой станции точки доступа.

Рекомендуемые положения при установке

Антенна TEW-AI86D обеспечивает зону уверенного приема направленных сигналов с величиной угла 80° . Поэтому лучше всего установить антенну в углу зоны уверенного приема.



Антенны TEW-AI86D также можно установить в боковой части / на краю зоны уверенного приема при передаче на дальнейе расстояние через зал / коридор.



Способы крепления и конфигурация антенной подставки

⚠ ПЕРЕД ТЕМ, КАК ПРОСВЕРЛИТЬ ОТВЕРСТИЯ В СТЕНЕ, ПРОЧТИТЕ СЛЕДУЮЩИЕ УКАЗАНИЯ НИЖЕ.



Сняв нижнюю крышку с опорной поверхности, снимите металлическую опорную пластину с потолочных зажимов, открыв доступ к отверстиям под шурупы.

⚠ Для уменьшения веса и увеличения силы притяжения настоятельно рекомендуется снять металлическую пластину перед установкой антенны на потолке, межкомнатной перегородке или любой металлической поверхности.



Выберите место установки



Приложите шаблон подставки



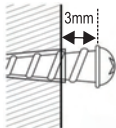
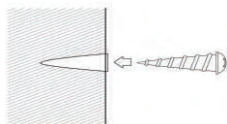
Разметьте положение для шурупов

⚠ ВНИМАНИЕ: Обязательно сделайте так, чтобы точка доступа / клиентское устройство доходило до места расположения антенны (антенный кабель имеет длину 1 м/3 фута).

После разметки на стене точек для сверления отверстий соберите подставку антенны без металлической опоры. Зажимы не должны выступать.

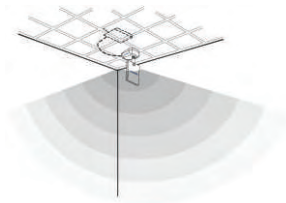
Совет в отношении шурупов

Просверлив отверстия в гипсокартоне / гипсовой стене / штукатурной плите, вставьте пластиковый анкер в отверстие (сверло 1/8 дюйма (3 мм)). Не заворачивайте до конца шуруп, оставив его на 3 – 5 мм снаружи (1/8 дюйма), как показано на схемах ниже.



Крепление на стене с помощью потолочных зажимов или магнитов

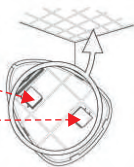
Специальное приспособление для крепления на потолке в основном рекомендуется в случаях, когда беспроводная базовая станция скрыта за потолком или в корпусе, предохраняющем от кражи.



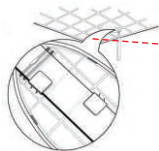
Порядок сборки антенной подставки с потолочными конструкциями.



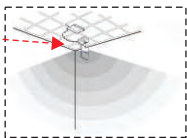
Нажмите на лапку и
поднимите



Отведите крышку,
открыв доступ к
потолочным зажимам



Прикрепите зажимы к
Т-образному элементу



Закройте точку доступа /
маршрутизатор

! **Примечание:** Если потолочные Т-образные элементы изготовлены из стали, может не потребоваться переборос крышки антенной подставки, так как подставка на магнитах, которые используются для крепления антенны к потолочному Т-образному элементу.