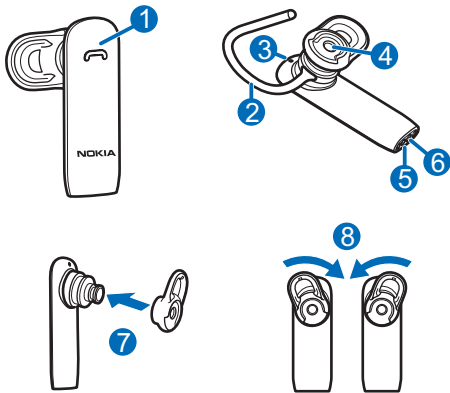
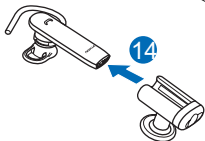
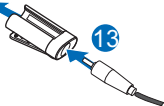
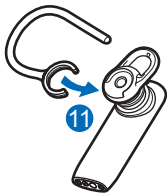


Беспроводная мини-гарнитура Nokia Bluetooth BH-217



Выпуск 1



ДЕКЛАРАЦИЯ СООТВЕТСТВИЯ

КОРПОРАЦИЯ NOKIA заявляет, что изделие ВН-217 соответствует основным требованиям и другим соответствующим положениям Директивы Совета Европы 1999/5/ЕС. Копию Декларации соответствия можно загрузить с Web-страницы http://www.nokia.com/phones/declaration_of_conformity/.

CE 2150

© 2010 Nokia. Все права защищены.

Nokia, Nokia Connecting People и логотип Nokia Original Accessories являются торговыми марками или зарегистрированными торговыми марками корпорации Nokia. Nokia tune является звуковым логотипом корпорации Nokia. Названия других изделий или компаний, указанные здесь, могут быть торговыми марками или торговыми наименованиями соответствующих владельцев.

Воспроизведение, передача, распространение или хранение в любой форме данного документа или любой его

части без предварительного письменного разрешения корпорации Nokia запрещено. Корпорация Nokia придерживается политики непрерывного развития. Корпорация Nokia оставляет за собой право вносить любые изменения и улучшения в любое изделие, описанное в этом документе, без предварительного уведомления.

Bluetooth is a registered trademark of Bluetooth SIG, Inc.

В максимально допустимой действующим законодательством степени корпорация Nokia и ее держатели лицензий ни при каких обстоятельствах не принимают на себя никакой ответственности за потерю данных или прибыли, а также ни за какой специальный, случайный, воследовавший или косвенный ущерб, какими бы причинами это ни было вызвано.

Содержание этого документа представлено на условиях «как есть». Кроме требований действующего законодательства, никакие иные гарантии, как явные, так и подразумеваемые, включая (но не

ограничиваясь) неявные гарантии коммерческой ценности и пригодности для определенной цели, не касаются точности, надежности или содержания этого документа. Корпорация Nokia оставляет за собой право пересматривать или изменять содержимое данного документа в любое время без предварительного уведомления. Наличие в продаже изделий зависит от региона. За дополнительной информацией обращайтесь к дилеру Nokia. Данное устройство может

содержать компоненты, технологии и/или программное обеспечение, подпадающие под действие экспортного законодательства США и других стран. Любое использование в нарушение законодательства запрещено.

Телефон горячей линии Nokia:

8 800 700 2222

Факс: +7 (495) 795-05-03

125009, Москва, Тверская ул., 7, а/я 25
Nokia

www.nokia.ru

Введение

Используя мини-гарнитуру Bluetooth Nokia BH-217, можно выполнять вызовы и отвечать на них с помощью совместимого мобильного устройства, не держа его в руках.

Перед началом эксплуатации мини-гарнитуры внимательно изучите данное руководство. Также см. руководство пользователя к устройству, которое подключаете к мини-гарнитуре.

Данное изделие может содержать мелкие детали. Храните их в недоступном для детей месте.



Предупреждение. Разъемы зажима и автомобильного держателя могут содержать небольшое количество никеля. У людей, чувствительных к никелю, в результате длительного контакта частей с кожей могут возникать некоторые симптомы.

Технология беспроводной связи Bluetooth

Технология беспроводной связи Bluetooth обеспечивает связь с другими совместимыми устройствами без использования кабелей. Необязательно, чтобы мини-гарнитура и другое устройство

находились в пределах прямой видимости, но они должны находиться в пределах 10 метров друг от друга. На соединения могут влиять помехи от таких препятствий, как стены, или помехи от других электронных устройств.

Мини-гарнитура совместима со спецификацией Bluetooth версии 2.1 + EDR и поддерживает профиль мини-гарнитуры 1.1 и профиль громкой связи 1.5. Информацию о совместимости данного устройства с другими устройствами можно получить у изготовителей этих устройств.

Начало работы

Мини-гарнитура содержит следующие компоненты, показанные на титульном листе: многофункциональная клавиша (1), ушная петля (2), индикатор (3),

динамик (4), микрофон (5) и разъем для подключения зарядного устройства (6).

Для работы с мини-гарнитурой необходимо зарядить аккумулятор и выполнить сопряжение мини-гарнитур с совместимым устройством.

Детали устройства обладают магнитными свойствами. Возможно притяжение металлических предметов к устройству. Не храните рядом с устройством кредитные карточки и другие магнитные носители информации — это может привести к уничтожению информации.

Зарядка аккумулятора

Перед зарядкой аккумулятора внимательно ознакомьтесь с информацией в разделе «Информация об аккумуляторах и зарядных устройствах».

1. Включите зарядное устройство в розетку.

2. Подсоедините провод зарядного устройства к разъему для подключения зарядного устройства.

Для зарядки мини-гарнитур в зажиме или автомобильном держателе вставьте нижний конец мини-гарнитур в зажим или автомобильный держатель (12) и подключите кабель зарядного устройства к разъему для зарядки на зажиме или держателе (13).

Во время зарядки индикатор горит красным цветом.

Продолжительность полной зарядки аккумулятора может составлять до 2 часов.

3. При полной зарядке аккумулятора загорится зеленый световой индикатор. Отключите зарядное устройство от мини-гарнитур (или от зажима, или

автомобильного держателя), затем от настенной розетки.

Отсоединяя зарядное устройство, держитесь за вилку, а не за шнур.

Время работы от полностью заряженного аккумулятора достигает 5 часов в режиме разговора. При хранении мини-гарнитуры в зажиме или автомобильном держателе полностью заряженный аккумулятор обеспечивает до 3 месяцев работы в режиме ожидания. При использовании мини-гарнитуры без зажима или держателя время работы в режиме ожидания составляет до 100 часов.

Если мини-гарнитура не подключена к зарядному устройству, для проверки заряда аккумулятора нажмите многофункциональную клавишу при подключенной к мобильному

устройству мини-гарнитуры. Зеленый цвет индикатора свидетельствует о достаточном уровне заряда. Желтый цвет индикатора свидетельствует о том, что вскоре может потребоваться зарядка. Если цвет индикатора красный, следует зарядить аккумулятор.

При низком уровне зарядки аккумулятора мини-гарнитура подает звуковой сигнал каждые 5 минут, индикатор мигает красным цветом, и, если голосовые подсказки включены, подается звуковое оповещение. Если голосовые подсказки включены, оповещение звучит также при полной разрядке аккумулятора.

Включение мини-гарнитуры

Извлеките мини-гарнитуру из зажима или автомобильного держателя. Если мини-гарнитура

находится не в зажиме или держателе, нажмите многофункциональную клавишу. Мини-гарнитура подает звуковой сигнал, а пока она пытается подключиться к последнему или к двум последним использованным устройствам, медленно мигает зеленый индикатор.

Когда мини-гарнитура подключена хотя бы к одному устройству и готова к использованию, индикатор медленно мигает синим цветом. Если мини-гарнитура не сопряжена с устройством, она автоматически переключается в режим сопряжения.

Выключение мини-гарнитуры

Поместите мини-гарнитуру в зажим или автомобильный держатель или нажмите многофункциональную клавишу и удерживайте ее нажатой в течение приблизительно 5 секунд.

Мини-гарнитура подаст звуковой сигнал, а индикатор кратковременно загорится красным цветом.

Если мини-гарнитура не устанавливает соединение с устройством в течение приблизительно 30 минут, она выключается автоматически.

Сопряжение и подключение мини-гарнитуры

Для работы с мини-гарнитурой необходимо выполнить сопряжение и подключить мини-гарнитуру к совместимому устройству.

Можно выполнить сопряжение мини-гарнитуры с восемью устройствами, но одновременно она может быть подключена только к двум устройствам.

Порядок выполнения сопряжения и подключения мини-гарнитуры к устройству:

1. Убедитесь в том, что мобильное устройство включено, а мини-гарнитура — выключена.

2. Включите мини-гарнитуру, если она предварительно не была сопряжена с устройством.

Мини-гарнитура переключается в режим сопряжения, и индикатор начинает быстро мигать синим цветом.

Если мини-гарнитура ранее была сопряжена с устройством, убедитесь, что она выключена и не помещена в зажим или автомобильный держатель, нажмите многофункциональную клавишу и удерживайте ее нажатой приблизительно 5 секунд до тех пор, пока синий индикатор не начнет быстро мигать.

3. В течение приблизительно 3 минут включите функцию Bluetooth на устройстве

и выполните на нем поиск устройств Bluetooth. Подробную информацию см. в руководстве по эксплуатации мобильного устройства.

4. В списке обнаруженных устройств выберите мини-гарнитуру.

5. При необходимости введите код доступа **0000** для сопряжения мини-гарнитуры с мобильным устройством и установления соединения.

Для некоторых устройств соединение необходимо устанавливать отдельно после выполнения сопряжения.

Когда мини-гарнитура подключена хотя бы к одному устройству и готова к использованию, индикатор медленно мигает синим цветом.

Для подключения мини-гарнитуры вручную к последнему

использовавшемся устройству нажмите многофункциональную клавишу и удерживайте ее нажатой в течение приблизительно 2 секунд (когда другие устройства не подключены) или установите соединение в меню Bluetooth требуемого устройства.

Можно настроить устройство таким образом, что мини-гарнитура подключится к нему автоматически. В устройстве Nokia для включения этой функции необходимо изменить параметры сопряженного устройства в меню Bluetooth.

Основные операции

Смена насадки наушника

Мини-гарнитура может поставляться с насадками различных размеров. Выберите насадку, которая удобнее всего держится в ухе.

Для замены насадки снимите с наушника старую насадку и наденьте новую (7).

Ношение мини-гарнитуры

Чтобы использовать мини-гарнитуру с петлей для ношения на ухе, присоедините петлю (11). Чтобы отсоединить петлю для ношения на ухе, осторожно вытяните ее из мини-гарнитуры.

Можно повернуть насадку, чтобы надежно закрепить мини-гарнитуру в ухе (8). Например, если Вы носите мини-гарнитуру на правом ухе, для достижения максимального

удобства насадку можно повернуть вправо. Если Вы носите серьги, убедитесь в том, что серьга не зацепляется за мини-гарнитуру.

Чтобы надеть мини-гарнитуру на ухо, пропустите ушную петлю за ухом (9) и аккуратно вставьте динамик в ухо. Направьте мини-гарнитуру в сторону рта (10).

Хранение в зажиме или автомобильном держателе

Когда Вы не носите мини-гарнитуру на ухе, храните ее в зажиме или автомобильном держателе. Когда мини-гарнитура находится в зажиме или держателе, она выключена. При извлечении мини-гарнитуры из зажима или держателя она автоматически включается.

Чтобы поместить мини-гарнитуру в зажим или держатель, вдвиньте

ее на место (14). Для извлечения мини-гарнитуры выдвиньте ее.

Установка автомобильного держателя

При установке держателя в автомобиле убедитесь, что он не препятствует и не мешает работе рулевой системы, системы торможения или других систем, используемых в автомобиле (например, подушек безопасности), а также не закрывает поле обзора водителя. Убедитесь, что разворачивание подушки безопасности не блокируется и не затруднено.

Для установки автомобильного держателя снимите с него защитную накладку и прижмите держатель к плоской поверхности, чтобы он закрепился на месте. Не устанавливайте держатель в местах

возможного контакта в случае аварии или столкновения.

Использование автомобильного держателя

При использовании мини-гарнитуры в автомобильном держателе строго соблюдайте местное законодательство. Не держите в руке мобильное устройство за рулем движущегося автомобиля. Помните о том, что безопасность дорожного движения имеет первостепенное значение!

Управляйте мини-гарнитурой или автомобильным держателем только в том случае, если это безопасно в конкретных условиях дорожного движения.

Регулярно проверяйте надежность крепления автомобильного держателя с помощью клейкого слоя в его нижней части, особенно в условиях сильных перепадов

температур. Рекомендуется не оставлять автомобильный держатель в автомобиле под воздействием прямых солнечных лучей или чрезмерного нагревания.

Регулировка громкости

Мини-гарнитура автоматически настроит громкость в соответствии с окружающим уровнем шума. Для настройки громкости вручную используйте элементы управления громкостью подключенного устройства.

Выбранный уровень громкости сохраняется для устройства, которое в данный момент подключено к мини-гарнитуре.

Вызовы

Для выполнения вызова при подключенной мини-гарнитуре используйте мобильное устройство как обычно.

Для повторного вызова последнего набранного номера (если мобильное устройство поддерживает эту функцию с мини-гарнитурой) в режиме ожидания дважды нажмите многофункциональную клавишу (мини-гарнитура не должна находиться в зажиме или автомобильном держателе).

Для включения функции голосового набора (если мобильное устройство поддерживает эту функцию с мини-гарнитурой) в режиме ожидания нажмите многофункциональную клавишу и удерживайте ее нажатой в течение приблизительно 2 секунд (мини-гарнитура не должна находиться в зажиме или держателе). Продолжайте работу согласно описанию в руководстве по эксплуатации мобильного устройства.

Для ответа на вызов извлеките мини-гарнитуру из зажима или

автомобильного держателя. Если мини-гарнитура находится не в зажиме или держателе, нажмите многофункциональную клавишу. Для отклонения вызова нажмите многофункциональную клавишу дважды или поместите мини-гарнитуру в зажим или автомобильный держатель.

Для завершения вызова поместите мини-гарнитуру в зажим или держатель либо нажмите многофункциональную клавишу (мини-гарнитура не должна находиться в зажиме или держателе).

Для переключения вызова между мини-гарнитурой и совместимым подключенным устройством нажмите и удерживайте многофункциональную клавишу в течение приблизительно 2 секунд.

Подключение к двум устройствам

Мини-гарнитуру можно подключить к двум устройствам одновременно.

Сопряжение и подключение к двум устройствам

Для сопряжения мини-гарнитуры с двумя устройствами включите мини-гарнитуру, переведите ее в режим сопряжения и выполните ее сопряжение с первым устройством. Выключите мини-гарнитуру, переведите ее в режим сопряжения и выполните ее сопряжение со вторым устройством.

Для подключения мини-гарнитуры к двум устройствам выключите ее, а затем снова включите.

Выполнение вызовов

Если мини-гарнитуру можно подключить к двум устройствам одновременно и используется функция повторного или голосового набора, вызов выполняется на устройстве, которое использовалось в последний раз для выполнения вызова, когда к нему была подключена мини-гарнитура.

Для ответа на вызов на одном подключенном устройстве и завершения вызова на другом устройстве нажмите многофункциональную клавишу.

Для ответа на вызов на одном подключенном устройстве и удержания активного вызова на другом устройстве нажмите многофункциональную клавишу и удерживайте ее нажатой в течение приблизительно 2 секунд.

Для завершения вызова на одном подключенном устройстве и перехода к удержанному вызову на другом устройстве нажмите многофункциональную клавишу.

Для переключения между активным вызовом на одном устройстве и вызовом в режиме удержания на другом устройстве нажмите многофункциональную клавишу и удерживайте ее нажатой в течение приблизительно 2 секунд.

Включение или отключение голосовых подсказок

Убедитесь, что мини-гарнитура выключена и не помещена в зажим или автомобильный держатель. Нажмите многофункциональную клавишу и удерживайте ее нажатой в течение приблизительно 5 секунд, затем нажмите многофункциональную клавишу

еще раз и удерживайте ее нажатой в течение приблизительно 2 секунд.

При включении голосовых подсказок индикатор мигает один раз зеленым цветом. При отключении голосовых подсказок индикатор мигает один раз желтым цветом. В обоих случаях также звучит оповещение.

Удаление сопряжений

Для удаления информации о сопряжениях из памяти мини-гарнитуры выключите мини-гарнитуру, нажмите многофункциональную клавишу и удерживайте ее нажатой в течение приблизительно 8 секунд. Мини-гарнитура дважды подаст звуковой сигнал, индикатор поочередно загорается красным и зеленым цветом, и мини-гарнитура переключается в режим сопряжения.

Устранение неполадок

Если не удастся подключить мини-гарнитуру к совместимому

устройству, убедитесь, что она заряжена, включена и сопряжена с этим устройством.

Информация об аккумуляторах и зарядных устройствах

Данное устройство содержит внутренний неизвлекаемый перезаряжаемый аккумулятор. Не пытайтесь извлекать аккумулятор из устройства, так как это может повредить устройство. Для подключения к данному устройству предназначены следующие зарядные устройства: AC-3, AC-4, AC-5, AC-8, DC-4 и DC-9. Точный номер модели зарядного устройства зависит от типа штекера. Используются следующие идентификаторы штекеров: E, X, AR, U, A, C, K или B. Аккумулятор можно заряжать и разряжать сотни раз, однако при этом он постепенно изнашивается.

Значения времени работы в режиме разговора и в режиме ожидания являются ориентировочными.

Фактическое время работы в различных режимах зависит от выбранных параметров устройства, используемых функций, состояния аккумулятора и температуры окружающей среды.

Если аккумулятор длительное время не использовался, перед началом зарядки, возможно, потребуется подключить зарядное устройство, затем отключить и вновь подключить его.

Если аккумулятор полностью разряжен, световой индикатор зарядки отображается только через несколько минут.

Неиспользуемое зарядное устройство следует отключать от источника питания и от устройства. Не оставляйте полностью заряженный аккумулятор подключенным к зарядному устройству, поскольку это может сократить срок службы аккумулятора. Если полностью заряженный аккумулятор не используется, он постепенно разряжается.

Аккумулятор следует хранить при температуре от 15 до 25 °C. Слишком высокая и слишком низкая температура приводит к снижению емкости и срока службы аккумулятора. Чрезмерно нагретый или охлажденный аккумулятор может стать причиной временной неработоспособности устройства.

Не уничтожайте аккумуляторы путем сжигания, так как они могут взорваться. Утилизация отслуживших аккумуляторов осуществляется в соответствии с местным законодательством. По возможности сдавайте аккумуляторы для вторичной переработки. Запрещается выбрасывать аккумуляторы вместе с бытовым мусором.

Зарядные устройства следует использовать только по их прямому назначению. Применение не по назначению или использование не одобренных зарядных устройств может создавать угрозу возгорания, взрыва или других опасностей. Кроме того, это может привести к аннулированию гарантии. Если Вам кажется, что зарядное устройство неисправно, перед продолжением его эксплуатации обратитесь в сервисный центр. Не используйте неисправное зарядное устройство. Зарядные устройства следует использовать исключительно в помещениях.

Уход за устройством

Данное устройство, зарядное устройство и аксессуары требуют осторожного обращения. Соблюдение приведенных ниже рекомендаций позволит выполнить все условия предоставления гарантии.

- Оберегайте устройство от влаги. Атмосферные осадки, влага, любые жидкости могут содержать минеральные частицы, вызывающие коррозию электронных схем. При попадании влаги в устройство полностью высушите его.
- Не используйте и не храните устройство в запыленных или загрязненных помещениях. Это может вызвать повреждение подвижных частей и электронных компонентов.
- Не храните устройство при повышенной температуре. Высокая температура может привести к сокращению срока службы устройства, повредить аккумулятор и вызвать деформацию или оплавление пластмассовых деталей.
- Не храните устройство при низкой температуре. При повышении температуры устройства (до нормальной температуры) возможна конденсация влаги внутри корпуса, что может привести к повреждению электронных плат.
- Не пытайтесь вскрывать корпус устройства.
- Оберегайте устройство от падения, ударов и тряски. Неосторожное обращение может привести к дефектам внутренних печатных плат и механических компонентов.

- Для очистки поверхности устройства пользуйтесь только мягкой, чистой и сухой тканью.
- Не раскрашивайте устройство. Краска может засорить движущиеся узлы и нарушить их нормальную работу.

Утилизация

Возвращайте использованные электронные изделия, аккумуляторы и упаковочные материалы в специальные пункты сбора. Это позволяет предотвратить неконтролируемые выбросы отходов и способствует повторному использованию материалов. Информацию об экологичности и порядке утилизации изделий Nokia можно найти по адресу www.nokia.com/werecycle, а для мобильных устройств — по адресу www.nokia.mobi/werecycle.



Знак перекрещенного мусорного контейнера на изделии, аккумуляторе, в документации или на упаковке означает, что по окончании срока службы все электрические и электронные изделия, батареи и аккумуляторы подлежат отдельной утилизации. Это требование применяется в странах ЕС. Не уничтожайте эти изделия вместе с неотсортированными городскими отходами. Подробную информацию об экологических характеристиках устройства см. на веб-сайте www.nokia.com/ecodeclaration.