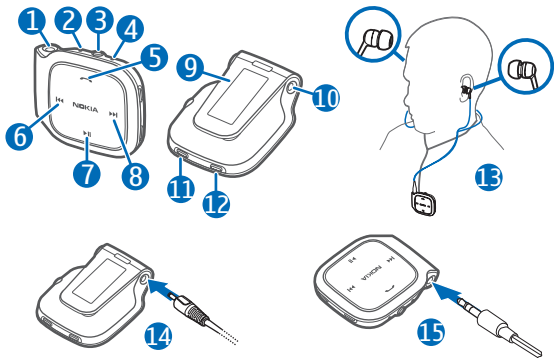


# Стереогарнитура Nokia Bluetooth BH-214



9214031/2



ME 96

## ДЕКЛАРАЦИЯ СООТВЕТСТВИЯ

КОРПОРАЦИЯ NOKIA заявляет, что изделие BH-214 соответствует основным требованиям и другим соответствующим положениям Директивы Совета Европы 1999/5/ЕС. Копию Декларации соответствия можно загрузить с Web-страницы [http://www.nokia.com/phones/declaration\\_of\\_conformity/](http://www.nokia.com/phones/declaration_of_conformity/).

**CE 0197** 

© Корпорация Nokia, 2009 г.

С сохранением всех прав.

Nokia, Nokia Connecting People и логотип Nokia Original Accessories являются торговыми марками или зарегистрированными торговыми марками корпорации Nokia. Nokia tune является звуковым логотипом корпорации Nokia. Названия других

изделий или компаний, указанные здесь, могут быть торговыми марками или торговыми наименованиями соответствующих владельцев.

Воспроизведение, передача, распространение или хранение в любой форме данного документа или любой его части без предварительного письменного разрешения корпорации Nokia запрещено. Bluetooth is a registered trademark of Bluetooth SIG, Inc.

Корпорация Nokia постоянно совершенствует свою продукцию. Корпорация Nokia оставляет за собой право вносить любые изменения и улучшения в любое изделие, описанное в этом документе, без предварительного уведомления.

В максимально допустимой действующим законодательством степени корпорация Nokia и ее держатели лицензий ни при каких обстоятельствах не принимают на себя никакой ответственности за потерю данных или прибыли, а также ни за какой специальный, случайный, воследовавший или косвенный ущерб,

какими бы причинами это ни было вызвано.

Содержание этого документа представлено на условиях «как есть». Кроме требований действующего законодательства, никакие иные гарантии, как явные, так и подразумеваемые, включая (но не ограничиваясь этим) неявные гарантии коммерческой ценности и пригодности для определенной цели, не касаются точности, надежности или содержания этого документа. Корпорация Nokia оставляет за собой право пересматривать или изменять содержимое данного документа в любое время без предварительного уведомления.

Наличие в продаже конкретных изделий зависит от региона. Дополнительную информацию можно получить в представительстве Nokia.

Ограничение экспорта  
Данное устройство может содержать компоненты, технологии и/или программное обеспечение, подпадающие под действие экспортного законодательства США и других стран. Любое использование в нарушение законодательства запрещено.

**Телефон горячей линии Nokia:**  
+7 (495) 644-18-04

**Факс:** +7 (495) 795-05-03  
125009, Москва, Тверская ул. 7,  
а/я 25 Nokia  
[www.nokia.ru](http://www.nokia.ru)

## Введение

Стереогарнитура Nokia Bluetooth BH-214 позволяет посылать и принимать вызовы с помощью совместимого мобильного устройства в режиме громкой связи. Совместимый музыкальный проигрыватель позволяет также прослушивать музыку.

Внимательно прочитайте данное руководство перед использованием мини-гарнитуры. Также прочитайте руководство по эксплуатации устройства, подключаемого к мини-гарнитуре.

Данное изделие может содержать мелкие детали. Храните их в недоступном для детей месте. Поверхность этого устройства не содержит никеля.

## Технология беспроводной связи Bluetooth

Технология беспроводной связи Bluetooth позволяет соединять совместимые устройства без кабелей. Необязательно, чтобы мини-гарнитура и другое устройство находились в пределах прямой видимости, но они должны находиться в пределах 10 метров друг от друга. Помехи для соединения могут создаваться препятствиями, например, стенами, а также другими электронными устройствами.

Мини-гарнитура совместима с устройствами Bluetooth версии 2.1 + EDR и поддерживает следующие профили Bluetooth: профиль мини-гарнитуры 1.2, профиль громкой связи (HFP) 1.5, профиль

улучшенного распределения звука (A2DP) 1.2 и профиль удаленного управления звуком и видеоизображением 1.0.

Информацию о совместимости данного устройства с другими устройствами можно получить у изготовителей этих устройств.

## Начало работы

Мини-гарнитура состоит из следующих компонентов, показанных на титульном листе: аудиоразъем 3,5 мм (1) для наушников, микрофон (2), клавиша включения (3), индикатор (4), клавиша ответа на вызов/завершения вызова (5), клавиша перемотки назад (6), клавиша воспроизведения/паузы (7), клавиша перемотки вперед (8), зажим (9), разъем для подключения зарядного устройства (10), клавиша увеличения громкости (11) и клавиша уменьшения громкости (12).

Для работы с мини-гарнитурой необходимо зарядить аккумулятор и выполнить сопряжение мини-гарнитуры с совместимым устройством.

Детали устройства обладают магнитными свойствами. Возможно притяжение металлических предметов к устройству. Не храните рядом с устройством кредитные карточки и другие магнитные носители информации – это может привести к уничтожению информации.

### **Зарядка аккумулятора**

Перед зарядкой аккумулятора внимательно ознакомьтесь

с разделом «Информация об аккумуляторах и зарядных устройствах».



**Внимание!** Используйте только те зарядные устройства, применение которых с данной конкретной моделью рекомендовано компанией Nokia. Применение любых других аксессуаров может привести к аннулированию гарантий и сертификатов и может быть опасным.

Отсоединяя кабель питания аксессуара, держитесь за вилку, а не за шнур.

1. Включите зарядное устройство в сетевую розетку.
2. Подсоедините провод зарядного устройства к разъему для подключения зарядного устройства (14). Во время зарядки индикатор горит красным цветом.

Продолжительность полной зарядки аккумулятора может составлять до 2 часов.

3. Когда аккумулятор полностью заряжен, индикатор горит зеленым цветом. Отключите зарядное устройство от мини-гарнитуры, затем от розетки электросети.

Время работы от полностью заряженного аккумулятора достигает 8 часов в режиме разговора, до 300 часов в режиме ожидания и до 7 часов воспроизведения музыки.

Если мини-гарнитура не подключена к зарядному устройству, для проверки заряда аккумулятора нажмите клавишу ответа на вызов/завершения вызова, когда мини-гарнитура включена и не находится в режиме разговора. При достаточном уровне

заряда индикатор горит зеленым цветом. Желтый цвет индикатора свидетельствует о том, что вскоре может потребоваться зарядка. Если индикатор горит красным цветом, зарядите аккумулятор.

При низком уровне заряда аккумулятора мини-гарнитура каждые 5 минут подает одиночный тональный сигнал, а индикатор мигает красным цветом.

### **Включение и выключение**

Для включения нажмите клавишу включения и удерживайте ее нажатой в течение 2 секунд. Подается звуковой сигнал, и индикатор мини-гарнитуры горит зеленым цветом.

Мини-гарнитура пытается подключиться к мобильному устройству, к которому подключалась последним.

Для выключения нажмите клавишу включения и удерживайте ее

нажатой в течение приблизительно 5 секунд. Мини-гарнитура подает звуковой сигнал, и на короткое время загорается красный индикатор. Если мини-гарнитура не устанавливает соединения с устройством в течение приблизительно 30 минут, она выключается автоматически.

### **Сопряжение и подключение мини-гарнитуры**

Для использования мини-гарнитуры необходимо выполнить сопряжение и подключить ее к совместимому устройству.

Если в мобильном устройстве поддерживается профиль A2DP Bluetooth и предусмотрена совместимая функция музыкального проигрывателя, устройство можно использовать также для воспроизведения музыки через мини-гарнитуру.

Если в мобильном устройстве не поддерживается профиль A2DP, можно выполнить отдельное сопряжение мини-гарнитуры с мобильным устройством и музыкальным проигрывателем, который поддерживает этот профиль. Если мини-гарнитура сопряжена и соединена с мобильным устройством, отключите мини-гарнитуру от него перед сопряжением мини-гарнитуры с музыкальным проигрывателем.

1. Убедитесь в том, что мобильное устройство или музыкальный проигрыватель включены, а мини-гарнитура выключена.
2. Нажмите клавишу включения и удерживайте ее нажатой (приблизительно 5 секунд) до тех пор, пока синий индикатор не начнет быстро мигать.

3. В течение приблизительно 3 минут включите функцию Bluetooth мобильного устройства и выполните в нем поиск устройств Bluetooth.
4. В списке обнаруженных устройств выберите мини-гарнитуру.
5. При необходимости введите код доступа **0000** для сопряжения мини-гарнитуры с устройством и установления соединения. Если в устройстве отсутствует клавиатура, в нем может использоваться этот код доступа по умолчанию.  
Для некоторых устройств соединение необходимо устанавливать отдельно после выполнения сопряжения.

Когда мини-гарнитура подключена к устройству



и готова к использованию, синий индикатор медленно мигает.

Мини-гарнитура может быть сопряжена с восемью устройствами, однако одновременно возможно соединение только с одним устройством, поддерживающим профиль громкой связи, и другим устройством, поддерживающим профиль A2DP.

Для установки соединения вручную мини-гарнитуры с последним используемым устройством, которое поддерживает профиль громкой связи (например после потери соединения), выключите мини-

гарнитуру и включите или нажмите и удерживайте нажатой клавишу ответа на вызов/завершения вызова в течение 2 секунд. Для установки соединения вручную мини-гарнитуры с устройством, которое поддерживает профиль A2DP, нажмите клавишу воспроизведения/паузы.

В устройстве можно настроить автоматическое соединение с мини-гарнитурой. В устройстве Nokia для включения этой функции необходимо изменить параметры сопряженного устройства в меню Bluetooth.

## Основные операции

### Ношение мини-гарнитуры

Подключите наушники к аудиоразъему (15).

Для крепления мини-гарнитуры к одежде служит зажим. Перекиньте кабель правого наушника (помеченного R) через шею

и аккуратно вставьте ушные подушки в уши (13). Расположите мини-гарнитуру на расстоянии приблизительно 30 см возле рта.



**Внимание!** Использование мини-гарнитуры может снизить чувствительность

слуха к внешним звукам.

Не пользуйтесь минигарнитурой в ситуациях, создающих угрозу безопасности.

## Регулировка громкости

Для регулировки громкости во время разговора или прослушивания музыки нажмите клавишу увеличения или уменьшения громкости. Для быстрого изменения громкости нажмите и удерживайте нажатой одну из этих клавиш.

Можно также настроить громкость мини-гарнитуры на подключенном

устройстве A2DP, если эта функция поддерживается.

## Вызовы

Для посылки вызова при подключенной мини-гарнитуре используйте мобильное устройство, как обычно.

Для повторного вызова последнего набранного номера (если мобильное устройство поддерживает эту функцию с мини-гарнитурой) в режиме ожидания дважды нажмите клавишу ответа на вызов/завершения вызова.

Для включения функции голосового набора (если мобильное устройство поддерживает эту функцию с мини-гарнитурой) в режиме ожидания нажмите клавишу ответа на вызов/завершения вызова и удерживайте ее нажатой в течение приблизительно 2 секунд.

Следуйте инструкциям руководства по эксплуатации мобильного устройства.

Для завершения вызова нажмите клавишу ответа на вызов/ завершения вызова. Для отклонения вызова дважды нажмите эту клавишу.

Для переключения вызова между мини-гарнитурой и совместимым мобильным устройством нажмите клавишу ответа на вызов/ завершения вызова и удерживайте ее нажатой в течение приблизительно 2 секунд или отключите мини-гарнитуру. Для переключения вызова обратно на мини-гарнитуру нажмите клавишу ответа на вызов/завершения вызова и удерживайте ее нажатой в течение приблизительно 2 секунд или включите мини-гарнитуру.

## Прослушивание музыки

Для прослушивания музыки подключите мини-гарнитуру к совместимому музыкальному проигрывателю, который поддерживает профиль A2DP Bluetooth.

Функции воспроизведения музыки зависят от музыкального проигрывателя.

При ответе на вызов или посылке вызова во время прослушивания музыки до завершения разговора включается пауза.



**Внимание!** Слушайте музыку при умеренной громкости.

Продолжительное прослушивание при большой громкости может привести к повреждению слуха.

Для воспроизведения композиции выберите ее в музыкальном

проигрывателе и нажмите клавишу воспроизведения/паузы.

Для приостановки или продолжения воспроизведения нажмите клавишу воспроизведения/паузы. Для остановки воспроизведения нажмите и удерживайте клавишу воспроизведения/паузы нажатой.

Для выбора следующей композиции во время воспроизведения нажмите клавишу перемотки вперед. Для выбора предыдущей композиции нажмите клавишу перемотки назад дважды. Для быстрой перемотки текущей композиции нажмите и удерживайте нажатой одну из этих клавиш.

## **Включение и выключение индикаторов**

По умолчанию индикаторы отображаются всегда. Для их отключения в некоторых ситуациях

(например, на время разговора или когда мини-гарнитура подключена к мобильному устройству) или повторного включения нажмите клавишу включения и клавишу ответа на вызов/завершения вызова и удерживайте их нажатыми приблизительно 5 секунд, когда мини-гарнитура подключена к устройству.

## **Очистка параметров или сброс**

Для удаления настроек громкости и сопряжения мини-гарнитуры нажмите клавишу включения и клавишу ответа на вызов/завершения вызова и удерживайте их нажатыми в течение приблизительно 5 секунд, пока индикатор не начнет мигать попеременно красным и зеленым цветом.

Если мини-гарнитура перестала работать несмотря на то, что она заряжена, нажмите и удерживайте нажатой клавишу включения и подключите мини-гарнитуру к зарядному устройству.

## Устранение проблем

Если установить соединение мини-гарнитуры с совместимым устройством не удастся, убедитесь в том, что мини-гарнитура заряжена, включена и сопряжена с подключаемым устройством.

## Информация об аккумуляторах и зарядных устройствах

Данное устройство содержит внутренний неизвлекаемый перезаряжаемый аккумулятор. Не пытайтесь извлекать аккумулятор из устройства, так как это может повредить устройство. Для подключения к данному устройству предназначены следующие зарядные устройства: AC-3, AC-4, AC-5, AC-8, DC-4 и DC-9. Точный номер модели зарядного устройства зависит от типа штекера. Используются следующие

идентификаторы штекеров: E, EB, X, AR, U, A, C и UB. Аккумулятор можно заряжать и разряжать сотни раз, однако при этом он постепенно изнашивается. Осуществляйте перезарядку аккумулятора только с помощью зарядных устройств Nokia, рекомендованных для подключения к данному устройству. Применение других зарядных устройств может создавать угрозу пожара, взрыва, утечки или других опасностей.

Если аккумулятор используется впервые или аккумулятор длительное время не использовался, перед началом зарядки, возможно, потребуется подключить зарядное устройство, затем отключить и вновь подключить зарядное устройство. Если аккумулятор полностью разряжен, индикатор зарядки отображается только через несколько минут.

Неиспользуемое зарядное устройство следует отключать от источника питания и от устройства.

Не оставляйте полностью заряженный аккумулятор подключенным к зарядному устройству, поскольку избыточный заряд может сократить срок службы аккумулятора. Если полностью заряженный аккумулятор не используется, он постепенно разряжается.

Аккумулятор следует хранить при температуре 15 °C...25 °C. Слишком высокая и слишком низкая температура приводит к снижению

емкости и срока службы аккумулятора. Чрезмерно нагретый или охлажденный аккумулятор может стать причиной временной неработоспособности устройства. Характеристики аккумуляторов существенно ухудшаются при температуре ниже 0 °C.

Не уничтожайте аккумуляторы путем сжигания, так как они могут взорваться. Аккумуляторы могут взрываться также при повреждении.

Не используйте неисправные зарядные устройства.



**Важное замечание.**

Приведенные значения времени работы аккумулятора являются ориентировочными и зависят от состояния сотовой сети, используемых функций, продолжительности эксплуатации и состояния аккумулятора, климатических условий и многих других факторов.

## Уход и техническое обслуживание

Данное устройство разработано и изготовлено с использованием самых последних достижений техники и требует осторожного обращения. Следующие рекомендации позволят выполнить все условия предоставления гарантии.


- Оберегайте устройство от влаги. Атмосферные осадки, влага, любые жидкости могут содержать минеральные частицы, вызывающие коррозию электронных схем. При попадании влаги в устройство отсоедините аккумулятор и полностью высушите его.
- Не используйте и не храните устройство в запыленных или загрязненных помещениях. Это может вызвать повреждение подвижных частей и электронных компонентов.
- Не храните устройство при повышенной температуре. Высокая температура может привести к сокращению срока службы электронных устройств, повредить аккумуляторы и вызвать деформацию или оплавление пластмассовых деталей.
- Не храните устройство при пониженной температуре. При повышении температуры устройства (до нормальной температуры) возможна конденсация влаги внутри корпуса, что вызывает повреждение электронных плат.
- Не пытайтесь вскрыть корпус.
- Оберегайте устройство от падения, ударов и тряски. Неосторожное обращение может привести к дефектам внутренних печатных плат и механических компонентов.

- Не используйте для чистки устройства агрессивные химикаты, растворители для химической чистки и сильные моющие средства.
- Не раскрашивайте устройство. Краска может засорить движущиеся узлы и нарушить их нормальную работу.

Эти рекомендации в равной степени относятся к устройству, зарядному устройству и другим аксессуарам. При нарушении нормальной работы устройства обратитесь в ближайший специализированный сервисный центр.



## Утилизация

 Знак перечеркнутого мусорного контейнера на изделии, аккумуляторе, в документации или на упаковке означает, что по окончании срока службы все электрические и электронные изделия, батареи и аккумуляторы подлежат отдельной утилизации. Это требование применяется в странах ЕС.

Не уничтожайте эти изделия вместе с неотсортированными городскими отходами. Более подробную информацию можно читать в экологической декларации по адресу [www.nokia.com/environment](http://www.nokia.com/environment).

Возвращайте использованные электронные изделия, аккумуляторы и упаковочные материалы в специальные пункты сбора. Это позволяет предотвратить неконтролируемые выбросы отходов и способствует повторному использованию материалов. Подробные сведения можно уточнить у поставщика изделия, в местных органах по утилизации, государственных организациях по контролю деятельности производителей или у регионального представителя Nokia. Ознакомьтесь с порядком утилизации изделий Nokia по адресу [www.nokia.com/werecycle](http://www.nokia.com/werecycle), или в браузере мобильного устройства по адресу [www.nokia.mobi/werecycle](http://www.nokia.mobi/werecycle).