

## ОСНОВНОЕ РУКОВОДСТВО

[Логотип Razer Banshee™]

### СОДЕРЖАНИЕ

1. Введение
2. Комплектация
3. Системные требования
4. Установка, регистрация и техническая поддержка
5. Основные характеристики
6. Настройка Razer Banshee™
7. Безопасность и техническое обслуживание
8. Юридическая информация
9. Декларация соответствия стандартам Федеральной комиссии по связи США и информация о Директиве ЕС об утилизации отходов электронного и электрического оборудования.

### 1. ВВЕДЕНИЕ

...

---

### 2. КОМПЛЕКТАЦИЯ

- Игровая гарнитура Razer Banshee Starcraft® II
- Наушник/Резиновая накладка
- Сертификат подлинности
- Краткое руководство
- Основное руководство

### 3. СИСТЕМНЫЕ ТРЕБОВАНИЯ

ПК со встроенными USB-портами

Windows® 7 / Windows Vista® / Windows® XP

Mac OS X (v10.4.11 - 10.6)

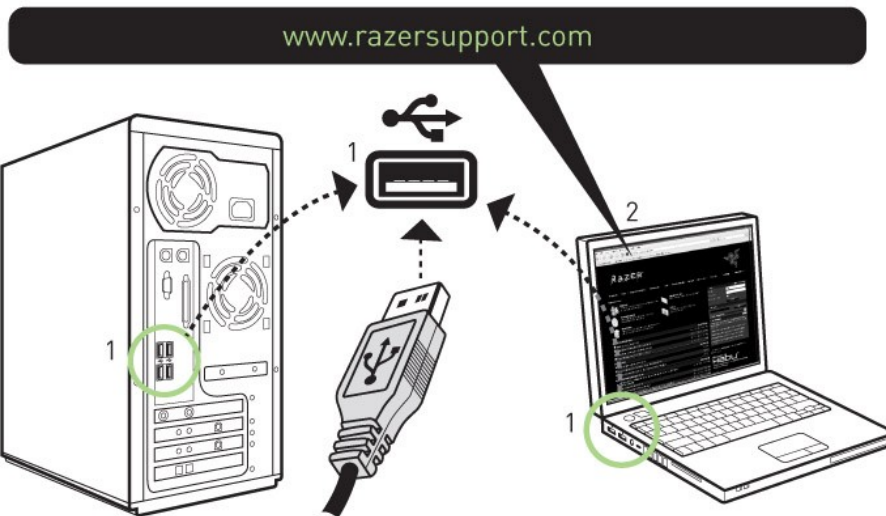
Подключение к Интернету (для установки драйвера)

35 МБ свободного места на жестком диске

---

### 4. ПОДКЛЮЧЕНИЕ RAZER BANSHEE

Если у вас уже установлен конфигуратор Razer Starcraft II, то просто подключите устройство. В повторной переустановке драйверов нет необходимости.



## Инструкция по установке на ПК с операционными системами Windows® 7 / Windows Vista® / Windows® XP

Шаг 1: Подключите Razer Banshee к USB-порту компьютера.

Шаг 2: Загрузите установочный файл драйвера с веб-узла <http://www.razersupport.com/>.

Шаг 3: Запустите программу установки.

Шаг 4: Выберите язык настройки. Нажмите кнопку «ОК», чтобы продолжить.

Шаг 5: Появится окно мастера установки драйвера Razer Banshee. Нажмите кнопку NEXT (ДАЛЕЕ), чтобы продолжить.

Шаг 6: Прочитайте текст лицензионного соглашения. Если вы согласны со всеми условиями, выберите «I accept the terms in the license agreement» («Я принимаю условия лицензионного соглашения»). Нажмите кнопку NEXT (ДАЛЕЕ), чтобы продолжить.

Шаг 7: Введите имя пользователя и название организации. Нажмите кнопку NEXT (ДАЛЕЕ), чтобы продолжить.

Шаг 8: Выберите вариант установки. Нажмите кнопку NEXT (ДАЛЕЕ), чтобы продолжить.

Шаг 9: Если все правильно, нажмите кнопку INSTALL (УСТАНОВИТЬ), чтобы начать установку.

Шаг 10: После завершения установки нажмите кнопку FINISH (ГОТОВО), чтобы завершить установку.

Шаг 11: Перезагрузите компьютер, следуя инструкциям на экране. Нажмите кнопку YES (ДА).

---

## РЕГИСТРАЦИЯ RAZER BANSHEE

Для регистрации товара посетите Интернет-страницу [www.razerzone.com/registration/](http://www.razerzone.com/registration/).

Преимущества регистрации:

- Один год ограниченной гарантии производителя
  - Бесплатная техническая поддержка на [www.razersupport.com](http://www.razersupport.com).
- 

## 5. ОСНОВНЫЕ ХАРАКТЕРИСТИКИ

Действия, назначенные кнопкам «по умолчанию»



A Микрофон с усилителем и функцией фильтрации шумов

B Объемный звук 2.0

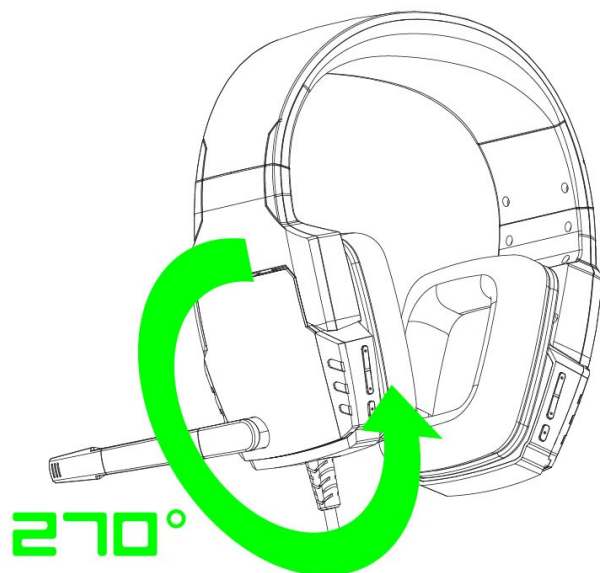
C Позолоченный штекер USB



- |                   |                                  |
|-------------------|----------------------------------|
| D Левая кнопка 1  | – Увеличение громкости микрофона |
| E Левая кнопка 2  | – Уменьшение громкости микрофона |
| F Левая кнопка 3  | – Выключение микрофона           |
| G Правая кнопка 1 | – Увеличение громкости           |
| H Правая кнопка 2 | – Уменьшение громкости           |
| I Правая кнопка 3 | – Отключение звука               |

[Схема: Вид наушников сбоку]

- J Подсветка логотипа Starcraft II
- K Подсветка боковых полос
- L Подсветка нижней части



---

## 6. ТЕХНИЧЕСКИЕ ХАРАКТЕРИСТИКИ

### Наушники

- Воспроизводимый диапазон частот: 20 - 20 000 Гц
- Сопротивление: 32Ω при 1 кГц
- Чувствительность (при 1 кГц, 1 В/Па): >102 дБ при 1 кГц
- Динамики: 50 мм, с неодимовыми магнитами
- Кабель: Оплетенный USB-кабель длиной 2,1 м

### Микрофон

- Воспроизводимый диапазон частот: 100 - 10 000 Гц
  - Чувствительность (-42 ± 2 дБ при 1 кГц, 1 В/Па)
  - Отношение сигнал-шум: >58 дБ
  - Диаграмма направленности: Однонаправленный
- 

## 7. НАСТРОЙКА RAZER BANSHEE

Перед началом конфигурирования Razer Starcraft II необходимо установить драйвер, при этом в системной области панели задач соответствующая иконка должна быть активной.



#### **ВКЛАДКА УПРАВЛЕНИЯ УРОВНЕМ ЗВУКА**

Доступны следующие функции.

##### **Master Volume Control (Основная регулировка громкости звука):**

Регулировка громкости наушников.

##### **Individual Volume Control (Индивидуальная регулировка громкости звука):**

Регулировка громкости левого и правого наушников.

##### **Mute Headphones (Отключение звука наушников):**

Отключение звука.

#### **ВКЛАДКА «НАСТРОЙКИ ЭКВАЛАЙЗЕРА»**



### Equalizer (Эквалайзер)

10-полосный эквалайзер позволяет регулировать амплитудно-частотную характеристику звукового сигнала или тональность.

### Equalizer Preset Effects (Стандартные эффекты эквалайзера):

В выпадающем меню есть 8 предварительно заданных эффектов.

Для добавления личных настроек эквалайзера в список стандартных настроек нажмите «Save Preset» (Сохранить предварительные настройки).

**ВКЛАДКА «НАСТРОЙКИ МИКРОФОНА»**



**Mic Volume Control (Регулировка громкости звука микрофона):**

Если звук микрофона кажется вам слишком тихим, громкость можно увеличить с помощью регулятора громкости микрофона.

**Mute Microphone (Выключение микрофона):**

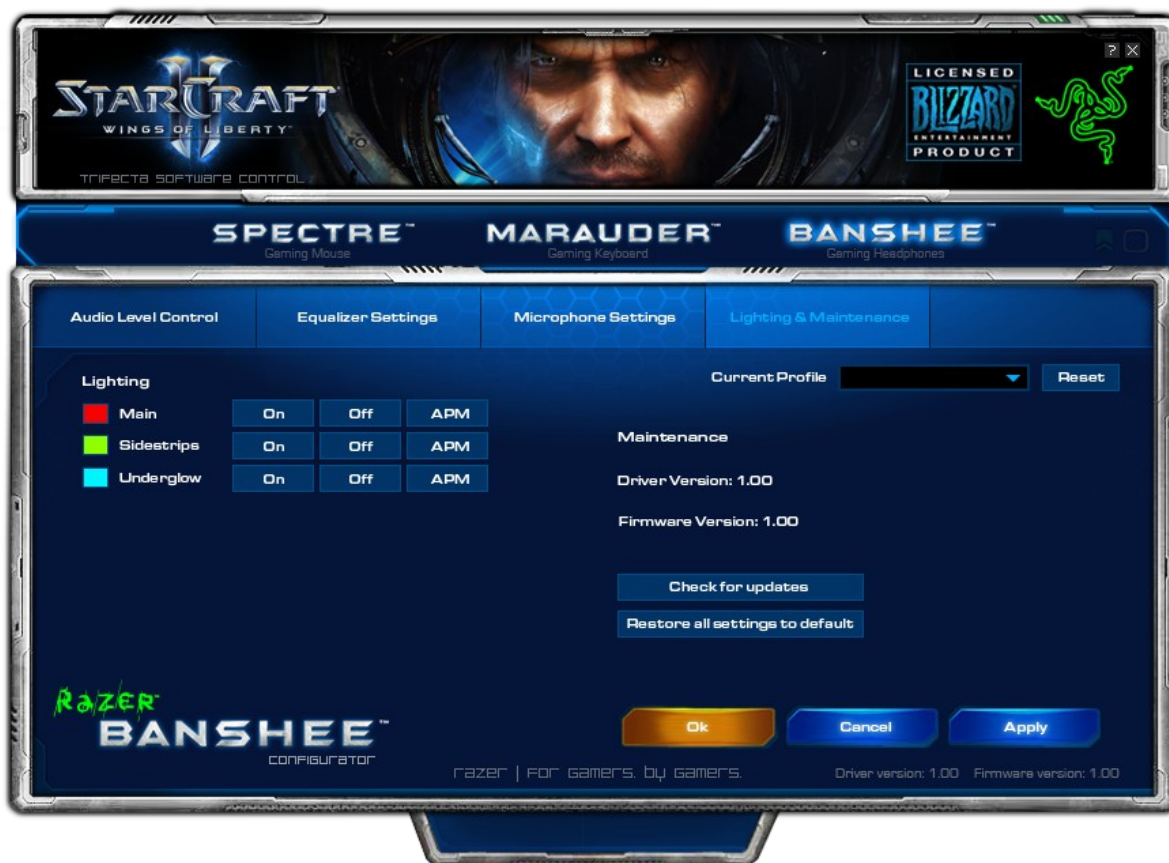
Выключение микрофона.

**Automatic Gain Control (Автоматическая регулировка усиления):**

Данная функция предотвращает искажение звукового сигнала на входе от звуков, улавливаемых микрофоном.

**ВКЛАДКА «ПОДСВЕТКА И ТЕХНИЧЕСКОЕ ОБСЛУЖИВАНИЕ»**





### Lighting (Подсветка)

На вкладке подсветки можно настроить вид устройства Razer Banshee, выбрав из более чем 16 миллионов оттенков цвет:

- Подсветки логотипа
- Подсветки боковых полос
- Нижней подсветки

Нажмите на любой из трех цветных ячеек и выберите цвет подсветки в указанной области.

По умолчанию режим подсветки установлен на «APM» (действий в минуту). Во время игры в «StarCraft II» о достижении определенного количества действий в минуту сигнализирует изменение цвета подсветки.

### APM (Действий в минуту)

Кнопка «APM», расположенная в нижней боковой части динамиков, позволяет настроить режим работы подсветки в зависимости от количества действий в минуту при игре в «Starcraft II». В ходе игры при достижении определенного количества APM цвет постепенно изменяется на установленный вами цвет.



Для изменения цвета для каждого диапазона APM установите минимальные и максимальные значения для настроек APM, укажите цвет и нажмите "Apply" (Применить).

### Lighting Effects (Эффекты подсветки)

Кнопка «Эффекты подсветки», расположенная в нижней боковой части динамиков, позволяет настроить режим работы подсветки при получении голосовых команд в Starcraft II. Эта функция тесно связана с настройками APM.



Изменение режима работы подсветки заключается в мигании ламп подсветки определенное пользователем количество раз или временном изменении цвета.

---

## **ИСПОЛЬЗОВАНИЕ RAZER BANSHEE**

### **Обзор наушников**

#### **РЕГУЛЯТОРЫ ГРОМКОСТИ**

С помощью кнопок на правом наушнике можно повысить/понизить громкость или отключить наушник.

[КРУПНОЕ ИЗОБРАЖЕНИЕ КНОПОК ПРАВОГО НАУШНИКА]

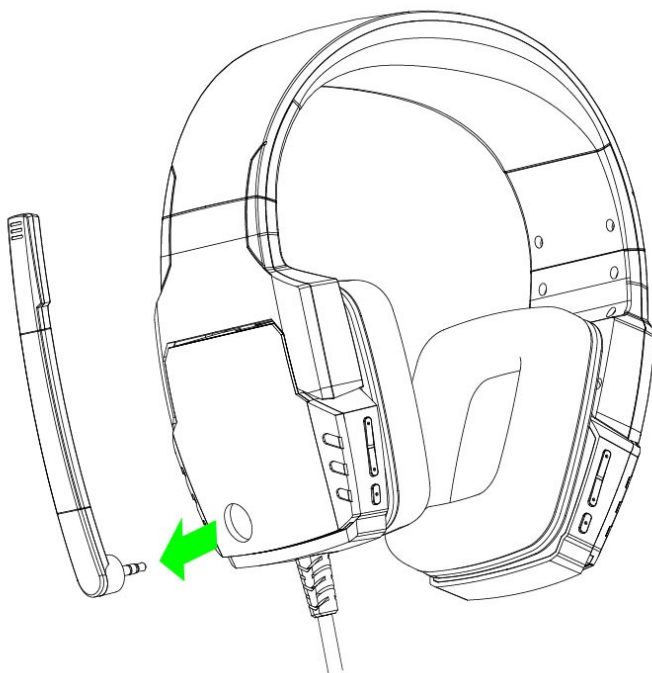
#### **ОРГАНЫ УПРАВЛЕНИЯ МИКРОФОНА**

С помощью кнопок на левом наушнике можно повысить/понизить громкость микрофона или отключить его.

[КРУПНОЕ ИЗОБРАЖЕНИЕ КНОПОК ЛЕВОГО НАУШНИКА]

### **Отключение микрофона**

[ИЗОБРАЖЕНИЕ ПОЛЬЗОВАТЕЛЯ, ПОВОРАЧИВАЮЩЕГО МИКРОФОН ВВЕРХ]



Отключить микрофон можно следующими способами:

- a. Повернуть микрофон вверх.
  - b. Отсоединить микрофон.
- 

## **ОБНОВЛЕНИЕ И СБРОС ПРОГРАММНОГО ОБЕСПЕЧЕНИЯ**

Обновление программных драйверов Razer осуществляется путем нажатия кнопки **«Check for updates» (Проверка обновлений)** на вкладке «Подсветка и техническое обслуживание». Вы перейдете на веб-сайт [www.razersupport.com](http://www.razersupport.com), на котором размещены доступные для загрузки последние версии драйверов.

Можно вернуть настройки Razer Banshee в начальное состояние путем нажатия кнопки **«Restore all settings to default» (Восстановить стандартные значения)**.

---

## 7. БЕЗОПАСНОСТЬ И ТЕХНИЧЕСКОЕ ОБСЛУЖИВАНИЕ

### ПРАВИЛА ТЕХНИКИ БЕЗОПАСНОСТИ

Для обеспечения безопасности при использовании гарнитуры Razer Banshee рекомендуется следовать приведенным ниже правилам:

1. Если при работе с устройством возникли неполадки, которые не удалось устранить с помощью рекомендуемых действий, отключите устройство и позвоните по горячей линии Razer или посетите веб-узел [www.razersupport.com](http://www.razersupport.com) для получения технической поддержки. Не пытайтесь выполнять обслуживание или ремонт устройства самостоятельно.
2. Не разбирайте устройство (это сделает гарантию недействительной) и не пытайтесь выполнять обслуживание самостоятельно. Также не следует использовать устройство при токовой нагрузке, не соответствующей нормативным характеристикам.
3. Не допускайте контакта устройства с жидкостью, сыростью или влагой. Используйте устройство только при температуре от 0 °C (32 °F) до 40 °C (104 °F). Если во время работы температура выйдет за пределы допустимого диапазона, выключите устройство и отсоедините его, пока не установится оптимальный температурный режим.
4. Гарнитура Razer Banshee изолирует внешние звуки даже на низкой громкости звучания, что снижает уровень контроля за окружающей обстановкой. Не следует использовать гарнитуру Razer Banshee во время выполнения операций, которые подразумевают необходимость слышать и реагировать на окружающие вас звуки.
5. Слишком высокая громкость звучания в течение продолжительного времени наносит вред вашему слуху. В соответствии с законодательством некоторых стран максимальный допустимый уровень звукового давления в течение рабочего дня составляет 86 дБ. Поэтому при использовании гарнитуры в течение долгого периода времени следует выбирать среднюю громкость звучания. Берегите свое здоровье.

### ОБСЛУЖИВАНИЕ И ИСПОЛЬЗОВАНИЕ

Рекомендуемый уход за Razer Banshee не требует значительных усилий. Достаточно один раз в месяц отключать устройство от USB-порта и протирать его мягкой салфеткой или ватным тампоном, слегка смоченным водой. Не применяйте мыло или сильнодействующие моющие средства.

---

## **8. ЮРИДИЧЕСКАЯ ИНФОРМАЦИЯ**

### **ИНФОРМАЦИЯ О ЗАЩИТЕ АВТОРСКИХ ПРАВ И ИНТЕЛЛЕКТУАЛЬНОЙ СОБСТВЕННОСТИ**

©2010 Razer USA Ltd. Патент заявлен. Все права защищены. Товарный знак Razer™, логотип Razer с трехголовой змеей, логотип с названием Razer из перечеркнутых букв, товарный знак Banshee™ и другие встречающиеся в этом документе товарные знаки являются товарными знаками или зарегистрированными товарными знаками компании Razer USA Ltd. и (или) ее филиалов или ассоциированных компаний, зарегистрированных в США и/или в других странах. Windows и логотип Windows являются товарными знаками группы компаний Microsoft. Mac OS, Mac и логотип Mac являются товарными знаками или зарегистрированными товарными знаками корпорации Apple в США и других странах. Все прочие товарные знаки являются собственностью их владельцев.

Компания Razer USA Ltd («Razer») может иметь авторские права, товарные знаки, секреты производства, патенты, заявки на патенты или иные имущественные права интеллектуального характера (зарегистрированные или незарегистрированные) в отношении продукции, описываемой в настоящем основном руководстве. Данное основное руководство не представляет собой лицензию на любые из указанных авторских прав, товарные знаки, патенты или другие права интеллектуальной собственности. Продукт Razer Banshee (далее – Продукт) может отличаться от его изображений на упаковке или в иных случаях. Компания Razer не несет ответственности за подобные отличия или за любые опечатки, которые могут встретиться. Вся содержащаяся в документе информация может быть изменена в любое время без предварительного уведомления.

### **ОГРАНИЧЕННАЯ ГАРАНТИЯ НА ПРОДУКТ**

Самые новые действующие условия ограниченной гарантии на продукт приведены на сайте <http://warranty.razerzone.com>.

### **ОГРАНИЧЕНИЕ ОТВЕТСТВЕННОСТИ**

Компания Razer ни при каких обстоятельствах не несет ответственности за упущенную выгоду, утраченную информацию или данные, а также за любой специальный, случайный, прямой или косвенный ущерб, нанесенный любым способом при распространении, продаже, перепродаже, использовании или невозможности использования Продукта. Ни при каких обстоятельствах компания Razer не несет ответственности за расходы, превышающие розничную стоимость Продукта.

### **ДОПОЛНИТЕЛЬНЫЕ РАСХОДЫ**

Во избежание недоразумений компания Razer ни при каких обстоятельствах не несет ответственности за дополнительные расходы, понесенные вследствие приобретения продукта,

кроме случаев, когда было сообщено о возможности таковых, и ни при каких условиях компания Razer не несет ответственности за расходы, превышающие розничную стоимость продукта.

#### **ОБЩИЕ СВЕДЕНИЯ**

Данные условия должны регулироваться и толковаться в соответствии с местным законодательством, действующим на территории, где был куплен Продукт. Если любое из этих условий будет признано неверным или неосуществимым, это условие (в зависимости от того, насколько оно будет признано неверным или неосуществимым) будет считаться отдельным и не затрагивающим законную силу остальных условий. Компания Razer сохраняет за собой право внесения изменений в какое-либо условие в любое время без предварительного уведомления.

---