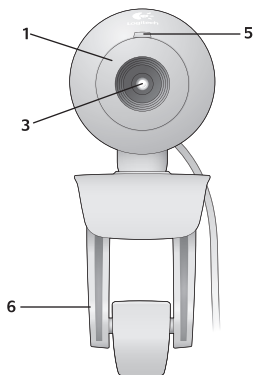
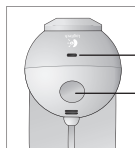


# Getting started with Logitech® Webcam C160



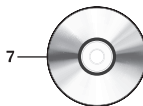
## Contents

English . . . . .	3
Deutsch . . . . .	11
Français . . . . .	19
По-русски . . . . .	27
Po polsku . . . . .	35
Українська . . . . .	43
Magyar . . . . .	51
Slovenčina . . . . .	59
Български . . . . .	67
Română . . . . .	75
Hrvatski . . . . .	83
Srpski . . . . .	91
Slovenščina . . . . .	99
Eesti . . . . .	107
Latviski . . . . .	115
Lietuvių . . . . .	123
Italiano . . . . .	131
Česká verze . . . . .	139
 www.logitech.com/support . . . . .	 147



### Описание

1. Кольцо ручной фокусировки
2. Микрофон
3. Объектив
4. Кнопка съемки
5. Индикатор активности
6. Универсальное крепление
7. Программное обеспечение для веб-камер Logitech®
8. Документация по продукту



## Благодарим вас за приобретение веб-камеры Logitech.



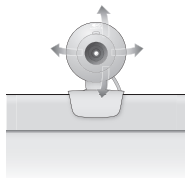
Это руководство поможет вам настроить свою веб-камеру Logitech и начать использовать видеовызовы.

Если для начала вы хотите получить ответы на какие-то свои вопросы, мы приглашаем вас посетить перечисленные ниже веб-сайты, где приведены дополнительные сведения о веб-камерах Logitech и видеовызовах.

<http://www.logitech.com/support>  
[http://www.logitech.com/webcam\\_howto](http://www.logitech.com/webcam_howto)  
<http://www.logitech.com/whatisvid>  
<http://www.logitech.com>

## Настройка веб-камеры

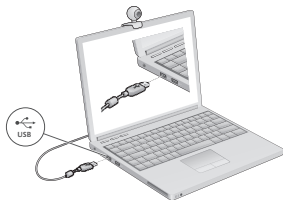
### 1 Разместите свою веб-камеру



### 2 Установите программное обеспечение



### 3 По запросу подключите веб-камеру



## Начало использования видеовызовов

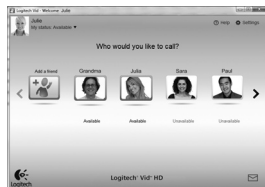


### В комплект поставки веб-камеры входит Logitech Vid™ HD.

При использовании Logitech Vid HD вы сможете начать видеобщение через Интернет, выполнив всего несколько простых действий.

- Установите Logitech Vid HD
- Создайте учетную запись
- Добавьте друга и совершите видеовызов

Дополнительные сведения: <http://www.logitech.com/whatisvid>



## Настройка Logitech Vid HD

1



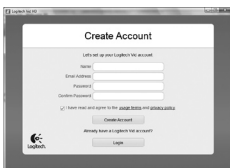
### Установите Logitech Vid HD

Мы рекомендуем установить и программное обеспечение для веб-камеры Logitech, и Logitech Vid HD.

**Совет.** Если вы предпочитаете использовать другое приложение для видеобщения, нужно загрузить и установить программное обеспечение независимых разработчиков.

Дополнительные сведения: [http://www.logitech.com/webcam\\_howto](http://www.logitech.com/webcam_howto)

2



### Создайте учетную запись

Следуйте появляющимся на экране инструкциям, чтобы создать учетную запись Logitech Vid HD и настроить параметры своей веб-камеры для видеовызовов.

Какое бы приложение вы ни использовали для видеобщения, и у вас, и у того, кому вы звоните, должны быть в наличии перечисленные ниже условия.

- Веб-камера
- Широкополосное подключение к Интернету (например, DSL, T1 или кабельное соединение)
- Одинаковое приложение для видеовызовов (например, Logitech Vid HD)
- Учетные записи для видеобщения
- Компьютер с колонками и микрофоном (или гарнитура с микрофоном; многие веб-камеры Logitech оснащаются встроенным микрофоном)

3



## Добавьте друга или сделайте тестовый вызов



Нажмите «Тестовый вызов», чтобы проверить свои настройки.

**Совет.** Вы всегда можете выполнить тестовый вызов через свой список контактов, чтобы проверить настройки.



Для добавления друга в список контактов нажмите соответствующую кнопку и введите адрес электронной почты своего друга, когда программа предложит это сделать.

После того как друг примет ваше приглашение, нажмите его фотографию, чтобы позвонить.

## Доступ к параметрам учетной записи и запуск приложений



Logitech автоматически распознает и выбирает оптимальные настройки для установленной веб-камеры. Если вы хотите повторно сделать фотографию для своей учетной записи или обновить какие-либо параметры, нажмите значок «Настройки».

Двойной щелчок по значку приложения запускает выбранное приложение.

1. Программное обеспечение для веб-камер Logitech
2. Logitech Vid HD

1



**Logitech  
Webcam  
Software**

2

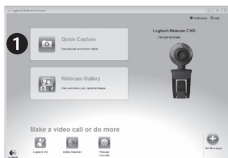
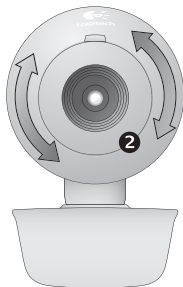


**Logitech Vid**

**Совет.** Значок Logitech Vid HD будет отображаться, только если вы установите Logitech Vid HD. Дополнительные сведения о видеовыводах с использованием приложений независимых разработчиков приведены на веб-странице:

[www.logitech.com/webcam\\_howto](http://www.logitech.com/webcam_howto)

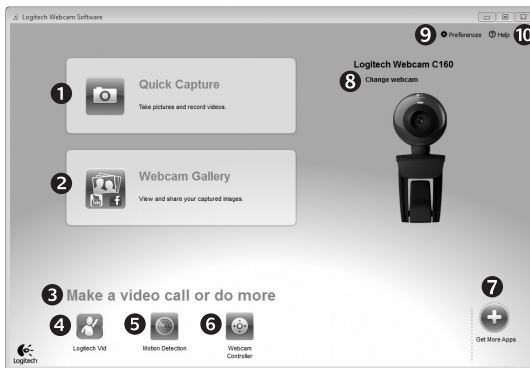
## Проверка фокуса веб-камеры



Прежде чем вы начнете общаться через Интернет, давайте проверим фокус. Запустите программное обеспечение для веб-камер Logitech, после чего выполните перечисленные ниже действия.

1. Откройте функцию Quick Capture.
2. Для наведения на резкость вращайте регулятор фокуса веб-камеры.
3. Нажмите свое изображение, чтобы оценить его резкость.

## Навигация по программному обеспечению для веб-камер Logitech



1. Съемка фотографий и видео
2. Просмотр снятых материалов и отправка их по электронной почте, на Facebook® или YouTube®
3. Область быстрого доступа к установленным приложениям, связанным с веб-камерой
4. Запуск Logitech Vid HD (если установлено)
5. Съемка видео, активируемая при обнаружении движения
6. Управление видеозффектами и веб-камерой во время видеовызова
7. Загрузка дополнительных приложений для работы с веб-камерой
8. Смена веб-камеры (если установлено несколько веб-камер)
9. Доступ к настройкам программного обеспечения для веб-камер Logitech
10. Доступ к справочной панели (руководства и обучающие видеоролики)



## Съемка видео и фотографий



Quick Capture позволяет с легкостью снимать фотографии и видео.

Вы получаете удобный доступ к элементам управления веб-камерой и настройкам, а также к видеоэффектам, которые позволят сделать ваши фотографии и записи более индивидуальными.

1. Окно предварительного просмотра
2. Режим съемки: фото или видео
3. Кнопка записи
4. Элементы управления веб-камерой
5. Видеоэффекты и специальные фильтры (для веб-камер с поддержкой данных функций)
6. Эскизы фотографий
7. Эскизы видеороликов
8. Нажмите один из эскизов, чтобы перейти в галерею

## Настройка веб-камеры во время видеовызова



1. Запустите контроллер веб-камеры во время видеовызова.
2. Скройте свое видео фотографией, оставив веб-камеру подключенной.
3. Используйте наклон и поворот для нахождения оптимального угла.
4. Используйте функцию слежения за лицом, чтобы всегда оставаться в кадре.
5. Вносите корректировки, необходимые для использования камеры

при слабом освещении, с помощью функции RightLight.

6. Выбирайте между автоматической или ручной фокусировкой для веб-камер с поддержкой данной функции.
7. Выбирайте характеристики работы веб-камеры.

**Совет.** Не все модели веб-камер поддерживают все эти элементы управления.





[www.logitech.com/support](http://www.logitech.com/support)

België / Belgique Belgien	Nederlands: +32 (0)2 200 64 44 Français: +32 (0)2 200 64 40	Norge	+47 (0)24 159 579
Česká republika	+420 239 000 335	Österreich	+43 (0)1 206 091 026
Denmark	+45 38 32 31 20	Polska	00800 441 17 19
Deutschland	+49 (0)69 517 094 27	Portugal	+351 21 415 90 16
Eesti Vabariik	800 00 44 314	Россия	+7 (495) 641 3460
España	+34 91 275 45 88	Schweiz / Suisse / Svizzera	Deutsch: +41 (0)22 761 4012 Français: +41 (0)22 761 4016 Italiano: +41 (0)22 761 4020
France	+33 (0)1 57 32 32 71	Slovensko	0 800 004 701
Ελληνική Δημοκρατία	00 800 44 146 191	South Africa	800 981 089
Ireland	+353 (0)1 524 50 80	Suomi	+358 (0)9 725 191 08
Italia	+39 02 914 83 031	Sverige	+46 (0)8 501 632 83
Latvija	8000 31 81	Türkiye	00800 44 882 5862
Lietuva	8800 30 647	United Kingdom	+44 (0)20 3024 8159
Magyar Köztársaság	+36 177 74 853	United Arab Emirates	8000 441 4294
Nederland	+31 (0)20 200 84 33	European, Middle Eastern, and African Headquarters Morges, Switzerland	English: +41 (0)22 761 4025



[www.logitech.com](http://www.logitech.com)

© 2010 Logitech. All rights reserved. Logitech, the Logitech logo, and other Logitech marks are owned by Logitech and may be registered. All other trademarks are the property of their respective owners. Logitech assumes no responsibility for any errors that may appear in this manual. Information contained herein is subject to change without notice.

**620-002861.003**