

Getting Started

Microsoft® Wireless Mouse

For distribution only with a new computer

Getting Started	1
Mise en route	9
Erste Schritte	17
Γρήγορο ξεκίνημα	25
Guida introduttiva	33
Introdução	41
Начало работы	49
Introducción	57
Başlarken	65
الشروع في التشغيل	72

Warning For important safety and health information, read the "Microsoft Product Guide" later in this manual.

Setting Up the Mouse

1 | Insert the battery

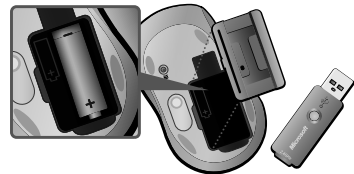
The mouse requires one AA alkaline battery, which is included in the package. Always use a new battery whenever you need to replace the battery. Alkaline batteries are recommended.

1 To insert the battery, remove the receiver from the underside of the mouse, and then remove the battery compartment cover.

2 Insert the new battery, and then replace the battery compartment cover.

The battery status light on the top of the mouse glows green for a few seconds to show that the mouse is working.

Tip When in transit, store the receiver on the underside of the mouse to turn off the mouse and preserve battery life.



Начало работы

Беспроводные мыши Microsoft®

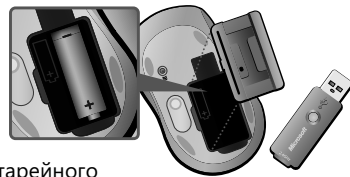
Распространяется только с новыми компьютерами

▲ Внимание! Важные сведения о технике безопасности и влиянии изделий на здоровье см. в разделе «Руководство по продуктам компании Майкрософт» далее в этом документе.

Настройка мыши

1 Установка батарей

Для работы мыши требуются щелочные батареи размера AA, включенные в комплект поставки продукта. Для замены всегда используйте новую батарею. Рекомендуется использовать щелочные батареи.

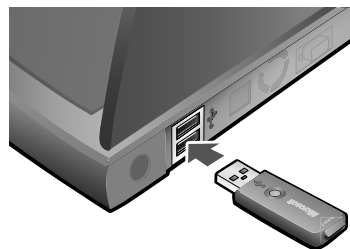


- 1 Чтобы вставить батарею, удалите приемник с нижней стороны мыши, а затем удалите крышку батарейного отсека.
- 2 Вставьте новую батарею, а затем поставьте на место крышку батарейного отсека. Индикатор состояния батареи, расположенный в верхней части мыши, в течение нескольких секунд светится зеленым светом, что свидетельствует о том, что мышь работает.

Подсказка. При транспортировке рекомендуется хранить приемник на нижней панели мыши, что позволит отключить мышь и продлить срок службы батарей.

2 Подключение приемника к компьютеру

- Включите компьютер, вставьте приемник в USB-порт компьютера.



Использование программного обеспечения для мыши IntelliPoint

Программное обеспечение IntelliPoint должно уже быть установлено на компьютере. Программное обеспечение позволяет настраивать и просматривать параметры работы мыши.

Запуск IntelliPoint

- Нажмите кнопку **Пуск**, выберите последовательно пункты **Все программы** и **Microsoft Mouse**, а затем щелкните **Microsoft Mouse**.

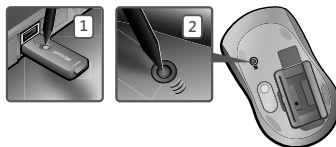
Доступ к справке по IntelliPoint

- Нажмите кнопку **Пуск**, выберите последовательно пункты **Все программы** и **Microsoft Mouse**, а затем щелкните **Справка по мыши**. Если вы уже открыли IntelliPoint, нажмите кнопку **Справка**.



Повторное подключение мыши

Мышь должна подключаться автоматически при включении компьютера. Однако если необходимо, мышь можно подключить вручную.



Повторное подключение мыши к приемнику

- 1 Используя ручку или другой подобный предмет, нажмите кнопку подключения на приемнике.
- 2 Нажмите кнопку подключения, расположенную в нижней части мыши.

Программные средства

Среди программных функций IntelliPoint есть такие функции как «Увеличение» и «Быстрый просмотр». Функция «Увеличение» позволяет увеличить размер текста и изображений на экране, а функция «Быстрый просмотр» позволяет отобразить на рабочем столе все открытые элементы.

Чтобы включить и выключить функцию «Увеличение», выполните следующие действия:

- нажмите на кнопку мыши, назначенную для функции увеличения, чтобы отобразить средство увеличения. Повторно нажмите кнопку, чтобы выключить эту функцию.

Чтобы использовать функцию «Быстрый просмотр», выполните следующие действия:

- Нажмите кнопку мыши, предназначенную для функции быстрого просмотра, чтобы просмотреть одновременно все открытые окна, а затем щелкните окно, которое необходимо сделать активным.

Дополнительные сведения о функциях «Увеличение» и «Быстрый просмотр» см. в справке по программе IntelliPoint.

Устранение неполадок и поддержка

При возникновении вопросов, связанных с работой приобретенной беспроводной мыши, выполните следующие действия:

- Изучите настоящее руководство.
- Прочтите справку по IntelliPoint, которая содержит сведения о продукте и советы по устранению неполадок.
- Просмотрите файл Readme, прилагающийся к программе IntelliPoint, чтобы ознакомиться с самыми последними сведениями о продукте. Этот файл находится в той же папке, в которой установлено программное обеспечение. Путь к нему обычно таков:
[disc:]\Program Files\Microsoft IntelliPoint\Readme.txt.
- Дополнительные сведения о продукте см. на веб-узле, посвященном аппаратному обеспечению корпорации Майкрософт:
www.microsoft.com/hardware.

Для получения новых версий руководств обратитесь к поставщику компьютера.

Руководство по продуктам корпорации Майкрософт

В этом руководстве содержатся важные сведения по технике безопасности и воздействию на здоровье, а также информация об условиях гарантии на приобретенное вами устройство Microsoft®.

- ⚠ **Внимание!** Неправильная настройка, применение и обслуживание данного продукта могут привести к серьезным травмам или смертельному исходу либо повредить устройство или устройства. Прочитайте настоящее руководство и сохраните все печатные руководства для справки в будущем. Руководства по замене см. на веб-узле www.microsoft.com/hardware.



Настоящий документ содержит важные сведения о многих продуктах корпорации Майкрософт. Прочитайте разделы руководства, относящиеся к вашему устройству:



- Важные сведения о безопасности
 - Устройства с питанием от сети переменного тока
 - Устройства с питанием от батарей
 - Гарнитуры
 - Беспроводные устройства
 - Заявление о соответствии директивам ЕС
 - Клавиатуры и мыши
 - Устройства с лазерными указками
 - Все устройства
 - Характеристики лазеров и светодиодов
 - Нормативная информация
 - Характеристики используемых радиочастот
 - Утилизация отработавшего электрического и электронного оборудования
 - Информация о патентах



Данный символ в этом и других руководствах по продуктам определяет уровень безопасности и воздействия на здоровье.

Важные сведения по безопасности

Устройства с питанием от сети переменного тока

Эти меры предосторожности относятся ко всем продуктам, которые подключаются через стандартную стенную электророзетку.

Несоблюдение следующих мер может привести к серьезным травмам или смерти от поражения электрическим током, пожара или к повреждению устройства.

Чтобы правильно выбрать источник электропитания для устройства, следуйте приведенным ниже инструкциям.

- Используйте только блок питания и шнур питания от сети переменного тока, поставляемые вместе с устройством или полученные в авторизованном сервисном центре.
- Убедитесь, что электрическая розетка обеспечивает параметры электропитания (напряжение [В] и частоту [Гц]), указанные на блоке питания. Если вы не уверены относительно параметров вашей бытовой электросети, проконсультируйтесь с квалифицированным электриком.
- Не используйте нестандартные источники электропитания, такие как генераторы или инвертеры, даже если их напряжение и частота кажутся приемлемыми. Подключайте устройство только к стандартной розетке переменного тока.
- Не перегружайте розетку, шнур-удлинитель, сетевой фильтр и прочее оборудование с выходом электропитания. Убедитесь, что они рассчитаны на суммарный ток (в амперах [А]), потребляемый устройством (указан на блоке питания) и всеми остальными устройствами, подключаемыми к той же сети.

Чтобы избежать повреждения кабелей и блоков питания, следуйте приведенным ниже инструкциям.

- Располагайте шнуры питания таким образом, чтобы не наступать на них.
- Предохраняйте шнуры от защемлений и резких изгибов, особенно в местах их подключения к электророзетке, блоку питания и устройству.
- Не дергайте, не завязывайте, избегайте резких изгибов и иного неправильного обращения со шнурами питания.
- Не подвергайте шнуры питания воздействию высокой температуры.
- Не разрешайте детям и домашним животным находиться вблизи шнуров питания. Не позволяйте им кусать или жевать их.
- Отключая шнур от розетки, тяните за штепсель, а не за шнур.

В случае повреждения шнура или блока питания немедленно прекратите эксплуатацию устройства. Отключайте устройство во время грозы, а также в том случае, если вы не собираетесь использовать его в течение длительного времени.

Для устройств со шнуром питания от сети переменного тока, который подключается к блоку питания, всегда подключайте шнур в следующем порядке:

- Вставьте шнур питания от сети переменного тока в блок питания до упора.
- Подключите второй конец шнура к стенной розетке переменного тока.

Устройства с питанием от батарей

Следующие меры предосторожности относятся ко всем продуктам, в которых используются перезаряжаемые или одноразовые батареи.

Неправильное использование батарей может привести к утечке электролита из батарей, их перегреву или взрыву. Вытекший из батареи электролит вызывает коррозию и может быть ядовит. Попадание электролита на кожу или в глаза может вызвать ожог. Электролит нельзя глотать.

Чтобы уменьшить опасность получения травмы, следуйте указанным ниже инструкциям.

- Храните батареи в местах, недоступных для детей.
- Не нагревайте, не вскрывайте, не прокалывайте, не деформируйте батареи и не бросайте их в огонь.
- Не используйте одновременно старые и новые батареи и батареи разных типов (например, углицинковые и щелочные).
- Не касайтесь металлическими предметами клемм для батарей на устройстве; они могут нагреться и вызвать ожоги.
- Вывните батареи, если они исчерпали свой заряд или перед длительным хранением устройства.



- Своевременно извлекайте старые, разряженные или поврежденные батареи и направляйте их на переработку или для уничтожения в соответствии с местными и национальными правилами утилизации отходов.
- При подтекании одного из элементов питания удалите все батареи, не допуская попадания электролита из батареи на кожу и одежду. При попадании электролита батареи на кожу или одежду немедленно смойте его водой. Перед установкой новых батарей тщательно очистите батарейный отсек влажной салфеткой или выполните рекомендации производителя батарей по очистке.

Только для одноразовых (неперезаряжаемых) батарей:

- **Внимание!** Если батарея заменена батареей неправильного типа, может произойти взрыв. Применяйте и используйте для замены только батареи правильного размера и типа (щелочные, углеродные или хлоридно-цинковые).

Только для перезаряжаемых батарей:

- **Внимание!** Если батарея заменена батареей неправильного типа, может произойти взрыв. Используйте батареи того же типа и той же емкости, что включены в комплект поставки.
- Заряжайте батареи только с помощью зарядного устройства, поставляемого в комплекте.

Гарнитуры

Длительное использование наушников с установленным высоким уровнем громкости может привести к временной или постоянной потере слуха.

Беспроводные устройства

Перед посадкой на самолет или упаковкой беспроводного устройства в проверяемый багаж удалите батареи из устройства или выключите устройство (если в нем имеется выключатель «Вкл.-Выкл.»). Как и сотовый телефон, беспроводное устройство может служить источником радиочастотного (РЧ) излучения, если в нем установлена батарея и устройство включено (при наличии выключателя).

Заявление о соответствии директивам ЕС

Настоящим заявлением корпорация Майкрософт подтверждает, что данный продукт соответствует основным требованиям и другим применимым условиям директив 73/23/ЕЕС, 89/336/ЕЕС и 1999/5/ЕЕС.

Техническая документация, необходимая для прохождения процедуры проверки соответствия, находится по следующему адресу:

Компания: Microsoft Ireland Operations Ltd.

Адрес: Atrium Building Block B
Carmenahall Road, Sandyford Industrial Estate, DUBLIN 18

Страна: Ирландия

Телефон: +353 1 295 3826

Номер факса: +353 1 706 4110

Интернет: <http://www.microsoft.com/ireland/>



Клавиатуры и мыши

Предупреждение об опасности для здоровья

Использование клавиатуры или мыши может привести к серьезным травмам и заболеваниям.

В результате продолжительной работы на компьютере иногда могут возникать боли в области рук, запястий, плеч, шеи или других частей тела. При появлении таких симптомов, как постоянное или повторяющееся недомогание, боль, судорога, ломота, покалывание, потеря чувствительности, жжение или оцепенение, **НЕ ИГНОРИРУЙТЕ ЭТИ ТРЕВОЖНЫЕ СИМПТОМЫ. НЕМЕДЛЕННО ОБРАТИТЕСЬ К КВАЛИФИЦИРОВАННОМУ ВРАЧУ**, даже если эти симптомы возникают не во время работы на компьютере. Подобные симптомы могут быть связаны с болезненными, а иногда и приводящими к инвалидности травмами или заболеваниями нервов, мышц, сухожилий или других частей тела. К этим костно-мышечным заболеваниям относятся кистевой туннельный синдром, тендинит, тендосиновит и другие.

Хотя ученые пока не могут ответить на многие вопросы об этих заболеваниях, существует мнение, что к их возникновению могут приводить различные факторы, включая общее состояние здоровья, психологический стресс и устойчивость к нему, физическое состояние, а также положение, в котором человек работает и выполняет другие действия (в том числе использование клавиатуры или мыши). Важным фактором может также быть время, в течение которого человек выполняет работу.

Правила, которые помогут сделать работу на компьютере удобнее, а возможно и снизить риск возникновения костно-мышечных заболеваний, изложены в руководстве «Принципы безопасной работы на компьютере», входящем в состав устанавливаемого на компьютере программного обеспечения к данному устройству. Если это устройство поставляется без программного обеспечения, ознакомиться с руководством «Принципы безопасной работы на компьютере» можно, посетив веб-узел www.microsoft.com/hardware или (только для США) заказав бесплатный компакт-диск по телефону (800) 360-7561.

При наличии вопросов относительно того, как ваш личный образ жизни, работа, состояние здоровья или физическое состояние могут повлиять на возникновение костно-мышечных заболеваний, обратитесь к квалифицированному медицинскому специалисту.

Устройства с лазерными указками

Внимание! Применение методик управления, регулировки или режимов работы, отличающихся от изложенных в настоящем документе, может привести к воздействию опасного излучения.

- Не смотрите долго на луч.
- Не направляйте лазерную указку на кого-либо. Лазерные указки можно направлять только на неопушеченные объекты.
- Не позволяйте детям использовать указку без присмотра взрослых. Лазерные указки — не игрушки.
- Не направляйте лазерную указку на зеркальные (отражающие) поверхности. Отраженный луч может действовать на глаза так же, как прямой луч.



- Не разбирайте устройство.
- Не используйте устройство вне разрешенного диапазона рабочих температур — от +5°C до +35°C. Если устройство подвергается воздействию окружающей среды, параметры которой выходят за пределы рабочего диапазона, выключите прибор и, прежде чем включать прибор снова, дождитесь стабилизации температуры в пределах рабочего диапазона.

Для всех устройств

Не пытайтесь ремонтировать устройство

Не пытайтесь разбирать, открывать, обслуживать или изменять устройство или блок электропитания. Это может стать причиной поражения током и повлечь другие опасные последствия. При наличии свидетельств попытки открыть или изменить устройство, включая царапины, проколы и удаление этикеток, гарантийные обязательства считаются недействительными.

Характеристики лазеров и светодиодов

Внимание! Применение методик управления, регулировки или режимов работы, отличающихся от изложенных в настоящем документе, может привести к воздействию опасного излучения.

Лазерные устройства

Данное устройство соответствует международному стандарту IEC 60825-1:2001-08 для продуктов с лазерами класса 1 и класса 2. Это устройство также соответствует стандартам 21 CFR 1040.10 и 21 CFR 1040.11, кроме исключений, указанных в уведомлении 50 о лазерной продукции от 26 июля 2001 года.

Устройства с лазерами класса 1

Характеристики луча: коллимированный (параллельный) инфракрасный луч (невидимый для пользователя)

Выходная мощность лазера: от <716 микроватт (при длине волны 832 нанометров) до 834 микроватт (при длине волны 865 нанометров)

Излучаемая длина волны лазера: номинальная: 850 нанометров; диапазон: (832 – 865 нанометров)

Изделие, в котором используется лазер класса 1, безопасно в достаточно широком диапазоне условий работы, описанных в документах IEC 60825-1 и 21 CFR 1040.10. Однако не рекомендуется направлять луч лазера (который выходит из нижней части устройства) в глаза.

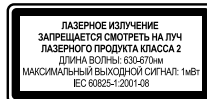
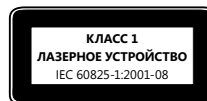
Устройства с лазерами класса 2

Характеристики луча: коллимированный (параллельный) световой луч

Выходная мощность лазера: <1 милливатта

Излучаемая длина волны лазера: 630 – 670 нанометров

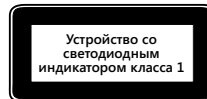
В этом оптическом устройстве нет деталей, подлежащих техническому обслуживанию или ремонту. Луч лазера класса 2 излучается из передней части устройства.



Оптические (светодиодные) устройства

Это изделие проверено на соответствие международному стандарту IEC 60825-1:1993/A2:2001

В данном продукте используются светодиодные индикаторы, которые относятся к классу 1.



Нормативная информация

Проверено на соответствие стандартам Федеральной комиссии по связи США (FCC). Для использования дома или в офисе. Не предназначено для использования в производственной сфере, медицине и промышленности. Любые изменения или доработки без официального разрешения корпорации Майкрософт могут привести к лишению пользователя прав на применение данного устройства. Этот продукт предназначен для использования с оборудованием для информационных технологий, перечисленных в списке лаборатории NRTL (UL, CSA, ETL и т.д.), и отвечает требованиям IEC/EN 60950 (помечен знаком CE). Не содержит деталей, подлежащих техническому обслуживанию или ремонту.

Данное устройство является серийно выпускаемым изделием и предназначено для использования при температуре от +5°C до +35°C.

Технические характеристики радиоизлучения

Устройства 27 МГц

Выходная мощность радиоизлучения: < 54 дБмкВ/м на расстоянии 3 м

Клавиатура с двумя радиоканалами, частота: 27,095 МГц (канал 1), 27,195 МГц (канал 2)

Клавиатура с одним каналом – радиочастота: 27,195 МГц или 27,095 МГц

Мышь с двумя каналами – радиочастоты: 27,045 МГц (канал 1), 27,145 МГц (канал 2)

Мышь с одним каналом – радиочастота: 27,145 МГц или 27,045 МГц

Устройства Bluetooth

Выходная мощность радиоизлучения: соответствует требованиям Bluetooth®

Частота: 2 400 МГц или 2483,5 МГц

Устройства 2,4 ГГц

Неопределенные устройства с коротким диапазоном действия

Выходная мощность радиосигнала: соответствует всем требованиям SRD

Частота: в диапазоне от 2,400 МГц до 2,483,5 МГц



Для устройств с технологией Bluetooth и устройств, работающих на частоте 2,4 ГГц. В соответствии с требованиями FCC для устройств с радиоизлучением произведены следующие действия и должны соблюдаться следующие условия: в устройстве производителем установлена антенна, любые изменения недопустимы. Беспроводные устройства не должны находиться рядом или работать одновременно с любой другой антенной или передатчиком. Кроме гарнитур и портативных устройств, для всех беспроводных устройств расстояние между антенной и людьми вокруг должно быть не меньше 20 см.

Microsoft Corporation; One Microsoft Way; Redmond, WA 98052-6399; U.S.A.
Соединенные Штаты: Канада (800) 426-9400; (800) 933-4750

Утилизация отработавшего электрического и электронного оборудования в Европейском союзе и других странах/регионах, имеющих специальные службы раздельного сбора вторсырья



Такой символ на продукте или его упаковке означает, что этот продукт нельзя смешивать с бытовым мусором. Ответственность за отправку продукта на доступный пункт приема электрического и электронного оборудования для переработки несет потребитель. Раздельный сбор и переработка способствуют экономии природных ресурсов и предотвращают возможные отрицательные последствия для здоровья людей и окружающей среды, которые может повлечь простое выбрасывание электрического и электронного оборудования в связи с возможным наличием в нем опасных веществ. Дополнительные сведения о том, как распорядиться отработавшим электрическим и электронным оборудованием, можно получить в местных органах власти города или населенного пункта, в службе вывоза бытовых отходов или в магазине, в котором был приобретен этот продукт. Для получения дополнительных сведений по утилизации электрического и электронного оборудования обратитесь по адресу weee@microsoft.com.

Информация о патентах

Заявки на патенты США и международные патенты.

Лицензионное соглашение с конечным пользователем на использование программного обеспечения с устройствами корпорации Майкрософт®

ВАЖНО — ПРОЧИТАЙТЕ ВНИМАТЕЛЬНО! Настоящее лицензионное соглашение (далее «лицензионное соглашение») является юридическим соглашением, заключаемым между вами (физическим или юридическим лицом) и изготовителем (далее «изготовитель») вычислительной техники или ее компонента (далее «компьютер»), вместе с которым вы приобрели указанный выше продукт корпорации Майкрософт. В состав продукта корпорации Майкрософт входят программное обеспечение (далее «программный продукт» или «программа») и сопровождающее его устройство (далее «аппаратное обеспечение»), которые были поставлены вместе с новым компьютером. Запрещается использовать программу отдельно от нового компьютера. Программа включает программное обеспечение компьютера, любые разрешенные копии, носители данных, печатную и электронную документацию, сертификаты подлинности и настоящее лицензионное соглашение, которое включает лицензию на программу, общие положения, гарантии изготовителя и положения об ограничении ответственности изготовителя. Настоящее лицензионное соглашение имеет силу и предоставляет лицензионные права конечному пользователю, только если программа является подлинным программным продуктом корпорации Майкрософт. Устанавливая, копируя или иным образом используя программу, вы тем самым соглашаетесь с условиями настоящего лицензионного соглашения. Если вы не согласны с условиями данного лицензионного соглашения, то изготовитель и корпорация Microsoft Licensing, Inc. (далее «корпорация Майкрософт») отказываются предоставлять вам лицензию на программу. В таком случае вы не имеете права использовать программу, и вам следует незамедлительно связаться с изготовителем и получить указания относительно того, как вернуть приобретенный продукт и получить обратно уплаченные деньги. При возникновении вопросов по данному лицензионному соглашению обращайтесь к изготовителю, как указано в документации на компьютер.

ЛИЦЕНЗИЯ НА ПРОГРАММУ

Программа защищена законами и международными соглашениями об авторских правах, а также другими законами и соглашениями о правах на интеллектуальную собственность. Данная программа предоставляется в пользование («лицензируется»), а не продается. Все права собственности и права на интеллектуальную собственность принадлежат корпорации Майкрософт или ее поставщикам. Все права, не предоставленные явно настоящим лицензионным соглашением, сохраняются за изготовителем, корпорацией Майкрософт и ее поставщиками.

1. ОБЪЕМ ЛИЦЕНЗИИ. Настоящее лицензионное соглашение предоставляет вам следующие права:

Установка и использование программы. Если иное явно не оговорено в настоящем лицензионном соглашении, вы имеете право установить, использовать, осуществлять доступ, запускать или иным образом взаимодействовать (далее «запускать») только одну копию программы на одном компьютере, к которому подключено аппаратное обеспечение. Запрещается устанавливать, обращаться, отображать программу или осуществлять одновременный или разделяемый доступ к программе на или с нескольких компьютеров, включая рабочие станции, терминалы и иные цифровые электронные устройства.

Резервная копия. Разрешается сохранить исходные носители, на которых данная программа была вам предоставлена, исключительно с целью архивирования или сохранения резервной копии. Если для использования программы на компьютере необходимы исходные носители, разрешается сделать одну копию программы исключительно для целей резервного копирования, но только если изготовитель не предоставил резервную копию. Несанкционированное копирование программы и применение средств, позволяющих обойти используемую в программе технологию защиты от копирования, являются незаконными. Запрещается иначе, чем явно оговорено в данном лицензионном соглашении, создавать копии программы и сопроводительной печатной документации.

2. ПРОЧИЕ ОГРАНИЧЕНИЯ.

Выбор языка и типа микропроцессора. Если программа предоставлена в виде нескольких версий для разных языков и/или нескольких версий для разных микропроцессоров, вам разрешается использовать только одну языковую версию и/или одну микропроцессорную версию программы.

Различные носители программы. Программа может поставляться на нескольких видах носителей. Независимо от вида и емкости носителей, полученных вами, вы вправе использовать только один вид носителей, соответствующий именно вашему компьютеру. Не разрешается запускать программу на других компьютерах с помощью дополнительных копий, предоставленных на других носителях. Запрещается предоставлять дополнительные носители во временное пользование, прокат, аренду или иным образом передавать их другим лицам, за исключением случая разрешенной безвозвратной передачи программы вместе с аппаратным обеспечением, описанного в разделе «Передача программного продукта».





Передача программного продукта. Навсегда уступить все свои права по настоящему лицензионному соглашению другому лицу разрешается только вместе с передачей компьютера и аппаратного обеспечения при условии, что вы не сохраняете ни одной копии, передаете весь программный продукт (включая все составные части, носители и печатные материалы, любые обновления, настоящее лицензионное соглашение и сертификат подлинности, если таковой имеется) вместе с сопровождающим программным аппаратным обеспечением и получатель соглашается с условиями настоящего лицензионного соглашения. Если программа является обновлением («upgrade»), то любая ее передача должна включать в себя все предыдущие версии программы.

Предоставление во временное пользование. Запрещается предоставлять программу в прокат, в аренду или во временное пользование.

Обновления. Использование вами обновления программы определяется условиями настоящего лицензионного соглашения, за исключением случая, когда такое обновление предоставляется вам вместе с отдельным лицензионным соглашением. В последнем случае порядок использования вами обновления определяется этим отдельным лицензионным соглашением при наличии у вас лицензии на использование продукта, обозначенного изготовителем, корпорацией Майкрософт или ее поставщиками как подпадающий под предложение об обновлении (далее «обновляемый продукт»). Продукт, обозначенный как обновление, заменяет и/или дополняет (а также может отключить, если обновляется программный продукт корпорации Майкрософт) обновляемый продукт, который был поставлен вместе с компьютером.

Ограничение на вскрытие технологии и декомпиляцию. Запрещается вскрывать технологию или декомпилировать программу за исключением случая и только в той степени, в которой такие действия явно разрешены применимым законодательством, несмотря на наличие в лицензионном соглашении данного ограничения.

Разделение компонентов. Программа лицензируется как единое изделие. Запрещается отделять от нее составляющие ее части для раздельного использования на нескольких компьютерах.

Один компьютер. На аппаратное обеспечение и поставляемое вместе с ним программное обеспечение предоставляется единая лицензия. Это означает, что в соответствии с настоящим лицензионным соглашением программный продукт должен использоваться только с данным аппаратным обеспечением.

Одно лицензионное соглашение. Программный продукт может содержать несколько вариантов настоящего лицензионного соглашения, в частности, на разных языках и/или на разных носителях (например, в виде печатной документации и в электронной форме). В любом случае лицензия предоставляется на использование только 1 (одной) копии программы.

Выпуск «не для продажи». Запрещается продажа или иная возмездная передача программы с отметкой «не для продажи» («Not For Resale» или «NFR»), несмотря на положения других разделов настоящего лицензионного соглашения.

Товарные знаки. Настоящее лицензионное соглашение не предоставляет вам никаких прав в отношении каких-либо товарных знаков или названий, принадлежащих корпорации Майкрософт или ее поставщикам.

Техническая поддержка продукта. Техническую поддержку продукта осуществляет изготовитель, а не корпорация Майкрософт, ее поставщики или их аффилированные лица или дочерние компании. Номер телефона службы технической поддержки изготовителя указан в печатной документации.

3. АВТОРСКИЕ ПРАВА. Все права собственности и права на интеллектуальную собственность в отношении программы (включая, но не ограничиваясь только ими, любые входящие в нее графические изображения, фотографии, анимации, видеозаписи, звукозаписи, музыку, текст и дополнительные программы — «applets»), содержание сопровождающих ее печатных материалов и любые копии программы принадлежат корпорации Майкрософт или ее поставщикам. Все права собственности и права на интеллектуальную собственность в отношении содержательной части, которая не содержится в программе, но доступ к которой предоставляет программа, принадлежат владельцу соответствующей содержательной части и защищены законами и международными соглашениями об авторских правах или правах на интеллектуальную собственность. Настоящее лицензионное соглашение не предоставляет вам никаких прав на использование такой содержательной части. Использование любых автоматизированных служб, доступ к которым предоставляет программа, определяется условиями использования таких служб. Если данная программа содержит только электронную документацию, разрешается напечатать одну копию такой документации. Копирование сопровождающих программу и аппаратное обеспечение печатных материалов запрещается. Все права, не предоставленные явно настоящим лицензионным соглашением, сохраняются за корпорацией Майкрософт и ее поставщиками.

4. ЭКСПОРТНЫЕ ОГРАНИЧЕНИЯ. Вы признаете, что программа, лицензируемая по настоящему лицензионному соглашению, подпадает под действие установленных в США экспортных ограничений. Вы обязуетесь соблюдать все положения международного и национального законодательства, применимые к этой программе, включая Правила экспортной администрации США, а также ограничения для конечных пользователей, конечного использования и места назначения, установленные правительством США и других стран. Дополнительные сведения приведены на веб-странице <http://www.microsoft.com/exporting>.

5. О ПОДДЕРЖКЕ ЯЗЫКА «JAVA». Данный программный продукт может включать поддержку программ, написанных на языке «Java». ТЕХНОЛОГИЯ «JAVA» НЕ ГАРАНТИРУЕТ БЕЗУПРЕЧНОЙ РАБОТЫ И НЕ РАЗРАБАТЫВАЛАСЬ, НЕ ПРОИЗВОДИЛАСЬ И НЕ ПРЕДНАЗНАЧЕНА ДЛЯ ИСПОЛЬЗОВАНИЯ ИЛИ ПРОДАЖИ С ЦЕЛЬЮ ИСПОЛЬЗОВАНИЯ В РЕЖИМЕ РЕАЛЬНОГО ВРЕМЕНИ ДЛЯ УПРАВЛЕНИЯ ОПАСНЫМ ОБОРУДОВАНИЕМ, ТРЕБУЮЩИМ БЕЗУПРЕЧНОГО ФУНКЦИОНИРОВАНИЯ, НАПРИМЕР СИСТЕМАМИ УПРАВЛЕНИЯ ЯДЕРНЫМИ УСТАНОВКАМИ, РАДИОНАВИГАЦИОННЫМ ОБОРУДОВАНИЕМ ИЛИ СИСТЕМАМИ СВЯЗИ, АВИАДИСПЕТЧЕРСКИМ ОБОРУДОВАНИЕМ, МЕДИЦИНСКИМИ СИСТЕМАМИ ЖИЗНЕОБЕСПЕЧЕНИЯ ИЛИ ВОЕННЫМ ОБОРУДОВАНИЕМ, А ТАКЖЕ ДРУГИМ ОБОРУДОВАНИЕМ ИЛИ СИСТЕМАМИ, ДЛЯ КОТОРЫХ ОТКАЗ В РАБОТЕ ТЕХНОЛОГИИ «JAVA» МОЖЕТ ПРИВЕСТИ К ГИБЕЛИ ЛЮДЕЙ, ТРАВМАМ, СЕРЬЕЗНОМУ ФИЗИЧЕСКОМУ УЩЕРБУ ИЛИ УЩЕРБУ ДЛЯ ОКРУЖАЮЩЕЙ СРЕДЫ.

6. ПРЕКРАЩЕНИЕ ДЕЙСТВИЯ ЛИЦЕНЗИИ. Без ущерба для каких-либо иных прав изготовитель, корпорация Майкрософт и ее поставщики вправе прекратить действие настоящего лицензионного соглашения при несоблюдении вами его положений. При прекращении действия лицензионного соглашения вы обязаны уничтожить все имеющиеся у вас копии и компоненты программы и аппаратное обеспечение.

ОБЩИЕ ПОЛОЖЕНИЯ:

Следующие положения относятся к лицензии на программу, гарантии изготовителя и ограничению ответственности изготовителя.

1. ИСКЛЮЧЕНИЕ СЛУЧАЙНОГО, КОСВЕННОГО И ИНЫХ ОПРЕДЕЛЕННЫХ ВИДОВ УЩЕРБА. В НАИБОЛЬШЕЙ СТЕПЕНИ, ДОПУСКАЕМОЙ ПРИМЕНИМЫМ ЗАКОНОДАТЕЛЬСТВОМ, ЕСЛИ ИНОЕ НЕ ОГОВОРЕНО В ГАРАНТИИ, ИЗГОТОВИТЕЛЬ И ЕГО ПОСТАВЩИКИ НЕ НЕСУТ ОТВЕТСТВЕННОСТЬ ЗА КАКОЙ-ЛИБО УЩЕРБ ИЛИ УБЫТКИ (ВКЛЮЧАЯ, НО НЕ ОГРАНИЧИВАЯСЬ ТОЛЬКО ПЕРЕЧИСЛЕННЫМ, ОСОБЫЙ, СЛУЧАЙНЫЙ, КОСВЕННЫЙ ИЛИ ОПОСРЕДОВАННЫЙ УЩЕРБ ВСЛЕДСТВИЕ УПУЩЕННОЙ ВЫГОДЫ, ПЕРЕРЫВОВ В КОММЕРЧЕСКОЙ ИЛИ ПРОИЗВОДСТВЕННОЙ ДЕЯТЕЛЬНОСТИ, УТРАТЫ КОНФИДЕНЦИАЛЬНОЙ ИЛИ ИНОЙ ИНФОРМАЦИИ, ФИНАНСОВЫХ УБЫТКОВ, НАНЕСЕНИЯ УЩЕРБА ЗДОРОВЬЮ, НЕИСПОЛНЕНИЯ ЛЮБОГО ОБЯЗАТЕЛЬСТВА ВКЛЮЧАЯ ОБЯЗАТЕЛЬСТВО ДЕЙСТВОВАТЬ ДОБРОСОВЕСТНО И С РАЗУМНОЙ ОСМОТРИТЕЛЬНОСТЬЮ ИЛИ ВСЛЕДСТВИЕ НЕБРЕЖНОСТИ), ВОЗНИКАЮЩИЕ В РЕЗУЛЬТАТЕ ИСПОЛЬЗОВАНИЯ ИЛИ НЕВОЗМОЖНОСТИ ИСПОЛЬЗОВАНИЯ ПРОГРАММЫ ИЛИ АППАРАТНОГО ОБЕСПЕЧЕНИЯ, ДАЖЕ ЕСЛИ ИЗГОТОВИТЕЛЬ ИЛИ КАКОЙ-ЛИБО ЕГО ПОСТАВЩИК БЫЛИ ЗАРАНЕЕ ИЗВЕЩЕНЫ О ВОЗМОЖНОСТИ ТАКОГО УЩЕРБА ИЛИ УБЫТКОВ. В ЛЮБОМ СЛУЧАЕ МАКСИМАЛЬНЫЙ РАЗМЕР ОТВЕТСТВЕННОСТИ ИЗГОТОВИТЕЛЯ ПО НАСТОЯЩЕМУ ЛИЦЕНЗИОННОМУ СОГЛАШЕНИЮ НЕ МОЖЕТ ПРЕВЫСИТЬ СУММЫ, ФАКТИЧЕСКИ УПЛАЧЕННОЙ ВАМИ ПРИ ПРИОБРЕТЕНИИ ПРОГРАММЫ И АППАРАТНОГО ОБЕСПЕЧЕНИЯ. ЭТИ ОГРАНИЧЕНИЯ НЕ РАСПРОСТРАНЯЮТСЯ НА ОБЯЗАТЕЛЬСТВА, КОТОРЫЕ НЕ МОГУТ БЫТЬ ОТМЕНЕНЫ ИЛИ ОГРАНИЧЕНЫ СОГЛАСНО ПРИМЕНИМОМУ ЗАКОНОДАТЕЛЬСТВУ. ПЕРЕЧИСЛЕННЫЕ ВЫШЕ ОГРАНИЧЕНИЯ, ИСКЛЮЧЕНИЯ И ОТКАЗЫ ДЕЙСТВУЮТ В НАИБОЛЬШЕЙ СТЕПЕНИ, ДОПУСКАЕМОЙ ПРИМЕНИМЫМ ЗАКОНОДАТЕЛЬСТВОМ, ДАЖЕ ЕСЛИ ПОЛУЧЕННАЯ КОМПЕНСАЦИЯ НЕ ПОКРЫВАЕТ ПОНЕСЕННЫЙ УЩЕРБ.





2. ДЕЙСТВУЮЩЕЕ ЗАКОНОДАТЕЛЬСТВО. Если аппаратное обеспечение было приобретено в США, настоящее лицензионное соглашение регулируется законодательством штата Вашингтон, США. Если аппаратное обеспечение было приобретено в одной из стран Европейского Союза, Исландии, Норвегии или Швейцарии, применяется местное законодательство. Если аппаратное обеспечение было приобретено в Канаде, если только обратное явно не запрещено местным законодательством, данное лицензионное соглашение регулируется законодательством провинции Онтарио, Канада; и обе стороны соглашаются подчиняться юрисдикции провинции Онтарио и проводить судебные разбирательства по любым искам, поданным в связи с настоящим лицензионным соглашением, в округе Йорк, провинция Онтарио. Если аппаратное обеспечение было приобретено в одной из стран, не указанных выше, может применяться местное законодательство.

ГАРАНТИЯ И ОГРАНИЧЕНИЕ ОТВЕТСТВЕННОСТИ ИЗГОТОВИТЕЛЯ

ПРИМЕЧАНИЕ. Приведенная ниже гарантия не ограничивается какой-либо территорией и не влияет на права, принадлежащие вам по закону.

ГАРАНТИЯ ИЗГОТОВИТЕЛЯ. Изготовитель гарантирует:

а) в течение 90 (девяноста) дней с момента получения вами программы она будет работать без существенных отклонений, как указано на упаковке и в документации;

б) в течение 3 (трех) лет с момента получения вами аппаратного обеспечения в нем не будут обнаружены существенные дефекты материалов и изготовления.

В случае нарушения данной гарантии программой или аппаратным обеспечением изготовитель, по своему выбору, обязуется:

а) либо отремонтировать или заменить программу или аппаратное обеспечение;

б) либо вернуть сумму, уплаченную вами за программу и аппаратное обеспечение (если таковое имеется), при условии возврата вами программы и аппаратного обеспечения изготовителю вместе с копией документа, удостоверяющего их приобретение.

Данная компенсация предоставляется вам бесплатно, за исключением оплаты вами любых дополнительных расходов, возможных в связи с компенсацией. Данная гарантия изготовителя аннулируется, если неполадки в работе программы или аппаратного обеспечения возникли в результате внешнего повреждения, неверного использования или использования не по назначению. В случае замены программы или аппаратного обеспечения гарантия на них действует в течение всего оставшегося предыдущего гарантийного срока, но в любом случае не менее чем в течение 30 (тридцати) дней. Изготовитель не несет ответственность за какой-либо ущерб или убытки, которых вы заведомо могли избежать, например, регулярно создавая резервные копии своего программного обеспечения и файлов.

ОТКАЗ ОТ ЛЮБЫХ ДРУГИХ ГАРАНТИЙ. Вы **СОГЛАШАЕТЕСЬ, ЧТО ПРЕДСТАВЛЕННАЯ ВЫШЕ ГАРАНТИЯ ЯВЛЯЕТСЯ ЕДИНСТВЕННОЙ ПРЕДОСТАВЛЯЕМОЙ ВАМ ГАРАНТИЕЙ НА ПРОГРАММУ И АППАРАТНОЕ ОБЕСПЕЧЕНИЕ.** ИЗГОТОВИТЕЛЬ И ЕГО ПОСТАВЩИКИ НЕ ПРЕДОСТАВЛЯЮТ НИКАКИХ ДРУГИХ ГАРАНТИЙ ИЛИ ОБЯЗАТЕЛЬСТВ ПО ОТНОШЕНИЮ К ПРОГРАММЕ, АППАРАТНОМУ ОБЕСПЕЧЕНИЮ, РУКОВОДСТВАМ ПО ПРОДУКТУ И ДРУГИМ ПЕЧАТНЫМ МАТЕРИАЛАМ, СОПРОВОЖДАЮЩИМ АППАРАТНОЕ ОБЕСПЕЧЕНИЕ. В НАИБОЛЬШЕЙ СТЕПЕНИ, ДОПУСКАЕМОЙ ПРИМЕНИМЫМ ЗАКОНОДАТЕЛЬСТВОМ, ЕСЛИ ИНОЕ НЕ ПРЕДУСМОТРЕНО ГАРАНТИЕЙ, ИЗГОТОВИТЕЛЬ И ЕГО ПОСТАВЩИКИ ОТКАЗЫВАЮТСЯ ОТ ВСЕХ ДРУГИХ ЯВНЫХ ИЛИ ПОДРАЗУМЕВАЕМЫХ ГАРАНТИЙ, УСЛОВИЙ И ИНЫХ ПОЛОЖЕНИЙ (ПРЕДУСМОТРЕННЫХ ЗАКОНОДАТЕЛЬСТВОМ, КОСВЕННЫХ ИЛИ ИНЫХ), ВКЛЮЧАЯ, НО НЕ ОГРАНИЧИВАЯСЬ ТОЛЬКО ИМИ, ПОДРАЗУМЕВАЕМЫЕ ГАРАНТИИ ИЛИ УСЛОВИЯ ПРИГОДНОСТИ ДЛЯ ПРОДАЖИ, УДОВОЛВИТЕЛЬНОГО КАЧЕСТВА И ПРИМЕНИМОСТИ ДЛЯ ОПРЕДЕЛЕННОЙ ЦЕЛИ, ОТСУТСТВИЯ ВИРУСОВ, ВЫСОКОЙ КВАЛИФИКАЦИИ И ОТСУТСТВИЯ НЕБРЕЖНОСТИ ПРИ ИЗГОТОВЛЕНИИ, А ТАКЖЕ ГАРАНТИИ ПРАВ СОБСТВЕННОСТИ И ГАРАНТИИ НЕНАРУШЕНИЯ ЧЬИХ-ЛИБО ПРАВ, ПО ОТНОШЕНИЮ К ПРОГРАММЕ, АППАРАТНОМУ ОБЕСПЕЧЕНИЮ И РУКОВОДСТВАМ ПО ПРОДУКТУ И ДРУГИМ ПЕЧАТНЫМ МАТЕРИАЛАМ, СОПРОВОЖДАЮЩИМ ПРОГРАММУ И АППАРАТНОЕ ОБЕСПЕЧЕНИЕ. СРОК ДЕЙСТВИЯ ЛЮБЫХ ПОДРАЗУМЕВАЕМЫХ ГАРАНТИЙ, КОТОРЫЕ НЕ СЧИТАЮТСЯ ИСКЛЮЧЕННЫМИ, ОГРАНИЧЕН 90 ДНЯМИ ДЛЯ ПРОГРАММЫ И 3 (ТРЕМЯ) ГОДАМИ ДЛЯ АППАРАТНОГО ОБЕСПЕЧЕНИЯ, НО НЕ МЕНЕЕ МИНИМАЛЬНОГО СРОКА, УСТАНОВЛЕННОГО ПРИМЕНИМЫМ ЗАКОНОДАТЕЛЬСТВОМ.

РЕГИСТРАЦИЯ. Данная гарантия изготовителя не требует регистрации приобретенной программы и аппаратного обеспечения.

БЕНЕФИЦИАР. В той мере, в которой это допускается применимым законодательством, настоящая гарантия изготовителя является единственной гарантией, предоставляемой изготовителем вам, первому владельцу лицензии на программу и аппаратное обеспечение, и никакие третьи лица не являются бенефициарами по данной гарантии изготовителя. Она не предназначена и не предоставляется никому другому (если иное не установлено законом), включая лиц, которым вы осуществляете передачу согласно настоящему лицензионному соглашению.

Сведения, приводимые в этом документе, включая URL-адреса и другие ссылки на веб-узлы в Интернете, могут изменяться без предварительного уведомления. Если не указано иное, компании, организации, продукты, имена доменов, адреса электронной почты, эмблемы, люди, места и события, используемые в качестве примеров и упоминаемые здесь, являются вымышленными и не связаны с какими бы то ни было реальными компаниями, организациями, продуктами, именами доменов, адресами электронной почты, эмблемами, людьми, местами или событиями. Ответственность за исполнение всех соответствующих законов о защите авторских прав несет пользователь. Сохраняются все права, предусмотренные законом об авторских правах, и никакая часть настоящего документа не может воспроизводиться, храниться в системе поиска информации, вводиться в нее или передаваться в любой форме, любыми средствами (электронными, механическими, с помощью фотокопирования, записи или иным способом) с любыми целями без письменного разрешения корпорации Майкрософт. Корпорация Майкрософт может обладать патентами, заявками на патенты, товарными знаками, авторскими правами или другими правами интеллектуальной собственности, распространяющимися на предмет настоящего документа. Если иное явно не указано в каком-либо письменном лицензионном соглашении с корпорацией Microsoft, предоставление настоящего документа не означает предоставления вам лицензии на эти патенты, товарные знаки, авторские права или другую интеллектуальную собственность. © Корпорация Microsoft, 2007. Все права защищены. Лицензирование продуктов корпорации Microsoft для изготовителей вычислительной техники осуществляют компании Microsoft Licensing, GP, Microsoft Ireland Operations Limited и Microsoft (China) Co. Limited. Microsoft и Windows® являются товарными знаками или зарегистрированными товарными знаками корпорации Майкрософт в США и других странах.

Все другие товарные знаки являются собственностью соответствующих владельцев.

