

SHD8900

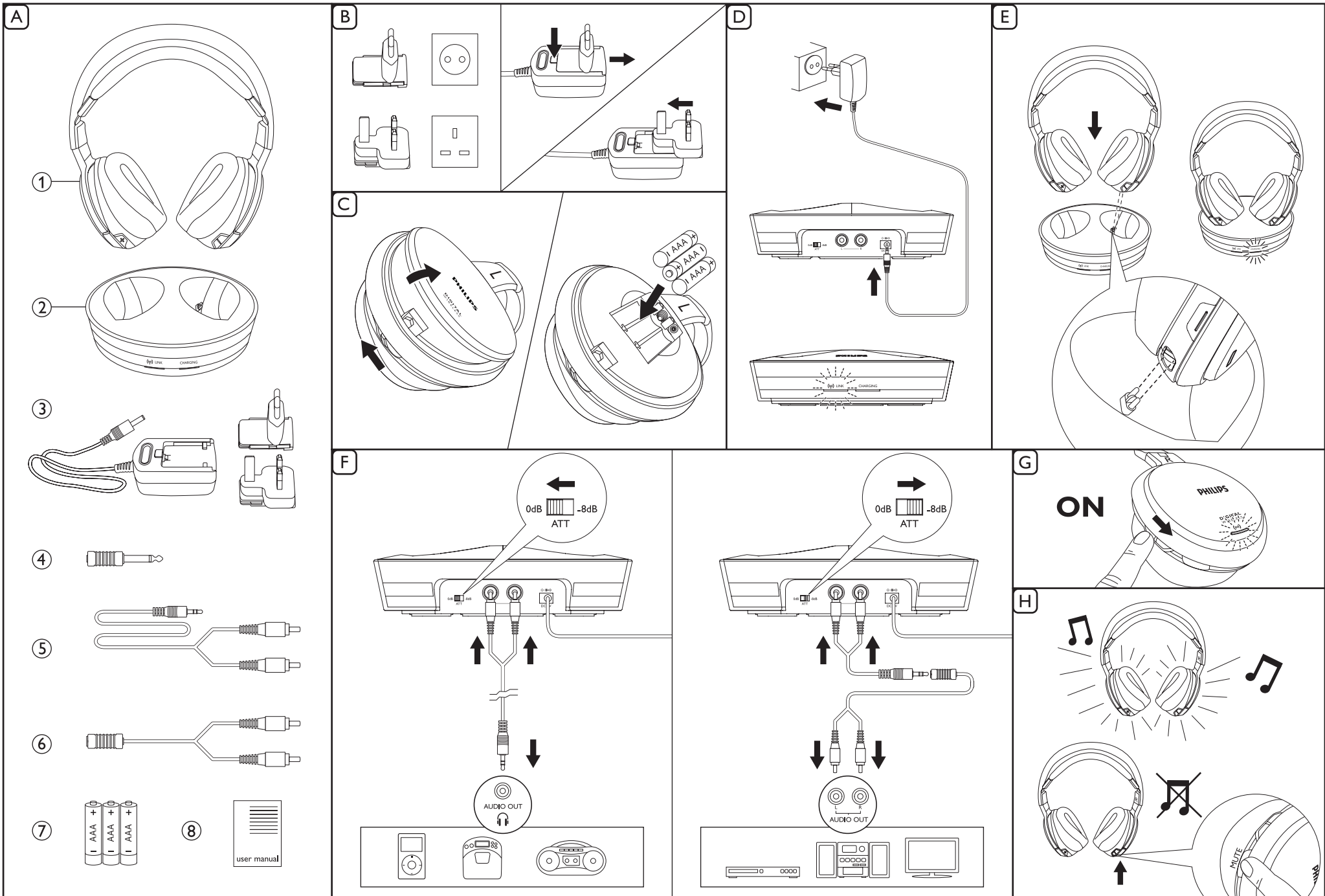


www.philips.com/welcome

EN	Digital wireless headphones	2
DE	Kabelloser Digital-Kopfhörer	6
FR	Casque sans fil numérique	10
NL	Digitale draadloze hoofdtelefoons	14
IT	Cuffie wireless digitali	18
ES	Auriculares digitales inalámbricos	22
PT	Auscultadores digitais sem fios	26
SV	Digitala trådlösa hörlurar	30
FI	Digitaaliset langattomat kuulokkeet	34
TR	Dijital kablosuz kulakliklar	38
PL	Cyfrowe słuchawki bezprzewodowe	42
RU	Цифровые беспроводные наушники	46

HU	Vezeték nélküli digitális fejhallgató	50
EL	Ψηφιακά ασύρματα ακουστικά	54
CS	Digitální bezdrátová sluchátka	58
SK	Digitálne bezdrôtové slúchadlá	62
SL	Digitalne brezžične slušalke	66
RO	Căști digitale wireless	70
BG	Цифрови безжични слушалки	74
UK	Цифрові бездротові навушники	78
HR	Digitalne bežične slušalice	82
ET	Juhtmeta digikuularid	86
LV	Ciparu bezvadu austiņas	90
LT	Skaitmeninės bevielės ausinės	94

PHILIPS



1 Важная информация

1,1 Правила безопасности при прослушивании

Опасно



Чтобы избежать повреждения слуха, не используйте наушники для прослушивания на высоких уровнях громкости в течение долгого времени, установите безопасный уровень громкости. Чем выше уровень громкости, тем меньше должно быть время прослушивания.

При использовании наушников соблюдайте следующие правила.

- Слушайте с умеренным уровнем громкости, с разумной продолжительностью.
- Повышайте уровень громкости постепенно, чтобы слух мог адаптироваться к заданному уровню громкости.
- Не устанавливайте уровень громкости, мешающий слышать окружающие звуки.
- В потенциально опасных ситуациях следует соблюдать осторожность или временно прерывать прослушивание.

1,2 Электрические, магнитные и электромагнитные поля (“EMF”)

- 1 Philips Electronics производит и продает продукцию, нацеленную на потребителя, которая, как любые электронные приборы, может излучать и принимать электромагнитные сигналы.
- 2 Одним из ключевых принципов Philips является забота о здоровье и безопасности клиентов, соответствие всем применимым законодательным мерам и существующим стандартам безопасности EMF.
- 3 Philips стремится разрабатывать, производить и распространять на рынке продукцию, которая не оказывает вредного влияния на здоровье людей.
- 4 Philips подтверждает, что при правильной эксплуатации продукция является безопасной, согласно проведенным на сегодняшний день научным исследованиям.

5 Philips принимает активное участие в развитии международных стандартов EMF и стандартов безопасности, что позволяет планировать дальнейшие шаги по развитию стандартизации и интеграции продукции Philips.

1,3 Общая информация

- Во избежание возгорания или поражения электрическим током не подвергайте продукт воздействию жидкости, прямых солнечных лучей и высоких температур.
- Не допускайте контакта устройства с водой.
- Для очистки продукта используйте влажную замшевую ткань. Не пользуйтесь чистящими средствами, содержащими спирт, аммиак или абразивные средства, так как они могут повредить устройство.
- Не разбирайте устройство.
- Диапазон передачи: 30 метров (в зависимости от внешних условий диапазон может меняться).
- Не пользуйтесь устройством и не храните его в местах, температура воздуха в которых составляет менее 0°C (32°F) или более 40°C (104°F). Это может привести к уменьшению срока службы аккумулятора.
- Используйте с наушниками только аккумуляторы Philips NiMH.

1,4 Утилизация отслужившего оборудования




Данное изделие сконструировано и изготовлено из высококачественных материалов и компонентов, которые подлежат переработке и вторичному использованию.

Если продукт маркирован значком с изображением перечеркнутой корзины, это означает, что изделие соответствует директиве Европейского Парламента и Совета 2002/96/ЕС. Для утилизации электрических и электронных изделий необходимы сведения о местном законодательстве по вопросу раздельной утилизации.

Действуйте в соответствии с местным законодательством и не выбрасывайте отслужившие изделия в бытовой мусор. Правильная утилизация отслужившего оборудования поможет предотвратить возможное вредное воздействие на окружающую среду и здоровье человека.

1,5 Примечание для Евросоюза

 Компания Philips Consumer Lifestyle, BU P&A заявляет, что данные цифровые беспроводные наушники Philips SHD8900 соответствуют всем основным требованиям и другим применимым положениям директивы 1999/5/ЕС. Данный продукт был разработан, протестирован и произведен в соответствии с положениями директивы 1999/5/ЕС.

2 Что входит в комплект

1. Наушники
2. Зарядная станция
3. Адаптер постоянного/переменного тока (универсальный адаптер с вилками стандарта ЕС и Великобритании)
4. Адаптер 3,5-6,3 мм
5. Аудиокабель RCA
6. Разъем cinch
7. 3 аккумулятора NiMH типа AAA (SBC HB700)
8. Руководство пользователя

3 Начало работы

Выберите подходящую вилку электропитания

- Убедитесь, что выбранная вилка электропитания соответствует местным требованиям.

Установка/замена аккумуляторов

- Для зарядки наушников используйте только аккумуляторы Philips NiMH. Помните, что для зарядки этой системы нельзя использовать другие типы аккумуляторов и щелочные элементы питания.

- Примечание. Щелочные батарейки типа AAA можно использовать для обеспечения работы наушников.

 D

Включение передатчика

 E

Зарядка наушников

Важная информация

- Зарядная станция не передает аудиосигналы во время зарядки.
- Перед первым использованием наушников убедитесь, что аккумуляторы полностью заряжены (полный цикл зарядки занимает 4 часа).

 F

Аудиоподключение и настройка АТТ (снижение входного аудиосигнала)

Важная информация

- Настройте более подходящий уровень звука
Установите для АТТ значение 0 дБ: портативный CD-плеер, MP3-плеер или другие устройства с разъемом 3,5 мм
Установите для АТТ значение -8 дБ: HiFi, ТВ, DVD-проигрыватель или другие устройства разъемом RCA
- Если источник звука имеет разъем 6,3 мм для подключения наушников, используйте стереоадаптер 3,5мм-6,3мм.
- Уровень громкости источника звуковых сигналов должен быть достаточным, в противном случае произойдет автоматическое отключение передатчика.

 G

Включение/отключение питания

 H

Отключение звука

Важная информация

- Чтобы отключить звук на источнике звукового сигнала, нажмите и удерживайте кнопку “Mute”. При отпускании кнопки “Mute” звук будет включен.

4 Светодиодные индикаторы

Ситуация	Передачик		Наушники
	Голубой	Зеленый	Голубой
Установлено соединение	Вкл.	Выкл.	Вкл.
Зарядка			
0-50%	Выкл.	Быстро мигающий	Выкл.
> 50%	Выкл.	Медленно мигающий	Выкл.
100%	Выкл.	Вкл.	Выкл.
Индикатор состояния батареи	Вкл.	Выкл.	Быстро мигающий

5 Звуковые индикаторы

Ситуация	Звуковой сигнал
Низкий уровень заряда батареи	Один гудок в минуту (около 5 гудков)
Перед полной разрядкой аккумулятора	Два гудка
Максимальная/минимальная громкость звука	Предупреждающий сигнал

6 Технические характеристики

Передачик	
Система:	Радиочастота (РЧ)
Модуляция:	DMQ PSK
Несущая частота:	2400М - 2483,5 МГц
Каналы:	3 (автопереключение)
Выходная мощность:	30 Мвт
Эффективный диапазон передачи:	Приблиз. 30 метров (в зависимости от окружения)
Уровень входного сигнала:	800 мВ (0 дБ) 2 В (-8 дБ)
Требования к напряжению:	Постоянный ток 6 В (от входящего в комплект адаптера переменного тока)
Наушники	
Диапазон воспроизведения:	20 - 20 000 Гц
Отношение "сигнал-шум":	88 дБ номин
Искажение:	0,5% суммарных гармонических искажений
Разделение каналов:	≥ 60 дБ
Требования к источникам питания:	Аккумуляторы Ni-MH (входят в комплект поставки) или элементы питания типа ААА (приобретаются дополнительно)
Время работы:	~до 10 часов (фактический результат может отличаться от указанного)

7 Ответы на часто задаваемые вопросы (ЧЗВ)

Проблема	Возможная причина	Решение
1. Наушники не заряжаются	1,1 Отсутствует аккумулятор	Чтобы установить или заменить аккумуляторы руководствуйтесь рис. С .
	1,2 Неверное расположение аккумуляторов	Вставьте аккумуляторы в соответствии с их полярностью.
	1,3 Отсутствует питание передачика	Убедитесь, что зарядная станция подключена к электросети (см. рис. Д).
	1,4 Используется щелочная батарея или аккумулятор другого типа	Для зарядки устройства используйте только аккумуляторы Philips NiMH.
	1,5 Отсутствует контакт разъема зарядной станции с металлической пластиной наушников	Для правильного расположения наушников на зарядной станции руководствуйтесь рис. Е , убедитесь, что ИНДИКАТОР ЗАРЯДКИ горит.
	1,6 Неправильное расположение наушников при подключении к зарядной станции	Поменяйте расположение наушников.
2. Отсутствие звукового сигнала/искажение сигнала	2,1 Настройка все еще не завершена	Возможные причины см. в Ответах на часто задаваемые вопросы 1,1, 1,2 и 1,3.
	2,2 Настройка произведена неправильно	Для подключения аудиокабеля к АУДИОВЫХОДУ устройства руководствуйтесь рис. Е .
	2,3 Низкий уровень заряда батареи	Для зарядки наушников руководствуйтесь рис. Е .
	2,4 Источник звукового сигнала не подключен	Для подключения источника звукового сигнала руководствуйтесь рис. Е .
	2,5 Источник звукового сигнала отключен	Включите источник звукового сигнала.
	2,6 Слишком низкий уровень громкости звука источника звукового сигнала	Настройте громкость звука источника звукового сигнала на более высокий уровень без искажений. Если используется разъем MP3-плеера или разъем 3,5 мм, установите для АТТ значение 0 дБ.
	2,7 Слишком высокий уровень громкости звука источника звукового сигнала	Настройте громкость звука источника звукового сигнала на более низкий уровень без искажений. Если используются разъемы HiFi, DVD или RCA, установите для АТТ значение -8 дБ.
	2,8 Слишком низкий уровень громкости	Настройте уровень громкости источника звукового сигнала или наушников. Примечание. Для некоторых источников звукового сигнала уровень громкости изменить нельзя.
	2,9 Ресивер расположен слишком далеко от передачика	Сократите расстояние между ресивером и передачиком для улучшения приема сигнала.

Для получения дополнительной технической поддержки посетите сайт www.philips.com/welcome