

# Slimline Design Tablet TB-6300



## Характеристика

- Плоский планшет с большим рабочим пространством 200 x 150 мм (8 x 6 дюймов) для редактирования изображений и видео, рисования и других графических приложений
- Эргономичное беспроводное 3-кнопочное перо, 512 уровня чувствительности к нажатию
- Комплект включает 3-кнопочную мышь с функцией прокрутки, предусматривающую возможность работы как правой, так и левой рукой
- 42 дополнительные программируемые виртуальные кнопки быстрого доступа
- Поставляется с прозрачным листом для копирования рисунков и имеет углубление для хранения пера

## Дополнительная информация

Номер артикула :	15357
Ссылка на вебсайт :	<a href="http://www.trust.com/15357">www.trust.com/15357</a>
EAN-код :	8713439153576
Маркетинговый материал :	<a href="http://www.trust.com/15357/materials">www.trust.com/15357/materials</a>
Картон/палета :	10/200

Life is More! Trust us



User's manual

Version 1.0

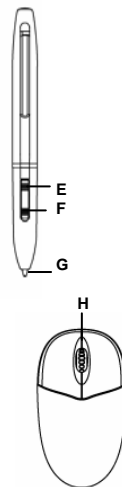
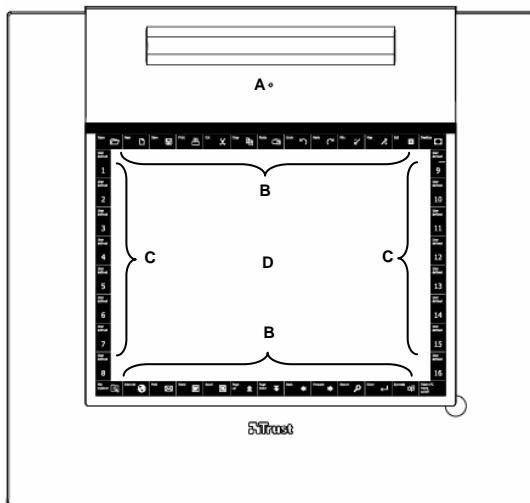


- Български
- Česky
- Dansk
- Deutsch
- Ελληνικά
- English
- Español
- Français
- Italiano
- Magyar
- Nederlands
- Norsk
- Polski
- Português
- Română
- Русский
- Slovenčina
- Suomi
- Svenska
- Türkçe
- 中文

# TB-6300 SLIMLINE DESIGN TABLET

15357

**i**



**1**

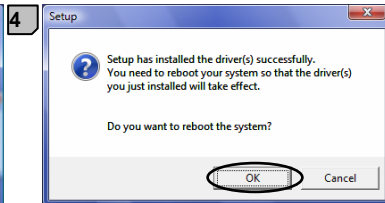
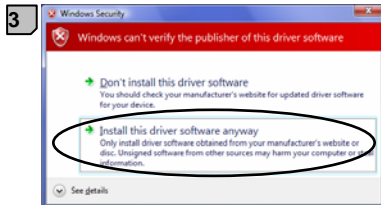


**2**

■ Install driver

■ Registration + online support

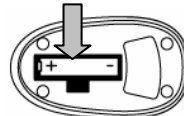
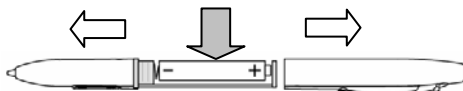
■ [www.trust.com](http://www.trust.com)



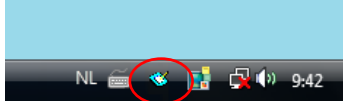
5



6

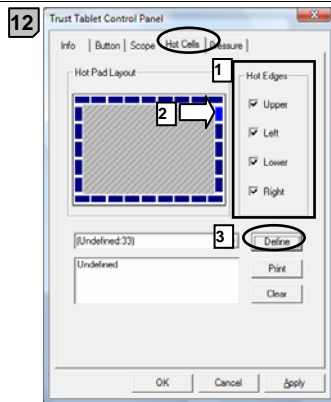
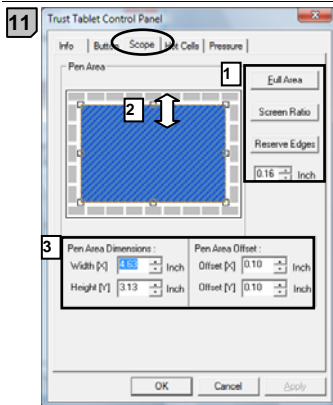
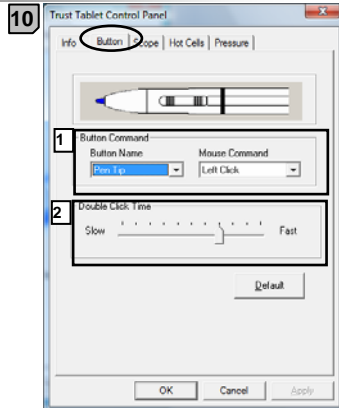
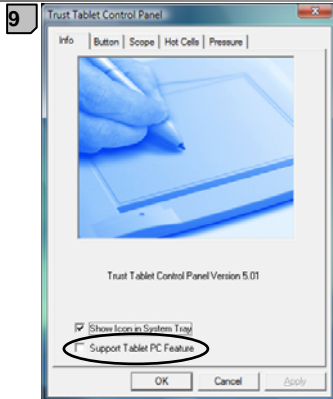


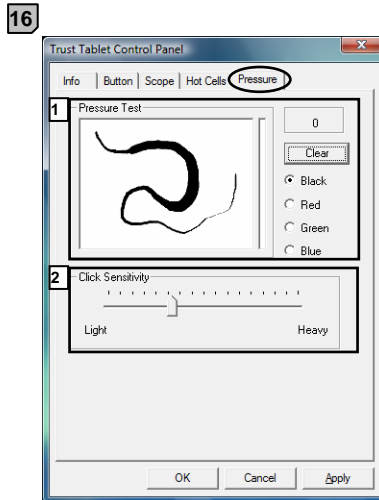
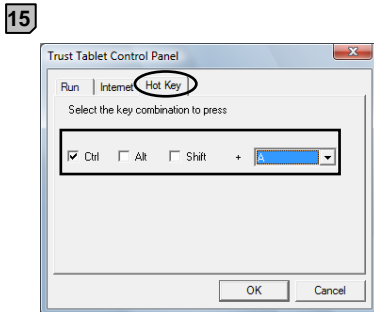
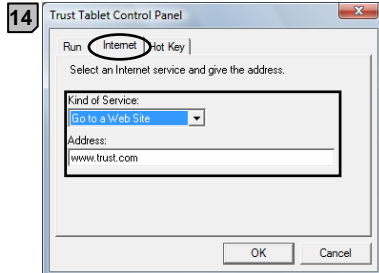
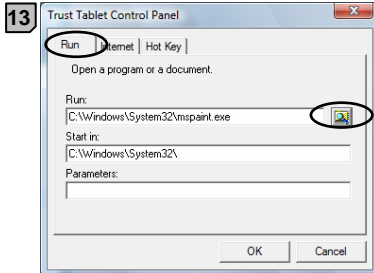
7



8








## Информация об изделии

- |          |  |  |
|----------|--|--|
| <b>i</b> | <b>A:</b> Индикатор состояния планшетного ПК   | <b>E:</b> Кнопка "Перо" 2                      |
|          | <b>B:</b> Запрограммированные кнопки на поверхности планшетного ПК (используются для выполнения команд или запуска программ) | <b>F:</b> Кнопка "Перо" 1                      |
|          | <b>C:</b> Программируемые кнопки на поверхности планшетного ПК   | <b>G:</b> Наконечник пера                      |
|          | <b>D:</b> Прозрачная пленка  | <b>H:</b> Кнопка прокрутки мыши (без колесика) |

## Установка

- 1 Вставьте установочный компакт-диск с ПО Trust в привод компакт-дисков.
- 2 Установите драйвер.
- 3 ОС Windows Vista и ОС XP: Выполните все необходимые действия.
- 4 Следуйте инструкциям по установке. Перезагрузите компьютер.  
Подключите устройство USB. Подождите, пока ОС Windows автоматически завершит установку.
- 5  Возможно, для корректного функционирования в некоторых системах под управлением ОС Windows XP потребуется подключить планшетный ПК второй раз.
- 6 Вставьте батареи, как указано в инструкциях.

## Настройка горячих клавиш

- 7 Нажмите на пиктограмму планшетного ПК на панели задач Windows.
- 8 ОС Windows Vista: нажмите кнопку "Продолжить".
- 9 Выберите "Включение/отключение" функции планшетного ПК. (В ОС Windows Vista в режиме планшетного ПК поддерживается функция "Pen Flicks")  
Перейдите на вкладку "Программирование кнопок".
- 10 1. Укажите действие, выполняемое при нажатии на кнопку.  
2. Установите скорость двойного нажатия.

Перейдите на вкладку "Диапазон".

1. Выберите рабочую область их предварительно заданных вариантов:

- Вся область : Выберите максимально возможную рабочую область.

- Размер экрана : Установите площадь планшета равной размеру экрана. Для этого необходимо

- 11 уменьшить ширину или высоту области рукописного ввода.  
- Зарезервировать края экрана: Используйте пространство по краям экрана для кнопок на поверхности планшетного ПК.
2. Измените рабочую площадь вручную, перетаскив края рабочей области.
3. Измените рабочую площадь вручную, установив размеры и смещение рабочей области.

- 12 Перейдите на вкладку "Кнопки на поверхности планшетного ПК".

1. Включите/отключите использование краев для кнопок на поверхности планшетного ПК.
  2. Выберите кнопку, щелкнув по ней кнопкой мыши.
  3. Укажите действия, выполняемые при нажатии на выбранную кнопку.
- 
- 13** Перейдите на вкладку "Запуск" и выберите программу, запускаемую при нажатии на кнопку или
- 14** Перейдите на вкладку "Интернет", выберите выполняемое действие и введите соответствующую информацию в адресную строку, или
- 15** Перейдите на вкладку "Горячие клавиши" и выберите комбинацию клавиш на клавиатуре.
- 
- Перейдите на вкладку "Давление".
- 16**
1. Проверьте давление пера, написав что-либо на белой области экрана.
  2. Установите чувствительность нажима пера.
- 

#### Примечание

#### **Общие рекомендации по использованию**

- Держите планшетный ПК на расстоянии не менее 15 см от монитора, модема и других электронных устройств во избежание электромагнитных помех.
- Используйте прозрачную пленку для сохранения исходных шаблонов или шаблонов меню при рукописном вводе.
- Замена изношенного наконечника пера: (1) При помощи входящего в комплект инструмента выньте наконечник пера. (2) Вставьте новый наконечник. (3) Надавите пером на твердую поверхность.
- Поддерживается широкоэкранный режим работы и режим работы для двух мониторов.

#### **Программное обеспечение**

- Возможно, на компакт-диске имеется драйвер не последней версии. Рекомендуется загрузить и установить драйвер последней версии.
- Перед установкой новой версии драйвера обязательно удалите драйвер старой версии, отключите продукт Trust и перезагрузите компьютер.

#### **Питание**

- Не прикасайтесь к наконечнику пера, когда планшетный ПК не используется. Не ставьте перо в подставку для ручек.
- При отсутствии активности перо через некоторое время переходит в режим энергосбережения. Чтобы перевести перо в активный режим, постучите по наконечнику пера.
- Если вы планируете не использовать планшетный ПК продолжительное время, выньте из него батарею.
- Для обеспечения максимальной производительности пера рекомендуется использовать щелочные батареи AAA 1,5 В.
- Никогда не пытайтесь заряжать прилагаемые батарейки и не бросайте их в огонь.
- Соблюдайте принятые в вашей стране правила утилизации батарей.