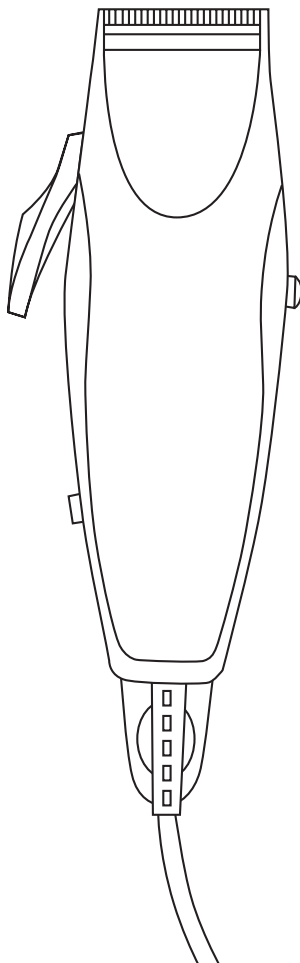
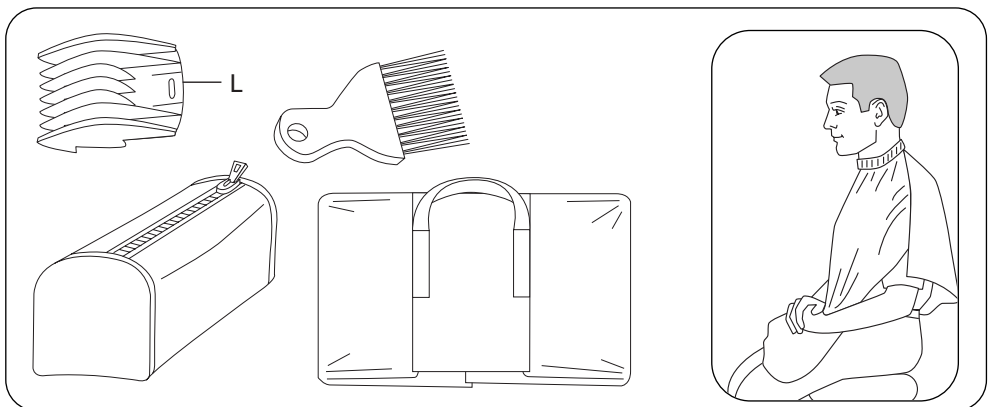
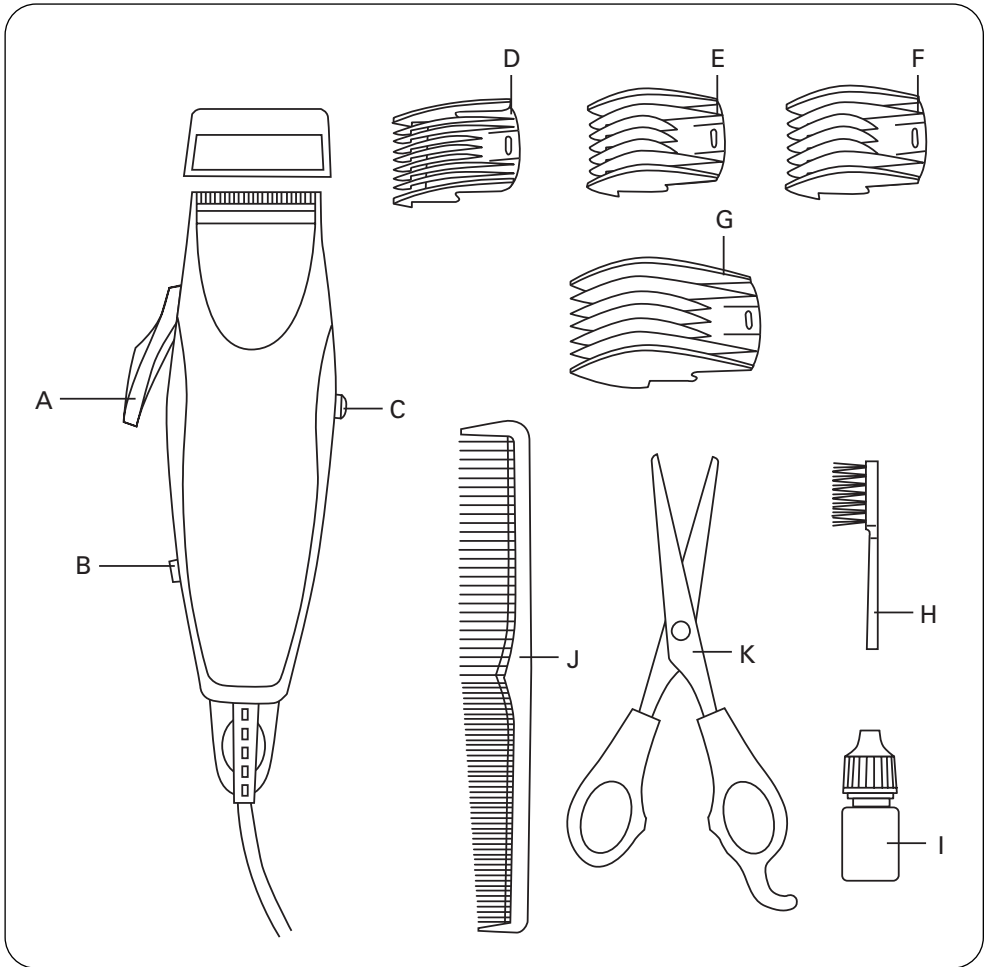


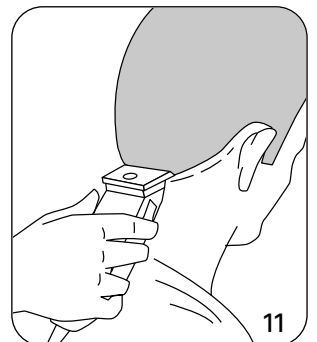
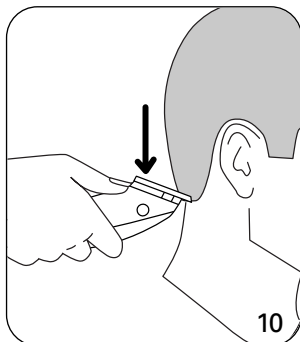
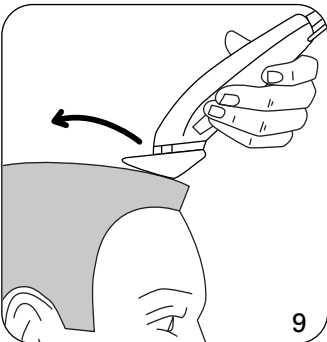
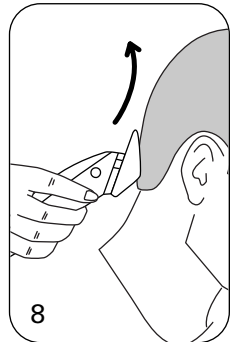
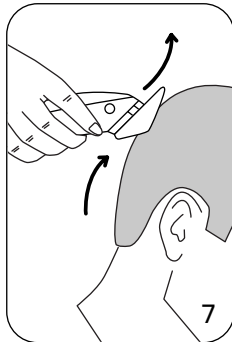
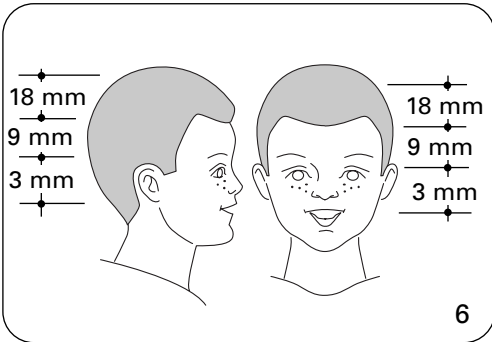
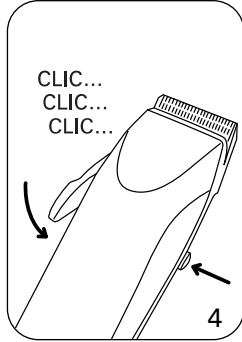
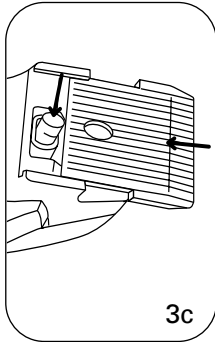
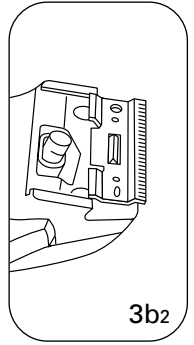
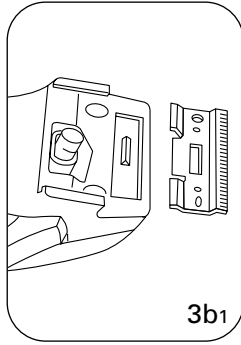
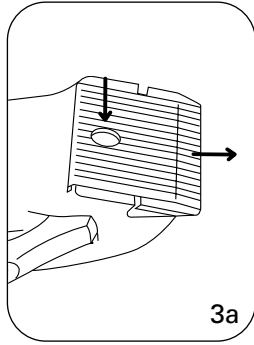
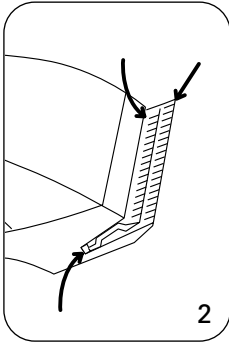
Rowenta

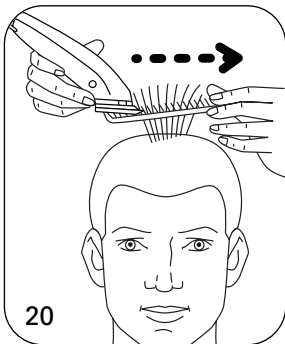
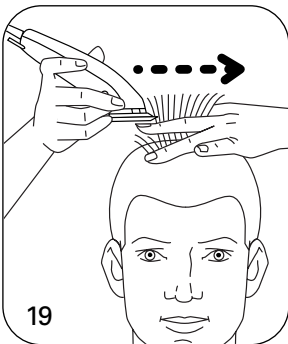
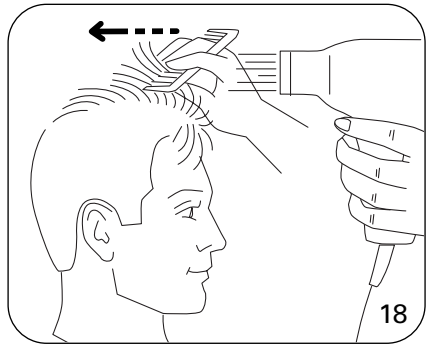
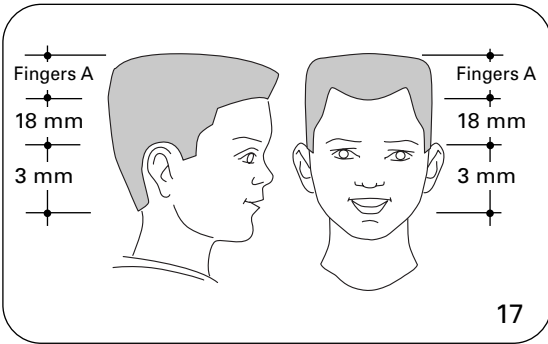
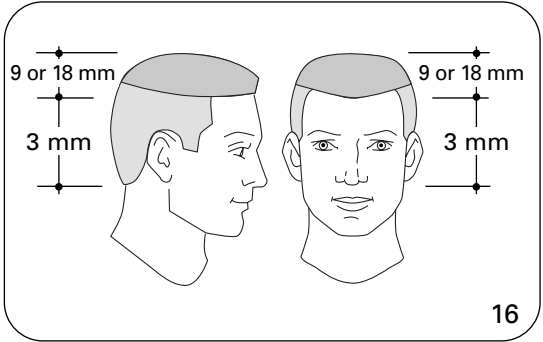
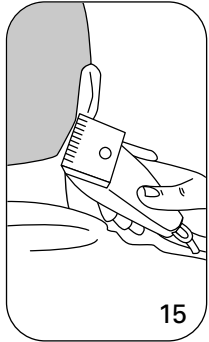
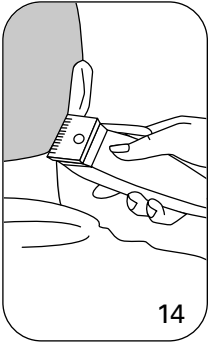
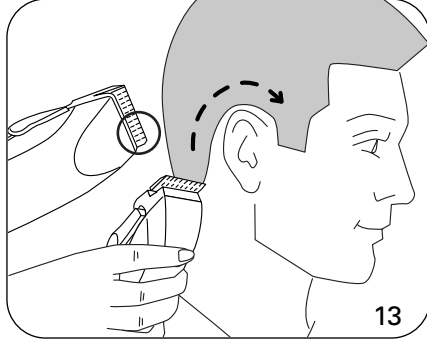
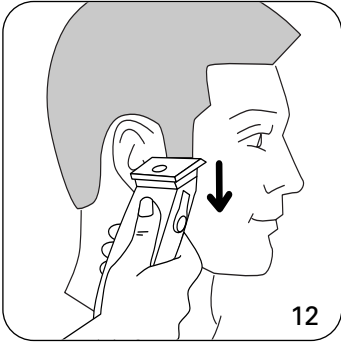
PERFECT LINE

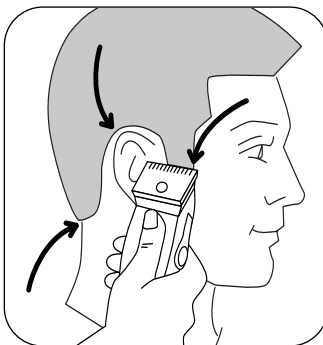
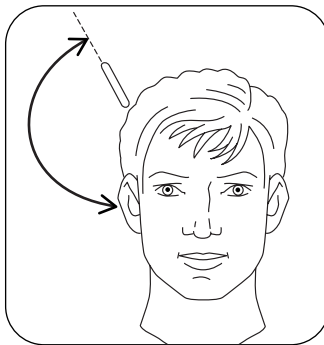
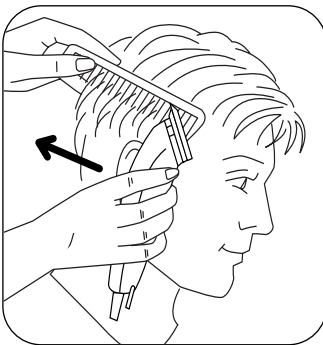
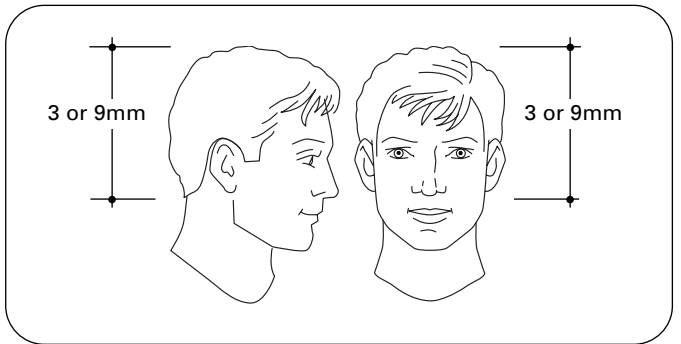
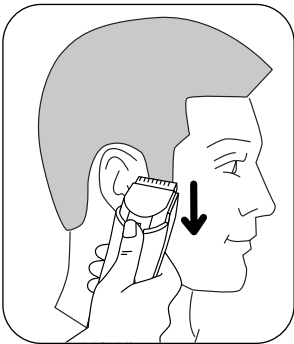
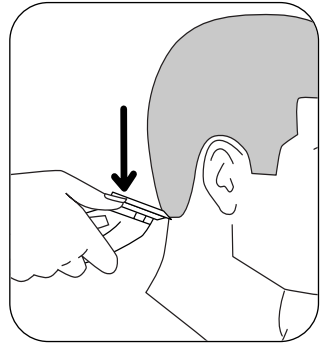
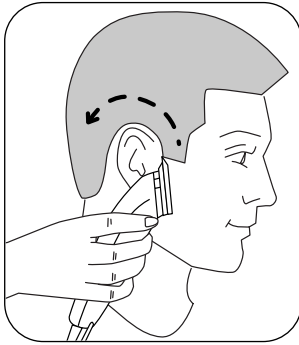
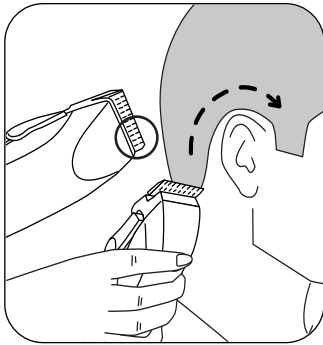


Gebrauchsanweisung
Instructions for use
Notice d'emploi
Istruzioni per l'uso
Modo de empleo
Modo de utilização
Käyttöohje
Инструкция по
использованию
Kullanma talimatı









Тщательное изготовление данной машинки для стрижки волос и регулировка точной высоты стрижки обеспечивают ей профессиональный уровень.

Во избежание неправильного использования аппарата перед использованием ознакомьтесь с инструкциями.



1. ОПИСАНИЕ МАШИНКИ ДЛЯ СТРИЖКИ ВОЛОС И ЕЕ ПРИНАДЛЕЖНОСТЕЙ (Рис. 1)

- A. Рычаг плавной регулировки высоты стрижки
 - B. Кнопка вкл./выкл
 - C. Кнопка блокировки/разблокирования рычага плавной регулировки высоты стрижки
 - D + D'. Расческа : очень короткая стрижка
 - E + E'. Расческа : очень короткая стрижка
 - F. Расческа : короткая стрижка
 - G. Расческа : довольно короткая стрижка
 - H. Щеточка для очистки
 - I. Смазочная масленка (использовать каждые 2 или 3 стрижки)
 - J. Парикмахерская расческа
 - K. Пара ножниц
- Только модель HC 141:**
- L. Несессер
 - M. Кисточка
 - N. Защитная накидка

2. РЫЧАГ ПЛАВНОЙ РЕГУЛИРОВКИ ВЫСОТЫ СТРИЖКИ

Ваша машинка оснащена рычагом плавной регулировки высоты стрижки.

Выберите желаемый уровень путем вращением рычага (Рис.4).

3. РАБОЧЕЕ НАПРЯЖЕНИЕ

Подключайте аппарат только к сети переменного тока.

Ваша машинка работает только с напряжением 220-240 В.

4. ГАРАНТИЯ

Ваш аппарат имеет гарантию сроком на 1 год. Однако неправильное подключение, использование принадлежностей другого типа аппарата или неправильное применение аннулируют гарантию.

5. УХОД

Вы можете чистить вашу машинку с помощью слегка влажной тряпки. Лезвия съемные, что позволяет их чистить (см. параграф "Замена стригущей головки").

Снятие лезвий: во избежание риска ранений убедитесь, что они выровнены.

После каждого использования очищать щеточкой стригущую головку.

6. СМАЗКА

Производите смазку лезвий после 2 или 3 использований поставляемой масленкой или смазочным маслом для швейных машинок (Рис.2).

- Перед смазкой отключите аппарат и очистите его щеточкой от волос, застрявших в зубчиках машинки.
- Включите машинку на несколько секунд.
- Удалите оставшиеся загрязнения.

7. ЗАМЕНА СТРИГУЩЕЙ ГОЛОВКИ

• После длительного использования лезвие может притупиться или в результате падения может сломаться зубец пластинки.

РАЗБОРКА / СБОРКА : Рис. 3.

ПРИМЕЧАНИЕ. Запасные части имеются в продаже в специализированных магазинах и в уполномоченном сервисном центре "ROWENTA".

8. СОВЕТЫ ПО БЕЗОПАСНОСТИ

- Перед любыми операциями (смена принадлежностей, смазка, замена блока стрижки и т. д.) и после использования отключайте машинку.
 - Не погружать аппарат в воду и избегать попадания воды внутрь аппарата.
 - Не используйте машинку для стрижки волос рядом с умывальником или ванной и не берите ее мокрыми руками.
 - Не пользуйтесь удлинителем в ванной комнате.
 - Не пользуйтесь машинкой для стрижки волос при кожных воспалениях.
 - Если машинкой пользуются несколько человек, очищайте головку после каждого использования.
 - Не наматывайте шнур питания вокруг аппарата во избежание его повреждения.
 - Не кладите шнур питания, аппарат или принадлежности на горячие поверхности.
 - Данный аппарат был разработан исключительно для бытового применения.
 - Всегда используйте только рекомендуемые изготовителем принадлежности.
 - Всегда следите, чтобы шнур питания был полностью раскручен.
 - Не оставляйте аппарат без присмотра в присутствии детей.
 - Не используйте вашу машинку для подстригания животных.
 - Никогда не тяните за электрошнур, чтобы отключить аппарат.
 - Для замены поврежденного электрошнура обращайтесь в уполномоченный сервисный центр "ROWENTA", так как для этого требуется специальный инструмент.
 - Если вы обстриглись наголо, покрывайте голову на солнце и остерегайтесь солнечного удара.
 - Во избежание риска ранений не пользуйтесь машинкой для стрижки волос с поврежденным лезвием или поломанным зубцом.
 - Если вы заметили следы повреждений машинки для стрижки волос или принадлежностей, не включайте ее в сеть. Обращайтесь в уполномоченный сервисный центр. Не пытайтесь самостоятельно починить аппарат, это может оказаться опасным.
 - В случае поломки аппарата, вызванной неправильным использованием или несоблюдением инструкций, фирма "ROWENTA" не несет никакой ответственности.
 - **Не рекомендуется пользоваться машинкой на самом себе.**
 - **Не пользуйтесь машинкой для стрижки волос более 10 минут без остановки.**
 - **Соблюдайте осторожность при использовании машинки для стрижки волос в первый раз.**
- Не спешите. Совершайте медленные и точные движения.**
Рекомендации по стрижке даны в качестве информации и в случае неудовлетворительных результатов не влекут за собой никакой ответственности фирмы "ROWENTA".

9. НЕСКОЛЬКО СОВЕТОВ ДЛЯ ПОЛУЧЕНИЯ УДАЧНОЙ СТРИЖКИ

- Используйте машинку для стрижки только чистых и сухих волос.
- Сушите волосы в направлении желаемой конечной причёски.
- Усадите человека, которому вы стрижете волосы, так, чтобы хорошо видеть его макушку (Рис. 5).
 До начала стрижки хорошо осмотрите все впадины и шишки черепа на затылке (если вы используете машинку непосредственно на шишках, могут остаться выстриженные места).
- Вначале стригите волосы небольшими количествами, пока вы не привыкните к длине, оставляемой каждой расческой.
- Никогда не останавливайте работающую машинку прямо на волосах.
- Начинать с использования расчески с самым высоким номером (то есть для длинных волос) перед использованием другой расчески.

Указания:

- ✂ = легкая стрижка,
- ✂ ✂ = стрижка, требующая немного опыта,
- ✂ ✂ ✂ = трудная стрижка.

10. КАК ПОЛУЧИТЬ КОРОТКУЮ СТРИЖКУ "ЕЖИКОМ"? ✂

ОСНОВНОЙ МЕТОД

С помощью этого метода форма стрижки принимает форму головы.

- Для этой стрижки нужны расчески № 1, 3, 4 (Рис. 6).
- Не забудьте менять расчески по мере выполнения этапов стрижки.

1-й ЭТАП:**а) Затылок.**

- Расчешите волосы.
- Начинаяте стричь волосы на затылке снизу вверх, используя расческу № 4.
- Крепко держите машинку для стрижки на волосах, слегка приподняв головку кверху (рис. 7).
- Медленно поднимайте машинку кверху и в сторону от волос, снимая за раз небольшое количество волос (рис. 8).
- Как только волосы на затылке равномерно подстрижены расческой № 4 смените расческу для получения желаемой длины и выполните заново три первые операции.
- Останавливайтесь через определенные промежутки времени и расчесывайте волосы, чтобы посмотреть на полученный результат.

б) Бока и макушка.

- Для подстригания боков повторите те же операции.
- Меняйте расчески по мере смены участков стрижки (см. рис. 6).
- Для макушки используйте тот же метод, подстригая волосы от лба к макушке против направления роста волос (рис. 9). Затем подравнийте одинаково с боками.

2-й ЭТАП: КОНТУРЫ И ОКОНЧАНИЕ**а) Затылок и бакенбарды.**

- Расчешите волосы.
- Снимите съемную расческу с машинки для стрижки волос.
- Установите рычаг регулировки высоты стрижки в положение для очень короткой стрижки (рычаг опущен).
- Стригите волосы по краям стрижки, держа машинку перевернутой и перпендикулярно голове, перемещаясь вниз. Стригите небольшими прикосновениями (рис. 10 и 11).
- Для бакенбардов проделайте те же операции (рис. 12).

б) Вокруг ушей.

- Хорошо расчешите волосы вокруг ушей; снимите съемную расческу.
- Держите машинку за ручку, но используйте только один ее угол, медленно огибая желаемый контур и соблюдая направление стрижки (рис. 13).

Рекомендации:

- Когда вы используете машинку без съемной расчески, следите, чтобы ваши движения были контролируемыми и легкими.
- Для окончания стрижки держите машинку перпендикулярно коже во избежание риска ранений (рис. 15 и 16).

**11. КАК ПОЛУЧИТЬ УДАЧНУЮ "АМЕРИКАНСКУЮ" СТРИЖКУ? **

• **Очень-очень короткая стрижка по бокам и на затылке и очень короткая на макушке. Для этой стрижки нужны расчески № 1, 3, 4 (рис. 16).**

- Не забудьте сменить расческу по мере выполнения этапов стрижки.

1-й ЭТАП: СТРИЖКА

- Для стрижки волос по бокам и на затылке см. параграф "Стрижка ежиком". В конце используйте расческу № 1 для получения короткой стрижки.
- Для стрижки волос на макушке, в местах, указанных черточками смены участка (см. рис. 16), используйте расческу № 3 или 4, чтобы оставить волосы длиннее. Стригите волосы спереди назад.

2-й ЭТАП:

- См. параграф "Контур и окончание" в главе "Стрижка ежиком".

**12. КАК ПОЛУЧИТЬ УДАЧНУЮ СТРИЖКУ КАРЕ? **

При этой стрижке получается плоская поверхность на макушке.

- **Для этой стрижки нужны расчески № 1, 4 (рис. 17).**
- Не забудьте поменять расческу по мере выполнения этапов стрижки.

1-й ЭТАП: СТРИЖКА

- Для удачной стрижки каре **самое важное - предварительно высушить волосы** (рис. 18).
- Высушите волосы в обратном направлении (против направления роста волос), чтобы они "ощетинились".
- Начинаяте стрижку с боков и затылка, используя расчески, указанные на рис. 17 (для процедуры стрижки см. главу "Стрижка ежиком").

- Для получения сверху гладкой поверхности используйте обычную расческу или, если ее нет, - пальцы (рис. 19 и 20):
- снимите съёмную расческу с машинки,
- с помощью парикмахерской расчески (или пальцев) поднимите маленькую прядь волос (волосы должны быть в вертикальном положении по отношению к голове),
- перемещайте расческу или пальцы по длине пряди, пока вы не получите желаемую длину,
- высота подстриженной пряди будет примером для последующей,
- продолжайте прядь за прядью, передвигаясь сзади к макушке, до лба,
- регулярно расчесывайте волосы, чтобы снять отрезанные пряди и проверить результат стрижки,
- чтобы получить идеальную переходную зону (отмеченную буквой А на рис. 17), расположенную между волосами на макушке и по бокам, слегка наклоните плоскую расческу и отрежьте торчащие волосы (рис. 21).

2-й ЭТАП: КОНТУРЫ И ОКОНЧАНИЕ

- См. параграф "Контуры и окончание" в главе "Стрижка ежиком".

13. КАК ПОДДЕРЖИВАТЬ СТРИЖКУ? ∞

Такая стрижка позволяет подправить старую стрижку, в частности, на затылке, бакенбарды и вокруг ушей.

СТРИЖКА

Для этой стрижки **не используйте съёмную расческу.**

а) Вокруг ушей (рис. 22 и 23).

- Расчешите волосы в желаемом стиле.
- Установите перевернутую машинку между бакенбардом и ухом и убедитесь, что лезвие находится под углом у начала волос (используйте только кончик машинки).
- Медленно перемещайте машинку сверху, вокруг и сзади ушей.

б) Затылок (рис. 24).

- Для затылка держите машинку перевернутой, слегка прижимая к волосам.
- Действуйте, как указано на рисунке ниже, перемещаясь вниз маленькими прикосновениями.

в) Бакенбарды (рис. 25).

- Держите машинку перевернутой и линию резки перпендикулярно голове, перемещаясь вниз маленькими прикосновениями.

14. КАК УДАЧНО СДЕЛАТЬ СТРИЖКУ, "КОРОТКУЮ ПО БОКАМ И ДЛИННУЮ СВЕРХУ"?

Благодаря такой стрижке, произведенной только по бокам и на затылке, волосы спереди остаются длинными.

- Для этой стрижки нужна расческа № 1 или 3 в зависимости от желаемой длины (рис. 26).

1-й ЭТАП: СТРИЖКА

- Подстригите волосы на затылке и по бокам (в соответствии с процедурой, описанной в главе "Стрижка ежиком") машинкой, оснащенной расческой № 1 или 3 (в зависимости от желаемой длины), до точки А (см. рисунок).
- Начиная с точки А (расположенной на несколько сантиметров выше уха) (рис. 26), используйте плоскую расческу для получения идеальной четкой переходной зоны. Наклоните расческу по отношению к голове (рис. 28) и отрежьте торчащие из нее волосы машинкой без съёмной расчески (эта расческа служит направляющей) (рис. 27).
- Не стригите волосы сверху.

2-й ЭТАП: КОНТУРЫ И ОКОНЧАНИЕ

- См. параграф "Контуры и окончание" в главе "Стрижка ежиком" (рис. 29).