



УСТАНОВКА ВЫТЯЖКИ ДЛЯ РАБОТЫ В РЕЖИМЕ ОТВОДА ИЛИ ФИЛЬТРАЦИИ

Расстояние между опорной поверхностью для посуды на плите и самой нижней частью вытяжки должно составлять не менее 60 см в случае электрических плит и не менее 70 см в случае газовых или комбинированных плит. Если инструкцией по установке газовой плиты предусмотрено большее расстояние, данное требование подлежит выполнению.

Рекомендуется выполнять монтаж, проконсультировавшись с квалифицированным специалистом.

Не подключайте вытяжку к сети электропитания до полного окончания монтажа.

Внимание! Выпускная труба и крепления НЕ входят в комплект поставки и приобретаются отдельно.

Данный прибор отличается большим весом; для его переноски и установки требуется не менее двух человек.

Перед началом монтажа вытяжки необходимо решить, в каком режиме Вы хотите ее использовать.

Режим отвода: пары всасываются и отводятся наружу через выпускной воздуховод, присоединяемый к соединительному кольцу (**B**), расположенному в верхней части вытяжки.

Внимание! Если вытяжка оборудована угольным фильтром, его следует снять.

Режим фильтрации: Воздух очищается, проходя через два угольных фильтра, и снова подается в помещение.

Внимание! Если вытяжка не снабжена угольными фильтрами, такие фильтры следует заказать и установить перед тем, как приступить к ее эксплуатации.

1. Проведите на стене осевую линию от поверхности варочной панели до потолка.
2. С учетом вышеуказанных минимальных значений отметьте карандашом расстояние от поверхности плиты и приложите к стене шаблон, руководствуясь этой отметкой.
3. Используя входящий в комплект поставки шаблон, отметьте места для сверления отверстий в стене; затем просверлите отверстия, вставьте в них дюбели, частично закрутите 1 винт в верхнее отверстие.
4. Прикрепите держатель воздуховода к стене как можно ближе к потолку.
5. Подвесьте вытяжку.
6. Отрегулируйте ее положение.
7. Закрутите до конца винт в верхнем крепежном отверстии.
8. Снимите жироулавливающие фильтры и окончательно прикрутите вытяжку изнутри с помощью 2 винтов и шайб.
9. В зависимости от выбранного режима работы вытяжки:

Режим отвода:

Установите трубу диаметром, соответствующим диаметру выпускного отверстия вытяжки, и подсоедините ее к системе отвода наружу (используйте методы крепления и подсоединения, наиболее подходящие для приобретенной Вами трубы).

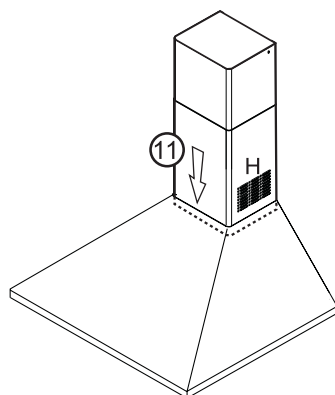
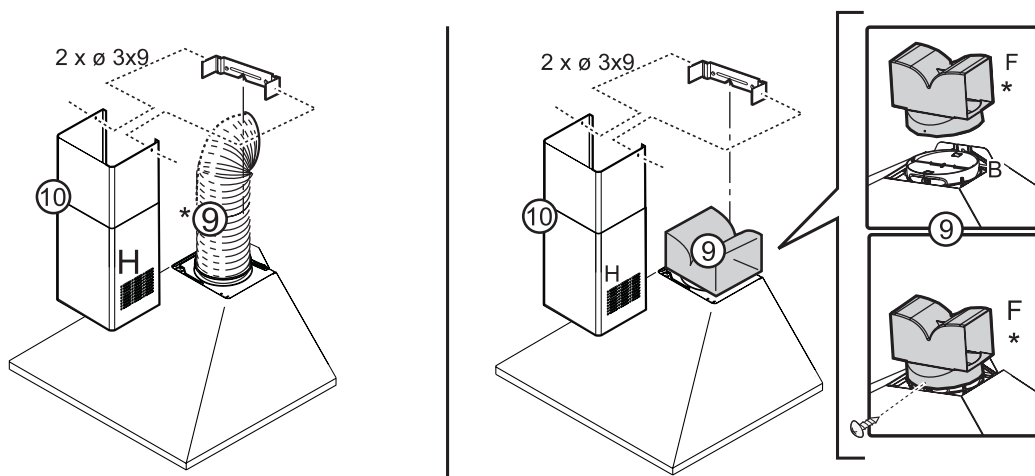
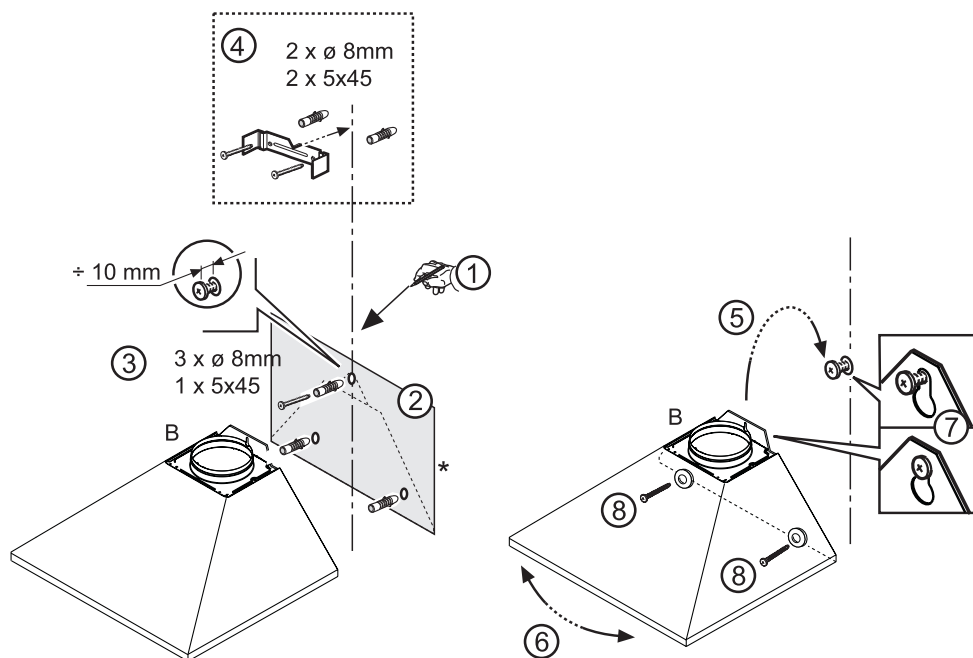
Режим фильтрации

Установите фильтрующий фитинг F на соединительное кольцо B и окончательно закрепите его одним винтом.

- Подсоедините вытяжку к сети электропитания!

Установка телескопического воздуховода:

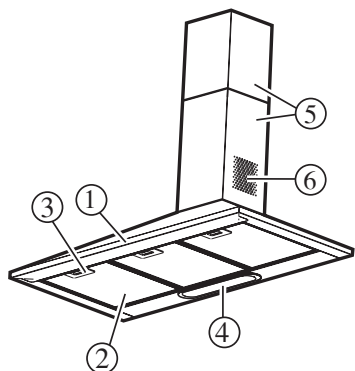
10. Двумя винтами прикрепите телескопический воздуховод к держателю.
11. Сдвиньте его внутреннюю часть так, чтобы она вошла в соответствующее гнездо на верхней стороне вытяжки.




OK!

* Предусмотрен только на некоторых моделях

ОПИСАНИЕ ВЫТЯЖКИ



1. Панель управления.

Освещение :

сдвиньте выключатель вправо или нажмите на кнопку для включения.

Мощность/скорость всасывания :

сдвиньте выключатель вправо или нажмите на следующую кнопку для увеличения мощности/ скорости или откройте заслонку [1].

2. Жироулавливающие фильтры (число жироулавливающих фильтров может быть различным в зависимости от модели).

3. Ручка жироулавливающего фильтра.

4. Защитный плафон лампочки (число и положение лампочек и/или плафонов может меняться в зависимости от модели).

5. Телескопический воздуховод.

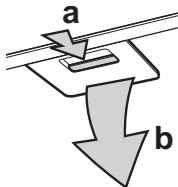
6. Выход воздуха (только в режиме фильтрации)

Жироулавливающие фильтры:

Металлический жироулавливающий фильтр имеет неограниченный срок службы; его следует мыть один раз в месяц вручную или в посудомоечной машине при низкой температуре, используя короткий цикл. Мойка в посудомоечной машине может привести к тому, что фильтр потускнеет, но это никоим образом не сказывается на его фильтрующей способности.

Снятие фильтра: для этого потяните за пружинную рукоятку блокировки (b) назад, затем извлеките фильтр, потянув его вниз (a).

После промывки и сушки фильтра установите его на место, выполнив вышеуказанные операции в обратном порядке.



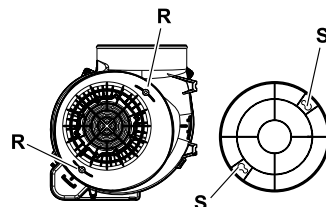
Угольные фильтры (только для моделей с режимом фильтрации):

Угольный фильтр следует заменять каждые 4 месяца.

Его нельзя мыть или восстанавливать.

Установка или замена угольного фильтра (только для моделей в исполнении с фильтрацией).

1. Выньте жироулавливающие фильтры.
2. Установите фильтр(ы) на кожух двигателя: проверьте, чтобы пальцы **R** на кожухе соответствовали отверстиям **S**, затем поверните по часовой стрелке до блокировки.
3. Установите на место жироулавливающие фильтры.



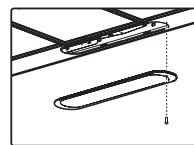
Замена лампочек

Отключите вытяжку от электросети.

Внимание! Не касайтесь лампочек, пока они не остынут.

1. Снимите зажим крепления плафон и, используя плоскую отвертку или другой подходящий инструмент в качестве рычага, снимите плафон.
2. Замените перегоревшую лампочку; для замены используйте лампочку мощностью не более 40 Вт (E14).
3. Установите на место плафон и закрепите его зажимом.

Внимание: доступ к лампочкам возможен при снятии жироулавливающих фильтров, но снятие лампочки в этом случае может оказаться затруднительным.




СОВЕТЫ ПО ЗАЩИТЕ ОКРУЖАЮЩЕЙ СРЕДЫ

1. Упаковка

Упаковочный материал на 100% подлежит вторичной переработке, о чем свидетельствует наличие соответствующего символа ♻️. Его утилизация должна осуществляться при соблюдении действующих местных норм. Храните упаковочные материалы (пластиковые мешки, части из полистирола и т.д.) вне досягаемости для детей, так как они являются потенциальными источниками опасности.

2. Изделие

Данное изделие промаркировано в соответствии с Европейской директивой 2002/96/ЕС по утилизации электрического и электронного оборудования (WEEE). Обеспечив правильную утилизацию данного изделия, Вы можете предотвратить потенциальные отрицательные последствия для окружающей среды и здоровья человека.

Символ  на самом изделии или сопроводительной документации указывает, что с этим изделием нельзя обращаться как с обычными бытовыми отходами. Вместо этого, его следует сдать в авторизованный пункт приема электрического и электронного оборудования для последующей утилизации. Его утилизации следует осуществлять в соответствии с действующими местными нормами.

За более подробной информацией о правилах обращения с такими изделиями, их утилизации и переработки обращайтесь в местные органы власти, в службу по сбору отходов или в магазин, в котором Вы приобрели данное изделие.



МЕРЫ ПРЕДОСТОРОЖНОСТИ И ОБЩИЕ РЕКОМЕНДАЦИИ

ВНИМАНИЕ!

- **Прибор не предназначен для использования детьми или лицами со сниженными физическими, сенсорными или умственными возможностями, а также лицами, не имеющими соответствующего опыта и знаний, без надзора или предварительного обучения пользованию оборудованием лицом, отвечающим за их безопасность.**

- **⚠️ Не позволяйте детям играть с прибором.**
- 1. Не подключайте вытяжку к сети электропитания до полного окончания монтажа. Перед выполнением любой операции по чистке или обслуживанию, отсоедините вытяжку от электрической сети, вынув вилку из розетки или выключив главный выключатель в квартире.
- 2. Не готовьте блюда на открытом пламени ("фламбэ") под вытяжкой. Использование открытого пламени может вызвать пожар.
- 3. Во время жарки пищи не оставляйте сковороду без присмотра, так как используемое при этом масло может воспламениться.
- 4. Постоянный уход и чистка являются гарантией хорошей работы и высокой производительности вытяжки. Регулярно удаляйте загрязнения со всех поверхностей. Регулярно снимайте фильтр и очищайте или меняйте его. Для отвода всасываемого воздуха не используйте воздуховоды из горючих материалов.
- 5. При использовании вытяжки вместе с другими приборами, работающими не на электрической энергии, разрежение в помещении не должно превышать 4 Па (4×10^{-5} бар). Поэтому проверьте, чтобы помещение хорошо проветривалось. Поэтому проверьте, чтобы помещение хорошо проветривалось.
- 6. Вытягиваемый вытяжкой воздух не должен удаляться через дымоход отопительной системы или аппаратов, использующих газ или другие горючие вещества.
- 7. В случае, когда вытяжка используется одновременно с другими устройствами, использующими газ и другие горючие материалы, в помещение должен обеспечиваться достаточный приток воздуха.
- 8. Не касайтесь лампочек, пока они не остынут.
- 9. Всасываемый вытяжкой воздух не должен отводиться через дымоход, используемый для удаления продуктов сгорания из аппаратов, работающих на газе или другом горючем топливе; он должен удаляться через отдельный воздуховод. При этом должны быть соблюдены действующие местные нормы и правила по удалению загрязненного воздуха.
- 10. Вытяжка не является опорной поверхностью, поэтому не ставьте на нее предметы и не перегружайте ее.
- 11. Не используйте и не оставляйте вытяжку без правильно установленной лампы, т.к. это может привести к поражению электрическим током.

Внимание: при выполнении всех операций по установке и уходу надевайте рабочие перчатки.

5019 318 33250



⚠️ Подключение к сети электропитания

Напряжение в сети должно соответствовать напряжению, указанному на этикетке с характеристиками, расположенной внутри вытяжки. Если вытяжка оснащена кабелем питания с вилкой, включайте ее в соответствующую действующим нормам розетку, расположенную в зоне досягаемости. Если вилка не предусмотрена (в случае прямого подключения к сети) или если вилка не достает до двухполюсного выключателя, обеспечивающего полное отсоединение от сети в условиях перенапряжения категории III, соответственно правилам установки.

ВНИМАНИЕ: перед тем, как снова подключить вытяжку к сети электропитания и проверить правильность ее работы, всегда следует убедиться в правильности подключения кабеля питания и в том, что он НЕ пережат корпусом вытяжки во время ее монтажа.

Чистка вытяжки

Внимание! Если не очищать вытяжку от жира и масла (не реже 1 раза в месяц), это может привести к возгоранию. Пользуйтесь мягкой тряпкой и нейтральным моющим средством. Никогда не применяйте абразивные составы или спирт.

Перед использованием вытяжки

Чтобы использовать вытяжку как можно лучше, призываем Вас внимательно прочитать инструкции по эксплуатации и сохранить их для использования в случае необходимости. Храните упаковочные материалы (пластиковые мешки, части из полистирола и т.д.) вне досягаемости для детей, так как они являются потенциальными источниками опасности. Убедитесь, что во время транспортировки вытяжка не была повреждена.

Заявление о соответствии

Изделие спроектировано, изготовлено и выпущено на рынок в соответствии со следующими нормами:

- нормами безопасности Директивы "Низковольтные устройства" 2006/95/CE (которая заменяет Директиву 73/23/CEE с ее последующими изменениями)
- требованиями по защите Директивы "Электромагнитная совместимость" 89/336/CEE, измененной последующей Директивой ЕЭС 93/68/CEE.

Руководство по поиску и устранению неисправностей

Если вытяжка не работает:

- Вилка плохо вставлена в розетку?
- Отсутствует напряжение в сети?

Если вытяжка плохо всасывает воздух:

- Неправильно выбрана скорость?
- Необходимо очистить или заменить фильтры?
- Засорены отверстия для выпуска воздуха?

Если не горит лампочка:

- Необходимо заменить лампочку?
- Неправильно установлена лампочка?

СЕРВИСНЫЙ ЦЕНТР

Прежде чем обращаться в сервисный центр

1. Проверьте, нельзя ли устранить неполадки самостоятельно (см. "Руководство по поиску и устранению неисправностей").
2. Выключите и вновь включите прибор для проверки того, что неисправности устранена.
3. Если же результат проверки неудовлетворителен, обратитесь в сервисный центр.

Сообщите:

- тип неисправности,
- модель изделия (она указана на расположенной внутри вытяжки паспортной табличке, доступ к которой открывается после снятия жирулаулавливающих фильтров).
- Ваш полный адрес,
- Ваш номер телефона и код города,
- Сервисный номер (цифра под словом SERVICE на паспортной табличке, находящейся внутри вытяжки за жирулаулавливающим фильтром).

При необходимости ремонта обращайтесь в авторизованный сервисный центр (для получения гарантии использования оригинальных запчастей и правильности выполнения ремонта). Несоблюдение этих указаний может сказаться на безопасности и надежности работы изделия.



5019 318 33250