



BORK

INDUSTRIAL

КОЛОННЫЙ ВЕНТИЛЯТОР

CF TOR 4040 SI



СОДЕРЖАНИЕ

- 5 Меры безопасности, рекомендуемые компанией BORK
- 6 Технические характеристики
- 7 Устройство вентилятора
- 9 Эксплуатация
- 13 Обслуживание и чистка





Поздравляем

с приобретением нового вентилятора BORK CF TOR 4040 SI

В ПЕРВУЮ ОЧЕРЕДЬ МЫ ЗАБОТИМСЯ О БЕЗОПАСНОСТИ

Компания BORK уделяет большое внимание технике безопасности. При разработке и производстве наших изделий мы стремимся сделать безопасным пользование ими. Кроме того, мы просим Вас соблюдать обычные меры безопасности при работе с электроприборами и выполнять следующие меры предосторожности:

МЕРЫ ПРЕДОСТОРОЖНОСТИ ПРИ ИСПОЛЬЗОВАНИИ ВЕНТИЛЯТОРА И ДРУГИХ ЭЛЕКТРОПРИБОРОВ

- Перед началом использования устройства внимательно прочитайте и сохраните эту инструкцию, чтобы иметь возможность обратиться к ней в будущем.
- Электропитание вентилятора должно осуществляться от электросети, напряжение и частота которой указаны на этикетке, имеющейся на корпусе устройства.
- Подключение этого устройства к источнику электропитания должно производиться в соответствии с действующими правилами электробезопасности Вашего региона.
- Не эксплуатируйте вентилятор вне помещений.
- Не подключайте вентилятор к сети, пока он не будет полностью собран.
- Не просовывайте пальцы или посторонние предметы в корпус вентилятора.
- Не препятствуйте повороту корпуса вентилятора.
- Не допускайте, чтобы дети бесконтрольно пользовались или играли электроприбором.
- Всегда отключайте вентилятор от источника электропитания перед обслуживанием, чисткой или перемещением в другое место.
- Во избежание опрокидывания вентилятора устанавливайте его только на устойчивой поверхности.
- Не эксплуатируйте вентилятор в местах с повышенной влажностью. Во избежание поражения электрическим током запрещается эксплуатировать вентилятор в ванных комнатах, душевых кабинах, плавательных бассейнах, а также в непосредственной близости от них. Не допускайте попадания на устройство брызг воды.
- В случае повреждения сетевого шнура его замену должен выполнить специалист сервисного центра или квалифицированный

электрик. Во избежание поражения электрическим током не эксплуатируйте устройство, если поврежден сетевой шнур или вилка сетевого шнура.

- В целях безопасности все работы по ремонту и обслуживанию устройства должны выполняться только квалифицированными специалистами или представителями уполномоченных сервисных центров компании.

СОХРАНИТЕ ЭТУ ИНСТРУКЦИЮ.

ТЕХНИЧЕСКИЕ ХАРАКТЕРИСТИКИ

ЭЛЕКТРОПИТАНИЕ:

Сеть переменного тока напряжением: 220-240 В
Частота: 50 Гц
Мощность: 40 Вт

ВНИМАНИЕ!

Производитель сохраняет за собой право на внесение изменений в технические характеристики вследствие постоянного совершенствования продукции без дополнительного уведомления об этих изменениях.

ИНФОРМАЦИЯ О СЕРТИФИКАЦИИ

Товар сертифицирован в соответствии с законом «О защите прав потребителей». Установленный производителем в соответствии с п.2 ст.5 Федерального Закона РФ «О защите прав потребителей» срок службы для данного изделия равен 1 году, при условии, что изделие используется в строгом соответствии с настоящей Инструкцией по эксплуатации и применяемыми техническими стандартами.

УСТРОЙСТВО ВЕНТИЛЯТОРА





Эксплуатация





СБОРКА

1. Установите корпус вентилятора на основание и прикрепите его к основанию винтами (закручивайте по часовой стрелке).
2. С помощью винтов, закрепите сетевой шнур на основании вентилятора.



ПУЛЬТ ДИСТАНЦИОННОГО УПРАВЛЕНИЯ

Пульт дистанционного управления необходимо извлечь из специального отсека для хранения, который находится с задней стороны вентилятора в верхней части корпуса (см. рисунок).



ЗАМЕНА БАТАРЕЙКИ

При первом использовании вентилятора снимите клеящую ленту

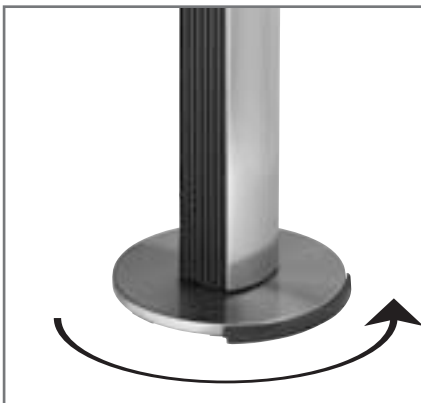
ПРИМЕЧАНИЕ

Функции дистанционного управления аналогичны функциям контрольной панели устройства.



ФУНКЦИИ КНОПОК УПРАВЛЕНИЯ (СО СВЕТОВОЙ ИНДИКАЦИЕЙ)

ЗНАЧОК	ОПИСАНИЕ	ДЕЙСТВИЕ
	Зеленое свечение: Включено Индикатор не светится: Выключено	Кнопка POWER [Сеть] – Включение/ выключение вентилятора
	Красное свечение: Низкая скорость Оранжевое свечение: Средняя скорость Зеленое свечение: Высокая скорост	Кнопка SPEED [Скорость] – Скорость вращения корпуса вентилято- ра: низкая / средняя / высокая
	Зеленое свечение: Включено Индикатор не светится: Выключено	Кнопка WIND [Обдув] – Переключение режимов обдува: обыч- ный / естественный бриз.
	Красное свечение: 2 часа Оранжевое свечение: 4 часа Зеленое свечение: 8 часов	Кнопка TIMER [Таймер] – Установка времени таймера: 2 / 4 / 8 часов
	Зеленое свечение: 180 градусов Оранжевое свечение: 120 градусов Красное свечение: 60 градусов Индикатор не светится: Поворот выключен	Кнопка OSCILLATION [Поворот] – Задание угла периодического поворота воздушного потока



ЭКСПЛУАТАЦИЯ

- Для включения вентилятора нажмите кнопку POWER. Вентилятор начнет вращаться против часовой стрелки (см. рисунок):
- С помощью кнопки SPEED выберите одну из трех скоростей вентилятора: низкую / среднюю / высокую.
- С помощью кнопки WIND задайте режим обдува: обычный или естественный бриз.
- С помощью кнопки TIMER задайте время работы вентилятора: 2 / 4 / 8 часов.
- Используя кнопку OSCILLATION, задайте угол направления воздушного потока (60°/120°/180°).
- Для выключения вентилятора нажмите кнопку POWER.



Обслуживание



ОБСЛУЖИВАНИЕ И ЧИСТКА

ОБСЛУЖИВАНИЕ И ЧИСТКА

- Прежде, чем производить чистку устройства, отключите его от источника электропитания.
- Выполните чистку вентилятора, используя мягкую салфетку (если необходимо, смочите ее раствором нейтрального моющего средства).
- При чистке не используйте агрессивные чистящие средства во избежание повреждения пластмассовых деталей вентилятора.
- Никогда не погружайте вентилятор, сетевой шнур и вилку сетевого шнура в воду!



TOWER FAN

CF TOR 4040 SI



CONTENTS

- 5 BORK Recommends Safety First
- 6 Technical parameters
- 7 Features
- 9 Operating
- 13 Care and Cleaning





Congratulations

on purchasing your new BORK Tower Fan BORK CF TOR 4040 SI

BORK RECOMMENDS SAFETY FIRST

We at Bork are very safety conscious. We design and manufacture consumer products with the safety of you, our valued customer foremost in mind. In addition we ask that you exercise a degree of care when using any electrical appliance and adhere to the following precautions:

IMPORTANT SAFEGUARDS FOR YOUR FAN AND FOR ALL ELECTRICAL APPLIANCES

- Read these instructions for use carefully before using the appliance and save them for future reference.
- The appliance must use the voltage, frequency specified on the nameplate.
- Electrical connections shall be in accordance with National or Local Codes.
- The appliance is for indoor use only.
- Do not plug into the power socket before installation completed.
- Never insert fingers, pencils, or any other object through the guard when fan is running.
- Do not hinder fan oscillation.
- Appliance not to be used by young children. Keep children away from the fan.
- Power plug must be removed from power socket before cleaning, servicing, maintenance and move from one location to another.
- Be sure the fan is placed on a stable surface when operating to avoid overturning.
- The fan should not be placed in a damp place or where humidity is high (such as in a bathroom).
- If the supply cord is damaged, it must be replaced by the manufacturer or its service agent or a similarly qualified person in order to avoid a hazard.
- Any maintenance other than cleaning should be performed at an authorized BORK Service Centre.

SAVE THESE INSTRUCTIONS.



TECHNICAL PARAMETERS

Power requirement: 220-240V, 50 Hz
Power: 40 Wt

WARRANTY

The benefits conferred by this warranty are in addition to all implied warranties, other rights and remedies in respect of the product which the consumer has under the Trade Practices Act and Territory Laws.

ATTENTION!

The manufacturer reserves the right to change the technical characteristics because of constant improvements to products without additional notification about such changes. The product is certified in accordance with the law "on the protection of consumer rights".



FEATURES

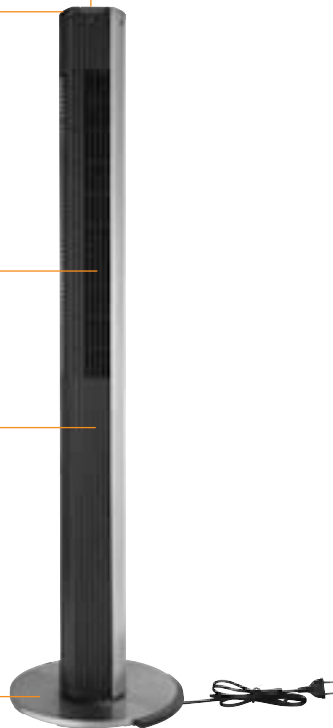
Remote Controller Place
(behind)

Control panel

Air Holes

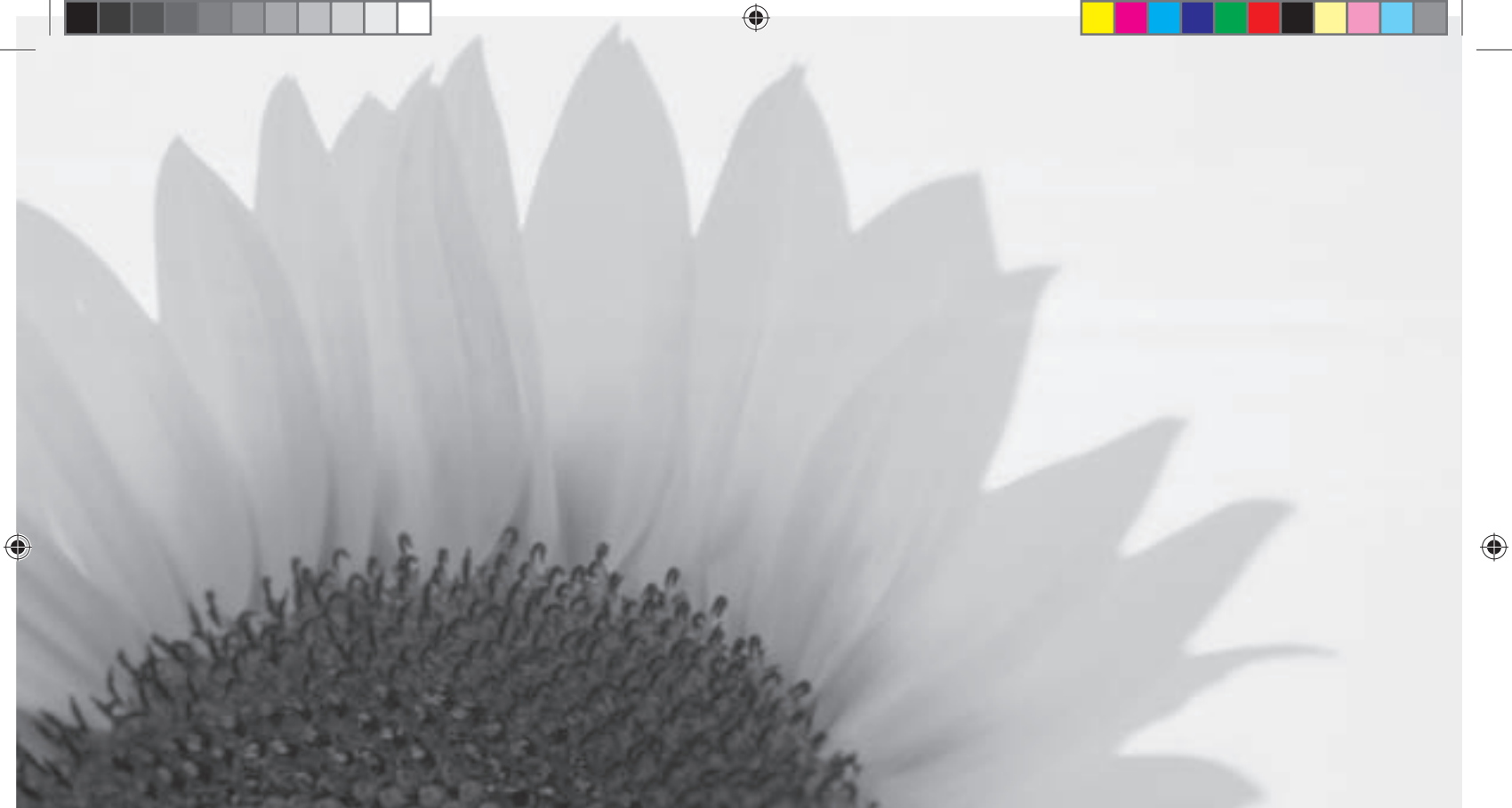
Main Body

Base



Remote Controller





Operating





OPERATING



ASSEMBLING METHOD

1. Insert the main body into the base and turn the base screws clockwise.
2. Screw the cord clamp to fix the cord at the base.



HOW TO EXTRACT THE REMOTE CONTROLLER

The remote controller can be extracted from remote controller holder, at top of rear enclosure as shown.



TO REPLACE BATTERY

For initial usage of the fan, remove clear plastic sticker.

NOTE






You can control the fan by the button function or through the button remote control.

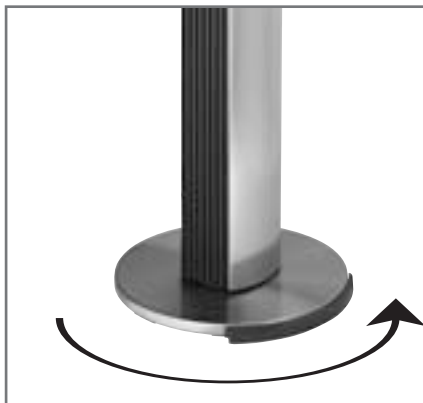


OPERATION



BUTTON FUNCTION (WITH LED INDICATOR)

SIGN	DESCRIPTION	ACTION
	On-Green Off-Light Off	POWER – To start or stop the fan
	Low speed-Red Mid speed-Orange High speed-Green	SPEED – To adjust the speed level: low / medium / high
	On-Green Off-Light Off	WIND – To set normal wind or natural wind mode
	2 hours-Red 4 hours-Orange 8 hours-Green Disable – Light Off	TIMER – To set the timer level: 2 / 4 / 8 hours
	180 Degree-Green 120 Degree-Orange 60 Degree-Red Disable – Light Off	OSCILLATION – To set oscillation angle or stop oscillation

**OPERATING**

- Press the POWER button to start the fan.
- Adjust the fan speed by pressing the SPEED button. There are three different speed modes: low / medium / high.
- WIND button is for set up the fan in natural wind mode.
- 2/4/8 hr time can be set by press the TIMER button.
- The fan can be oscillated in three different angles: 60°/120°/180° by pressing the OSCILLATION button.
- Press the POWER button to turn off the fan. The fan will rotate clockwise as the received status.



Care and Cleaning



CARE AND CLEANING

CARE AND CLEANING

- Unplug the fan before cleaning.
- Clean the fan with damp cloth and mild detergent. Never use strong or volatile chemicals to clean the fan as it will damage the plastic parts.
- Do not immerse in water for cleaning.



SÄULENLÜFTER

CF TOR 4040 SI



INHALTSVERZEICHNIS

- 5 Von der Firma BORK zu empfehlende Sicherheitsmassnahmen
- 6 Technische Kenndaten
- 7 Aufbau des Lüfters
- 9 Anwendung
- 13 Reinigung und Pflege





Wir gratulieren Ihnen

zum Erwerb des neuen Lüfters BORK CF TOR 4040 SI

VON DER FIRMA BORK ZU EMPFEHLENDE SICHERHEITSMASSNAHMEN

Die Firma BORK achtet besonders auf die Sicherheitstechnik. Bei der Ausarbeitung und Herstellung unserer Artikel sind wir bestrebt deren Anwendung sicher zu machen. Außerdem bitten wir Sie herkömmliche Sicherheitsmaßnahmen bei der Arbeit mit Elektrogeräten einzuhalten und die folgenden Sicherheitsvorkehrungen vorzunehmen:

SICHERHEITSMASSNAHMEN BEI DER ANWENDUNG DES LÜFTERS UND ANDERER ELEKTROGERÄTE

- Lesen Sie vor der ersten Anwendung des Gerätes aufmerksam die vorliegende Bedienungsanleitung durch und bewahren Sie sie auf um später darauf zurückgreifen zu können.
- Die Stromspeisung des Lüfters muss von einem Stromnetz erfolgen, dessen Spannung und Frequenz auf dem Schild auf dem Gehäuse des Gerätes angegeben sind.
- Der Anschluss von diesem Gerät an eine Stromspeisequelle muss entsprechend den geltenden elektrischen Sicherheitsvorschriften für Ihre Region erfolgen.
- Benutzen Sie den Lüfter nicht im Freien.
- Schließen Sie den Lüfter nicht an das Stromnetz an, bis er vollständig zusammengebaut ist.
- Stecken Sie keine Finger oder Fremdgegenstände in das Gehäuse des Lüfters.
- Behindern Sie nicht die Gehäusewendung des Lüfters. Falls die Gehäusewendung des Lüfters zwingend behindert wird, werden alle Lichtanzeigen zu leuchten beginnen.
- Lassen Sie Kinder das Elektrogerät nicht unkontrolliert benutzen oder damit spielen.
- Trennen Sie den Lüfter immer von der Stromquelle ab, wenn Sie ihn warten, reinigen oder an einen anderen Ort transportieren wollen.
- Um ein Umkippen des Lüfters zu vermeiden stellen Sie ihn nur auf stabilen Oberflächen auf.
- Benutzen Sie den Lüfter nicht an Orten mit erhöhter Luftfeuchtigkeit. Um Stromschlag zu vermeiden, wird es verboten den Lüfter in Badezimmern, in Duschkabinen, in Schwimmbädern sowie in deren unmittelbarer Nähe anzuwenden. Lassen Sie keine Wasserspritzer auf das Gerät gelangen.
- Im Falle einer Beschädigung des Speisekabels muss es von einem Fachspezialisten des Service-Centers oder von einem qualifizierten Elektriker ausgewechselt werden. Um Stromschlag zu vermeiden, sollten Sie das Gerät nicht benutzen, wenn dessen Speisekabel oder die Steckgabel des Speisekabels beschädigt ist.
- In Sicherheitszwecken müssen alle Wartungs- und Reparaturarbeiten am Gerät ausschließlich von qualifizierten Fachspezialisten oder von Vertretern der autorisierten Service-Centern der Firma ausgeführt werden.

BEWAHREN SIE DIESE ANLEITUNGEN AUF.

TECHNISCHE KENNDATEN

TECHNISCHE KENNDATEN

Stromspeisung: Wechselstromnetz mit einer
Spannung von: 220—240 V
Frequenz: 50/60 Hz
Leistung: 40 W

ACHTUNG!

Der Hersteller behält sich das Recht vor die technischen Kennwerte infolge einer ständigen Vervollkommnung ohne Vorbescheid zu ändern.

INFORMATIONEN ÜBER DIE ZERTIFIZIERUNG

Dieser Artikel ist gemäß dem Verbraucherschutzgesetz attestiert. Die vom Hersteller entsprechend Pkt.2 Art.5 des Föderalgesetzes der RF „Über den Verbraucherschutz“ festgelegte Lebensdauer für diesen Artikel beträgt 1 Jahr unter der Voraussetzung, dass der Artikel bei strenger Einhaltung der vorliegenden Bedienungsanleitung und den angewandten technischen Standards benutzt wird.



AUFBAU DES LÜFTERS





Anwendung

ANWENDUNG



ZUSAMMENBAU

1. Stellen Sie das Gehäuse des Lüfters auf die Basis und befestigen Sie es an der Basis mit den Schrauben (drehen Sie sie im Uhrzeigersinn fest).
2. Befestigen Sie mit den Schrauben die Speiseschnur an der Basis.



FERNBEDIENUNGSPULT

Das Fernbedienungspult muss aus dem speziellen Aufbewahrungsfach entnommen werden, welches sich auf der Rückseite des Lüfters im oberen Teil des Gehäuses befindet (siehe Abbildung).

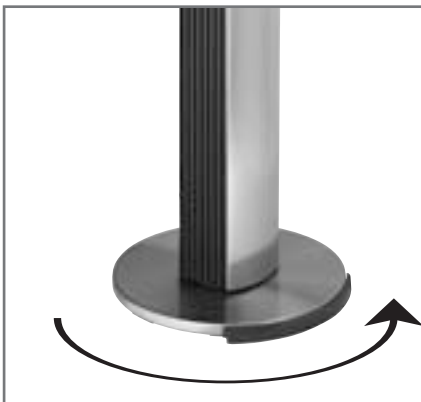


AUSWECHSELN DER BATTERIEN

Nehmen Sie bei der ersten Anwendung des Lüfters das Klebeband ab.


FUNKTIONEN DER BEDIENTASTEN (MIT LICHTINDIKATION)

SYMBOL	BESLHREIBUNG	AKTION
	Grünes Leuchten: Eingeschaltet Anzeige leuchtet nicht: Ausgeschaltet	Taste POWER (Netz) – Einschalten/ Ausschalten des Lüfters
	Rotes Leuchten: niedrige Geschwindigkeit Oranges Leuchten: mittlere Geschwindigkeit Grünes Leuchten: hohe Geschwindigkeit	Taste SPEED (Geschwindigkeit) – Wendegeschwindigkeit des Lüftergehäuses: niedrig / mittel / hoch
	Grünes Leuchten: Eingeschaltet Anzeige leuchtet nicht: Ausgeschaltet	Taste WIND (Belüftung) – Umschalten der Belüftungsbetriebe: normal / natürliche Brise.
	Rotes Leuchten: 2 Stunden Oranges Leuchten: 4 Stunden Grünes Leuchten: 8 Stunden	Taste TIMER (Timer) – Einstellung der Timerzeit: 2 / 4 / 8 Stunden
	Grünes Leuchten: 180 Grad Oranges Leuchten: 120 Grad Rotes Leuchten: 60 Grad Anzeige leuchtet nicht: Wendefunktion ausgeschaltet	Taste OSCILLATION (Wendung) – Eingabe des Wendewinkels für den Luftstrom

**BEDIENUNG**

- Zum Einschalten des Lüfters pressen Sie die Taste **POWER**. Der Lüfter beginnt sich gegen den Uhrzeigersinn zu drehen (siehe Abbildung):
- Wählen Sie mit der Taste **SPEED** eine der drei Lüftergeschwindigkeiten: niedrig / mittel / hoch.
- Stellen Sie mit der Taste **WIND** den Belüftungsbetrieb ein: normal oder natürliche Brise.
- Stellen Sie mit der Taste **TIMER** die Betriebszeit des Lüfters ein: 2 / 4 / 8 Stunden.
- Stellen Sie mit der Taste **OSCILLATION** den Wendewinkel für den Luftstrom ein: 60°/120°/180°.
- Zum Abschaltend des Lüfters pressen Sie die Taste **POWER**, dabei wird sich der Lüfter im Uhrzeigersinn drehen.



Reinigung und Pflege



REINIGUNG UND PFLEGE

REINIGUNG UND PFLEGE

- Trennen Sie das Gerät vor der Reinigung von der Stromquelle ab.
- Reinigen Sie den Lüfter mit einem weichen Tuch (falls es notwendig sein sollte, befeuchten Sie es mit einer milden Reinigungsmittellösung). Verwenden Sie bei der Reinigung keine aggressiven Reinigungsmittel, um eine Beschädigung der Plastikteile des Lüfters zu vermeiden.
- Tauchen Sie den Lüfter, das Speisekabel und die Steckgabel niemals in Wasser!





FÜR VERMERKE





