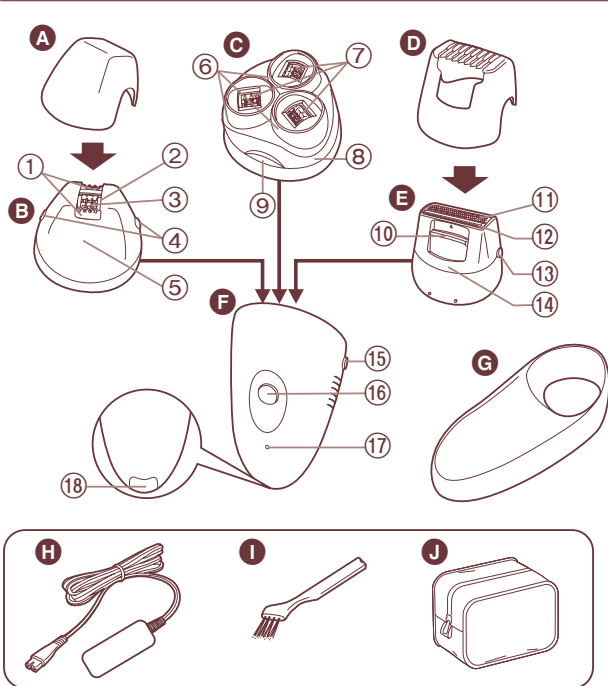


Благодарим Вас за приобретение эпилятора для ВЛАЖНОГО/СУХОГО удаления волос производства компании Panasonic.
С помощью запатентованной нами технологии Вы сможете пользоваться эпилятором Panasonic для проведения эпиляции как в сухом виде, так и во время принятия душа или ванны для деликатного и простого удаления волос.
 Перед началом эксплуатации, пожалуйста, ознакомьтесь с инструкцией.

Описание



- A** Защитный колпачок
- B** Насадка для эпиляции подмышек/зоны бикини
 - ① Ограничитель пены (с обеих сторон насадки)
 - ② Защищающий кожу протектор
 - ③ Эпиляционные диски (внутренние металлические пинцеты)
 - ④ Кнопки для снятия верхней части насадки
 - ⑤ Съёмная часть насадки
- C** Насадка для эпиляции ног/рук
 - ⑥ Подвижные защитные кольца
 - ⑦ Эпиляционные диски (внутренние металлические пинцеты)
 - ⑧ Съёмная часть насадки
 - ⑨ Выступ для снятия верхней части насадки
- D** Предэпиляционная насадка (только модель ES2067)
- E** Бритвенная насадка (только модель ES2067)
- F** Корпус эпилятора
 - ⑩ Ползунковый переключатель выдвижного триммера
 - ⑪ Внешняя бритвенная сетка
 - ⑫ Выдвижной триммер
 - ⑬ Кнопка для снятия верхней части бритвенной насадки
 - ⑭ Съёмная часть бритвенной насадки
- G** Подставка
- Аксессуары:
 - H** Электрическое зарядное устройство (RE7-46) (Не используйте электрические зарядные устройства, не входящие в комплект эпилятора.)
 - I** Щёточка для чистки
 - J** Косметичка для хранения

Важная информация

Эпилятор может использоваться как для сухой, так и для влажной эпиляции. Ниже расположен знак, символизирующий влажную эпиляцию. Он означает, что эпилятором можно пользоваться в ванной или душе.



- До и после использования эпилятора позаботьтесь, чтобы поверхность кожи была чистой.
- Обязательно проконсультируйтесь с врачом в перечисленных ниже случаях.
 - В случае, если у Вас - экзема, кожная сыпь, повышенная чувствительность кожи, кожные инфекционные заболевания, варикозное расширение вен, диабет, гемофилия, нарушения свертываемости крови и т.п.
- Следующие действия могут привести к инфицированию или воспалению кожи.
 - Использование эпилятора непосредственно перед занятиями плаванием или другими видами спорта
 - Использование прибора вместе с другими людьми
- Включайте эпилятор только с надетыми эпиляционными насадками вместе со съёмными частями (ES2064/ES2067) или с надетой бритвенной насадкой вместе со съёмной частью (только ES2067). В противном случае, несоблюдение этого указания может привести к повреждению пальцев, попаданию волос во вращающиеся части прибора или к механическим повреждениям прибора.
- Перечисленные ниже действия могут стать причиной повреждения чувствительной кожи, вызвать воспаление, кровотечение или острую боль.
 - Использование прибора с повреждёнными эпиляционными дисками, защитными кольцами/защитающим кожу протектором или внешней сеткой бритвенной насадки.

Русский

110

- Использование на поверхности кожи лица, половых органов, на участках с дряблой кожей, а также на участках кожи с бородавками, угрями, сыпью, кровоподтёками или ранами.
 - Использование прибора вокруг родинок.
 - Сильное надавливание на поверхность кожи, многократная эпиляция одного и того же участка кожи или проведение процедуры резкими движениями.
 - Использование во время менструации или перед ее началом, во время беременности, в течение первого месяца после родов, во время болезни или при наличии солнечных ожогов и т.п.
- При повреждении эпилятора или сетевого шнура обратитесь в официальный сервисный центр для устранения неисправностей.
- ### ► Зарядка эпилятора
- Запрещается производить зарядку эпилятора в ванной комнате.
 - Напряжение источника питания должно соответствовать номинальному напряжению прибора.
 - В некоторых случаях индикатор зарядки может не загораться первые несколько минут. Если не прерывать процесс зарядки, индикатор обязательно загорится.
 - Полностью заряженный прибор можно оставлять подключенным к сети - это не влияет на ёмкость аккумулятора.
 - Зарядку рекомендуется проводить при температуре 15 – 35 °С.
 - Срок службы аккумулятора составляет 3 года при зарядке приблизительно один раз в неделю. Аккумулятор в данном эпиляторе не предназначен для самостоятельной замены пользователем. В случае необходимости замените аккумулятор в официальном сервисном центре.
- ### ► Использование эпилятора
- Запрещается эксплуатация прибора в случае повреждения или сильного нагрева сетевого шнура или зарядного устройства, либо в случае ненадёжной фиксации вилки сетевого шнура в электрической розетке.
 - Не рекомендуется ронять или ударять прибор, так как это может привести к повреждению защитных колец/защитающего кожу протектора или эпиляционных дисков.

- Этот прибор не предназначен для использования людьми (включая детей) с ограниченными физическими, сенсорными или умственными способностями или лицами без соответствующих знаний и опыта. Использование прибора такими людьми допускается только под наблюдением лица, отвечающего за их безопасность. Необходимо следить, чтобы дети не играли с прибором.

- Эксплуатация прибора рекомендуется при температуре 5 – 35 °С. Эксплуатация прибора за пределами рекомендуемого температурного диапазона может привести к его остановке или сокращению времени его работы.

- Для эпиляции подмышек и зоны бикини не следует использовать насадку для эпиляции ног/рук.

► Очистка эпилятора

- Регулярно очищайте вилку сетевого шнура от пыли и других загрязнений.
- Не используйте жидкости для снятия лака, бензин, спирт и т.п. для чистки прибора.
- Запрещается проводить очистку прибора до отсоединения зарядного устройства от электрической розетки и от эпилятора.
- Протирайте корпус исключительно сухой тканью. Использование спирта и других растворителей может привести к обесцвечиванию или деформации корпуса эпилятора.
- В процессе очистки будьте аккуратны, чтобы не повредить защитные кольца/защитающую кожу протектор.

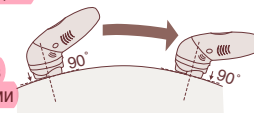
► Хранение эпилятора

- Не следует сгибать, перекручивать, натягивать и модифицировать сетевой шнур.
- Не следует оборачивать сетевой шнур вокруг выключенного прибора с чрезмерным усилием.
- Храните прибор в недоступном для детей и инвалидов месте.
- Держите прибор вдали от раковин, ванных комнат или других мест с высокой влажностью, где по окончании работы он может подвергнуться воздействию воды и влаги.
- Держите прибор вдали от мест, подверженных воздействию высоких температур или прямых солнечных лучей.

- Храните эпилятор с надетым защитным колпачком на насадку для эпиляции подмышек/зоны бикини или с надетой предэпиляционной насадкой на бритвенную насадку, тем временем, насадку для эпиляции ног/рук храните на подставке.

Советы для выполнения качественной эпиляции

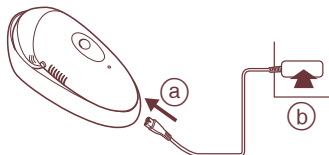
- Используйте, пожалуйста, прибор после того, как волосы отрастут в течение 3 или более дней.
- Удаление волос не является постоянным, поэтому после второго использования рекомендуется выполнять эпиляцию в области подмышек примерно один раз в неделю, а на руках и на ногах - примерно один раз в две недели.
- При выполнении эпиляции в первый раз или при использовании прибора в первый раз после перерыва Вы можете почувствовать значительные болезненные ощущения. Поэтому рекомендуется согреть кожу перед проведением эпиляции.
- Расположите эпилятор под прямым углом относительно поверхности кожи. Всегда проверяйте, чтобы прибор был в контакте с Вашей кожей, затем плавными движениями перемещайте эпилятор против направления роста волос, слегка надавливая на прибор.
- При использовании прибора на участках, где кожа склонна к сухости (на внутреннем сгибе колен и в области подмышек), натяните кожу пальцами.
- Разотрите кожу, чтобы приподнять короткие волоски.
- Рекомендуется регулярное использование массажных губок и средств для пилинга, чтобы предотвратить врастание волосков.
- Первое применение может сопровождаться покраснением кожи. Если ощущается боль или появляется сыпь, оберните кожу смоченным холодной водой полотенцем.
- Если после эпиляции кожа становится сухой, рекомендуется в течение двух дней после эпиляции наносить увлажняющий лосьон.



Перед началом эксплуатации

Зарядка прибора

1. Подключите зарядное устройство к эпилятору (Ⓐ). Вставьте вилку сетевого шнура в розетку электросети (Ⓑ).
2. Прибор заряжается приблизительно за 1 час.



- При полной зарядке прибора индикатор зарядки начинает мигать.
- Эпилятор может непрерывно работать приблизительно 30 минут после 1 часа зарядки.



- В процессе зарядки: загорается красный индикатор.
- После завершения зарядки: индикатор мигает с частотой 1 раз в секунду.
- Через 10 минут после завершения зарядки: индикатор мигает с частотой 1 раз в 2 секунды.
- Проблемы с зарядкой: индикатор мигает с частотой 2 раза в секунду.

Замена эпиляционной (бритвенной) насадки

- 1 Для снятия насадки удерживайте кнопки фиксации в нажатом состоянии (ⒻⒼ).
 - 2 Для надёжной фиксации насадки нажмите на неё, чтобы услышать щелчок.
- Подстригание волос перед эпиляцией**

Если эпиляция производится впервые или не выполнялась длительное время, рекомендуется перед началом процедуры укоротить волосы.

112

Когда волосы недлинные, выполнять эпиляцию гораздо легче и менее болезненно.

▶ Подстригание волос перед эпиляцией в области подмышек/зоны бикини

Подстригите волосы до длины от 1 мм до 2 мм.

Рекомендуется сбривать волосы за 3-5 дней до использования эпилятора.

▶ Подстригание волос перед эпиляцией ног/рук

Подстригите волосы до длины от 2 мм до 5 мм.

Подстригите волосы с помощью бритвенной насадки с надетой предэпиляционной насадкой (только модель ES2067).

○ Использование предэпиляционной насадки (Только модель ES2067)

Закрепите предэпиляционную насадку (Ⓓ) на бритвенной насадке эпилятора (Ⓔ) и выдвиньте триммер бритвенной насадки (ⒻⒼ).

- Когда предэпиляционная насадка (Ⓓ) установлена на место, осторожно прижмите её вплотную к коже.

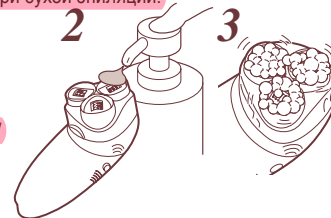
Эпиляция

Влажная эпиляция/эпиляция с пеной

ВЛАЖНАЯ эпиляция (эпиляция, проводимая после смачивания кожи и эпиляционных дисков, с последующим использованием мыльной пены) позволяет смягчить кожу и удалять волосы гораздо бережнее по отношению к Вашей коже, чем при сухой эпиляции.

1 Увлажните кожу.

- Снимите защитный колпачок (Ⓐ) при использовании насадки для эпиляции подмышек/зоны бикини (Ⓑ).



- 2 Слегка увлажните диски и нанесите на них небольшое количество жидкого мыла.
- 3 Нажмите выключатель 0/1, чтобы включить питание.
 - Образуется пена. Наличие пены позволяет эпилятору скользить быстрее, благодаря чему Вы можете быстро перемещать его.

Сухая эпиляция

Сухую эпиляцию можно проводить без увлажнения кожи и эпиляционных дисков.

<Эпиляция ног или рук>



Вы можете с легкостью удалять волосы с ног и рук, проводя эпиляцию круговыми движениями, начиная с лодыжек или запястий и продвигаясь по направлению вверх.



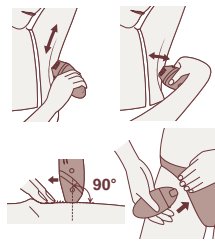
Для удаления пропущенных или труднодоступных волос вокруг локтей и на коленях используйте самую верхнюю из 3 эпиляционных головок.

<Удаление волос в области подмышек и зоны бикини>



Движения эпилятора возможны в различных направлениях, так как волосы на этих участках также растут в различных направлениях.

Перемещайте эпилятор, направляя вперед сторону, на которой находится ограничитель пены [B1].



Бритьё (Только модель ES2067)

Влажное бритьё/бритьё с пеной

- 1 Закрепите на приборе бритвенную насадку [E].
- 2 Увлажните кожу.
 - При бритьё с мыльной пеной прибор легко скользит по поверхности кожи для максимально чистого бритьё.
 - Не используйте крем для бритьё, крем или лосьон для кожи, так как это может привести к засорению бритвенных лезвий.
- 3 Нажмите выключатель [F16] 0/1, чтобы включить питание.
 - Слегка прижмите бритвенную насадку к коже так, чтобы вся внешняя сетка соприкасалась с поверхностью кожи, а бреющая часть насадки не смещалась вверх или вниз.

Сухое бритьё

Бритьё можно также проводить без увлажнения кожи и эпиляционных дисков.

Очистка

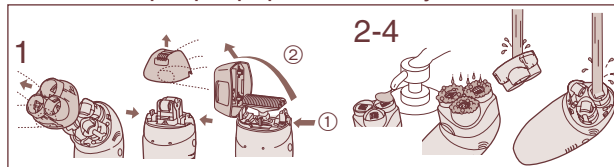
Для соблюдения правил гигиены необходимо выполнять регулярную очистку эпиляционных дисков и других деталей эпилятора. Перед очисткой выключите прибор и извлеките вилку сетевого шнура из розетки.

Влажная чистка

1. Снимите верхнюю часть эпиляционной насадки, нажав на выступ её фиксации [C9] /кнопку(и) фиксации съёмной части эпиляционной насадки [E4], [E3].
2. Нанесите жидкое мыло на диски и лезвия.
3. Включите питание прибора, а затем увлажните диски и лезвия для образования пены.
4. Промойте насадку водой, чтобы очистить её от волос.

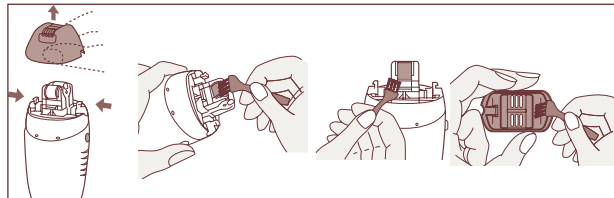
- Не используйте горячую воду.
- Тщательно промывайте диски и лезвия. Остатки мыльной пены могут привести к образованию белого налета, который затрудняет движение дисков и лезвий.

5. Выключите прибор и протрите его мягкой сухой тканью.



Сухая чистка

Насадку для эпиляции [E, C] (ES2064/ES2067) и бритвенную насадку [E] (только ES2067) также можно очищать, используя щётку для чистки [1].

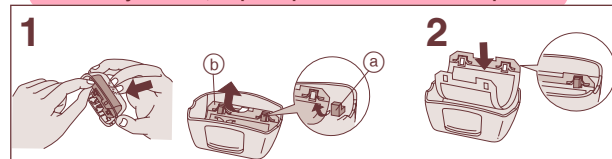


Замена внешней бритвенной сетки (Только модель ES2067)

Рекомендуется замена внешней бритвенной сетки [E11] раз в год и замена внутренних лезвий каждые два года. Удаляйте внешнюю сетку

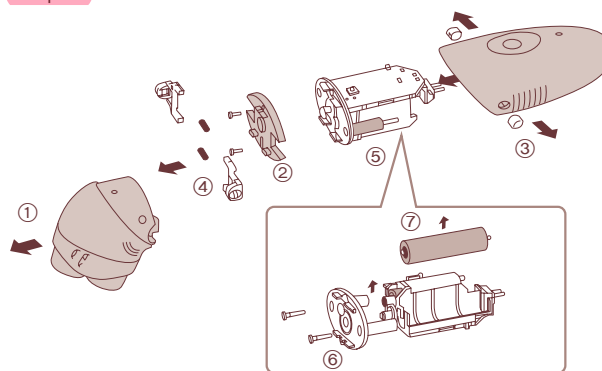
бритвенной насадки [E] только при её замене.

1. Аккуратно удерживая пальцами внешнюю сетку, подденьте ногтем пластиковую часть (b), чтобы снять её с крючков (a) внутри съёмной части насадки.
2. Новую внешнюю сетку следует немного согнуть и вложить в пластиковую часть, зафиксировав её с помощью крючков.



Извлечение встроенного аккумулятора

Удалите встроенный аккумулятор при утилизации эпилятора. Выполните операции 1 - 7, чтобы разобрать эпилятор с помощью отвертки.



- Перед тем как приступить к разборке эпилятора, отсоедините от него зарядное устройство.

- Нажмите выключатель 0/1, чтобы включить питание, и оставьте прибор во включенном состоянии до полной разрядки аккумулятора.
- Примите меры предосторожности, чтобы не замкнуть аккумулятор.

Рекомендации по охране окружающей среды и переработке отходов

Данный эпилятор оснащён литий-ионным аккумулятором. Пожалуйста, проследите за тем, чтобы утилизация аккумулятора была выполнена в официальном пункте приёма при наличии такового в Вашей стране.

Технические характеристики

Питание: 100 - 240 V AC, 50 - 60 Hz
(автоматическое преобразование напряжения)

Время зарядки: 1 час

Данное устройство предназначено только для домашнего использования.

Уровень шума

Используется головка для эпиляции ног/рук: 62 (дБ (В) при 1 пВт)

Головка для эпиляции подмышек/линии бикини: 69 (дБ (В) при 1 пВт)

Бритвенная головка: 65 (дБ (В) при 1 пВт) (только модель ES2067)

Установленный производителем в порядке п. 2 ст. 5 Федерального Закона РФ "О защите прав потребителей" срок службы для данного изделия равен 7 годам с даты производства при условии, что изделие используется в строгом соответствии с настоящей инструкцией по эксплуатации и применимыми техническими стандартами.



Сделано в Китае

Этот прибор предназначен только для домашнего использования.
Панасоник Электрик Воркс, Ванбао (Гуанчжоу) Ко.,Лтд.

Русский