



CH01

ХОЛОДИЛЬНИК– МОРОЗИЛЬНИК

РУКОВОДСТВО ПОЛЬЗОВАТЕЛЯ

ПОЖАЛУЙСТА,
ТЩАТЕЛЬНО ПРОЧТИТЕ ДАННОЕ
РУКОВОДСТВО
ПОЛЬЗОВАТЕЛЯ ПЕРЕД НАЧАЛОМ
ЭКСПЛУАТАЦИИ
ХОЛОДИЛЬНИКА И ДЕРЖИТЕ ЕГО ПОД
РУКОЙ, ЧТОБЫ
ВЫ ВСЕГДА МОГЛИ К НЕМУ ОБРАТИТЬСЯ
В СЛУЧАЕ
НЕОБХОДИМОСТИ.

REFRIGERATOR– FREEZER

OWNER'S MANUAL

PLEASE
READ THIS OWNER'S MANUAL
THOROUGHLY BEFORE OPERATING
AND KEEP IT HANDY
FOR REFERENCE AT ALL TIMES.

Internet Address: <http://www.lg.ru>
Warranty card Text & Tel no. (095)742-77-77

P/NO. 3828JD8178J

Содержание

Введение	Регистрация данного холодильника	4
	Важные указания по технике безопасности	4
	Назначение компонентов	6
Установка	Установка	7
	Включение	7
Эксплуатация	Регулировка температуры	8
	Быстрая заморозка	8
	Автотестирование	9
	Звуковая сигнализация при открытой двери	9
	Приготовление льда	9
	Размораживание	9
	Режим энергосбережения	9
Рекомендации по хранению продуктов	Хранение продуктов	10
Уход и обслуживание	Общие сведения	11
	Замена лампы	11
	Чистка	12
Поиск и устранение неисправностей	Поиск и устранение неисправностей	13
Перестановка дверей	Меры предосторожности	15
	Как переставить двери	15

Введение

Введение

Регистрация данного холодильника

Код модели и заводской номер холодильника указаны на табличке, размещенной на задней панели. Камера изделия имеет свой уникальный заводской номер. Внесите в приведенную ниже форму все требуемые сведения и сохраните ее как документ, подтверждающий сделанную Вами покупку. Сюда же приколите чек.

Дата покупки : _____

Дилер, продавший холодильник : _____

Адрес дилера : _____

Номер телефона дилера : _____

Модель : _____

Заводской номер : _____

Важные указания по технике безопасности

Меры предосторожности

Перед включением холодильник следует должным образом установить в подходящем месте в соответствии с инструкцией по установке.

При отключении холодильника от сети не тяните за сетевой шнур. Крепко захватите сетевую вилку и потяните ее на себя, чтобы вынуть из розетки.

При отодвигании холодильника от стены соблюдайте особую осторожность, чтобы сетевой шнур попал под колесо или не оказался иным образом поврежден

Во время работы холодильника не касайтесь охлажденных поверхностей внутри морозильной камеры, особенно влажными или мокрыми руками. Кожа может прилипнуть к этим поверхностям, охлажденным до очень низкой температуры.

Срок службы данного товара – 7 лет со дня передачи товара потребителю.

Важные указания по технике безопасности

Меры предосторожности

Перед чисткой холодильника выньте вилку сетевого шнура из розетки.

Во избежание возгорания и поражения электрическим током не допускайте повреждения, излишнего перегибания и перекручивания шнура и не беритесь за него при отключении от сетевой розетки.

Не помещайте в морозильную камеру стеклянные изделия, поскольку при замораживании содержащегося в них продукта они могут лопнуть.

Не пользуйтесь удлинителем

По возможности подключите холодильник к индивидуальной электрической розетке. Это предотвратит перегрузку бытовой электросети при совместном включении холодильника и других бытовых электроприборов или системы освещения.

Замена сетевого шнура

Поврежденный сетевой шнур следует заменить специальным шнуром или комплектом, поставляемым изготовителем холодильника или его представителем по обслуживанию.

Опасно!

Дети могут оказаться запертыми внутри. Перед выбрасыванием старого холодильника или морозильной камеры выполните следующее:
Снимите двери холодильника.
Онставьте полки на месте, чтобы дети не смогли забраться внутрь холодильника.

Воспламеняющиеся материалы

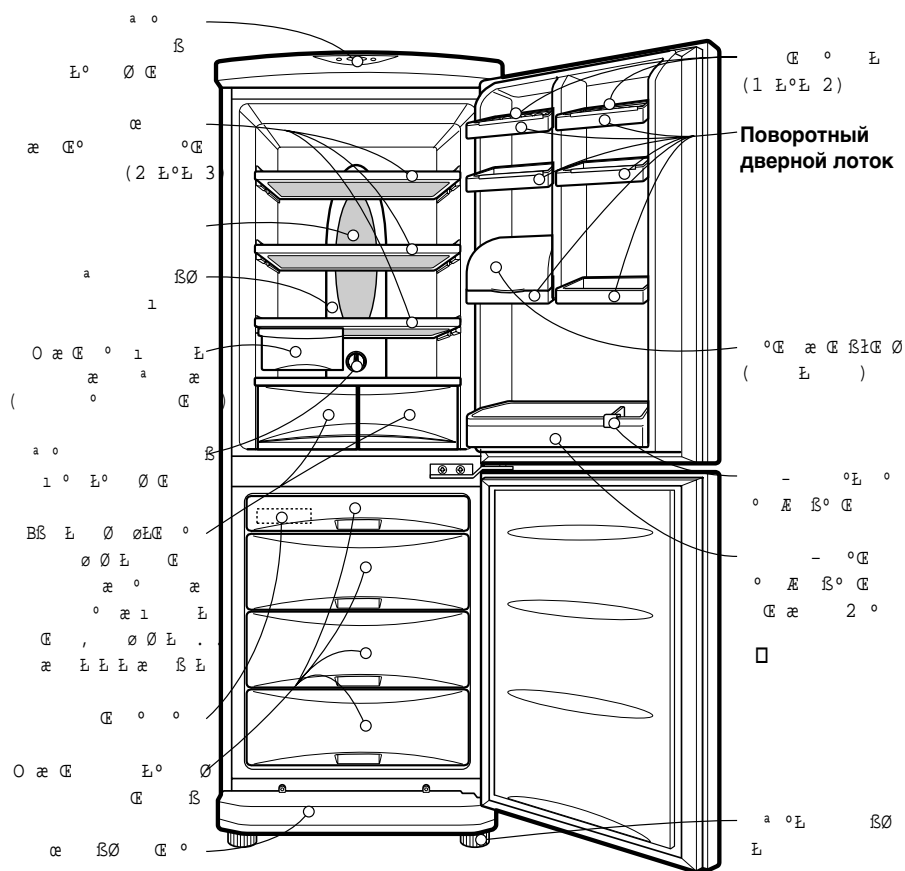
Не допускайте хранения или использования бензина или других воспламеняющихся газов и жидкостей вблизи холодильника или других бытовых электроприборов.

При коротком замыкании заземление снижает риск поражения электрическим током, поскольку создается обходной контур электрического тока.

Заземление

Во избежание возможного поражения электрическим током холодильник следует заземлить. Веправильное заземление может привести к поражению электрическим током. Если инструкции по заземлению вам не вполне понятны или вы сомневаетесь в правильности выполненного заземления, проконсультируйтесь у квалифицированного электрика или специалиста по обслуживанию.

Назначение компонентов



Примечан

Если вы обнаружите отсутствие каких-либо из перечисленных компонентов, возможно они используются только в других моделях холодильника.

1. Выберите удобное место для установки холодильника. Установите холодильник в удобном для его использования месте.
2. Не следует устанавливать холодильник вблизи источников тепла, в местах, где на него падают прямые солнечные лучи, или во влажном месте.
3. Для эффективной работы холодильника вокруг него должна обеспечиваться хорошая циркуляция воздуха. Если холодильник установлен в нише стены, над ним должен быть выдержан зазор минимум 5 см.
4. Во избежание вибрации холодильник следует отрегулировать. При необходимости выставьте регулировочные винты таким образом, чтобы скомпенсировать неровности пола.
Для надежного закрывания дверей передняя часть холодильника должна размещаться несколько выше задней. Если холодильник немного наклонить, регулировочные винты легко вращаются.
Для подъема холодильника поворачивайте винты против часовой стрелки (↺), а для опускания – по часовой стрелке (↻).
5. Тщательно очистите холодильник, удалив всю пыль, накопившуюся во время транспортировки.
6. Установите на соответствующие места такие принадлежности, как ящик для льда и т.д.
Принадлежности упакованы вместе во избежание повреждения при транспортировке.
7. Вставьте вилку сетевого шнура в сетевую розетку. Не подсоединяйте к этой же розетке какой-либо другой бытовой электроприбор.

Включение

После установки холодильника выждите 2–3 часа для установления нормальной рабочей температуры, прежде чем загружать в него свежие или замороженные продукты.
Вынув вилку сетевого шнура из розетки, подождите по меньшей мере 5 минут перед последующим подсоединением.
После этого холодильник готов к эксплуатации.

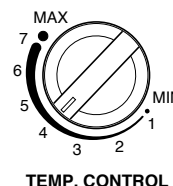
7 Включение

Регулировка температуры

Холодильная камера

Холодильник имеет два регулятора, позволяющие отрегулировать температуру в холодильной и морозильной камерах.

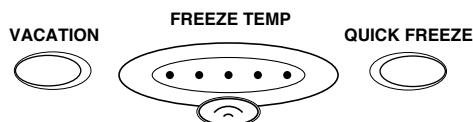
- Сначала установите регулятор температуры (TEMP. CONTROL) в положение "4". Затем отрегулируйте температуру в холодильной камере до требуемого значения.



- Если вы хотите слегка повысить или понизить температуру внутри камеры, поверните ручку в направлении меток MIN или MAX соответственно.

Морозильная камера

- Регулятор температуры морозильной камеры размещен в верхней части холодильника. Сначала установите регулятор Freeze Temp в среднее положение. Нажав кнопку Freezer Temp, можно отрегулировать температуру в морозильной камере, контролируя ее по количеству горящих ламп (процесс регулировки выполняется в 5 этапов, 5 горящих ламп указывают на установку самой низкой температуры).
- При включении холодильника или подсоединении вилки сетевого шнура к розетке регулятор температуры автоматически установится в среднее положение.



Быстрая заморозка

- Эта функция используется, когда требуется быстро заморозить продукты. Нажмите однократно кнопку 'QUICK FREEZE' (быстрая заморозка). Загорится лампа и начнется процесс быстрой заморозки. Операция быстрой заморозки длится примерно 3 часа. По окончании операции автоматически устанавливается обычный режим. Если понадобится прервать процесс быстрой заморозки, вновь нажмите кнопку 'QUICK FREEZE'. Лампа погаснет, процесс быстрой заморозки прекратится, и установится обычный режим работы холодильника.



Автотестирование

Эта функция позволяет использовать холодильник с морозильной камерой в режиме энергосбережения, что может быть полезным, например, когда вы уезжаете в отпуск, поскольку при этом максимально сокращается потребление энергии. При нажатии кнопки 'VACATION' включается этот режим и загорается лампа.



При повторном нажатии этой кнопки режим энергосбережения отменяется. Для лучшей реализации режима следует установить регулятор TEMP. CONTROL в положение "MIN".

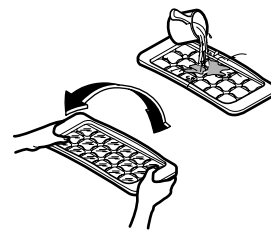
Звуковая сигнализация при открытой двери

Самопроверка Эта функция позволяет Вам определять, нормально ли работает холодильник. Если Вы считаете, что холодильник неисправен, нажмите кнопку регулятора температуры:

- Если столбик светового индикатора движется вверх или вниз, аш холодильник работает нормально.
- Если столбик светового индикатора остается неподвижным, оставьте холодильник включенным в сеть и обратитесь в ближайший центр обслуживания.

Приготовление льда

Если дверь холодильной или морозильной камеры остается открытой на какое-то время, раздается звуковой сигнал.



Размораживание

- Для приготовления кубиков льда заполните лоток для льда водой и установите его в морозильную камеру.
- Если лед требуется приготовить быстро, нажмите кнопку 'QUICK FREEZE'.
- Для извлечения кубиков льда возьмитесь за края лотка и слегка изогните его

Чтобы легко

извлечь кубики льда, перед изгибанием лотка налейте на него воды.

Режим энергосбережения

Образовавшаяся при размораживании вода стекает в испарительный лоток и испаряется.

Хранение продуктов

- Не храните в холодильнике продукты, которые легко портятся при низкой температуре, например бананы и дыни.
- Горячие продукты следует охладить перед помещением в холодильник. При размещении горячих продуктов в холодильной или морозильной камере могут испортиться другие продукты и повышается потребление электроэнергии.
- Храните продукты в холодильнике в контейнерах с крышками. Это предотвратит испарение влаги и позволит сохранить вкус и питательные свойства.
- Не закрывайте вентиляционные отверстия продуктами. При равномерной циркуляции холодного воздуха поддерживается равномерная температура в холодильной и морозильной камерах.
- Старайтесь не открывать часто двери холодильника. Это приводит к проникновению внутрь теплого воздуха и повышению температуры внутри камеры.
- Для облегчения регулировки температуры не размещайте продукты вблизи шкалы регулятора температуры.
- Не храните слишком много продуктов в двери холодильной камеры, поскольку это может стать препятствием для полного закрытия двери.
- Не размещайте бутылки в отсеках морозильной камеры: при замерзании содержащейся в них жидкости они могут лопнуть.
- Не замораживайте продукты, которые были разморожены. Это приведет к потере вкуса и питательных свойств продуктов.

Примечан

Если вы установили холодильник во влажном месте вблизи источников тепла, часто открываете дверь холодильника или разместили в нем большое количество овощей, внутри камеры может образоваться водяной конденсат, что однако не влияет на эксплуатационные характеристики холодильника.

Общие сведения

Сбой в работе электросети

- В случае 1–2-часовой неисправности хранящиеся в холодильнике продукты не испортятся. Постарайтесь не открывать часто дверь холодильника.

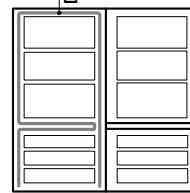
Перемещение холодильника

- Выньте продукты из холодильной и морозильной камер и надежно зафиксируйте незакрепленные компоненты клейкой лентой.
- Перед перемещением холодильника верните до упора регулировочные винты. Если это не будет сделано, винты могут поцарапать пол, или же вам не удастся сдвинуть холодильник.

Антиконденсационная трубка

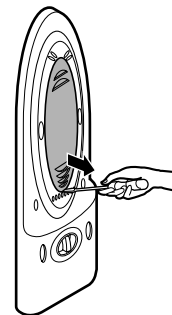
- Антиконденсационная трубка проложена по периметру передних секций холодильной и морозильной камер, а также на перегородке между холодильной и морозильной камерами для предотвращения образования конденсата.
- При первом включении после установки или при высокой температуре окружающей среды корпус холодильника может наощупь казаться нагретым – это не свидетельствует о неисправности.

Anti-Condensation Pipe



Замена лампы

1. Выньте вилку сетевого шнура из розетки.
2. Выньте полки из холодильной камеры.
3. Для снятия крышки лампы, просуньте ⊖ под крышку плоскую отвертку и вытащите крышку наружу.
4. Поверните лампу против часовой стрелки.
5. Установите новую лампу и выполните операции, обратные перечисленным. Новая лампа должна иметь те же характеристики, что и замененная.



Чистка

Подготовка к чистке

Не забудьте отсоединить холодильник от сети.

Чистка снаружи

Очистите внешние поверхности холодильной и морозильной камер мягкой тканью, смоченной в горячей воде или в растворе моющего средства. Если вы пользуетесь моющим средством, сотрите его чистой влажной тканью.

Чистка изнутри

См. выше.

После чистки

Убедитесь, что сетевой шнур не поврежден, и что вилка сетевого шнура не перегрета и плотно вставлена в сетевую розетку.

Осторожно!

После промывания корпуса холодильника водой не забудьте протереть его насухо. Во избежание повреждения компонентов холодильника не используйте для чистки абразивные вещества, бензин, бензол, разбавители, соляную кислоту, кипяток, жесткие щетки и т.д.

Поиск и устранение неисправностей

Перед обращением в сервисный центр, выполните проверки по следующему перечню. Это может сэкономить вам время и деньги. В перечне указаны общие нарушения, которые не являются следствием дефектов производства или материалов, использованных в данном холодильнике.

Проблема

Возможные причины

Холодильная и морозильная камеры не работают

- **Возможно отсутствие контакта между вилкой сетевого шнура и розеткой.**
Плотно вставьте вилку в розетку.
- **Перегорел бытовой предохранитель или отключился автоматический выключатель.**
Проверьте и(или) замените предохранитель и включите автоматический выключатель.
- **Сбой в электросети.**
Проверьте бытовую систему освещения.

Температура в холодильной или морозильной камере слишком высока
Вибрация, тряска или ненормальный шум

- **Регулятор температуры установлен в неправильное положение.**
См. раздел "Регулировка температуры".
- **Холодильник размещен близко к источнику тепла.**
- **Теплая погода и частое открытие дверей.**
- **Дверь оставлена открытой на длительное время.**
- **Упаковка продукта не позволяет плотно закрыть дверь, или закупорен воздухопровод в морозильной камере.**

Иней или кристаллы льда на замороженных продуктах

- **Пол, на котором установлен холодильник, может иметь неровности, или холодильник размещен в неустойчивом положении.**
- **Отрегулируйте положение холодильника с помощью регулировочного винта.**

На поверхности корпуса

- **Позади холодильника находятся посторонние предметы.**
- **Дверь могла быть оставлена приоткрытой или упаковка продукта не позволяет плотно закрыть дверь.**
- **Слишком часто или надолго открывается дверь.**
- **Иней внутри упаковки не указывает на неисправность.**

холодильника образуется влага

- **Это – обычное явление в сыром помещении.**
Вытрите влагу сухим полотенцем.

Проблема

Возможные причины

**Внутри
накапливается
влага**

- Слишком часто или надолго открывается дверь.
- В сырую погоду влага попадает внутрь холодильника с воздухом при открытии дверей.

**В холодильной
камере появился
запах**

- Продукты с сильным запахом следует плотно упаковать или завернуть.
- Проверьте, нет ли испорченных продуктов.
- Поверхности камеры нуждаются в чистке. См. раздел ЧИСТКА.

**Дверь не
закрывается
должным образом**

- Упаковка продукта не позволяет двери закрыться. Переместите упаковки, препятствующие закрытию двери.
- Холодильник установлен неровно. Установите его ровно при помощи регулировочных винтов.
- Пол, на котором установлен холодильник, может иметь неровности, или холодильник размещен в неустойчивом положении. Слегка приподнимите переднюю часть холодильника с помощью регулировочного винта.

**Не горит лампа
внутреннего
освещения**

- Отсутствует напряжение в сетевой розетке.
- Требуется заменить лампу. См. раздел Замена лампы

Перестановка дверей

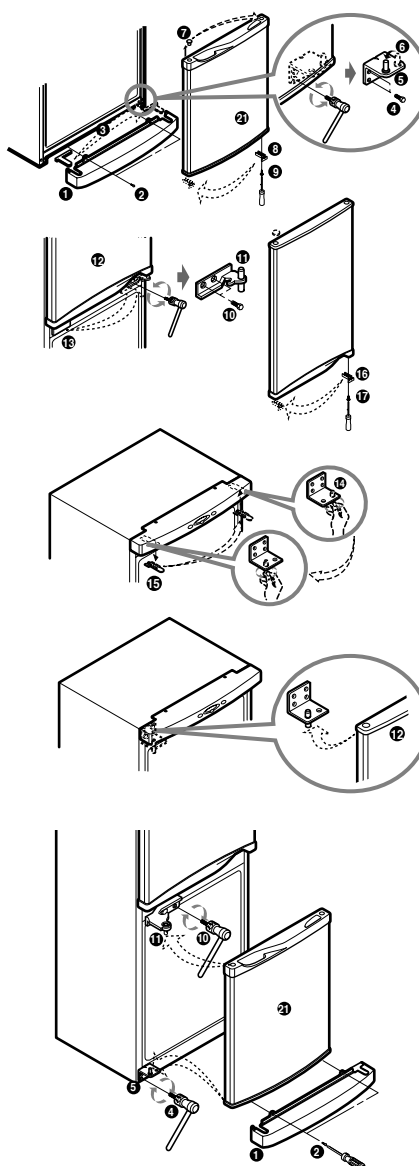
Этот холодильник с морозильной камерой имеет двери, которые в зависимости от места размещения холодильника на кухне можно установить так, чтобы они открывались либо слева, либо справа.

Меры предосторожности

1. Перед перестановкой двери прежде всего следует вынуть продукты и принадлежности, такие как полки и лотки, которые не закреплены внутри холодильника.
2. С помощью гаечного ключа с ограничением по крутящему моменту или простого гаечного ключа закрепите или вывинтите болт.
3. Не кладите холодильник на пол. При этом могут возникнуть проблемы.
4. Старайтесь не ронять двери при разборке или сборке.

Как переставить двери

1. Демонтируйте **2**, снимите крышку **1** и измените положение накладки **3**. Вывинтите винт **4** и шарнир L **5** и сместите штырь **6**. Снимите дверь морозильной камеры **21** и измените положение накладки **7**. Вывинтите винт **8** и снимите кронштейн **9**.
2. Вывинтите винт **10**. Снимите шарнир **11** и дверь холодильной камеры **12**. Измените положение накладки **13**. Вывинтите винта **16** и кронштейна **17**.
3. Сместите шарнир U штыря **15** и верхней крышки **14**. Установите дверь **12**. Установите шарнир С **11** и болт **10**. Соберите дверь F **21** и установите на место шарнир L **5**, болт **4**, нижнюю крышку **1** и винт **2**.



Примечан

Примечание
Действие гарантии не распространяется на перестановку дверей.

