



LaCinema
PREMIER



Quick Install Guide

BOX CONTENT

LaCie LaCinema Premier

Remote control

Power supply

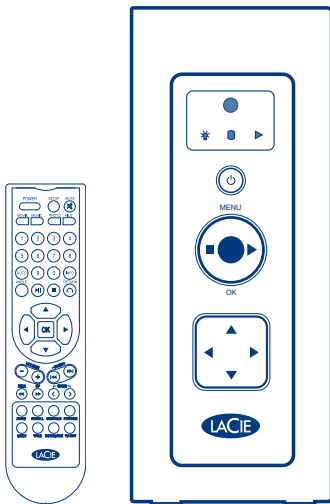
Hi-Speed USB 2.0 cable

Composite audio/video cable

LaCie utilities CD-ROM

Quick Install Guide

Batteries

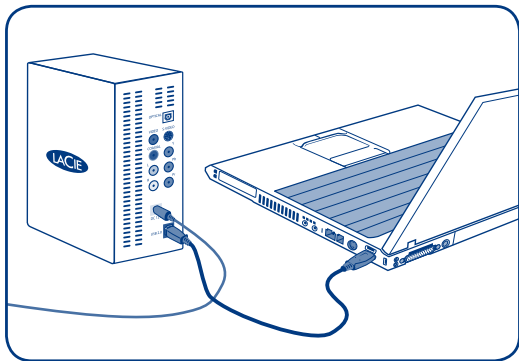
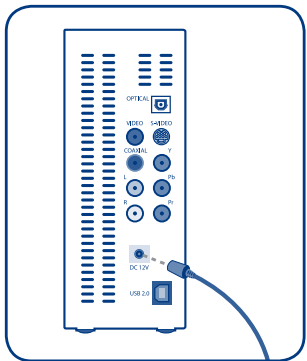


Your LaCie LaCinema Premier has been pre-formatted as a FAT32 volume for use with Mac OS and Windows. FAT32 has important file size limitations; files larger than 4GB cannot be transferred. For larger files, the disk will need to be reformatted. For more information, please see the user manual on the LaCie utilities CD-ROM.

Protect your investment – register for free technical support at www.lacie.com/register

Setup Steps

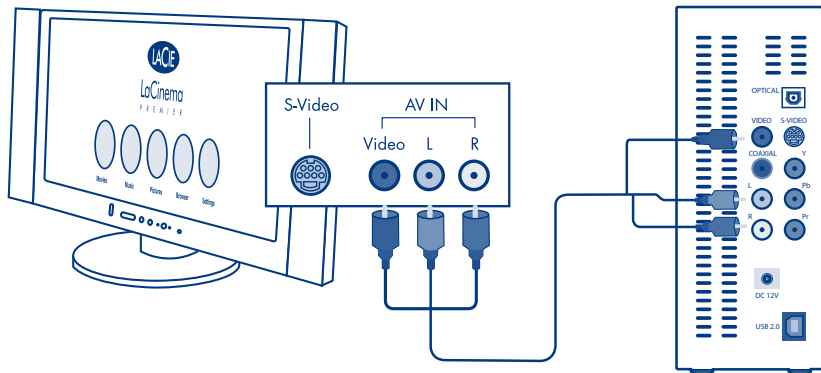
1. Connect the power supply and turn on the LaCinema Premier.
2. Connect the USB cable to the LaCinema Premier and to your computer.
3. Copy your multimedia files to the LaCinema Premier hard disk.
4. Turn the LaCinema Premier off and disconnect it from your computer.



IMPORTANT NOTICE: The LaCie LaCinema Premier is not designed or intended for use in violation of copyrights or other intellectual property rights. The LaCie LaCinema Premier may only be used in conjunction with materials legally owned or licensed by the user and only to the extent that such ownership or license rights permit such use.

Playing Multimedia Files

1. Connect the LaCinema Premier to your television with the provided composite A/V cable.
2. Connect the power supply and turn on the LaCinema Premier.
3. Turn on your TV.
4. Use the remote control to select the media files you want to play.



NOTE: For digital audio, connect an SPDIF (optical or coaxial) cable to the LaCinema Premier and to your SPDIF-equipped stereo instead of the red and white RCA connectors on the composite A/V cable. For HD component connection, connect a component video cable (sold separately) to your TV and to the LaCinema. Press the TV OUT button on the remote control to change LaCinema video output.

Жесткий диск LaCie LaCinema Premier предварительно отформатирован в файловой системе FAT32 для работы в системах Mac OS™ и Windows™. Файловая система FAT32 имеет существенные ограничения по размеру файлов, не позволяющие переносить файлы размером более 4 Гб. Для работы с файлами большего размера жесткий диск необходимо повторно отформатировать. Дополнительные сведения см. в руководстве пользователя на компакт-диске с утилитами LaCie.

Этапы установки

- 1. Подключите источник питания и включите жесткий диск LaCinema Premier.**
- 2. Подключите кабель USB к жесткому диску LaCinema Premier и компьютеру.**
- 3. Скопируйте файлы мультимедиа на жесткий диск LaCinema Premier.**
- 4. Выключите жесткий диск LaCinema Premier и отключите его от компьютера.**

Воспроизведение файлов мультимедиа

- 1. Подключите жесткий диск LaCinema Premier к телевизору с помощью композитного аудио-/видеокабеля, входящего в комплект поставки.**
- 2. Подключите источник питания и включите жесткий диск LaCinema Premier.**
- 3. Включите телевизор.**
- 4. С помощью пульта дистанционного управления выберите файлы мультимедиа, которые нужно воспроизвести.**

ПРИМЕЧАНИЕ. Для воспроизведения цифрового звука вместо композитного аудио-/видеокабеля с красным и белым разъемами RCA используйте кабель SPDIF (оптический или коаксиальный), подключив его к жесткому диску LaCinema Premier и соответствующему аудиовыходу стереосистемы. Для подключения HD-компонента подключите компонентный видеокабель (в комплект не входит) к телевизору и жесткому диску LaCinema. Для того чтобы переключить видеовыход жесткого диска LaCinema, нажмите кнопку TV OUT на пульте дистанционного управления.

ВАЖНОЕ ЗАМЕЧАНИЕ. Предназначение и правила эксплуатации жесткого диска LaCie LaCinema Premier не подразумевают нарушения авторских прав или иных прав интеллектуальной собственности. Жесткий диск LaCie LaCinema Premier можно применять исключительно для работы с материалами, на использование которых имеются законные права или лицензии, и только в рамках, обозначенных положениями таких прав собственности или лицензий.

Contact Us

LaCie USA

22985 NW Evergreen Pkwy
Hillsboro, OR 97124
sales@lacie.com

LaCie France

17, rue Ampère
91349 Massy Cedex
sales.fr@lacie.com

LaCie Asia (HK)

25/F Winsan Tower
98 Thomson Road
Wanchai, Hong-Kong
sales.asia@lacie.com

LaCie Asia (Singapore)

Centennial Tower, Level 34
3 Temasek Avenue
Singapore 039190
sales.asia@lacie.com

LaCie Australia

458 Gardeners Rd.
Alexandria, NSW 2015
sales.au@lacie.com

LaCie Belgium

Vorstlaan 165/ Bld
du Souverain 165
1160 Brussels
sales.benelux@lacie.com

LaCie Canada

235 Dufferin St.
Toronto, Ontario M6K 1Z5
sales.ca@lacie.com

LaCie Germany

Am Kesselhaus 5
D-79576 Weil Am Rhein
sales.de@lacie.com

LaCie Italy

Centro Direzionale Edificio B4
Via dei Missaglia 97
20142 Milano
sales.it@lacie.com

LaCie Japan K.K.

Uruma Kowa Bldg. 6F
8-11-37 Akasaka, Minato-ku
Tokyo 107-0052
sales.jp@lacie.com

LaCie Netherlands

Postbus 134
3480 DC Harmelen
sales.benelux@lacie.com

LaCie Nordic

(Sweden, Denmark, Norway,
Finland)
Sveavägen 90, 5tr
113 59 Stockholm, Sweden
sales.nordic@lacie.com

LaCie Spain

C/ Núñez Morgado, 3, 5ª pl.
28036 Madrid
sales.es@lacie.com

LaCie Switzerland

Dauidsbodenstrasse 15 A
4004 Basel
sales.ch@lacie.com

LaCie United Kingdom and Ireland

LaCie LTD - Friendly House
52-58 Tabernacle Street
London, England EC2A 4NJ
UK: sales.uk@lacie.com
Ireland: sales.ie@lacie.com

LaCie Worldwide Export

17, rue Ampère
91349 Massy Cedex, France
sales.intl@lacie.com
support.intl@lacie.com

Visit www.lacie.com for more
information on LaCie products.



СОДЕРЖАНИЕ

Правила техники безопасности и меры предосторожности	4
Общие меры предосторожности при эксплуатации	4
Температура рабочей среды	5
1. Введение	7
Возможности жесткого диска LaCie LaCinema Premier	7
2. О жестком диске LaCie LaCinema Premier	8
2.1. Требования к системе	8
2.2. Комплект поставки	9
2.3. Языки	10
2.4. Внешний вид LaCie LaCinema Premier	11
2.4.1. Вид спереди	11
2.4.2. Вид сзади	12
2.5. Кабели и соединители	13
2.5.1. Аудио- и видеокабели	13
2.5.2. USB-кабель	14
3. Загрузка мультимедийных файлов	15
3.1. Подключение устройства LaCie LaCinema Premier к компьютеру	15
3.2. Передача файлов на жесткий диск LaCinema Premier	16
3.2.1. Загрузка мультимедийных файлов	16
3.2.2. Хранение файлов данных	16
3.3. Отключение жесткого диска LaCie LaCinema Premier	17
4. Подключение устройства LaCie LaCinema Premier к телевизору и стереосистеме	18
4.1. Подключение к источнику питания	18
4.2. Подключение аудио и видео	19
4.2.1. Композитный видеовыход	19
4.2.2. Компонентный видеовыход	20
4.2.3. Подключение оптического и коаксиального аудиокабеля	21
5. Пульт дистанционного управления LaCie LaCinema Premier	22
5.1. Установка аккумуляторов	22
5.2. Кнопки пульта дистанционного управления	23
5.2.1. Функции основных кнопок	23
5.2.2. Кнопки для воспроизведения видеофайлов	24
5.2.3. Кнопки для воспроизведения DVD	25
5.2.4. Кнопки для воспроизведения музыки	26
5.2.5. Кнопки для воспроизведения фотографий	26
6. Воспроизведение мультимедийных файлов и настройки	27
6.1. Главное меню	27
6.2. Меню Movies («Фильмы»)	27
6.3. Меню Music («Музыка»)	28
6.4. Меню Photos («Фотографии»)	28

6.5. Меню Setup («Установка»)	29
6.5.1. Audio Out («Аудиовыход»)	29
6.5.2. TV Mode («Режим ТВ»)	30
6.5.3. TV Type («Тип ТВ»)	30
6.5.4. Другие настройки	31
6.5.5. Обновление микропрограммного обеспечения	32
7. Форматирование жесткого диска LaCie LaCinema Premier	33
7.1. Форматирование для пользователей Windows	34
7.2. Форматирование для пользователей Mac	36
8. Техническая информация	37
8.1. Совместимость с ISO	37
8.2. Совместимость с XviD	37
8.3. Совместимость с субтитрами	37
8.4. Оптимизация передачи данных	38
9. Поиск и устранение неисправностей	39
9.1. Поиск и устранение неисправностей для пользователей Mac	39
9.2. Поиск и устранение неисправностей для пользователей Windows	41
9.3. Поиск и устранение неисправностей: подключение к телевизору или стереосистеме	42
10. Техническая поддержка	44
10.1. Контактные данные службы технической поддержки компании LaCie	45
Информация о гарантийном обслуживании	46
Глоссарий	47

Авторские права

© LaCie, 2009. Все права защищены. Никакая часть данной публикации не может воспроизводиться, храниться в информационно-поисковых системах или передаваться в какой-либо форме какими-либо средствами (электронными, автоматическими, посредством фото- или ксерокопирования, записи или иным способом) без предварительного письменного разрешения компании LaCie.

Товарные знаки

Apple, Mac и Macintosh являются зарегистрированными товарными знаками компании Apple Computer, Inc. Microsoft, Windows 98, Windows 98 SE, Windows 2000, Windows Millennium Edition и Windows XP являются зарегистрированными товарными знаками корпорации Microsoft. Другие товарные знаки, упомянутые в этом руководстве, принадлежат соответствующим владельцам.

Изменения

Материалы, содержащиеся в этом документе, предназначены исключительно для информационных целей и могут изменяться без уведомления. Несмотря на достаточные усилия по обеспечению информационной точности при подготовке этого документа, компания LaCie не несет ответственности за возможные ошибки или упущения, а также использование содержащейся в нем информации. Компания LaCie оставляет за собой право вносить изменения и исправления в конструкцию устройства и в руководство по его эксплуатации без оговорок и без обязательного извещения о таких изменениях и исправлениях.

Заявление о соответствии требованиям, предъявляемым на территории Канады



Данное цифровое устройство класса А полностью отвечает требованиям принятых в Канаде технических норм в отношении оборудования, создающего помехи.

Заявление о соответствии требованиям ФКС США

Данное устройство соответствует положениям Раздела 15 Правил ФКС. При его эксплуатации должны выполняться следующие условия:

1. устройства не должны создавать помехи;
2. устройства должны принимать все помехи, включая и помехи, которые могут негативно влиять на их работу.

ПРИМЕЧАНИЕ. Данное устройство проверено и признано соответствующим ограничениям, предъявляемым к цифровым устройствам класса В согласно Разделу 15 Правил ФКС. Эти ограничения направлены на обеспечение достаточной защиты от вредных помех в жилой зоне. Данное изделие генерирует, использует и излучает электромагнитные волны в радиодиапазоне и, будучи установленным с отклонением от требований инструкции, может стать источником радиопомех. При этом, однако, нет гарантии, что в случае правильной установки данное устройство не будет являться источником помех. Если данное устройство вызывает помехи теле- и радиоприема, каковой факт можно определить посредством его включения и выключения, пользователь может попытаться снизить интенсивность

помех, выполнив следующие действия:

- ❖ изменить ориентацию или местоположение приемной антенны;
- ❖ увеличить расстояние между устройством и приемником;
- ❖ подключить устройство и приемник в сетевые розетки разных цепей питания;
- ❖ обратиться за помощью к дилеру или к специалистам в области радио- или ТВ-техники.

Внесение в конструкцию устройства изменений, не согласованных с компанией LaCie, может привести к возникновению несоответствия требованиям ФКС и Министерства промышленности Канады и тем самым аннулировать право пользователя на эксплуатацию этого устройства.

CE Заявление изготовителя о соответствии изделия сертификационным требованиям ЕС

Настоящим компания LaCie официально заявляет, что данное устройство соответствует следующим европейским стандартам: класс В: EN60950, EN55022, EN55024

В соответствии со следующими условиями: директива о низковольтных устройствах 73/23/ЕЕС, директива об электромагнитной совместимости 89/336/ЕЕС

ВНИМАНИЕ! Внесение в конструкцию устройства изменений, не согласованных с производителем, может аннулировать право пользователя на эксплуатацию этого устройства.



Этот символ на изделии или его упаковке указывает на то, что такое изделие не подлежит утилизации вместе с бытовыми отходами. Для утилизации неисправного изделия пользователь обязан сдать его на переработку в специальный пункт приема электрического и электронного оборудования. Такой способ утилизации направлен на экономию

природных ресурсов и предполагает осуществление переработки, не оказывающей негативного воздействия на здоровье людей и на окружающую среду. Дополнительную информацию о пунктах приема оборудования на переработку можно получить в муниципалитете, в центре утилизации или в магазине, в котором было приобретено устройство.

ВНИМАНИЕ! При несоблюдении перечисленных выше мер предосторожности гарантия на продукт LaCie LaCinema Premier может быть аннулирована.

Правила техники безопасности и меры предосторожности

- ❖ К техническому обслуживанию данного устройства допускаются только квалифицированные специалисты.
- ❖ Внимательно прочтите это руководство пользователя и следуйте правильной процедуре установки устройства.
- ❖ Не вскрывайте устройство LaCie LaCinema Premier, не пытайтесь его разобрать или модифицировать. Во избежание опасности поражения электрическим током, возникновения пожара, короткого замыкания или вредного излучения не вставляйте в жесткий диск металлические предметы. Устройство LaCie LaCinema Premier не содержит обслуживаемых пользователем деталей. Если вам кажется, что устройство неисправно, его должен проверить квалифицированный сотрудник службы технической поддержки LaCie.
- ❖ Не допускайте попадания устройства под дождь, не используйте его вблизи воды и в условиях влажности. Не устанавливайте на устройство LaCie LaCinema Premier предметы с жидкостями, поскольку жидкость может пролиться и попасть в отверстия устройства, что увеличит риск поражения электрическим током, возникновения короткого замыкания или пожара и получения травм.
- ❖ Компьютер и устройство LaCie LaCinema Premier должны быть заземлены. При отсутствии заземления повышается риск поражения электрическим током. Требования к электропитанию: 100—240 В~, 1,5 А, 60—50 Гц (колебания сетевого напряжения не более $\pm 10\%$ от номинального, переходное перенапряжение согласно категории перенапряжения II).

Общие меры предосторожности при эксплуатации

- ❖ Не подвергайте устройство LaCie LaCinema Premier воздействию температур ниже $5\text{ }^{\circ}\text{C}$ и выше $30\text{ }^{\circ}\text{C}$, а также влажности вне диапазона 5—80 % (без выпадения конденсата) в условиях эксплуатации и вне диапазона 10—90 % (без выпадения конденсата) вне условий эксплуатации. Несоблюдение этих требований может привести к повреждению устройства LaCie LaCinema Premier или деформации его корпуса. Устройство LaCie LaCinema Premier не должно находиться вблизи источника тепла или подвергаться воздействию прямых солнечных лучей (даже через окно). И наоборот, нахождение устройства LaCie LaCinema Premier в условиях слишком низкой температуры или высокой влажности может привести к его повреждению.
- ❖ Обязательно отключайте устройство LaCie LaCinema Pre-

mier от электрической розетки в грозу, а также перед периодами длительного неиспользования. Это позволяет снизить риск поражения электрическим током, возникновения короткого замыкания или пожара.

- ❖ Используйте только источник питания, входящий в комплект поставки.
- ❖ Не используйте устройство LaCie LaCinema Premier вблизи других электроприборов, например телевизоров или радиоприемников. В противном случае возможно

возникновение помех, негативно влияющих на работу других устройств.

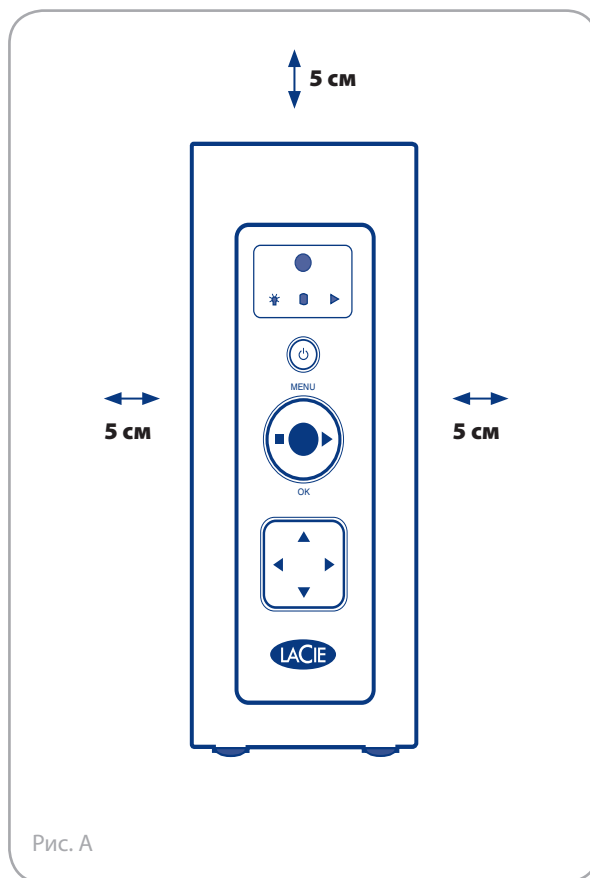
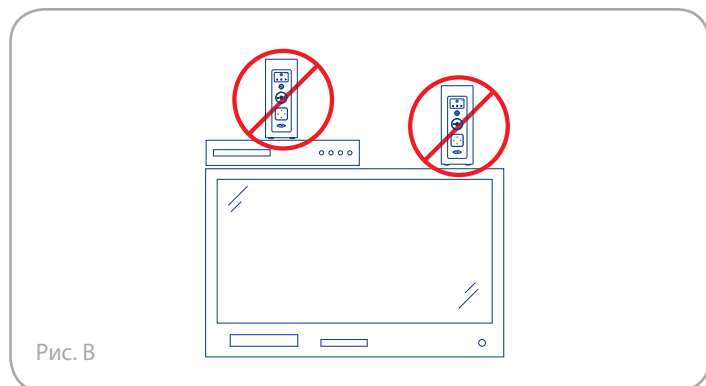
- ❖ Устройство LaCie LaCinema Premier не должно находиться вблизи источников магнитных помех, таких как мониторы компьютеров, телевизоры или динамики. Магнитные помехи могут повлиять на работу LaCie LaCinema Premier. Не кладите на устройство LaCie LaCinema Premier другие предметы и не прикладывайте к нему излишнюю силу. Никогда не прикладывайте к устройству LaCie LaCinema Pre-

mier излишнюю силу. В случае обнаружения неисправностей см. раздел «Устранение неисправностей» настоящего руководства.

ВНИМАНИЕ! Для обеспечения соответствия требованиям ФКС США к допустимому уровню излучения, а также во избежание помех для приема радио- и телевизионных сигналов необходимо использовать экранированный шнур питания. Используйте только кабель питания, поставляемый в комплекте с устройством.

Температура рабочей среды

- ❖ Не подвергайте LaCie LaCinema Premier воздействию температур ниже 5 °C и выше 30 °C. LaCie LaCinema Premier, высококлассное устройство для аудио- и видеосистем, оснащено эффективной вентиляционной системой. Во избежание перегрева оставьте 5-сантиметровый зазор со всех сторон LaCinema Premier для циркуляции воздуха. См. рис. А.
- ❖ Не устанавливайте LaCie LaCinema Premier на другие аудио- или видеоустройства, такие как телевизор, видеомагнитофон или проигрыватель DVD. Другие аудио- и видеоустройства также требуют достаточного вентиляционного пространства и соблюдения аналогичных мер предосторожности. См. рис. В.



Важная информация. 1 Гб = 1 000 000 000 байт. 1 Тб = 1 000 000 000 000 байт. После форматирования фактическая емкость запоминающего устройства зависит от условий эксплуатации (как правило, она уменьшается на 5—10%).

Важная информация. Ответственность за потерю, повреждение или уничтожение данных при использовании диска LaCie несет исключительно его пользователь. Компания LaCie ни при каких обстоятельствах не несет никаких обязательств на предмет восстановления потерянных данных. Во избежание потери данных компания LaCie настоятельно рекомендует хранить **ДВЕ** их копии, одна из которых может находиться на внешнем жестком диске, а вторая — на жестком диске компьютера, на другом внешнем жестком диске или на каком-либо другом съемном носителе данных. Компания LaCie предлагает богатый ассортимент CD и DVD-приводов. Дополнительные сведения о резервном копировании данных см. на нашем веб-сайте.

1. Введение

Поздравляем вас с покупкой устройства LaCie LaCinema Premier. Портативный жесткий диск LaCie LaCinema Premier высокой емкости подключается непосредственно к самым разным аудио- и видеоустройствам и позволяет сразу же воспроизводить сохраненные фильмы, музыку и фотографии. Благодаря высокому качеству видеопередачи и звуку уровня DTS качество воспроизведения также всегда будет высоким.

Чтобы приступить к использованию жесткого диска LaCie LaCinema Premier, перенесите на него фильмы, музыку и фотографии с компьютера Mac или PC. Затем просто подключите LaCie LaCinema Premier к телевизору и слушайте музыку, смотрите фильмы и просматривайте фотографии, перемещаясь по меню с помощью входящего в комплект пульта дистанционного управления.

Жесткий диск LaCie LaCinema Premier поддерживает форматы видеозаписи MPEG-1, MPEG-2 (AVI, VOB, IFO, ISO) и MPEG-4 (AVI, DivX®, XviD) и несколько вариантов подключения: через композитный (NTSC/PAL) и компонентный (yPbPr) видеовыходы, а также видеовыходы S-Video и SCART.



■ Возможности жесткого диска LaCie LaCinema Premier

- ❖ Прямое подключение к телевизору и немедленное воспроизведение фильмов, музыки и фотографий.
- ❖ Прямое подключение к компьютеру для хранения, архивации и резервного копирования мультимедийных файлов и данных.
- ❖ Идеальное средство демонстрации клиентам предварительных монтажных копий.
- ❖ Центр развлечений для выставок и рекламных акций.

2. О жестком диске LaCie LaCinema Premier

2.1. Требования к системе



Для пользователей Windows

- ❖ Процессор Intel Pentium II с тактовой частотой 500 МГц или выше
- ❖ Windows 2000, XP или Vista
- ❖ Не менее 256 Мб ОЗУ
- ❖ USB-порт
- ❖ Подключение к Интернету (для загрузки обновлений)



Для пользователей Mac

- ❖ Процессор G4 или более современный либо Intel Core Duo
- ❖ Mac OS X
- ❖ Не менее 256 Мб ОЗУ
- ❖ USB-порт
- ❖ Подключение к Интернету (для загрузки обновлений)

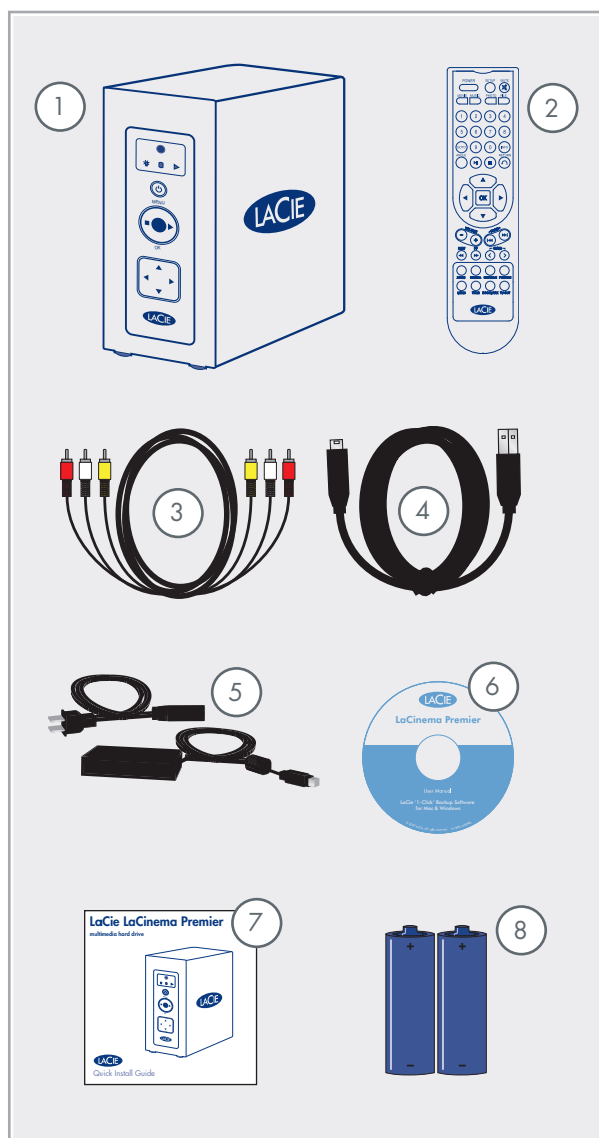
■ Поддерживаемые форматы файлов, аудио- и видеоданных (для всех пользователей)

Видео	Фотографии	Аудио
Поддерживаемые форматы видеофайлов: <ul style="list-style-type: none">❖ MPEG-1❖ MPEG-2 (AVI, ISO, IFO, VOB)*❖ MPEG-4 (AVI; DivX 3.11, 4.x и 5.x; XviD)❖ Поддерживаемые форматы субтитров: SUB, SRT, SMI	Поддерживаемые форматы файлов фотографий: <ul style="list-style-type: none">❖ JPEG (до 8 мегапикселей)❖ BMP❖ PNG	Поддерживаемые форматы аудиофайлов: <ul style="list-style-type: none">❖ WMA❖ MP3❖ MPEG-4 (AAC)❖ AC3❖ OGG
Поддерживаемые видеовыходы <ul style="list-style-type: none">❖ Композитный видеовыход: NTSC/PAL, S-Video — композитный RCA, S-Video mini-din❖ Компонентный видеовыход: аналоговый yPbPr (прогрессивный или чересстрочный с разрешением до 1920x1080i или 1280x720p) — компонентный видеовыход RGB Color 3 RCA		Поддерживаемые аудиовыходы <ul style="list-style-type: none">❖ Двойной аналоговый стереовыход (левый и правый)❖ Оптический или коаксиальный SPDIF

* Mac OS: функция DVD-видео реализуется через использование файлов VOB/IFO (папка Video_TS). Размер ISO-файла DVD не должен превышать 4 Гб. В файловых системах FAT32 и MS-DOS файлы размером более 4 Гб не поддерживаются. Не создавайте при форматировании жесткого диска файловую систему HFS+, поскольку она не поддерживается в ТВ-режиме.

2.2. Комплект поставки

В комплект поставки устройства LaCie LaCinema Premier входит следующее:



- 1 Устройство LaCie LaCinema Premier
- 2 Пульт дистанционного управления
- 3 Композитный видео-/стерео-кабель
- 4 Кабель высокоскоростного интерфейса USB 2.0
- 5 Внешний источник питания и шнур питания
- 6 Компакт-диски со служебными программами
- 7 Краткое руководство по установке
- 8 Аккумуляторы

Важная информация. Сохраняйте упаковку продукта: если диску потребуется ремонт или техническое обслуживание, его необходимо будет вернуть в оригинальной упаковке.

2.3. Языки

■ Поддерживаемые языки

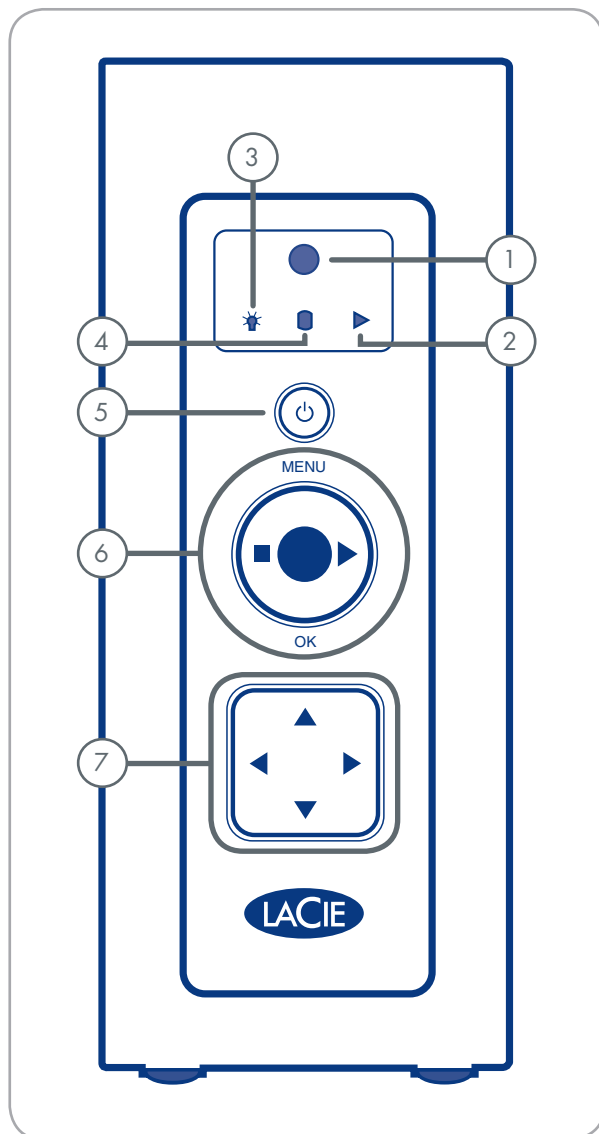
- ❖ английский
- ❖ французский
- ❖ немецкий
- ❖ итальянский
- ❖ японский*
- ❖ корейский*
- ❖ испанский
- ❖ португальский

Важная информация. *Для данных языков требуется дополнительный шрифт. Если вы собираетесь ими пользоваться, обратитесь к торговому посреднику или в службу технической поддержки компании LaCie.

2.4. Внешний вид LaCie LaCinema Premier

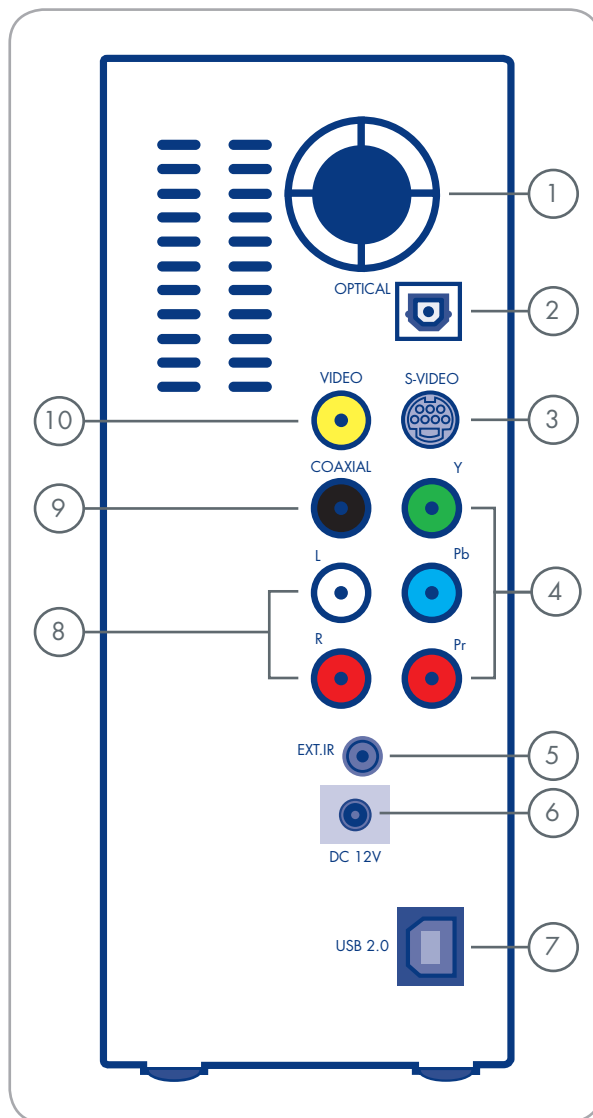
■ 2.4.1. Вид спереди

- 1 **Инфракрасный приемник** — принимает сигнал в инфракрасном диапазоне с пульта дистанционного управления. Следите за тем, чтобы приемник не был загорожен.
- 2 **Индикатор воспроизведения** — горит, когда с жесткого диска LaCie LaCinema Premier воспроизводится файл.
- 3 **Индикатор питания** — горит, когда устройство LaCie LaCinema Premier включено.
- 4 **Индикатор жесткого диска** — горит, когда жесткий диск обращается к данным.
- 5 **Кнопка питания** — нажатием этой кнопки устройство LaCie LaCinema Premier включается и выключается.
- 6 **Кнопки управления**
 - MENU** — возврат в главное меню
 - OK** — подтверждение выбора
 - (стоп) — остановка воспроизведения
 - ▶ (воспроизведение) — запуск воспроизведения
- 7 **Навигационные кнопки и кнопки управления**
 - переход вверх в меню
 - переход вниз в меню
 - переход влево в меню, во время воспроизведения фильма — перемотка назад
 - переход вправо в меню, во время воспроизведения фильма — перемотка вперед



■ 2.4.2. Вид сзади

- 1 **Вентиляционное отверстие** — через это отверстие вентилятор продувает воздух. Не перекрывайте его.
- 2 **Оптический аудиовыход** — выход для подключения оптического кабеля к усилителю для использования функции цифрового объемного звука DVD-видео.
- 3 **S-video** — выход для подключения к разъему S-Video телевизора (продается отдельно).
- 4 **Компонентный видеовыход** — выход для подключения видеоустройства с высоким качеством сигнала (кабель продается отдельно). Допускается расширение до 1080i.
 - ❖ Y (зеленый)
 - ❖ Pb (синий)
 - ❖ Pr (красный)
- 5 **Порт внешнего инфракрасного приемника** — вход для подключения кабеля (продается отдельно) от внешнего инфракрасного приемника.
- 6 **Питание от постоянного тока, 12 В**
- 7 **Порт USB 2.0** — порт для подключения входящего в комплект USB-кабеля для передачи файлов с компьютера.
- 8 **Композитные (аналоговые) аудиовыходы** — левый (белый) и правый (красный).
- 9 **Коаксиальный выход** — выход для подключения коаксиального кабеля к усилителю для использования функции цифрового объемного звука DVD-видео.
- 10 **Композитный видеовыход** — используется с композитными видео-соединениями. Не подключайте кабели к композитному видеовыходу и выходу S-video одновременно.

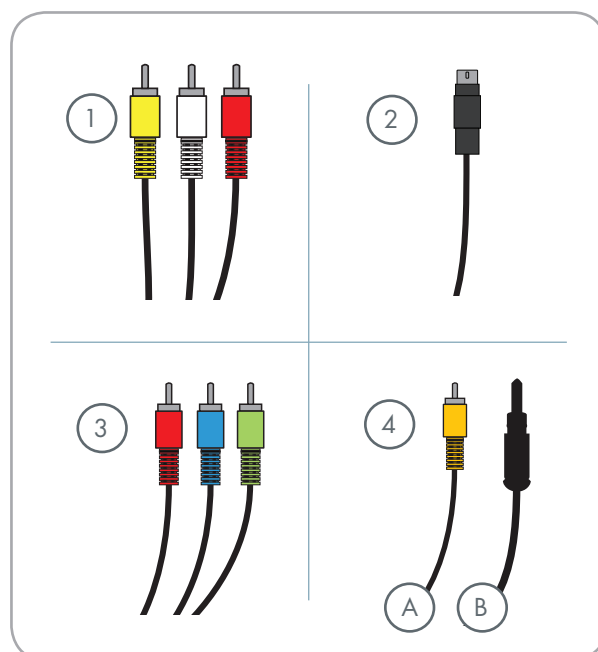


2.5. Кабели и соединители

■ 2.5.1. Аудио- и видеокابели

Аудио-/видеокабели передают аудио- и видеосигналы на стереосистемы и телевизоры. Устройство LaCie LaCinema Premier поддерживает перечисленные ниже стандарты аудио и видео.

- 1 **Композитный видеовыход/стереозвуковой выход** — самый распространенный стандарт подключения видео- и аудиооборудования, включая левый (белый) и правый (красный) стереозвуковые входы.
- 2 **S-Video** — выход для передачи высококачественного видеосигнала, используемый для подключения устройства LaCie LaCinema Premier к телевизорам (продаются отдельно) с помощью кабеля S-Video.
- 3 **Компонентный видеовыход** — выход для подключения LaCinema Premier к телевизорам с повышенной четкостью изображения (HDTV) и другим телевизорам высокого класса (продаются отдельно).
- 4 **Коаксиальный (A) или оптический (B) выход** — цифровой звуковой разъем, позволяющий получать объемный звук при подключении устройства к цифровому входу аудио-/видеоприемника в домашних кинотеатрах Dolby Digital и DTS (продаются отдельно).



Техническое примечание. Если аудио-/видеокабель, входящий в комплект поставки LaCie LaCinema Premier, не подходит к портам вашего аудио- или видеооборудования, за информацией о других кабелях (продаваемых отдельно) обратитесь к торговому посреднику или в службу технической поддержки компании LaCie.

■ 2.5.2. USB-кабель

USB — это технология последовательного ввода-вывода для подключения периферийных устройств к компьютеру и друг к другу. Высокоскоростной интерфейс USB 2.0 представляет собой новейшую реализацию этого стандарта и обеспечивает пропускную способность и скорости передачи данных, необходимые для работы высокоскоростных устройств, таких как жесткие диски, CD- и DVD-приводы и цифровые видеокамеры.

Техническое примечание. Для высокоскоростной передачи данных по интерфейсу USB 2.0 кабель должен быть подключен к высокоскоростному порту компьютера с поддержкой стандарта USB 2.0. В противном случае скорость передачи данных будет ограничена возможностями интерфейса USB 1.1.

Кабели USB 2.0

Жесткие диски LaCie поставляются с высокоскоростными кабелями USB 2.0, обеспечивающими максимальную скорость передачи данных при подключении к высокоскоростному порту USB 2.0. Кабель также подходит для подключения к обычному порту USB, однако в этом случае производительность ограничивается скоростью, доступной по интерфейсу USB 1.1.

Кабель и коннектор USB 2.0



3. Загрузка мультимедийных файлов

3.1. Подключение устройства LaCie LaCinema Premier к компьютеру

1. Подключите шнур питания к порту источника питания на задней панели устройства LaCie LaCinema Premier и к заземленной электрической розетке (рис. 3.1-A).
2. Включите LaCie LaCinema Premier с помощью кнопки питания на передней панели устройства (рис. 3.1-B).
3. Подключите высокоскоростной кабель USB 2.0 к высокоскоростному порту USB 2.0 на задней панели LaCie LaCinema Premier. Другой конец высокоскоростного кабеля USB 2.0 подключите к свободному USB-порту компьютера (рис. 3.1-C).
4. Через несколько секунд в компьютере (на рабочем столе у пользователей Mac и в папке «Мой компьютер» у пользователей Windows) появится значок LaCinema Premier.

Перейдите к разделу [3.2 «Передача файлов на жесткий диск LaCinema Premier»](#).

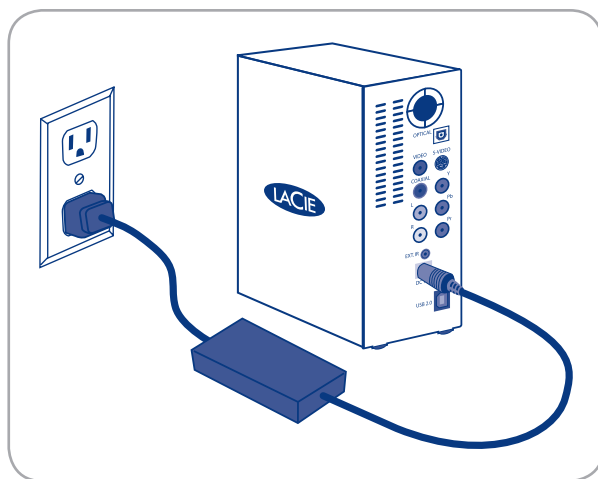


Рисунок 3,1-A

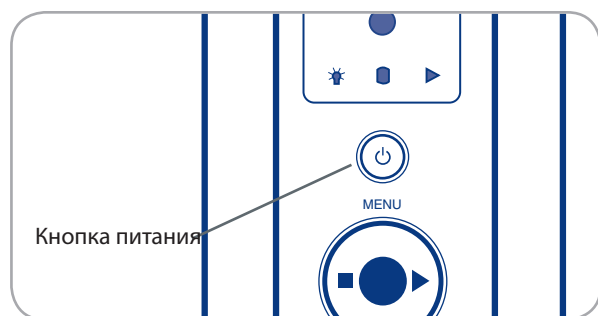


Рисунок 3,1-B

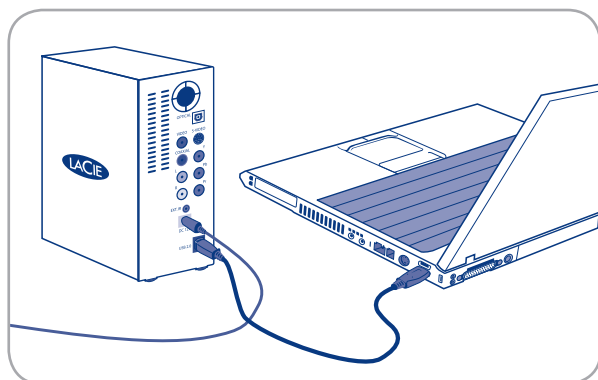


Рисунок 3.1-C

3.2. Передача файлов на жесткий диск LaCinema Premier

■ 3.2.1. Загрузка мультимедийных файлов

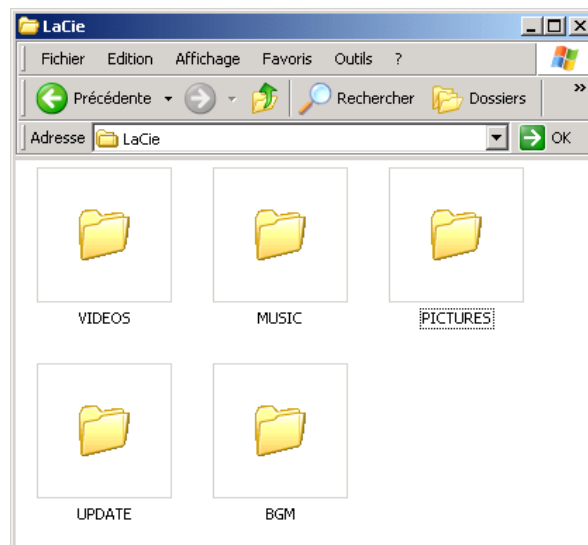
Как только компьютер распознает жесткий диск LaCie LaCinema Premier, можно приступать к загрузке музыки, фотографий и фильмов. Для того чтобы добавить их на жесткий диск, просто перетащите на него нужные файлы и папки. Папки можно организовывать как угодно.

Для того чтобы удалить файлы из папок, просто перетащите их в корзину.

Важная информация. Чтобы удалить файлы с жесткого диска LaCie LaCinema Premier, после перемещения файлов в корзину ее необходимо очистить. В противном случае ссылки на файлы сохраняются, а место на жестком диске остается занятым.

■ 3.2.2. Хранение файлов данных

Жесткий диск LaCie LaCinema Premier также можно использовать для хранения обычных файлов данных. Просто создайте на нем отдельную папку (например, «Резервная копия») и перетащите в нее нужные файлы.



3.3. Отключение жесткого диска LaCie LaCinema Premier

Внешние USB-устройства подключаются по принципу plug & play — это означает, что устройства можно подключать и отключать без предварительного выключения компьютера. Тем не менее, во избежание отказов в работе при отключении жесткого диска LaCie рекомендуется выполнять перечисленные ниже действия.



Для пользователей Windows

1. В **панели задач**, расположенной в правом нижнем углу экрана, щелкните по значку **Eject** («Извлечь») в виде зеленой стрелки вверх устройства.
2. Появится сообщение, начинающееся со слов «Безопасное извлечение...», со списком всех устройств, которые можно извлечь. Щелкните в нем по строке, соответствующей жесткому диску LaCie.
3. Появится сообщение с текстом «Оборудование может быть удалено» или аналогичной фразой. После этого устройство можно отключать.



Для пользователей Mac

1. Перетащите значок жесткого диска LaCinema Premier в корзину. (Изображенный ниже значок используется для всех USB-устройств. Жесткому диску может соответствовать значок, похожий на сам жесткий диск.)
2. Когда значок исчезнет с рабочего стола, диск можно будет отключить.



4. Подключение устройства LaCie LaCinema Premier к телевизору и стереосистеме

Устройство LaCie LaCinema Premier можно подключить к телевизору или к телевизору и стереосистеме.

4.1. Подключение к источнику питания

1. Подключите внешний источник питания к устройству LaCie LaCinema Premier и к заземленной электрической розетке (рис. 4.1-A).
2. Включите LaCie LaCinema Premier с помощью кнопки питания на передней панели устройства (рис. 4.1-B).

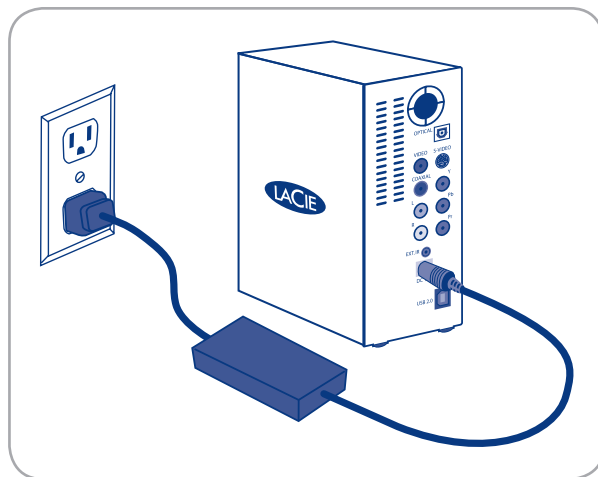


Рисунок 4.1-A

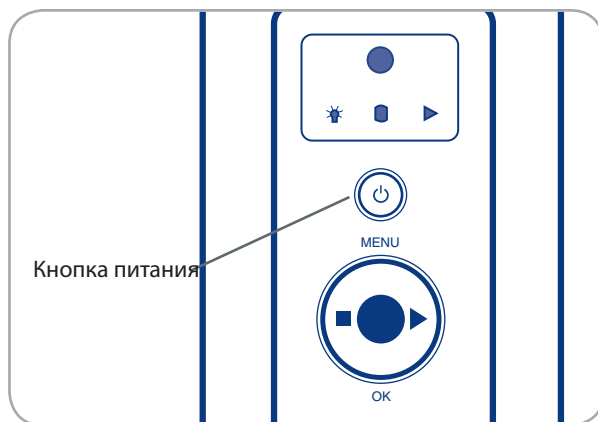


Рисунок 4.1-B

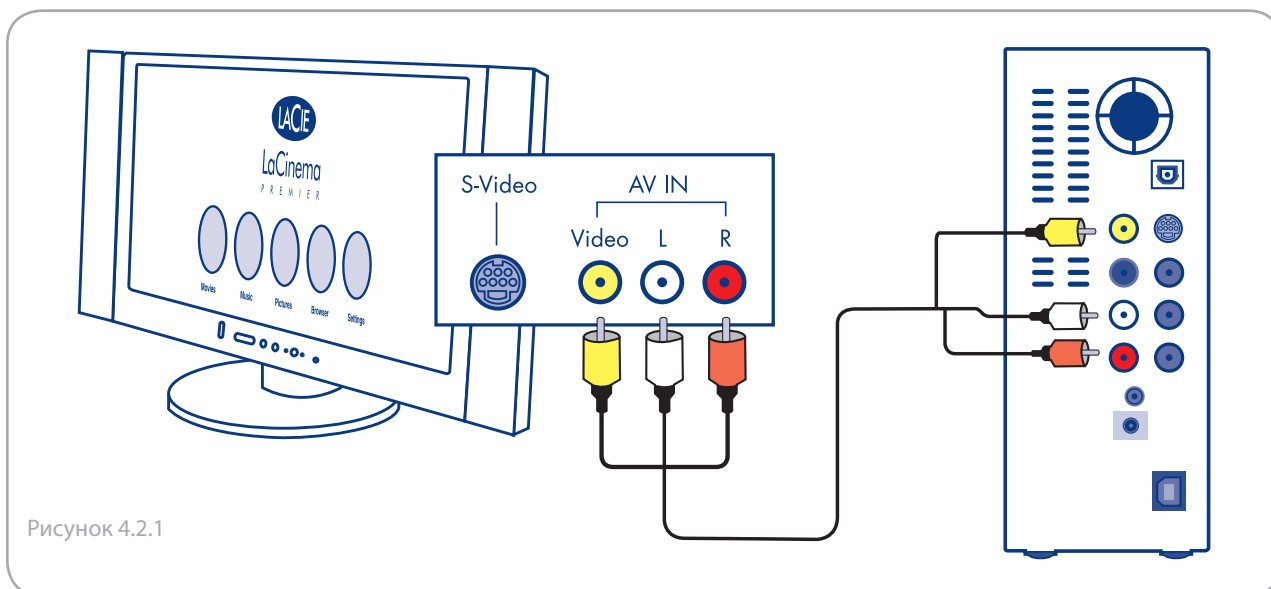
4.2. Подключение аудио и видео

Техническое примечание. При подключении с помощью комPOSITE аудио-/видеокабеля используйте либо разъем S-Video, либо желтое гнездо комPOSITE входа RCA. Не используйте оба разъема сразу. Если кабели подключены к разъему S-Video и к желтому гнезду комPOSITE RCA одновременно, сигнал поступать не будет.

Важная информация. Устройство LaCie LaCinema Premier невозможно подключить одновременно к телевизору и компьютеру.

■ 4.2.1. Композитный видеовыход

Для того чтобы подключить LaCie LaCinema Premier к телевизору через кабель стереозвуча и комPOSITE видеокабель, включите устройство LaCie LaCinema Premier, как описано в разделе 4.1, и подключите кабели по следующей схеме:



■ 4.2.2. Компонентный видеовыход

Для того чтобы подключить LaCie LaCinema Premier к телевизору через компонентный видеовыход, включите устройство LaCie LaCinema Premier, как описано в разделе 4.1, и воспользуйтесь следующей схемой:

Важная информация. Не используйте композитный видеовыход (желтого цвета) для подключения компонентного видеокабеля.

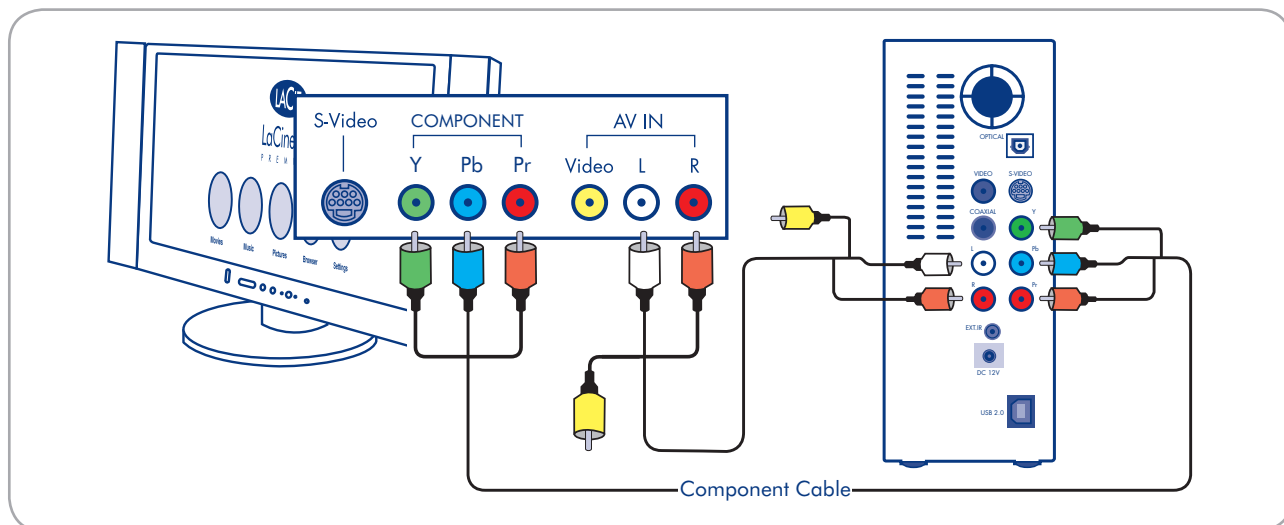


Рисунок 4.2.2

■ 4.2.3. Подключение оптического и коаксиального аудиокабеля

Для того чтобы подключить LaCie LaCinema Premier к системе Digital Dolby, декодеру DTS или усилителю через коаксиальный или оптический кабель, включите устройство LaCie LaCinema Premier, как описано в разделе 4.1, подключите видеокабели и воспользуйтесь следующей схемой:

Важная информация. В меню настроек вместо аналогового звука, выбранного по умолчанию, нужно включить цифровой звук (см. раздел 6.5.1).

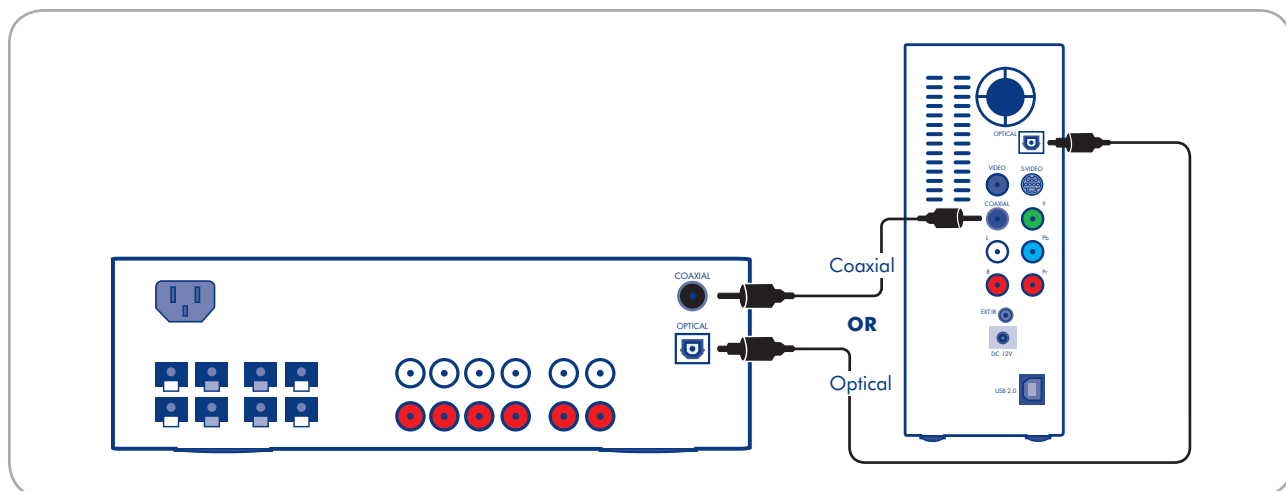


Рисунок 4.2.3

5. Пульт дистанционного управления LaCie LaCinema Premier

Некоторые кнопки пульта дистанционного управления выполняют различные функции (или не выполняют вообще никаких) в зависимости от типа просматриваемого файла. В этой главе рассматриваются функции кнопок для каждого типа файлов (фильмы, фотографии и музыка), а также процедура установки аккумуляторов.

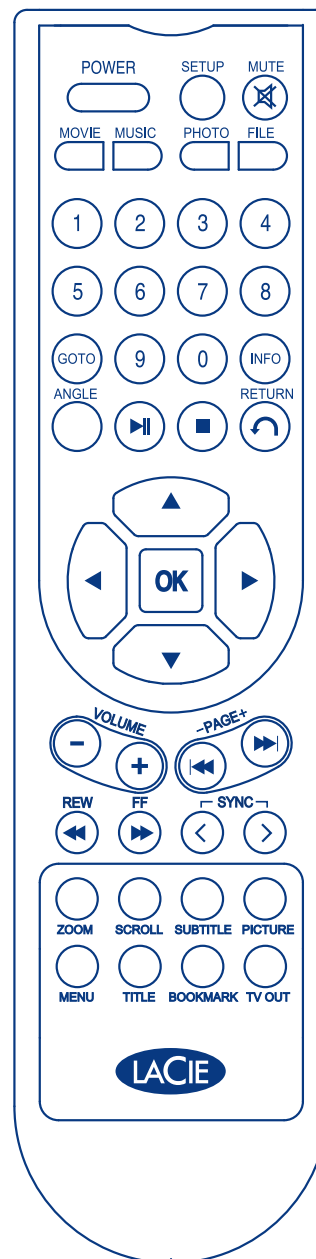
5.1. Установка аккумуляторов

В пульте дистанционного управления используется два аккумулятора типа AAA. Аккумуляторы не входят в комплект поставки, и их необходимо установить, прежде чем использовать пульт дистанционного управления.

Для того чтобы установить аккумуляторы, выполните указанные ниже действия.

1. Снимите крышку аккумуляторного отсека.
2. Вставьте аккумуляторы в отсек. Установите их таким образом, чтобы символы «+» на аккумуляторах совпадали с символами «+» в аккумуляторном отсеке.
3. Вставьте крышку аккумуляторного отсека обратно в пульт дистанционного управления.

Важная информация. Рекомендуется извлекать аккумуляторы, если вы не планируете использовать пульт дистанционного управления в течение длительного времени.

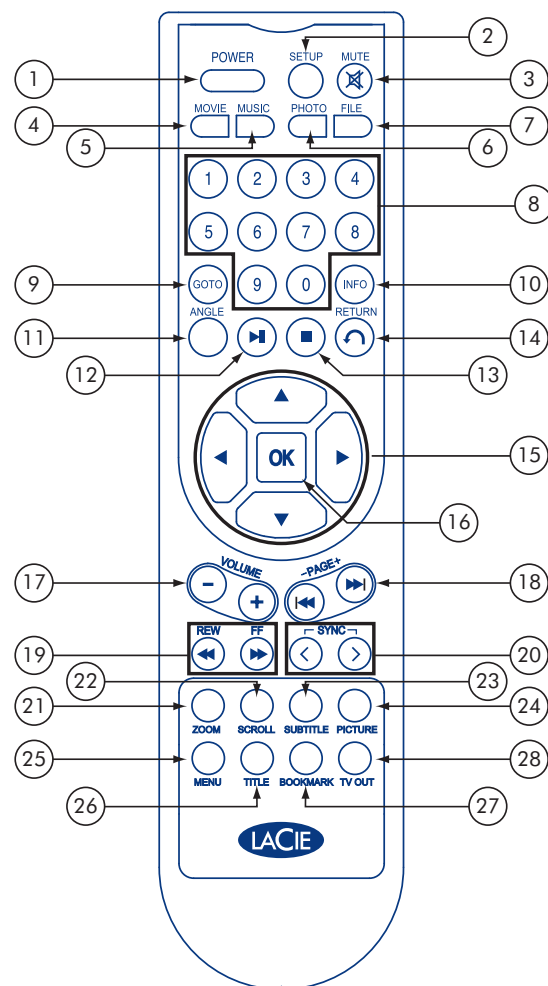


5.2. Кнопки пульта дистанционного управления

Пульт дистанционного управления LaCie LaCinema Premier позволяет управлять устройством, подключенным к телевизору или домашнему кинотеатру. В следующих четырех разделах описаны возможности пульта дистанционного управления с перечислением выполняемых им функций.

■ 5.2.1. Функции основных кнопок

Кнопка	Функция
1 — «Питание»	Включение и выключение устройства LaCie LaCinema Premier.
2 — «Настройка»	Вход в меню настроек.
3 — «Отключить звук»	Отключение звука.
4 — «Фильм»	Нажатие этой кнопки при воспроизведении фильма приводит к последовательному воспроизведению всех фильмов в этой же папке.
5 — «Музыка»	Нажатие этой кнопки при воспроизведении музыкального файла приводит к последовательному воспроизведению всех музыкальных файлов в этой же папке.
6 — «Фотографии»	
7 — «Файл»	
13 — «Стоп»	Остановка воспроизведения.
14 — «Назад»	Возврат в главное меню (не работает во время воспроизведения фильма).
15 — Кнопки со стрелками	<p>Кнопки «вверх» и «вниз» (↑):</p> <ul style="list-style-type: none"> ❖ на экране меню — перемещение вверх и вниз. <p>Кнопки «влево» и «вправо» (←):</p> <ul style="list-style-type: none"> ❖ на экране меню — перемещение влево и вправо; ❖ во время воспроизведения фильма — изменение скорости воспроизведения (от 32-кратного замедления до 32-кратного ускорения).
28 — TV out («ТВ-выход»)	<p>Смена ТВ-выхода (эта функция не работает при воспроизведении файла).</p> <p>Выполняется циклическая прокрутка по следующим параметрам: NTSC Composite > PAL Composite > HDTV480p Component > HDTV720p Component > HDTV1080i Component.</p>



■ 5.2.2. Кнопки для воспроизведения видеофайлов

Кнопка	Функция
4 — Movie («Фильм»)	Нажатие этой кнопки при воспроизведении фильма приводит к последовательному воспроизведению всех фильмов в этой же папке.
5 — Music («Музыка»)	Выбор аудиосигнала, если для воспроизводимого файла доступно несколько аудиосигналов.
8 — Кнопки с цифрами	Эти кнопки используются в сочетании с кнопкой GOTO («Переход») для непосредственного выбора файлов.
9 — GOTO («Переход»)	Эта кнопка используется в сочетании с цифровыми кнопками для непосредственного выбора файлов.
10 — INFO («Сведения»)	<ul style="list-style-type: none"> ❖ При первом нажатии отображаются сведения о текущем файле. ❖ При втором нажатии отображается текущее время воспроизведения.
12 — Play/Pause («Воспроизведение/пауза»)	Воспроизведение текущего файла или постановка его на паузу.
15 — Кнопки со стрелками	<p>На экране меню:</p> <ul style="list-style-type: none"> ❖ перемещение вверх, вниз, влево и вправо. <p>Во время воспроизведения:</p> <ul style="list-style-type: none"> ❖ влево/вправо — перемотка назад/вперед (с изменением скорости от 32-кратного замедления до 32-кратного ускорения).
16 — OK	Подтверждение выбора.
17 — Volume («Громкость»)	Изменение уровня громкости.
18 — Page +/- («Страница +/-»)	Переход к следующему или предыдущему файлу.
19 — Перемотка назад/вперед	Перемотка назад и вперед (-32, 16, 8, 4, 2 ~ +2, 4, 8, 16, 32x).
20 — Sync («Синхронизация»)	Управление синхронизацией субтитров (-100S ~ +100S).
21 — Zoom («Масштаб»)	<p>Изменение размера экрана во время воспроизведения фильма (доступно 3 уровня).</p> <ul style="list-style-type: none"> ❖ Для того чтобы изменить размер экрана: параметр Zoom On («Приблизить») + ▲▼◀▶ + OK. ❖ Модель Pan & Scan: параметр Pan & Scan + OK. ❖ Для того чтобы вернуться к размеру экрана по умолчанию: параметр Zoom Default («Масштаб по умолчанию») + OK.
22 — Scroll («Прокрутка»)	Перемещение всего экрана вверх, вниз, влево и вправо. параметр Scroll On («Прокрутить») + ▲▼◀▶ + OK
23 — Subtitle («Субтитры»)	<p>Управление положением, размером, включением и выключением субтитров (доступно 6 уровней).</p> <ul style="list-style-type: none"> ❖ Выключение: параметр Subtitle Off («Выключить субтитры») + OK. ❖ Положение: параметр Subtitle position («Положение субтитров») + ▲▼◀▶ + OK. ❖ Размер (маленький): параметр Subtitle small («Маленькие субтитры») + OK. ❖ Размер (большие): параметр Subtitle large («Большие субтитры») + OK. ❖ Несколько субтитров: параметр Subtitle 1 («Субтитры 1») + OK или Subtitle 2 («Субтитры 2») + OK.
24 — Picture («Картинка»)	<p>Управление яркостью, контрастностью и насыщенностью (стандартные значения — 32).</p> <ul style="list-style-type: none"> ❖ Яркость: Brightness 32 + ◀▶ + OK ❖ Контрастность: Contrast 32 + ◀▶ + OK ❖ Насыщенность: Saturation 32 + ◀▶ + OK
27 — Bookmark («Закладка»)	<p>Воспроизведение с определенного места.</p> <ul style="list-style-type: none"> ❖ Для того чтобы установить закладку на текущее местоположение, нажмите во время воспроизведения кнопку Bookmark. ❖ Для того чтобы начать воспроизведение с отмеченного положения, выберите параметр Bookmark в главном меню.

■ 5.2.3. Кнопки для воспроизведения DVD

Кнопка	Функция
5 — Music («Музыка»)	Выбор аудиосигнала, если для воспроизводимого файла доступно несколько аудиосигналов.
8 — Кнопки с цифрами	Выбор эпизода или переход к нему.
9 — GOTO («Переход»)	Для того чтобы перейти к определенному эпизоду, нажмите кнопку GOTO + ◀▶▶▶ + кнопку с цифрой + OK.
10 — INFO («Сведения»)	<ul style="list-style-type: none"> ❖ При первом нажатии отображаются сведения о текущем файле. ❖ При втором нажатии отображается текущее время воспроизведения.
11 — Angle («Угол»)	Изменение угла обзора для DVD с информацией об углах.
12 — Play/Pause («Воспроизведение/пауза»)	Воспроизведение фильма или постановка его на паузу.
13 — Stop («Стоп»)	Остановка воспроизведения.
15 — Кнопки со стрелками	<p>На экране меню:</p> <ul style="list-style-type: none"> ❖ перемещение вверх, вниз, влево и вправо. <p>Во время воспроизведения:</p> <ul style="list-style-type: none"> ❖ влево/вправо — перемотка назад/вперед (с изменением скорости от 32-кратного замедления до 32-кратного ускорения).
16 — OK	Подтверждение выбора.
17 — Volume («Громкость»)	Изменение уровня громкости.
18 — Page +/- («Страница +/-»)	Переход к следующему или предыдущему файлу.
19 — Перемотка назад/вперед	Перемотка назад и вперед (-32, 16, 8, 4, 2 ~ +2, 4, 8, 16, 32x).
20 — Sync («Синхронизация»)	Управление синхронизацией субтитров (-100S ~ +100S).
21 — Zoom («Масштаб»)	<p>Изменение размера экрана во время воспроизведения DVD (доступно 3 уровня).</p> <ul style="list-style-type: none"> ❖ Для того чтобы изменить размер экрана: параметр Zoom On («Приблизить») + ▶▶▶▶ + OK. ❖ Модель Pan & Scan: параметр Pan & Scan + OK. ❖ Для того чтобы вернуться к размеру экрана по умолчанию: параметр Zoom Default («Масштаб по умолчанию») + OK.
22 — Scroll («Прокрутка»)	Перемещение всего экрана вверх, вниз, влево и вправо. параметр Scroll On («Прокрутить») + ▶▶▶▶ + OK
23 — Subtitle («Субтитры»)	Выбор субтитров во время воспроизведения DVD: параметр Subtitle 1 или 2 + OK.
24 — Picture («Картинка»)	<p>Управление яркостью, контрастностью и насыщенностью (стандартные значения — 32).</p> <ul style="list-style-type: none"> ❖ Яркость: Brightness 32 + ▶▶ + OK ❖ Контрастность: Contrast 32 + ▶▶ + OK ❖ Насыщенность: Saturation 32 + ▶▶ + OK
25 — Menu («Меню»)	Переход к меню DVD.
26 — Title («Название»)	Показывает название DVD.
27 — Bookmark («Закладка»)	<p>Воспроизведение с определенного места.</p> <ul style="list-style-type: none"> ❖ Для того чтобы установить закладку на текущее местоположение, нажмите во время воспроизведения кнопку Bookmark. ❖ Для того чтобы начать воспроизведение с отмеченного положения, выберите параметр Bookmark в главном меню.

■ 5.2.4. Кнопки для воспроизведения музыки

Кнопка	Функция
5 — Music («Музыка»)	Выбор режима воспроизведения (один файл, повтор, папка и т. д.).
12 — Play/Pause («Воспроизведение/пауза»)	Воспроизведение текущего файла или постановка его на паузу.
13 — Stop («Стоп»)	Остановка воспроизведения.
15 — Кнопки со стрелками	На экране меню: ❖ перемещение вверх, вниз, влево и вправо. Во время воспроизведения: ❖ влево/вправо — переход назад/вперед с шагом 15 секунд.
16 — ОК	Подтверждение выбора.
17 — Volume («Громкость»)	Изменение уровня громкости.
18 — Page +/- («Страница +/-»)	Переход к следующему или предыдущему файлу.
19 — Перемотка назад/ вперед	Переход назад и вперед с шагом 15 секунд.

■ 5.2.5. Кнопки для воспроизведения фотографий

Кнопка	Функция
5 — Music («Музыка»)	Изменение режима BGM (Background Music — фоновая музыка).
6 — Photo («Фотографии»)	Установка текущей («воспроизводимой») фотографии в качестве фона.
13 — Stop («Стоп»)	Остановка воспроизведения.
15 — Кнопки со стрелками	На экране меню: ❖ перемещение вверх, вниз, влево и вправо. В режиме масштабирования: ❖ увеличение и уменьшение масштаба изображения на экране (от 100 до 300 %). Во время воспроизведения изображения: ❖ кнопки влево и вправо вращают изображение на 90 градусов.
16 — ОК	Подтверждение выбора.
17 — Volume («Громкость»)	Изменение уровня громкости.
18 — Page +/- («Страница +/-»)	Переход к следующему или предыдущему файлу.
21 — Zoom («Масштаб»)	Управление размером изображения.
22 — Scroll («Прокрутка»)	Перемещение вверх, вниз, влево и вправо при воспроизведении масштабируемого изображения: ❖ увеличить масштаб изображения + параметр Scroll on («Прокрутить») + ◀▶▲▼ + SCROLL («Прокрутка»).
24 — Picture («Картинка»)	Управление яркостью, контрастностью и насыщенностью (стандартные значения — 32). ❖ Яркость: Brightness 32 + ◀▶ + ОК ❖ Контрастность: Contrast 32 + ◀▶ + ОК ❖ Насыщенность: Saturation 32 + ◀▶ + ОК

6. Воспроизведение мультимедийных файлов и настройки

В следующих разделах приведен обзор различных параметров меню устройства LaCie LaCinema Premier при его подключении к телевизору.

6.1. Главное меню

При включении LaCie LaCinema Premier появляется главное меню. В нем можно выбрать одно из пяти следующих меню:

- ❖ Movies («Фильмы»)
- ❖ Music («Музыка»)
- ❖ Photos («Фотографии»)
- ❖ Browser («Обозреватель»)
- ❖ Setup («Установка»)

Перемещаться по меню можно с помощью навигационных кнопок. Для подтверждения выбора и входа в меню используется кнопка **OK**.



Рисунок 6,1

6.2. Меню Movies («Фильмы»)

В этом меню отображаются все файлы фильмов, загруженные на жесткий диск LaCie LaCinema Premier. Перемещаться по списку фильмов можно с помощью кнопок **←** и **→**. Для подтверждения выбора используйте кнопку **OK**.

В списке отображаются только файлы, распознанные как фильмы. Музыка и фотографии в нем не отображаются. Для того чтобы просмотреть список файлов всех типов, выберите меню Browser («Обозреватель»).



Рисунок 6,2

6.3. Меню Music («Музыка»)

В этом меню отображаются все музыкальные файлы, загруженные на жесткий диск LaCie LaCinema Premier. Перемещаться по списку музыкальных композиций можно с помощью кнопок ▼ и ▲. Для подтверждения выбора используется кнопка **OK**.

В списке отображаются только файлы, распознанные как музыкальные. Фильмы и фотографии в нем не отображаются. Для того чтобы просмотреть список файлов всех типов, выберите меню Browser («Обозреватель»).



Рисунок 6,3

6.4. Меню Photos («Фотографии»)

В этом меню отображаются все файлы фотографий, загруженные на жесткий диск LaCie LaCinema Premier. Перемещаться по списку фотографий можно с помощью кнопок ▼ и ▲. Для подтверждения выбора используется кнопка **OK**.

В списке отображаются только файлы, распознанные как фотографии. Музыка и фильмы в нем не отображаются. Для того чтобы просмотреть список файлов всех типов, выберите меню Browser («Обозреватель»).

Фоновая музыка

Для того чтобы включить воспроизведение музыки во время просмотра фотографий, выполните указанные ниже действия.

1. Подключите жесткий диск LaCie LaCinema Premier к компьютеру и скопируйте музыкальные файлы в папку BGM. Если такой папки нет, создайте новую папку и назовите ее bgm или BGM.
2. Во время воспроизведения фотографий на телевизоре нажмите кнопку [MUSIC] («Музыка»). В результате запустится режим BGM (рис. 6.4-B, BGM ON) и начнется воспроизведение музыкальных файлов из папки BGM.
3. Для того чтобы выйти из режима BGM, нажмите кнопку [MUSIC] («Музыка») еще раз (рис. 6.4-B, BGM OFF).



Рисунок 6.4-A

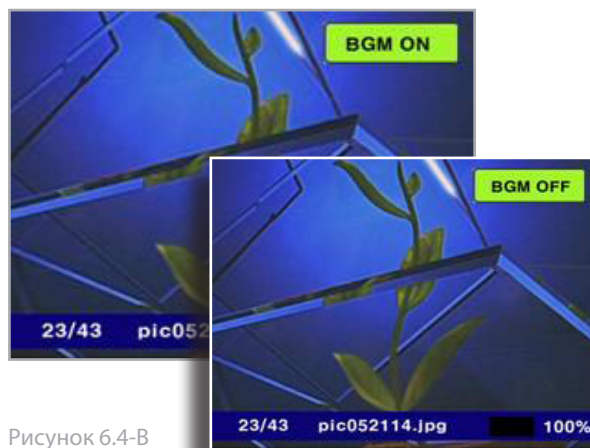


Рисунок 6.4-B

6.5. Меню Setup («Установка»)

Меню настроек LaCie LaCinema Premier позволяет правильно установить и настроить это устройство. Перемещаться по меню Setup («Установка») можно с помощью кнопок ▲▼. Для того чтобы открыть параметры, доступные в той или иной категории настроек, нажмите кнопку ►. Для подтверждения выбора используйте кнопку **OK**. Для того чтобы сохранить настройки, нажмите кнопку **Return** («Назад»).



Рисунок 6.5

■ 6.5.1. Audio Out («Аудиовыход»)

Analog (аналоговый) — выберите этот параметр, если устройство LaCie LaCinema Premier подключено к стандартному телевизору или стереосистеме через красный и белый аналоговые аудиоразъемы.

Digital (цифровой) — выберите этот параметр, если устройство LaCie LaCinema Premier подключено к аудиосистеме DTS или Dolby digital через оптический или коаксиальный разъем.



Рисунок 6.5.1

■ 6.5.2. TV Mode («Режим ТВ»)

NTSC C/SVhs (композитный NTSC, S-Video)

Способ ТВ-вещания в Америке, Корее и Японии.

PAL C/SVhs (композитный PAL, S-Video)

Способ ТВ-вещания в европейских странах.

HDTV/480p — компонентный выход (YpbPr)

Для ТВ высокой четкости с поддержкой такого подключения.

HDTV/720p — компонентный выход (YpbPr)

Для ТВ высокой четкости с поддержкой такого подключения.

HDTV/1080i

Для ТВ высокой четкости с поддержкой такого подключения.



Рисунок 6.5.2

■ 6.5.3. TV Type («Тип ТВ»)

4 : 3 Letterbox

Этот параметр используется для стандартных телевизоров формата 4:3. При воспроизведении широкоэкранных фильмов вдоль верхнего и нижнего краев экрана будут отображаться поля.

4 : 3 Pan & Scan

Этот параметр используется для стандартных телевизоров формата 4:3. Изображение растягивается по всей высоте экрана.

16 : 9 Wide

Этот параметр используется для широкоэкранных телевизоров формата 16:9.



Рисунок 6.5.3

■ 6.5.4. Другие настройки

Slideshow Delay Time («Задержка при воспроизведении слайд-шоу»)

Установка величины интервала при смене слайдов от 5 до 60 секунд.

Slideshow Effect («Эффект слайд-шоу»)

Fade — текущее изображение затемняется, а следующее проявляется.

Off — эффект перехода между изображениями отсутствует.

Subtitle Color («Цвет субтитров»)

Выбор цвета субтитров: белого, желтого или зеленого.

Subtitle Font Size («Размер шрифта субтитров») и

Subtitles Off («Выключить субтитры»)

Large — субтитры большого размера.

Small — субтитры маленького размера.

Off — не показывать субтитры.

Language Selection («Выбор языка»)

Выбор языка системы. Доступны следующие варианты: английский, французский, итальянский, немецкий и испанский.

Если выбрать параметр Eastern Europe («Восточная Европа»), системным языком будет английский, а языками субтитров — восточноевропейские языки.

Auto Run («Автоматический запуск»)

File — воспроизведение только выбранной композиции.

File (Repeat) — циклическое воспроизведение выбранной композиции.

Folder — поочередное воспроизведение всех файлов в выбранной папке.

Shuffle — воспроизведение всех файлов в выбранной папке вразброс.

My Music — при выключении телевизора все музыкальные файлы в папке mymusic воспроизводятся автоматически до следующего включения.

Osd Background («Фон»)

Default — использовать фон по умолчанию.

Factory Preset («Заводские настройки»)

Выберите параметр On («Включить»), чтобы сбросить все параметры устройства LaCie LaCinema Premier на заводские настройки по умолчанию.



Рисунок 6.5.4

■ 6.5.5. Обновление микропрограммного обеспечения

Обновление микропрограммного обеспечения LaCie LaCinema Premier производится посредством считывания двоичного кода из папки обновления.

Для того чтобы обновить микропрограммное обеспечение, выполните указанные ниже действия.

1. Откройте веб-сайт www.lacie.com/support и щелкните по ссылке **Downloads** («Файлы для загрузки»).
2. Выберите последнюю версию микропрограммного обеспечения LaCinema Premier. Подключите LaCie LaCinema Premier к компьютеру. Перетащите загруженный файл микропрограммного обеспечения в папку Update («Обновление») на диске LaCie LaCinema Premier. Отключите устройство LaCie LaCinema Premier от компьютера и подключите его к телевизору.
3. Перейдите в режим отображения Browser («Обозреватель») из главного меню.
4. Выберите папку Update и нажмите кнопку **OK**, чтобы ее открыть.
5. Выберите файл `lacieLaCinema Premierfw.bin` и нажмите кнопку **OK**. Начнется обновление микропрограммного обеспечения.
6. Когда обновление микропрограммного обеспечения будет завершено на 100% и на экране появится надпись «Power Off Player...» («Отключите проигрыватель...») (рис. 6.5.5), выключите LaCie LaCinema Premier, вытащив кабель питания из разъема адаптера переменного тока на задней панели устройства.
7. Вставьте кабель питания обратно и включите LaCie LaCinema Premier, чтобы перезапустить устройство с новым микропрограммным обеспечением.

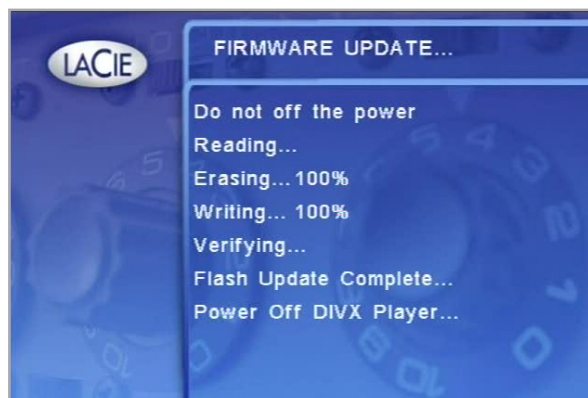


Рисунок 6.5.5

ВНИМАНИЕ! Не выключайте LaCie LaCinema Premier в ходе обновления микропрограммного обеспечения! Это может привести к повреждению устройства. Если по какой-то причине обновление будет прервано (например, из-за отключения электропитания), дальнейшее использование устройства LaCie LaCinema Premier может оказаться невозможным. За дополнительной информацией обратитесь к торговому посреднику или в службу технической поддержки компании LaCie.

7. Форматирование жесткого диска LaCie LaCinema Premier

После того как вы подключите жесткий диск LaCie LaCinema Premier к компьютеру и операционная система (Windows 2000, XP, Vista или Mac OS X) его распознает, жесткий диск можно будет переформатировать, чтобы, к примеру, хранить на нем файлы размером более 4 Гб. Представленные ниже сведения помогут вам подобрать наиболее подходящий для вашей системы формат.

Важная информация. При форматировании все данные с жесткого диска стираются. Если у вас есть информация, которую нужно сохранить, перед форматированием создайте ее резервную копию.

■ Что такое форматирование?

В процессе форматирования диска происходит следующее: операционная система стирает с диска все служебные данные, проверяет его на надежность секторов, отмечает сбойные (поврежденные) секторы и создает таблицы внутренних адресов, которые в дальнейшем будут использоваться для размещения данных. Мастер установки LaCie автоматически форматирует жесткий диск при его первом использовании. Для того чтобы его переформатировать, следуйте инструкциям, приведенным в данном разделе.

■ Форматы файловых систем

Существует два вида форматов файловой системы: NTFS и FAT 32 (MS-DOS). Дополнительные сведения см. в таблице ниже.

Рекомендуем NTFS, если...

...вы собираетесь использовать жесткий диск только с ОС Windows 2000 или Windows XP (производительность его работы по сравнению с FAT 32 будет выше). Эта файловая система совместима в режиме «только чтение» с Mac OS 10.3 и более новыми версиями. Максимальный размер отдельных файлов ничем не ограничен.

Рекомендуем FAT 32 (MS-DOS), если...

...вы собираетесь использовать жесткий диск и с ОС Windows, и с Mac OS 9.x/10.x либо с разными компьютерами, на которые установлены Windows 2000, XP или Vista и 98 SE. Максимальный размер одного файла — 4 Гб.

7.1. Форматирование для пользователей Windows

Процесс форматирования жесткого диска с помощью компьютера, на котором установлена ОС Windows 2000, Windows XP или Windows Vista, состоит из двух действий: (1) установка подписи на жесткий диск и (2) форматирование жесткого диска. При выполнении этих действий вся информация с жесткого диска стирается.

1. Подключите жесткий диск к компьютеру через порт интерфейса.
2. Правой кнопкой мыши щелкните по значку «Мой компьютер» и выберите команду «Управление».
3. В окне «Управление компьютером» выберите функцию «Управление дисками» (в группе «Запоминающие устройства»).
4. Если откроется окно «Мастер инициализации и преобразования дисков», нажмите кнопку «Отмена».
5. Windows отобразит список установленных в системе жестких дисков. Найдите жесткий диск со значком . Щелкните по этому значку правой кнопкой мыши и выберите команду «Инициализировать».
6. Щелкните правой кнопкой мыши по полю справа с заголовком «Свободно» и выберите команду «Создать раздел...»
7. На первой странице Мастера создания разделов нажмите кнопку «Далее»

ВНИМАНИЕ! После выполнения указанных ниже действия вся информация с жесткого диска будет удалена. Если у вас есть информация, которую нужно сохранить, перед их выполнением создайте ее резервную копию.

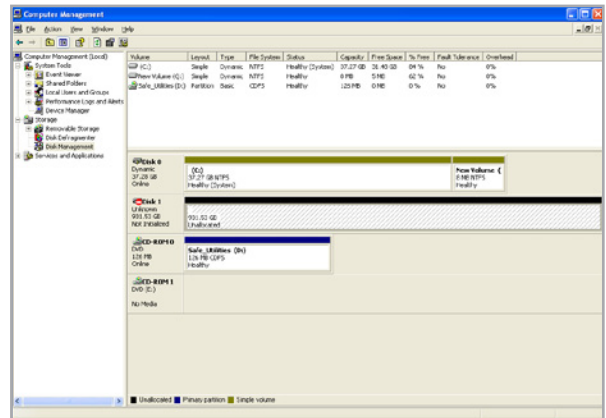


Рисунок 7.1.A

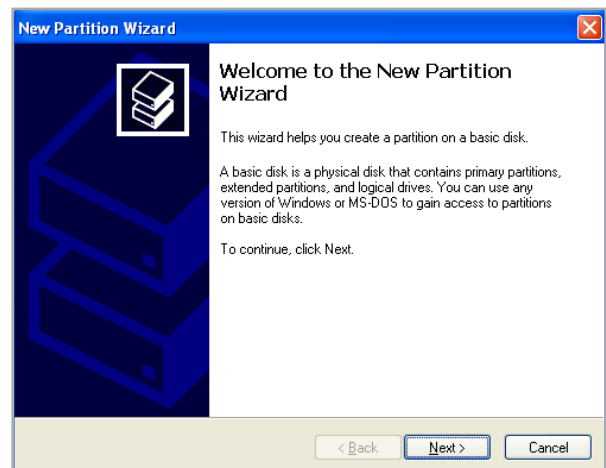


Рисунок 7.1.B

8. Нажмите кнопку **«Далее»**.
9. Нажмите кнопку **«Далее»**.
10. Нажмите кнопку **«Далее»**.
11. Нажмите кнопку **«Далее»**.
12. В окне «Форматирование раздела» можно выбрать параметр **«Быстрое форматирование»**. В этом случае форматирование выполняется гораздо быстрее, но система управления дисками не проверяет жесткий диск на наличие ошибок. Компания LaCie НЕ рекомендует выбирать параметр **«Быстрое форматирование»**. Нажмите кнопку **«Далее»**.

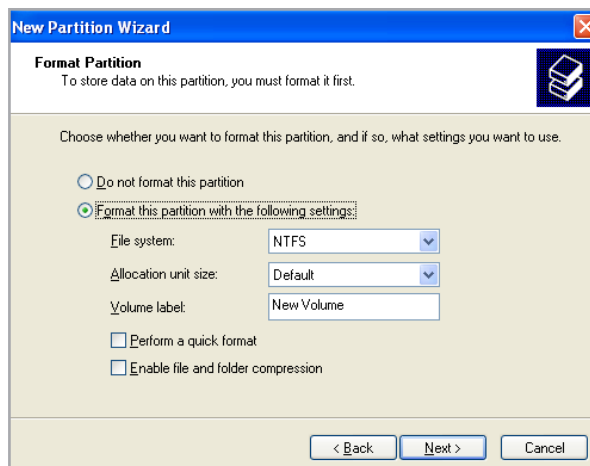


Рисунок 7.1.C

13. Нажмите кнопку **«Готово»**, чтобы начать процесс форматирования.
14. Система управления дисками ОС Windows выполнит форматирование и разбиение диска на разделы в соответствии с заданными настройками, после чего готовый к использованию жесткий диск появится в окне **«Мой компьютер»**.

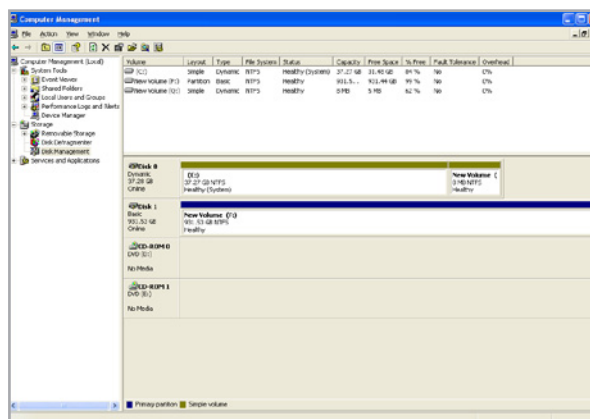


Рисунок 7.1.D

Важная информация. Более подробное сравнение различных форматов файловых систем можно найти в разделе [7 «Форматирование жесткого диска LaCie LaCinema Premier»](#).

7.2. Форматирование для пользователей Mac

Важная информация. Жесткий диск LaCie LaCinema Premier поддерживает только файловый формат MS DOS (FAT32). При форматировании с использованием другой файловой системы (Mac OS Extended, Mac OS Standard или UNIX File System) содержимое жесткого диска при подключении к телевизору отображаться не будет.

Форматирование с помощью дисковой утилиты Mac OS 10.x

1. Подключите жесткий диск LaCie LaCinema Premier к компьютеру и включите его.
2. Выберите в меню «Переход» в строке меню Finder параметр «Утилиты».
3. В папке «Утилиты» дважды щелкните по параметру «Дисковая утилита».
4. Откроется окно дисковой утилиты. Выберите в списке доступных дисков в левой части окна том под названием **LaCie Hard Drive**.
5. Откройте вкладку «Очистка».

ВНИМАНИЕ! Используйте только вкладку «Очистка». Не используйте функцию разбиения на разделы, иначе возможно возникновение ошибок.

6. В разделе «Формат тома» выберите файловую систему MS-DOS и задайте для жесткого диска LaCie LaCinema Premier название.
7. Выбрав формат и название тома, нажмите кнопку «Стереть». Mac OS 10.x автоматически настроит диск с указанными разделами и форматом тома.

ВНИМАНИЕ! После выполнения указанных ниже действия вся информация с жесткого диска будет удалена. Если у вас есть информация, которую нужно сохранить, перед их выполнением создайте ее резервную копию.

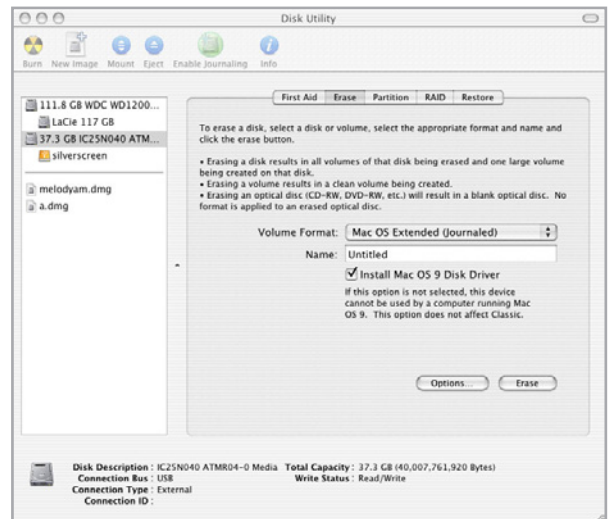


Рисунок 7.2

Важная информация. Более подробное сравнение различных форматов файловых систем можно найти в разделе [7 «Форматирование жесткого диска LaCie LaCinema Premier»](#).

8. Техническая информация

8.1. Совместимость с ISO

Файл с расширением .ISO — это образ DVD-диска. Это единый формат для DOS, Windows, Mac OS X, Linux и других операционных систем. Жесткий диск LaCie LaCinema Premier также может воспроизводить ISO-файлы. ISO-файлы коммерческих DVD не воспроизводятся, поскольку они зашифрованы.

8.2. Совместимость с XviD

Жесткий диск LaCie LaCinema Premier полностью совместим с форматом XviD (видео-кодеком, совместимым с ISO и MPEG-4) и может воспроизводить любые видео-файлы, закодированные с использованием этого формата сжатия.

8.3. Совместимость с субтитрами

Для воспроизведения субтитров на жестком диске LaCie LaCinema Premier в формате MPEG-4 необходимо, чтобы файлы movie.avi и TN movie.srt находились в том же каталоге. Кроме того, файл субтитров должен быть представлен в формате Unicode.

Важная информация. Предназначение и правила эксплуатации жесткого диска LaCie LaCinema Premier не подразумевают его использование в нарушение чьих бы то ни было авторских прав или иных прав интеллектуальной собственности. Владельцы жесткого диска LaCie LaCinema Premier вправе пользоваться им исключительно для работы с материалами, в отношении которых они являются законными правообладателями или держателями лицензии, и только в рамках, обозначенных положениями указанного правообладания или лицензии.

8.4. Оптимизация передачи данных

Передача данных — это поток данных для выполнения некоторой задачи. Как правило, этот термин описывает перенос данных с носителя в ОЗУ компьютера или с одного носителя на другой. При использовании внешних дисков, например жесткого диска LaCie LaCinema Premier, данные передаются с устройства на компьютер по USB-интерфейсу. Данные передаются с устройства через USB-порт и поступают на компьютер через интерфейс USB-адаптера шины компьютера.

■ USB

Для максимального использования производительности высокоскоростного интерфейса USB 2.0 компьютер должен быть оснащен адаптерной платой шины высокоскоростного USB 2.0 (она продается отдельно или встраивается производителем компьютера) и соответствующими драйверами. Такие адаптерные платы с одним или несколькими USB-портами поставляются со специальными драйверами для работы с высокоскоростным интерфейсом USB 2.0, позволяющими компьютеру управлять этой платой. Для того чтобы устройства USB 2.0, подключенные к порту, работали на соответствующих скоростях, эти драйверы необходимо установить.

Компьютеры, работающие под управлением Windows 2000 и Windows XP, автоматически управляют устройствами с поддержкой высокоскоростного интерфейса USB 2.0 и их драйверами, в то время как системы Windows 98 SE и Windows Me перед подключением таких устройств требуют отдельной установки драйверов.

Mac OS 9.x не поддерживает высокоскоростной интерфейс USB 2.0, поэтому все устройства с таким интерфейсом будут работать с характеристиками оригинального стандарта USB. Mac OS версии 10.2.7 и более поздних версий поддерживает работу по высокоскоростному интерфейсу USB 2.0; Mac OS 10.x также поддерживает этот интерфейс, но требует при этом наличия PCI- или PC-карты стороннего производителя и соответствующих драйверов.

За информацией о PCI- и PC-картах с поддержкой высокоскоростного интерфейса USB 2.0 обращайтесь к торговому посреднику или в службу технической поддержки компании LaCie либо зайдите на наш веб-сайт по адресу www.lacie.com.

9. Поиск и устранение неисправностей

Если жесткий диск LaCie LaCinema Premier работает неправильно, сверьтесь со списком неисправностей, чтобы определить источник проблемы. Если после выполнения всех действий, описанных в перечне операций, жесткий диск по-прежнему работает неправильно, ознакомьтесь со списком часто задаваемых вопросов, который регулярно публикуется на нашем веб-сайте по адресу www.lacie.com. Какой-нибудь из этих часто задаваемых вопросов может помочь вам в решении конкретной проблемы. Кроме того, можно зайти на страницу с файлами для загрузки, где предлагаются последние обновления программного обеспечения.

Если вам потребуется дополнительная помощь, обратитесь к торговому посреднику или в службу поддержки компании LaCie (более подробную информацию см. в разделе [10 «Связь со службой технической поддержки»](#)).

■ Обновления руководства пользователя

Компания LaCie неизменно стремится предоставлять самые новые и полные версии руководств пользователя. Нашей целью является предоставление нашим клиентам руководств в удобной и простой в использовании форме, позволяющей быстро установить новое устройство и использовать все многообразие его функций.

Если в руководстве пользователя не описана конфигурация приобретенного вами продукта, посетите наш веб-сайт и загрузите свежую версию руководства.

www.lacie.com

9.1 Поиск и устранение неисправностей для пользователей Mac

Проблема	Вопрос	Ответ
Жесткий диск не распознается компьютером.	Отображается ли на рабочем столе значок жесткого диска?	На рабочем столе должен отображаться значок жесткого диска LaCie. Если он не отображается, для устранения этой проблемы выполните остальные рекомендации.
	Соответствует ли конфигурация вашего компьютера минимальным требованиям к системе для работы с данным устройством?	Дополнительную информацию см. в разделе 2.1 «Требования к системе» .
	Подключен и включен ли источник питания жесткого диска?	Убедитесь в том, что блок питания правильно подключен (см. раздел 3.2 «Подключение устройства LaCinema LaCie Premier к компьютеру»), жесткий диск включен, а электрическая розетка, к которой подключен блок питания, исправна.
	Правильно ли была выполнена процедура установки для конкретного интерфейса и операционной системы?	Процедура установки описывается в разделе 3.2 «Подключение устройства LaCie LaCinema Premier к компьютеру» .
	Оба ли конца USB-кабеля плотно подключены?	Используйте только USB-кабель, предоставленный компанией LaCie. Проверьте оба конца USB-кабеля и убедитесь в том, что они вставлены в соответствующие порты. Попробуйте отсоединить кабели, подождите 10 секунд и подсоедините их заново. Если жесткий диск по-прежнему не распознается, перезагрузите компьютер и повторите попытку.

Проблема	Вопрос	Ответ
Жесткий диск не распознается компьютером.	Нет ли конфликта с драйверами или расширениями других устройств?	Обратитесь за помощью в службу технической поддержки компании LaCie.
	Отформатирован ли жесткий диск?	Убедитесь в том, что жесткий диск правильно отформатирован. Дополнительную информацию см. в разделе 7 «Форматирование жесткого диска LaCie LaCinema Premier» .
	Поддерживает ли операционная система компьютера файловую систему устройства?	Дополнительную информацию см. в документации к компьютеру и в разделе 7 «Форматирование жесткого диска LaCie LaCinema Premier» .
Сообщения об ошибках в системе Mac OS 10.x.	При копировании на том FAT 32 (MS-DOS) появляется сообщение «Ошибка — 50»?	При копировании файлов и папок из Mac OS 10.x в FAT 32 невозможно скопировать имена файлов, содержащие определенные символы. К таким символам, например, относятся следующие: ? < > / \ : Проверьте файлы и папки и убедитесь в том, что такие символы в их названиях не используются.
При подключении по высокоскоростному интерфейсу USB 2.0 скорость жесткого диска заметно не увеличивается.	Вы работаете под управлением Mac OS 9.x?	Компьютеры Apple не поддерживают высокоскоростной интерфейс USB 2.0 под Mac OS 9.x. Скорость передачи данных будет ограничена более медленными показателями оригинального стандарта USB. Дополнительную информацию см. в разделе 8.4 «Оптимизация передачи данных» .
	Подключен ли жесткий диск к стандартному USB-порту компьютера?	Если жесткий диск подключен к стандартному USB-порту компьютера, это нормально. Устройство с поддержкой высокоскоростного интерфейса USB 2.0 может работать на уровне, обеспечиваемом этим стандартом, только при подключении непосредственно к порту USB 2.0. В противном случае такое устройство будет работать на более медленной скорости передачи данных, свойственной стандарту USB. Дополнительную информацию см. в разделах 8.4 «Оптимизация передачи данных» и 2.5.2 «USB-кабель» .
	Подключен ли жесткий диск к порту высокоскоростного интерфейса USB 2.0?	Проверьте, правильно ли установлены драйверы высокоскоростного интерфейса USB 2.0 для адаптера шины и устройства. Если вы не уверены в этом, удалите и переустановите эти драйверы. Кроме того, убедитесь в том, что устройство подключено напрямую к порту высокоскоростного интерфейса USB 2.0.
	Поддерживают ли ваш компьютер и операционная система работу по высокоскоростному интерфейсу USB 2.0?	Дополнительную информацию см. в разделах 2.1 «Требования к системе» и 8.4 «Оптимизация передачи данных» .

9.2. Поиск и устранение неисправностей для пользователей Windows

Проблема	Вопрос	Ответ
Жесткий диск не распознается компьютером.	Отформатирован ли жесткий диск?	Убедитесь в том, что жесткий диск правильно отформатирован. Дополнительную информацию см. в разделе 7 «Форматирование жесткого диска LaCie LaCinema Premier» .
	Поддерживает ли операционная система компьютера файловую систему устройства?	Дополнительную информацию см. в документации к компьютеру и в разделе 7 «Форматирование жесткого диска LaCie LaCinema Premier» .
	Отображается ли значок жесткого диска в папке «Мой компьютер»?	Перейдите в папку «Мой компьютер» и посмотрите, отображается ли там значок и буква жесткого диска LaCie. Если он не отображается, для устранения этой проблемы выполните остальные рекомендации.
	Соответствует ли конфигурация вашего компьютера минимальным требованиям к системе для работы с данным устройством?	Дополнительную информацию см. в разделе 2.1 «Требования к системе» .
	Подключен и включен ли источник питания жесткого диска?	Убедитесь в том, что блок питания правильно подключен (см. раздел 3.2 «Подключение устройства LaCinema LaCie Premier к компьютеру»), жесткий диск включен, а электрическая розетка, к которой подключен блок питания, исправна.
	Правильно ли была выполнена процедура установки для конкретного интерфейса и операционной системы?	Процедура установки описывается в разделе 3.2 «Подключение устройства LaCie LaCinema Premier к компьютеру» .
	Оба ли конца USB-кабеля плотно подключены?	Проверьте оба конца USB-кабеля и убедитесь в том, что они вставлены в соответствующие порты. Попробуйте отсоединить кабели, подождите 10 секунд и подсоедините их заново. Если жесткий диск по-прежнему не распознается, перезагрузите компьютер и повторите попытку.
	Нет ли конфликта с драйверами или расширениями других устройств?	Обратитесь за помощью в службу технической поддержки компании LaCie.
При подключении по высокоскоростному интерфейсу USB 2.0 скорость жесткого диска заметно не увеличивается.	Подключен ли жесткий диск к стандартному USB-порту компьютера?	Если жесткий диск подключен к стандартному USB-порту компьютера, это нормально. Устройство с поддержкой высокоскоростного интерфейса USB 2.0 может работать на уровне, обеспечиваемом этим стандартом, только при подключении непосредственно к порту USB 2.0. В противном случае такое устройство будет работать на более медленной скорости передачи данных, свойственной стандарту USB. Дополнительную информацию см. в разделах 8.4 «Оптимизация передачи данных» и 2.5.2 «USB-кабель» .
	Подключен ли жесткий диск к порту высокоскоростного интерфейса USB 2.0?	Проверьте, правильно ли установлены драйверы высокоскоростного интерфейса USB 2.0 для адаптера шины и устройства. Если вы не уверены в этом, удалите и переустановите эти драйверы. Кроме того, убедитесь в том, что устройство подключено напрямую к порту высокоскоростного интерфейса USB 2.0. При подключении к концентратору жесткий диск LaCie LaCinema Premier будет работать неправильно.
	Поддерживают ли ваш компьютер и операционная система работу по высокоскоростному интерфейсу USB 2.0?	Дополнительную информацию см. в разделах 2.1 «Требования к системе» и 8.4 «Оптимизация передачи данных» .

9.3. Поиск и устранение неисправностей: подключение к телевизору или стереосистеме

<p>Проверка версии микропрограммного обеспечения.</p>	<p>Как узнать, какую версию микропрограммного обеспечения использует жесткий диск LaCie LaCinema Premier?</p>	<p>Для того чтобы узнать, какая версия микропрограммного обеспечения установлена на жесткий диск LaCie LaCinema Premier, подключите устройство к телевизору и с помощью пульта дистанционного управления перейдите в меню Settings («Настройки»). Версия микропрограммного обеспечения отображается в верхнем левом углу меню Settings («Настройки»).</p>
<p>Совместимость с DivX® и XviD®</p>	<p>Сможет ли жесткий диск LaCie LaCinema Premier воспроизводить файлы в форматах DivX® и XviD® новых версий?</p>	<p>Если новые версии будут соответствовать стандарту ISO MPEG-4, жесткий диск LaCie LaCinema Premier сможет воспроизводить файлы таких версий.</p>
<p>Нет изображения.</p>	<p>Поддерживает ли жесткий диск LaCie LaCinema Premier внешние субтитры с файлами DivX®?</p>	<p>Да, жесткий диск LaCie LaCinema Premier поддерживает эту функцию за счет использования текстовых файлов Unicode с расширениями .sub (формат MicroDVD) и .smi. Для правильной работы видеофайл и текстовый файл субтитров должны иметь одинаковые имена и находиться в одной и той же папки на жестком диске LaCie LaCinema Premier. Например, если видеофайл имеет имя Movie.avi, текстовый файл субтитров нужно переименовать в Movie.sub или Movie.srt.</p>
<p>Изображение черно-белое или отсутствует.</p>	<p>Все ли кабели правильно подключены?</p>	<p>Убедитесь в том, что все кабели правильно подключены. Если используется комбинированный аудио-/видеокабель, убедитесь в том, что желтый видеокабель и разъем S-Video не подключены одновременно. См. раздел 4 «Подключение устройства LaCie LaCinema Premier к телевизору и стереосистеме».</p>
<p>Правильно ли настроены параметры видео LaCie LaCinema Premier?</p>	<p>Для устранения ошибки в настройках видео нажимайте кнопку TV out («ТВ-выход») на пульте дистанционного управления до тех пор, пока не появится нормальное изображение. После того как изображение появится, перейдите в меню Settings («Настройки») и выберите параметр Video Settings («Настройки видео»). В открывшемся меню выберите правильные настройки. Дополнительную информацию см. в разделе 6.5.3 «Настройки видео».</p>	 <p>The diagram shows a remote control with several buttons labeled: ZOOM, SCROLL, SUBTITLE, TV OUT, MENU, TITLE, BOOKMARK, and TV OUT. The bottom-most TV OUT button is circled in red. The LACIE logo is visible at the bottom of the remote.</p>

Оптимизация видео-подключений.	Какой способ подключения позволяет добиться максимального качества?	Для достижения оптимального качества и производительности лучше всего использовать компонентный аудио-/видеокабель (он продается отдельно). За дополнительной информацией обращайтесь к торговому посреднику или в службу технической поддержки компании LaCie.
При подключении устройства LaCie LaCinema Premier к цифровой стереосистеме отсутствует звук.	Правильно ли настроены параметры аудио?	Если для подключения LaCie LaCinema Premier к телевизору используется аудио-/видеокабель, зайдите в меню Settings («Настройки») и выберите параметр Audio Settings («Настройки аудио»). В этом меню вместо параметра Digital («Цифровой звук») выберите параметр Analog («Аналоговый звук»).
Просмотр фотографий.	На загрузку фотографии уходит несколько секунд?	В зависимости от размера файлов полная загрузка может занимать до нескольких секунд. Если уменьшить разрешение фотографии, размер файла также уменьшится, и он будет загружаться быстрее.
Появляется сообщение Empty Folder («Пустая папка»).	Есть ли в соответствующей папке совместимые файлы?	Если вы знаете, что в этой папке имеются совместимые файлы, и они не отображаются, переведите выключатель питания на задней панели устройства LaCie LaCinema Premier в положение OFF (ВЫКЛ), подождите несколько секунд и снова включите его. Теперь файлы должны отображаться.

10. Техническая поддержка

■ Прежде чем обращаться в службу технической поддержки

1. Прочитайте руководство пользователя и просмотрите раздел «Устранение неисправностей».
2. Попробуйте определить проблему. По возможности отключите от компьютера все устройства, кроме внешнего жесткого диска, и проверьте, все ли кабели правильно и плотно подключены.

Если после ответов на все вопросы, посвященные соответствующей проблеме и содержащиеся в перечне операций для устранения неисправностей, жесткий диск LaCie по-прежнему не работает надлежащим образом, свяжитесь с нами, используя контактные данные на стр. 45. Прежде чем обратиться в компанию LaCie, подготовьте следующую информацию:

- ❖ серийный номер устройства LaCie LaCinema Premier;
- ❖ сведения об операционной системе и ее версии;
- ❖ марку и модель компьютера;
- ❖ объем памяти в вашем компьютере;
- ❖ названия других устройств, установленных на компьютере, включая устройства записи CD/DVD.

■ Информация, которую следует включить в электронное письмо

Информация	Где найти нужные данные
1. Серийный номер жесткого диска LaCie LaCinema Premier	Указан на наклейке на задней панели устройства или на оригинальной упаковке.
2. Файловая система жесткого диска LaCie LaCinema Premier	Для пользователей Windows: щелкните правой кнопкой мыши по значку жесткого диска LaCie LaCinema Premier и выберите команду «Свойства». Для пользователей компьютеров Mac: выделите значок жесткого диска LaCie LaCinema Premier на рабочем столе и нажмите клавиши Command + I.
3. Модель компьютера Macintosh или PC	Для пользователей Windows: правой кнопкой мыши щелкните по значку «Мой компьютер» и выберите команду «Свойства» > «Общие». Для пользователей компьютеров Mac: щелкните по значку Apple в строке меню и выберите команду «Об этом компьютере Mac».
4. Версия операционной системы	
5. Скорость процессора	
6. Память компьютера	
7. Версия микропрограммного обеспечения	Подключите жесткий диск LaCinema к телевизору и с помощью пульта дистанционного управления перейдите в меню Settings («Настройки»). Версия микропрограммного обеспечения отображается в верхнем левом углу меню Settings («Настройки»).
8. Марки и модели других внутренних и внешних периферийных средств, установленных на компьютере	Для пользователей Windows: правой кнопкой мыши щелкните по значку «Мой компьютер» и выберите команду «Свойства» > «Оборудование» Для пользователей компьютеров Mac: щелкните по значку Apple в строке меню и выберите пункт «Об этом компьютере Mac». Выберите параметр «Подробнее...». Запустится Профайлер системы Apple, который отобразит список внутренних и внешних периферийных устройств.

10.1. Контактные данные службы технической поддержки компании LaCie

LaCie в Азии, Сингапуре и Гонконге Контактные данные: http://www.lacie.com/asia/contact/	LaCie в Австралии Контактные данные: http://www.lacie.com/au/contact/
LaCie в Бельгии Контактные данные: http://www.lacie.com/be/contact/ (на французском языке)	LaCie в Канаде Контактные данные: http://www.lacie.com/caen/contact/ (на английском языке)
LaCie в Дании Контактные данные: http://www.lacie.com/dk/contact	LaCie в Финляндии Контактные данные: http://www.lacie.com/fi/contact/
LaCie во Франции Контактные данные: http://www.lacie.com/fr/contact/	LaCie в Германии Контактные данные: http://www.lacie.com/de/contact/
LaCie в Италии Контактные данные: http://www.lacie.com/it/contact/	LaCie в Японии Контактные данные: http://www.lacie.com/jp/contact/
LaCie в Нидерландах Контактные данные: http://www.lacie.com/nl/contact/	LaCie в Норвегии Контактные данные: http://www.lacie.com/no/contact/
LaCie в Испании Контактные данные: http://www.lacie.com/es/contact/	LaCie в Швеции Контактные данные: http://www.lacie.com/se/contact
LaCie в Швейцарии Контактные данные: http://www.lacie.com/chfr/contact/ (на французском языке)	LaCie в Великобритании Контактные данные: http://www.lacie.com/uk/contact/
LaCie в Ирландии Контактные данные: http://www.lacie.com/ie/contact/	LaCie в США Контактные данные: http://www.lacie.com/contact/
LaCie в других странах Контактные данные: http://www.lacie.com/intl/contact/	

Информация о гарантийном обслуживании

Компания LaCie гарантирует отсутствие каких-либо дефектов в материалах и погрешностей в сборке жесткого диска при условии нормальной эксплуатации в течение срока, указанного в гарантийном талоне. Если в течение гарантийного срока будут обнаружены дефекты, компания LaCie по своему усмотрению отремонтирует или заменит бракованное устройство.

Гарантия аннулируется, если:

- ❖ не соблюдались условия эксплуатации, хранения или технического обслуживания жесткого диска;
- ❖ жесткий диск ремонтировался, модифицировался или изменялся без соответствующего письменного разрешения компании LaCie;
- ❖ жесткий диск использовался не по назначению или был поврежден вследствие небрежного отношения, попадания молнии, короткого замыкания, ненадлежащей упаковки либо в результате несчастного случая;
- ❖ жесткий диск было неправильно установлен;
- ❖ серийный номер жесткого диска стерт или отсутствует;
- ❖ поврежденная деталь (например, подъемный лоток и т. п.) является сменной;
- ❖ пломба на корпусе жесткого диска повреждена.

Компании LaCie и ее поставщики не берут на себя ответственность за потерю данных в процессе пользования этим устройством или какие бы то ни было проблемы, возникшие в результате такой потери.

Компания LaCie не несет ответственности за прямые, фактические и косвенные убытки, включая повреждение или утрату имущества или оборудования, упущенную прибыль или доход, затраты на замену товара, а также расходы и неудобства, вызванные перерывами в эксплуатации.

Ответственность за потерю, повреждение или уничтожение данных при использовании диска LaCie несет исключительно его пользователь. Компания LaCie ни при каких обстоятельствах не несет никаких обязательств на предмет восстановления потерянных данных.

Сумма, превышающая цену устройства при покупке, не будет выплачена ни при каких обстоятельствах.

Для получения гарантийного обслуживания необходимо обратиться в службу технической поддержки компании LaCie. Необходимо приготовить следующую информацию: серийный номер устройства компании LaCie, а также документ, удостоверяющий факт покупки, для подтверждения того, что жесткий диск находится на гарантии.

Жесткий диск возвращается компании LaCie в надежной упаковке, в фирменной коробке и с предоплаченными почтовыми расходами.

Важная информация. Для получения бесплатной технической поддержки зарегистрируйтесь на веб-узле

www.lacie.com/register

Глоссарий

480p (или 480 progressive) — форма цифрового телевидения стандартной четкости (SDTV), аналогичного компьютерным VGA-мониторам. Разрешение DVD составляет 480p, однако такое разрешение можно увидеть только в случае, если DVD-проигрыватель выдает сигнал прогрессивной развертки, а у телевизора имеется прогрессивная развертка или компонентный видеовход.

720p (или 720 progressive) — один из двух форматов, разработанных в качестве стандарта цифрового телевидения высокой четкости (HDTV), ATSC DTV. В этой технологии используется прогрессивная развертка и разрешение 720 вертикальных пикселей на 1 280 горизонтальных.

1080i (или 1080 interlaced) — второй из двух форматов, разработанных в качестве стандарта цифрового телевидения высокой четкости (HDTV), ATSC DTV. В этой технологии используется чересстрочная развертка и разрешение 1 080 вертикальных пикселей на 1 920 горизонтальных.

AC3 (Audio Coding 3) — новейшая технология сжатия аудиоданных, позволяющая кодировать шесть различных каналов со скоростью передачи 448 Кбит/с.

AVI (Audio Video Interleave) — файловый формат, в котором сжатие аудио- и видеоданных реализуется с использованием различных стандартов и разных сочетаний кодеков (например, видеофайл DivX® и аудиофайл WMA).

DivX® — видеокодек, разработанный на основе нового стандарта сжатия MPEG-4 и позволяющий сжимать и распаковывать видеоданные в заданный формат. Кодек DivX® позволяет воспроизводить фильм в любом проигрывателе с поддержкой DivX®, например с помощью жесткого диска LaCie LaCinema Premier. Фильмы в формате DivX® отличаются от стандартных MPEG-фильмов более высоким уровнем сжатия и качества.

DTS — технология цифрового звука, используемая для звукового сопровождения практически всех фильмов.

Микропрограммное обеспечение — постоянные или полупостоянные инструкции и данные, заложенные непосредственно в схематику программируемого постоянного запоминающего устройства или в программируемый чип постоянного запоминающего

устройства с возможностью электронного удаления. Используется для управления работой компьютера или запоминающего устройства. Отличается от программного обеспечения, которое хранится в оперативном запоминающем устройстве и может быть изменено.

ID3-tag — внедренный тег MP3-файла, содержащий данные о названии песни, исполнителе и альбоме. Такие теги можно редактировать.

MPEG (Motion Picture Experts Group — экспертная группа по вопросам движущегося изображения) — разработчики стандартов сжатия видеоданных MPEG-1 (VideoCDs), MPEG-2 (DVD и SuperVCD) и MPEG-4 (DivX®, WMV). Группа MPEG также отвечает за разработку стандартов сжатия аудиоданных MP3 и AAC.

NTSC (National Television Standards Committee — Федеральный комитет по ТВ-стандартам) — эта группа отвечает за разработку комплекта протоколов, используемых для передачи и приема ТВ-вещания в США. Изображение NTSC содержит 525 строк развертки на кадр, чередующихся слева направо и сверху вниз. Сигналы NTSC не совместимы с компьютерными системами напрямую.

PAL (Phase Alternation Line) — аналоговый TV-экран, широко используемый в Европе. Изображение PAL содержит 625 строк развертки на кадр, а определение цвета несколько отличается от стандарта NTSC.

VOB (Video Objects) — формат хранения DVD-фильмов. В каждом файле VOB хранится некоторое количество видео- и аудиопотоков, а также потоков субтитров. Потоки субтитров — это субтитры к DVD и другим VOB-файлам. Такие субтитры представляют собой потоки видеоданных, которые накладываются на основной поток изображения и могут быть включены или выключены.

WMA (Windows Media Audio) — аудиоформат, разработанный корпорацией Microsoft® для передачи и сжатия аудиоданных.

XviD — видеокодек, очень похожий на DivX®. Разработан на основе стандарта сжатия MPEG-4. Это видеокодек с открытым исходным кодом, который в данное время разрабатывается программистами во всем мире. Кодек XviD позволяет воспроизводить фильмы в любом проигрывателе с поддержкой XviD, например с помощью жесткого диска LaCie LaCinema Premier.