

РУКОВОДСТВО ПО ЭКСПЛУАТАЦИИ ЛОДКИ FUNC RB-02

Меры предосторожности.

Перед началом эксплуатации радиоуправляемой модели лодки, пожалуйста, ознакомьтесь с инструкцией по эксплуатации.

1. Батарейки должны устанавливаться только взрослыми.
2. Не пытайтесь заряжать одноразовые батарейки.
3. Устанавливая батарейки, соблюдайте полярность.
4. Не устанавливайте одновременно старые и новые батарейки, батарейки разных типов (обычные и аккумуляторные, щелочные и никельвые).
5. Не подзаряжайте аккумуляторные батареи (аккумуляторов) сразу после использования. Они должны охладиться. В процессе зарядки аккумуляторы слегка нагревается - это нормально.
6. Не допускайте случайного замыкания контактов батарей (аккумуляторов) во избежание короткого замыкания.
7. Во избежание несчастного случая не прикасайтесь к аккумуляторам влажными руками. Не позволяйте детям прикасаться к аккумуляторам во время процесса зарядки.
8. Не заряжайте аккумуляторы рядом с огнем или источником повышенного тепла. Зарядка может производиться только под наблюдением взрослого.
9. Установите выключатель питания на пульте ДУ в положение OFF (Выкл.), выньте батарейки (аккумуляторы) из пульта ДУ и лодки, если не будете использовать ее длительное время.
10. Не эксплуатируйте и не храните игрушку в условиях повышенной температуры. Под дождем, снегом, в грязной воде и ярком солнечном свете лодку нельзя использовать. Не прикасайтесь к винтам лодки во время ее движения.
11. Перед чисткой игрушки с использованием моющих средств выньте батареи (аккумуляторы).
12. Не бросайте батареи (аккумуляторы) в огонь – это опасно!

Характеристики:

1. Функции: вперед, повороты налево и направо.
2. Курсовой фонарь.
3. Время работы: 5-7 минут
4. Дистанция: до 50 метров (выходная мощность передатчика пульта ДУ – 8 мВт). Стабильная работа пульта ДУ (частота 27 МГц)
5. Аккумулятор лодки: Ni-Cd 700мАч, 7.2В
6. Тип батареи для пульта: 3*1.5В "AA" (не входит в комплект поставки)
7. Сетевой адаптер: вход: AC 220-240В, 50/60Гц; выход: DC 7.2В, 250 мА

Комплект поставки

Лодка – 1 шт.

Сетевой адаптер – 1 шт.

Аккумулятор 7.2В – 1 шт.

Пульт управления – 1 шт.

Антенна – 1 шт.

Элементы подставки – 4 шт.

Держатель антенны (трубка) – 1 шт.

Руководство по эксплуатации – 1 шт.

Внимание!

Не прикасайтесь к антенне пульта ДУ и к лодке во время движения.

Не кладите пульт ДУ кнопками вниз во избежание случайного срабатывания и нанесения травм.

Рекомендовано для детей с 12 лет.

Зарядка

Для зарядки аккумулятора используйте сетевой адаптер, входящий в комплект поставки.

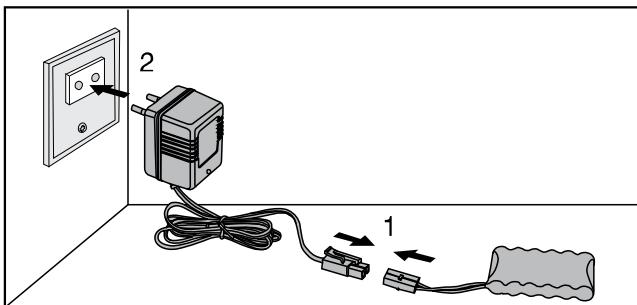
Перед началом зарядки выньте аккумулятор из лодки.

Стандартное время зарядки - 4 часа. Во избежание несчастного случая не заряжайте аккумулятор дольше положенного времени.

Подсоедините аккумулятор к сетевому адаптеру, как показано на рисунке.

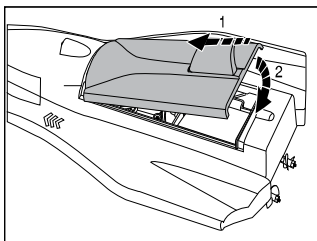
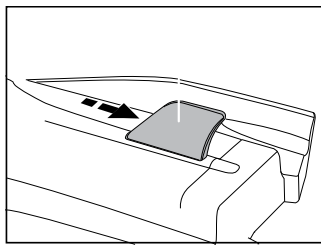
Подключите сетевой адаптер к розетке электрической сети.

После завершения подзарядки установите аккумулятор в лодку.

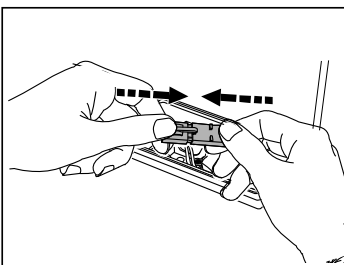
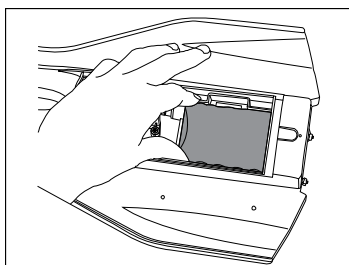


Установка элементов питания в лодку

1. Убедитесь, что выключатель питания ON/OFF пульта ДУ находится в положении OFF.
2. Сдвиньте назад (по стрелке) хвост лодки. Снимите крышку.



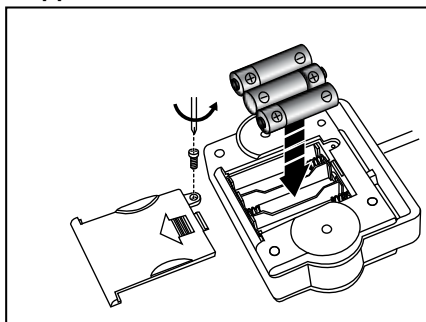
3. Установите аккумулятор. Подсоедините штекер аккумулятора к разъему питания.



4. Поставьте и закройте крышку аккумуляторного отсека.

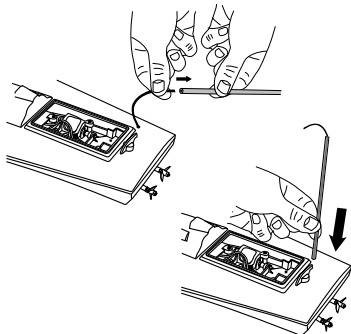
Установка элементов питания в пульт ДУ

Убедитесь, что выключатель питания ON/OFF пульта ДУ находится в положении OFF. Открутите винт на крышке отсека батареек пульта ДУ. Снимите крышку. Установите 3 батарейки типа "AA", соблюдая полярность (не входят в комплект поставки). Закройте крышку отсека батареек, закрепите винтом.

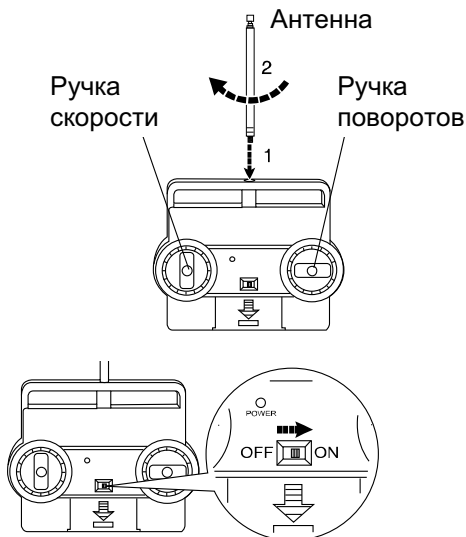


Подготовка к работе

1. Вставьте антенну лодки в пластиковый держатель (трубка). Вставьте трубку в отверстие лодки.



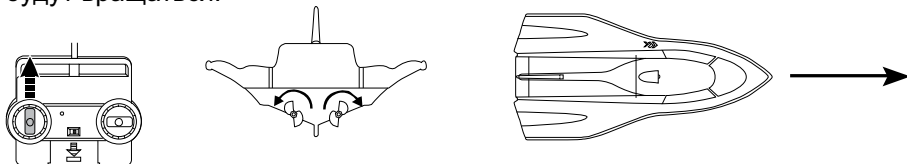
2. Прикрутите антенну к пульту ДУ. Включите пульт ДУ, переводя выключатель питания в положение ON.



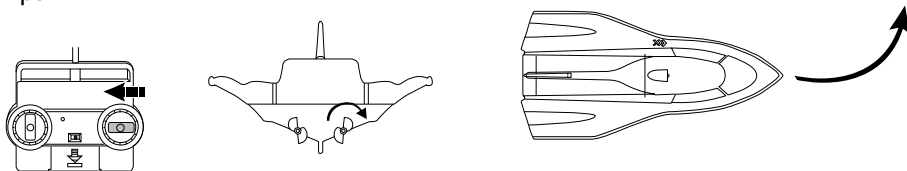
Управление

Вы можете управлять движением лодки с помощью пульта ДУ. Установите выключатель питания (на пульте ДУ) в положение ON (Вкл.), поставьте лодку на воду, направьте на нее пульт ДУ.

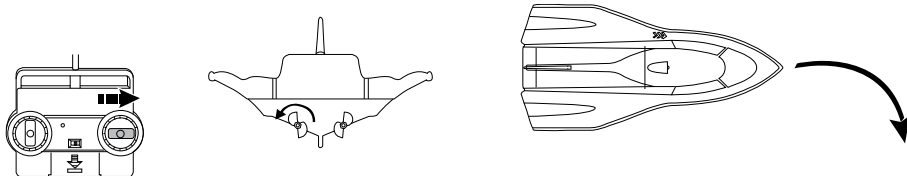
Движение вперед: плавно сдвиньте ручку скорости вперед. Оба винта будут вращаться.



Поворот налево: вдвиньте ручку поворота налево. Будет вращаться правый винт.

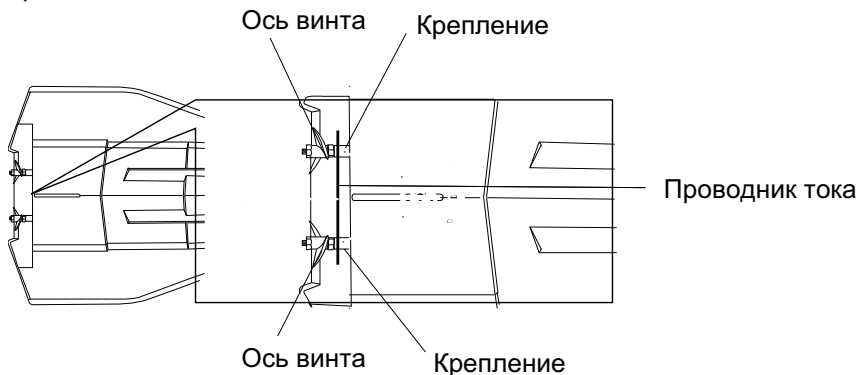


Поворот направо: вдвиньте ручку поворота направо. Будет вращаться левый винт.



Предупреждения:

1. Во избежание потери управления лодкой убедитесь, что поблизости нет никаких устройств, работающих на той же частоте, что и лодка.
2. Не играйте с лодкой в бассейне или открытой воде, где находятся люди. Вы можете случайно нанести им раны.
3. Не направляйте антенну пульта ДУ в лицо себе и окружающим Вас людям.
4. Не рекомендуем запускать лодку в грязной воде. Грязь может мешать вращаться винтам или повредить их.
5. Винты прекратят вращаться, когда лодка будет вынута из воды.
6. Чтобы проверить гоночную лодку, когда она не находится в воде, положите кусок проволоки (проводник тока) на медные крепления винтов лодки (см.рис.). Убедитесь, что это медные крепления, а не вращающиеся оси винта!



Переведите ручку скорости на пульте ДУ вперед:

- если винты вращаются, то лодка в рабочем состоянии.
 - если винты не вращаются, то аккумулятор мог разрядиться или возникли проблемы других компонентов.
7. Пожалуйста, не направляйте движущуюся лодку на солнце и на нефтяные пятна. Если лодка все же испачкана, уберите грязь с помощью воды и моющего средства.
 8. Во время работы лодки не подносите руки к вращающимся винтам – это опасно.

Устранение неисправностей.

Лодка не едет:

1. Выключатель питания пульта ДУ находится в положении OFF. Переведите его в положение ON.
2. Батарейки в пульте ДУ установлены неверно. Проверьте правильность установки (полярность).
3. Батарейки пульта ДУ или аккумулятор лодки сели. Замените элементы питания на новые или зарядите аккумулятор.

Лодка не управляется:

1. Сели батареи в пульте ДУ, замените их на новые.
2. Лодка находится вне зоны действия пульта ДУ. Подойдите ближе к лодке и направьте на нее пульт ДУ.

Дополнительная информация

Мы стараемся отбирать только лучшие и качественные игрушки, в то же время проверить все игрушки на наличие брака или дефектов не представляется возможным. В соответствии с Законом о защите прав потребителей на все товары может быть установлен либо гарантийный срок, либо срок службы.

На игрушки с дистанционным управлением установлен срок службы – 1 год. Гарантийный срок на игрушки производителем не устанавливается. Срок службы исчисляется со дня передачи товара потребителю, если иное не предусмотрено договором. Если день передачи установить невозможно, срок службы исчисляются со дня изготовления товара.

Не принимаются претензии по изделиям:

- При наличии повреждений (сколы, трещины, вмятины, погнутости, поломки и т.п.) Изделия, вызванных прямым или косвенным действием механических сил.
- Если дефекты Изделия вызваны химическим, термическим или физическим воздействием, воздействием агрессивных или нейтральных жидкостей, газов или иных сред, токсических или биологических сред.
- Если ремонт или техническое обслуживание Изделия производились лицами, не уполномоченными на то Изготовителем или его представителем.
- Если дефекты Изделия вызваны действием непреодолимой силы, либо действием третьих лиц, которое Изготовитель или его представитель не мог предвидеть, контролировать и предотвратить.

Примечание: спецификация, комплектация, внешние характеристики устройства могут изменяться без предварительного уведомления. Для уточнения характеристик устройства можно обратиться на веб-сайт: www.dfunc.ru или к продавцу изделия.