

Некоторая информация, приведенная в настоящем руководстве, может не соответствовать Вашему телефону, поскольку зависит от установленного программного обеспечения и/или Вашего оператора сотовой связи. Дизайн, спецификации и другие данные могут изменяться без предварительного уведомления.

SAMSUNG ELECTRONICS



АЯ 46

World Wide Web
<http://www.samsungmobile.ru>

Printed in Korea
Code No.:GH68-17096A
Russian. 01/2008. Rev. 1.0



SGH-L320
Руководство
пользователя



О данном руководстве

Данное руководство предназначено для ознакомления с функциями и возможностями телефона. Чтобы сразу приступить к использованию телефона, см. разделы «Знакомство с телефоном», «Подготовка телефона к работе» и «Использование основных функций».

Обозначения

Перед началом работы ознакомьтесь с обозначениями, принятыми в данном руководстве.



WARNING

Предупреждение — ситуации, которые могут привести к получению травмы вами или кем-либо из окружающих.



CAUTION

Внимание — ситуации, которые могут привести к повреждению вашего устройства или другого оборудования.



Примечание — примечания, советы или дополнительная информация.

- ▶ **См.** — смотрите страницу с дополнительной информацией, например: ▶ стр.12 (означает «смотрите страницу 12»)
- **Следующий шаг** — последовательность операций, которую надо воспроизвести для выполнения определенного действия, например: нажмите программную клавишу **<Меню>** → **Сообщения** → **Создать** (необходимо войти в **Меню**, потом **Сообщения**, а затем выбрать пункт **Создать**).
- [] **Квадратные скобки** — клавиши телефона, например: [☎] (обозначает клавишу питания и выхода из меню).

- < > **Угловые скобки** — программные клавиши для управления различными функциями телефона, отображаемыми на экране, например: <Да> (обозначает программную клавишу **Да**).

Сведения об авторских правах

Права на все технологии и изделия в составе данного устройства являются собственностью соответствующих владельцев.

- Bluetooth® является зарегистрированной торговой маркой Bluetooth SIG, Inc. во всем мире. Идентификатор Bluetooth QD ID: B013591.
- Java™ является торговой маркой корпорации Sun Microsystems, Inc.

Содержание

Охрана здоровья и техника безопасности	1
Предупреждения о безопасности	1
Меры предосторожности	4
Важная информация по использованию устройства	7
Знакомство с телефоном	11
Комплектация	11
Внешний вид телефона	12
Клавиши	13
Дисплей	15
Значки	15
Подготовка телефона к работе	17
Установка SIM-карты и аккумулятора ..	17
Зарядка аккумулятора	19
Установка карты памяти (дополнительно)	20

Использование основных функций	22	Использование дополнительных функций отправки сообщений	41
Включение и выключение телефона	22	Дополнительные музыкальные функции	42
Вызов меню	23	Прочие функции	44
Индивидуальная настройка телефона	23	Использование функции беспроводного соединения Bluetooth	44
Основные функции вызова	25	Активация и отправка экстренного сообщения	46
Отправка и просмотр сообщений	26	Функция оповещения о смене SIM	47
Добавление или поиск контактов	28	Запись и воспроизведение голосовых напоминаний	48
Основные функции камеры	29	Запуск JAVA-игр и приложений	49
Прослушивание музыки	31	Установка и просмотр мирового времени	50
Доступ в Интернет	33	Установка и использование будильника	51
Приложение Content Explorer	34	Использование калькулятора	52
Использование дополнительных функций	36		
Использование дополнительных функций вызова	36		
Использование дополнительных функций телефонной книги	39		

Конвертирование валют и единиц измерений	52
Установка таймера обратного отсчета времени	53
Использование секундомера	53
Создание текстового напоминания	53
Управление календарем	54
Функция «Стиль жизни»	54
Обзор функций меню	a
Устранение неполадок	b
Алфавитный указатель	e

Охрана здоровья и техника безопасности

Для обеспечения наилучшей работы телефона, а также во избежание опасных ситуаций или нарушения закона, ознакомьтесь со следующими мерами предосторожности.



Предупреждения о безопасности

Храните телефон в местах, недоступных для детей и домашних животных

Во избежание несчастных случаев храните мелкие детали телефона и аксессуары в местах, недоступных для детей и домашних животных.

Берегите слух



Прослушивание музыки с помощью наушников на большой громкости может привести к нарушениям слуха. Используйте минимально достаточный уровень громкости при разговоре или прослушивании музыки.

Правильная установка мобильного телефона и аксессуаров в автомобиле

Убедитесь, что мобильные телефоны или аксессуары, установленные в автомобиле, надежно закреплены. Не помещайте телефон и его аксессуары рядом с подушкой безопасности или в зоне ее раскрытия. Неправильная установка оборудования беспроводной связи может привести к серьезным травмам в случае срабатывания подушки безопасности.

Аккуратное использование и утилизация аккумуляторов и зарядных устройств

- Используйте только рекомендованные компанией Samsung аккумуляторы и зарядные устройства.

Несовместимые аккумуляторы и зарядные устройства могут привести к серьезным травмам и повреждению вашего телефона.

- Никогда не сжигайте использованные аккумуляторы. Следуйте всем требованиям местного законодательства при утилизации используемых аккумуляторов.
- Никогда не помещайте аккумуляторы и телефоны внутрь или на поверхность нагревательных приборов, например микроволновых печей, духовок или радиаторов. При перегреве аккумуляторы могут взорваться.
- Никогда не разбивайте и не прокалывайте аккумуляторы. Берегите аккумулятор от высокого внешнего давления, которое может привести к короткому замыканию или перегреву.

Меры предосторожности при использовании кардиостимуляторов

Во избежание радиопомех сохраняйте расстояние не менее 15 см между мобильными телефонами и кардиостимуляторами, как рекомендуют производители, независимая группа исследователей и эксперты Института исследований беспроводных технологий. При появлении малейших признаков радиопомех в работе кардиостимулятора или другого медицинского прибора немедленно выключите телефон и проконсультируйтесь с производителем кардиостимулятора и медицинского оборудования.

Выключайте телефон в потенциально взрывоопасной среде

Не используйте телефон на автозаправочных станциях (станциях техобслуживания), а также вблизи емкостей с топливом или химическими веществами. Выключайте телефон в соответствии с предупреждающими знаками и инструкциями. Телефон может стать причиной взрыва или пожара в непосредственной близости от объектов хранения топлива или химических веществ, а также в местах выполнения взрывных работ. Не храните и не перевозите горючие жидкости, газы или взрывчатые вещества вместе с телефоном, его компонентами или аксессуарами.

WARNING

Снижение риска повреждений и преждевременного износа

При использовании телефона не сжимайте его сильно в руке, нажимайте клавиши слегка, используйте специальные возможности для сокращения числа нажатий на кнопки (например, шаблоны или режим ввода текста T9).



Меры предосторожности

Безопасность дорожного движения

Не используйте телефон при управлении автомобилем и соблюдайте все правила, ограничивающие использование мобильных телефонов при вождении автомобиля. Используйте устройства громкой связи для обеспечения безопасности.

Выполняйте все действующие правила и предупреждения

Соблюдайте любые особые предписания, действующие в той или иной ситуации, и обязательно выключайте телефон везде, где его использование запрещено, может вызывать помехи или создает угрозу безопасности.

Используйте только аксессуары рекомендованные компанией Samsung

Использование несовместимых аксессуаров может стать причиной повреждения телефона или привести к получению травмы.

Выключайте телефон рядом с любым медицинским оборудованием

Ваш телефон может создавать помехи в работе медицинского оборудования в больницах или других медицинских учреждениях. Следуйте всем требованиям, предупреждениям и указаниям медицинского персонала.

На борту самолета выключайте телефон или отключайте его беспроводные функции

Включенный телефон может вызвать помехи, влияющие на работу бортового оборудования самолета. Соблюдайте все правила авиаперелетов и по требованию персонала выключайте телефон или переключайте его в автономный режим.

Защита аккумуляторов и зарядных устройств от повреждений

- Берегите устройство от воздействия экстремальных температур (ниже 0° C/32° F или выше 45° C/115° F). Слишком высокая или слишком низкая температура сокращает емкость и срок службы аккумуляторов.

CAUTION

- Не допускайте соприкосновения аккумуляторов с металлическими предметами, так как это создает замыкание между контактами «+» и «-» и приводит к временному или постоянному нарушению работы аккумуляторов.
- Не используйте поврежденное зарядное устройство или аккумулятор.

Обращайтесь с телефоном аккуратно и осторожно

- Избегайте намокания телефона — влага может привести к серьезным повреждениям устройства. Не трогайте телефон мокрыми руками. Попадание влаги влечет за собой прекращение действия гарантии производителя.

- Не используйте и не храните телефон в запыленных или загрязненных помещениях. Это может вызвать повреждение подвижных частей телефона.
- Внешние удары и неаккуратное обращение могут привести к серьезным повреждениям электроники телефона.
- Не раскрашивайте телефон, краска может засорить подвижные части и нарушить их нормальную работу.
- Не подносите вспышку фотокамеры или другой источник света телефона близко к глазам людей и животных.
- Действие магнитного поля может повредить телефон и карту памяти. Не используйте чехлы и аксессуары с магнитными замками и берегите телефон от длительного воздействия магнитных полей.

Не используйте телефон вблизи других электронных приборов, это может привести к возникновению помех

Телефон излучает радиосигналы, которые могут создавать помехи в работе электронных устройств, не защищенных от воздействия радиочастотного излучения, таких как кардиостимуляторы, слуховые аппараты, медицинские приборы. Для устранения радиопомех обратитесь к производителю оборудования.



Важная информация по использованию устройства

При использовании держите телефон в обычном положении

Избегайте прикосновений к внутренней антенне телефона.

Доверяйте ремонт телефона только квалифицированным специалистам

Неквалифицированный ремонт может привести к поломке телефона и прекращению действия гарантии.

Продление срока службы аккумулятора и зарядного устройства

- Не следует оставлять аккумулятор подключенным к зарядному устройству на срок более недели, поскольку избыточная зарядка может сократить срок службы аккумулятора.
- Если полностью заряженный аккумулятор не использовать в работе, он со временем разряжается.
- После зарядки аккумулятора всегда отключайте зарядное устройство от источника питания.
- Аккумуляторы следует использовать только по назначению.

Аккуратно обращайтесь с SIM-картой и картами памяти

- Не извлекайте карту при передаче и получении данных, это может привести к потере данных и/или повреждению карты или телефона.
- Оберегайте карту от сильных ударов, статического электричества и электрических помех от других телефонов.
- Частые стирание и запись данных уменьшают срок службы карты.
- Не прикасайтесь к позолоченным контактам карт памяти пальцами и металлическими предметами. Загрязненную карту протирайте мягкой тканью.

Доступ к службам экстренной помощи

В некоторых зонах и обстоятельствах невозможно совершить экстренные вызовы. Перед отъездом в отдаленные или не обслуживаемые области продумайте другой способ связи со службами экстренной помощи.

Информация о сертификации удельного коэффициента поглощения (SAR)

Телефон изготовлен с учетом предельно допустимых уровней облучения радиочастотной (РЧ) энергией, рекомендованных Советом ЕС. Данные стандарты запрещают продажу мобильных телефонов, уровень излучения которых (называемый удельным коэффициентом поглощения SAR) превышает 2,0 ватт на один килограмм массы тела.

Во время тестирования максимальный SAR для данной модели составил 0,818 ватт на килограмм. При обычном использовании значение SAR гораздо меньше, поскольку телефон использует только радиочастотную энергию, необходимую для передачи сигнала на ближайшую базовую станцию. Благодаря автоматическому снижению уровня излучения телефон сокращает общее количество выделяемой радиочастотной энергии.

Декларация соответствия на задней обложке данного руководства пользователя показывает соответствие директиве европейского парламента и совета по радиооборудованию и телекоммуникационному терминальному оборудованию. Для получения дополнительных сведений о SAR и стандартах ЕС посетите веб-узел телефонов Samsung.

Правильная утилизация изделия

(Пришедшее в негодность электрическое и электронное оборудование)



(Действует в ЕС и других странах Европы с раздельной системой сбора отходов)



Наличие этого символа на изделии или в сопроводительной

документации указывает на то, что по окончании срока службы изделие не должно выбрасываться вместе с другими бытовыми отходами. Чтобы предотвратить нанесение вреда окружающей среде и здоровью людей в результате неконтролируемой утилизации отходов, отделяйте такие изделия от остального мусора и сдавайте их на переработку с целью повторного использования ценных материалов.

Сведения о том, куда и в каком виде это изделие следует сдавать для экологически безвредной переработки, пользователи могут получить на предприятии розничной торговли, где была совершена покупка, или у соответствующего органа местной власти.

Коммерческим пользователям следует обращаться к своему поставщику и внимательно прочитать условия договора купли-продажи. Запрещается утилизировать это изделие вместе с другими отходами производственной деятельности.

Знакомство с телефоном

В данном разделе представлен внешний вид телефона, описаны его клавиши, дисплей и значки.

Комплектация

Убедитесь в наличии всех компонентов.

- Мобильный телефон
- Аккумулятор
- Зарядное устройство
- Руководство пользователя



Комплект поставки телефона и дополнительные аксессуары, имеющиеся в наличии у дилеров компании Samsung, могут различаться в зависимости от страны или оператора мобильной связи. Дополнительные аксессуары можно приобрести у местных дилеров компании Samsung.

Внешний вид телефона

Телефон содержит следующие клавиши и функции.





В открытом виде







В закрытом виде



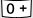




Клавиши

Клавиша	Назначение
 Программные клавиши	Выполнение функции, указанной в нижней строке дисплея
 Камера	Включение камеры в режиме ожидания; фотосъемка или запись видео в режиме камеры
 MP3-плеер	Быстрый запуск MP3-плеера из режима ожидания
 Вызов	Вызов или ответ на звонок; в режиме ожидания служит для извлечения из памяти номеров последних исходящих, пропущенных или входящих вызовов

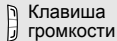
Клавиша	Назначение
 Удаление	Удаление символов или элементов в приложении
 Включение/выключение и выход из меню	Включение и выключение телефона (нажмите и удерживайте); завершение вызова; в режиме меню отмена ввода и возвращение к режиму ожидания
 Клавиша навигации	В режиме ожидания доступ к «Меню пользователя» (вверх) или часто используемым пунктам меню (влево/вправо/вниз); в режиме меню переход по параметрам меню

Клавиша	Назначение
	<p>Доступ к Интернет и подтверждение</p> <p>В режиме ожидания доступ к контекстному меню услуг Интернет:</p> <ul style="list-style-type: none"> • Content Explorer. Подробности на ► стр. 34. • Домашняя страница. • Samsung Fun Club. Загрузка главной страницы; <p>в режиме меню выбор выделенного пункта меню или подтверждение ввода.</p>

Клавиша	Назначение
  	<p>Алфавитно-цифровые клавиши</p> <p>Ввод цифр, букв и специальных символов; в режиме ожидания нажмите и удерживайте клавишу [1], чтобы получить доступ к голосовой почте и [0] для ввода префикса международного вызова</p>
 	<p>Клавиши специальных функций</p> <p>Ввод специальных символов или выполнение специальных функций; в режиме ожидания нажмите и удерживайте клавишу [#] для режима «Без звука»; нажмите и удерживайте клавишу [*] для ввода паузы между номерами</p>

Клавиша

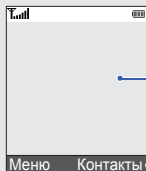
Назначение



Регулировка уровня громкости телефона

Дисплей

Дисплей телефона состоит из трех областей.



Панель значков

Отображение различных значков

Область текста и изображений

Отображение сообщений, инструкций и информации, вводимой пользователем

Панель программных клавиш

Отображение текущего действия, назначенного каждой программной клавише

Значки

Информация о значках, отображающихся на дисплее.

Значок

Определение



Уровень сигнала



Подключенная сеть GPRS



Подключение к сети GPRS



Выполняется передача данных по сети GPRS



Подключенная сеть EDGE



Подключение к сети EDGE




Выполняется передача данных по сети EDGE







Выполнение вызова



Вне зоны обслуживания или телефон находится в Автономном режиме

Значок	Определение
	Установлено соединение с защищенной веб-страницей
	Синхронизация с ПК
	Включена переадресация вызовов
	Зона обслуживания домашней сети
	Зона обслуживания рабочей сети
	Роуминг (вне обычной зоны обслуживания)
	Новое сообщение
	Новое сообщение голосовой почты
	Подключено устройство громкой связи или телефонная гарнитура Bluetooth
	Активное соединение Bluetooth
	Установлена карта памяти
	Включен режим экстренных сообщений
	Включен будильник

Значок	Определение
	Включено FM-радио
	Включен режим «Без звука» (без звука)
	Включен режим «Без звука» (вибрация)
	Звонок установлен в режим вибрации
	Включен Тихий режим (во время вызова)
	Выключен звук (во время вызова)
	Уровень заряда аккумулятора

Подготовка телефона к работе

Сборка и настройка телефона при использовании в первый раз.

Установка SIM-карты и аккумулятора

При подписке на услуги сети сотовой связи вы получаете SIM-карту (Subscriber Identity Module), содержащую PIN-код, список доступных дополнительных услуг и другие сведения.

Чтобы установить SIM-карту и аккумулятор, выполните следующие действия.

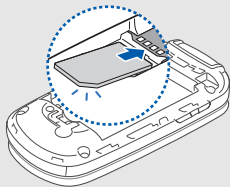
1. Снимите крышку отсека аккумулятора.





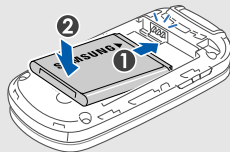
Если телефон включен, нажмите и удерживайте клавишу [📞], чтобы выключить его.

2. Вставьте SIM-карту.

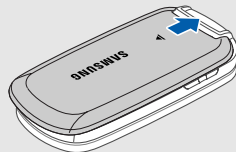


При установке SIM-карта должна быть обращена золотистыми контактами вниз.

3. Вставьте аккумулятор.



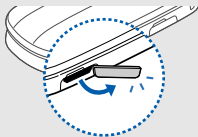
4. Установите крышку отсека аккумулятора на место.



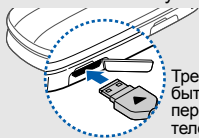
Зарядка аккумулятора

Перед первым использованием телефона необходимо зарядить аккумулятор.

1. Откройте крышку интерфейсного разъема, расположенного на боковой стороне телефона.



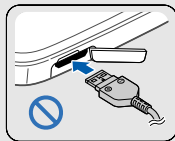
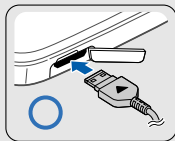
2. Вставьте узкий конец провода зарядного устройства в соответствующий разъем.




Треугольник должен быть направлен на переднюю часть телефона



Неправильное подключение зарядного устройства может вызвать серьезное повреждение телефона. Гарантия не распространяется на повреждения, вызванные неправильным использованием.



3. Вставьте штепсельную вилку зарядного устройства в розетку сети переменного тока.
4. Когда аккумулятор полностью заряжен (значок  больше не двигается), отключите зарядное устройство от розетки.

- Отсоедините зарядное устройство от телефона.
- Закройте крышку интерфейсного разъема.



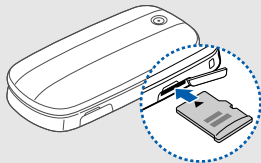
Индикатор разрядки аккумулятора

Когда аккумулятор разрядится, телефон подаст предупредительный звуковой сигнал и покажет сообщение о низком уровне заряда аккумулятора. Значок аккумулятора также примет вид пустого аккумулятора и начнет мигать. Когда уровень заряда становится слишком низким, телефон автоматически выключается. Для непрерывного использования телефона вовремя подзаряжайте аккумулятор.

Установка карты памяти (дополнительно)

Для хранения дополнительных файлов мультимедиа необходимо использовать карту памяти. Телефон может работать с картами памяти microSD™ до 2 ГБ (в зависимости от производителя карт памяти и их типа).

- Откройте крышку разъема карты памяти, расположенного на боковой стороне телефона.
- Вставьте карту памяти этикеткой вверх.



3. Вставьте карту в разъем до полной фиксации.

Чтобы извлечь карту памяти, аккуратно нажмите на нее, пока карта не высвободится из телефона. Выньте карту памяти из разъема.



Использование ОСНОВНЫХ функций

Знакомство с выполнением и использованием основных функций мобильного телефона.

Включение и выключение телефона

Чтобы включить телефон, выполните следующие действия.

1. Откройте телефон.
2. Нажмите и удерживайте клавишу [🔴].
3. Введите PIN-код и нажмите программную клавишу <Да> (если требуется).

Чтобы выключить телефон, повторите шаги 1 и 2.

Переключение в Автономный режим

Переключение телефона в автономный режим для использования функций, не требующих подключения к сети (например, в самолете или в больнице).

Для переключения в Автономный режим нажмите программную клавишу <Меню> → **Настройки** → **Телефон** → **Автономный режим** → **Включено**.



Следуйте всем предупреждениям и указаниям официального персонала там, где использование беспроводных устройств запрещено.

Вызов меню

Чтобы вызвать меню телефона, выполните следующие действия.

1. Нажмите программную клавишу необходимого меню.
2. Используйте клавишу навигации для перехода в меню или к параметру.

3. Нажмите программную клавишу <Выбор>, <Да> или клавишу [ок/ѝ] для выбора выделенного параметра.
4. Нажмите программную клавишу <Назад> для перемещения вверх на один уровень; нажмите клавишу [↶] для возврата в режим ожидания.

Индивидуальная настройка телефона

Получите больше преимуществ от телефона, настроив его в соответствии со своими предпочтениями.

Регулировка громкости звука клавиатуры

В режиме ожидания нажмите клавишу громкости вверх или вниз для регулировки громкости тональных сигналов клавиатуры.

Включение и отключение режима «Без звука»

В режиме ожидания нажмите и удерживайте клавишу [#] для включения или отключения режима «Без звука».

Изменение мелодии звонка

1. В режиме ожидания нажмите программную клавишу <Меню> → **Настройки** → **Звуки** → **Звонок** → **Мелодия**.
2. Выберите категорию → мелодию.
3. Нажмите программную клавишу <Сохран.>.

Выбор фонового рисунка (режим ожидания)

1. В режиме ожидания нажмите программную клавишу <Меню> → **Настройки** → **Дисплей** → **Обои**.

2. Выберите **Обои** → категорию изображения или видео → изображение или видео.
3. Нажмите программную клавишу <Выбор> или <✔> → <Сохран.>.

Выбор цветовой схемы (меню пользователя)

1. В режиме ожидания нажмите программную клавишу <Меню> → **Настройки** → **Дисплей** → **Цветовая схема**.
2. Выберите палитру цветовой схемы.

Настройка быстрого доступа к меню

1. В режиме ожидания нажмите программную клавишу <Меню> → **Настройки** → **Телефон** → **Горячие клавиши**.
2. Выберите клавишу, которая будет использоваться для быстрого доступа.

3. Выберите пункт меню, который требуется назначить данной клавише.



Блокировка телефона

1. В режиме ожидания нажмите программную клавишу **<Меню>** → **Настройки** → **Безопасность** → **Блокировка телефона**.
2. Выберите **Включено**.
3. Введите новый пароль, содержащий от 4 до 8 цифр, и нажмите программную клавишу **<Да>**.
4. Еще раз введите новый пароль и нажмите программную клавишу **<Да>**.



Основные функции вызова

Знакомство с выполнением и ответом на вызовы, а также использование основных функций вызова.

Выполнение вызова

1. В режиме ожидания введите код зоны и телефонный номер.
2. Нажмите клавишу [, чтобы набрать номер.
3. Для завершения вызова нажмите клавишу [].

Ответ на вызов

1. При входящем вызове нажмите клавишу [].
2. Для завершения вызова нажмите клавишу [].

Настройка громкости

Чтобы настроить громкость во время вызова, нажмите клавишу громкости вверх или вниз.

Использование функции громкой связи

1. Чтобы включить функцию громкой связи, нажмите во время вызова [ок*i*] → <Да>.
2. Чтобы переключиться в обычный режим, снова нажмите клавишу [ок*i*].

Использование гарнитуры

При подключении поставляемой с телефоном гарнитуры к интерфейсному разъему можно выполнять вызовы или отвечать на них.

- Для повтора последнего вызова нажмите кнопку гарнитуры, а затем снова нажмите ее и удерживайте.

- Чтобы ответить на вызов, нажмите и удерживайте кнопку гарнитуры.
- Чтобы завершить вызов, нажмите и удерживайте кнопку гарнитуры.

Отправка и просмотр сообщений

Знакомство с функциями отправки и просмотра текстовых (SMS) и мультимедиа (MMS) сообщений.

Отправка SMS

1. В режиме ожидания нажмите программную клавишу <Меню> → **Сообщения** → **Создать** → **SMS**.
2. Введите текст сообщения.
3. Нажмите программную клавишу <Опции> → **Отправить** или **Сохранить и отправить**.

4. Введите номер телефона получателя.
5. Для отправки сообщения нажмите клавишу [ок/↵].

Отправка MMS

1. В режиме ожидания нажмите программную клавишу <Меню> → **Сообщения** → **Создать** → **MMS**.
2. Выберите **Тема**.
3. Введите тему сообщения и нажмите клавишу [ок/↵].
4. Выберите **Картинка или видео** или **Звук**.
5. Добавьте изображение, видео или звук.
6. Выберите **Текст**.
7. Введите текст сообщения и нажмите клавишу [ок/↵].

8. Нажмите программную клавишу <Опции> → **Отправить**.
9. Введите номер телефона или адрес электронной почты.
10. Для отправки сообщения нажмите клавишу [ок/↵].

Ввод текста

При вводе можно изменить режим ввода текста.

- Для переключения между режимами T9 и АБВ или для смены языка ввода нажмите и удерживайте клавишу [✱].
- Для переключения регистра или перехода в режим ввода цифр нажмите клавишу [✱].
- Для переключения в режим ввода символов нажмите и удерживайте клавишу [#].

Введите текст в одном из следующих режимов.

Режим	Назначение
АБВ	Нажимайте соответствующую алфавитно-цифровую клавишу до тех пор, пока необходимый символ не отобразится на экране.
T9	<ol style="list-style-type: none"> 1. Нажмите соответствующие алфавитно-цифровые клавиши для ввода целого слова. 2. Если отображается необходимое слово, нажмите клавишу [#] для ввода пробела. Если не отобразилось необходимое слово, нажмите клавишу [0] для выбора альтернативного слова.
Цифры	Нажмите соответствующую алфавитно-цифровую клавишу для ввода цифры.

Режим	Назначение
Символы	Нажмите соответствующую алфавитно-цифровую клавишу для выбора символа.

Просмотр SMS или MMS сообщений

1. В режиме ожидания нажмите программную клавишу <Меню> → **Сообщения** → **Мои сообщения** → **Входящие**.
2. Выберите SMS или MMS.

Добавление или поиск контактов

Знакомство с основными возможностями Телефонной книги.

Добавление нового контакта

1. В режиме ожидания введите номер телефона и нажмите программную клавишу <Опции>.
2. Выберите **Сохранить** → место сохранения (телефон или SIM) → **Создать контакт**.
3. Выберите тип номера (если требуется).
4. Введите сведения о контакте.
5. Нажмите программную клавишу <Сохран.> для добавления контакта в память.

Поиск контакта

1. В режиме ожидания нажмите программную клавишу <Меню> → **Телефонная книга** → **Контакты**.
Можно также нажать <Контакты> в режиме ожидания.

2. Введите несколько первых букв имени, которое требуется найти.
3. Выберите имя контакта в списке поиска.



После выбора контакта можно выполнить следующие действия.

- Вызвать контакт, нажав [↩]
- Редактировать сведения о контакте, нажав [ок/і]

Основные функции камеры

Знакомство с основными основными функциями съемки и просмотра фотографий и видеоклипов.

Съемка фотографий

1. В режиме ожидания нажмите клавишу [📷] для включения камеры.

2. Направьте камеру на объект съемки и настройте изображение.
3. Чтобы сделать снимок, нажмите клавишу [ок/ⓘ] или [📷].
Фотография будет сохранена автоматически.
4. Нажмите программную клавишу <Назад>, чтобы сделать другую фотографию (шаг 2).

Просмотр фотографий

В режиме ожидания нажмите программную клавишу <Меню> → **Мои файлы** → **Картинки** → **Мои фотографии** → файл с фотографией.

Съемка видеоклипов

1. В режиме ожидания нажмите клавишу [📷] для включения камеры.
2. Нажмите клавишу [1] для перехода в режим записи.

3. Направьте камеру на объект съемки и настройте изображение.
4. Чтобы начать запись, нажмите клавишу [ок/ⓘ] или [📷].
5. Для остановки записи нажмите клавишу [ок/ⓘ] или <🛑>. Видеоклип сохраняется автоматически.
6. Нажмите клавишу <🔄> для записи другого видеоклипа (шаг 3).

Просмотр видеоклипов

В режиме ожидания нажмите программную клавишу <Меню> → **Мои файлы** → **Видео** → **Мои видеоклипы** → видеофайл.

Прослушивание музыки

В этом разделе описывается, как прослушивать музыку с помощью MP3-плеера или FM-радио.

Прослушивание FM-радио

1. Подключите к интерфейсному разъему телефона прилагаемую гарнитуру.
2. В режиме ожидания нажмите программную клавишу **<Меню>** → **Приложения** → **FM-радио**.
3. Чтобы включить радио, нажмите клавишу [ок/**i**].
4. Для выбора радиостанции используйте клавиши [Вверх] и [Вниз].
5. Чтобы выключить радио, нажмите клавишу [ок/**i**].

Создание списка воспроизведения и прослушивание музыкальных файлов

Существуют следующие способы копирования музыкальных файлов в телефон.

- Загрузка с помощью беспроводного подключения к Интернет.
▶ Доступ в Интернет
- Загрузка с компьютера с помощью дополнительной программы Samsung PC Studio. ▶ Руководство пользователя Samsung PC Studio.
- Получение данных по Bluetooth. ▶ стр. 45
- Копирование на карту памяти.

После передачи музыкальных файлов на телефон или карту памяти выполните следующие действия.

1. В режиме ожидания нажмите клавишу [⏻].
2. Нажмите программную клавишу <Опции> → **Добавить музыку** → область памяти.
3. Выберите файл, который необходимо воспроизвести, и нажмите программную клавишу <Добав.>.
4. Чтобы начать воспроизведение, нажмите клавишу [ок/⏸].
5. Управление воспроизведением с помощью следующих клавиш.

Клавиша	Назначение
ок/⏸	Пауза или продолжение воспроизведения

Клавиша	Назначение
Клавиша громкости	Увеличение или уменьшение громкости
Клавиша навигации	<ul style="list-style-type: none"> • Влево. Возврат к предыдущему файлу; прокрутка файла назад (нажмите и удерживайте клавишу) • Вправо. Переход к следующему файлу; прокрутка файла вперед (нажмите и удерживайте клавишу) • Вверх. Открытие списка воспроизведения • Вниз. Остановка воспроизведения

Доступ в Интернет

Данный раздел знакомит с функциями доступа в Интернет и сохранения закладок избранных веб-страниц.

Обзор веб-страниц

1. В режиме ожидания нажмите клавишу [ок/**i**] и выберите пункт **Домашняя страница**.
2. Перемещение по веб-страницам с помощью следующих клавиш.

Клавиша	Назначение
Клавиша навигации	Прокрутка веб-страницы вверх и вниз
ок/ i	Выбор элемента

Клавиша	Назначение
<Назад>	Возврат на предыдущую страницу
<Опции>	Доступ к списку параметров браузера

Создание закладок для избранных веб-страниц

1. В режиме ожидания нажмите программную клавишу <Меню> → **Приложения** → **Браузер** → **Закладки** → <Добав.>.
2. Введите заголовок страницы и адрес (URL).
3. Нажмите программную клавишу <Сохран.>.

Приложение Content Explorer

Встроенное приложение Content Explorer¹ предоставляет вам возможность скачивать на свой телефон популярные мелодии, звуки, картинки, JAVA-игры и использовать дополнительные сервисы, предоставленные Samsung Fun Club.

Чтобы запустить Content Explorer, в режиме ожидания нажмите клавишу [ок/↵] и выберите пункт **Content Explorer**.

Основные разделы²:

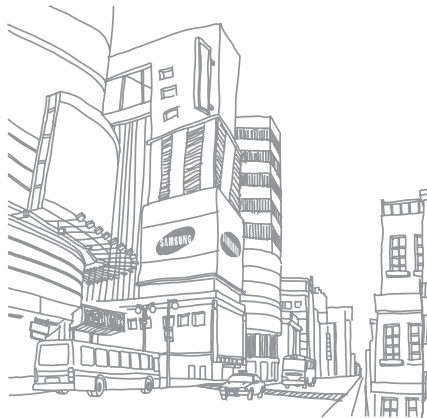
1. Музыка MP3
2. Игры
3. Развлечения
4. Скринсейверы
5. Знакомства

Покупка контента³:

1. Выберите понравившийся элемент (картинку, мелодию, игру и т.п.).
2. Выберите пункт **Скачать** в меню опций.
3. Ознакомьтесь с информацией о платном медиаконтенте и нажмите программную клавишу **Скачать** еще раз.

-
1. Приложение доступно только в Российской Федерации.
 2. Разделы также содержат бесплатные каталоги музыки, игр и картинок.
 3. Перед заказом платного контента, пожалуйста, ознакомьтесь с условиями и ценами в разделе **Условия и цены**. Для этого нажмите клавишу [ок/↵] в главном меню Content Explorer и выберите пункт **Условия и цены**.

4. Ваш заказ будет автоматически доставлен в **Корзину**. Если Content Explorer не запущен, то телефон предложит запустить приложение, чтобы загрузить заказанный элемент.
5. Откройте Корзину, для этого нажмите клавишу [ок/↵] в главном меню Content Explorer и выберите пункт **Корзина**, выберите заказанный элемент для загрузки. Content Explorer сохранит файл в меню **Мои файлы** вашего телефона.



Использование дополнительных функций

Знакомство с дополнительными возможностями и функциями мобильного телефона.

Использование дополнительных функций вызова

Знакомство с дополнительными возможностями телефона для вызовов.

Просмотр и набор пропущенных вызовов

Пропущенные вызовы отображаются на дисплее телефона. Чтобы набрать пропущенный вызов, выполните следующие действия.

1. Нажмите программную клавишу **<Просмотр>**.
2. Выберите пропущенный вызов, который необходимо набрать.
3. Нажмите клавишу [↶] для набора.

Набор последнего исходящего номера

1. В режиме ожидания нажмите клавишу [↶] для отображения списка последних вызовов.
2. Выберите необходимый номер и нажмите клавишу [↶] для набора.

Удержание вызова или извлечение удерживаемого вызова

Нажмите программную клавишу <Удерж.> для перевода вызова в режим удержания или нажмите программную клавишу <Извлечь> для извлечения удерживаемого вызова.

Набор второго номера

Если сеть поддерживает эту функцию, можно набрать второй номер во время вызова.

1. Нажмите программную клавишу <Удерж.>, чтобы перевести текущий вызов в режим ожидания.
2. Введите второй номер для вызова и нажмите клавишу [↶].
3. Нажмите программную клавишу <Перекл.> для переключения между вызовами.
4. Чтобы завершить вызов, находящийся в режиме удержания, нажмите программную клавишу <Опции> → **Завершить удерживаемый**.
5. Чтобы завершить текущий вызов, нажмите клавишу [ⓞ].

Ответ на второй вызов

Если сеть поддерживает эту функцию, можно ответить на второй звонок.

1. Для ответа на второй вызов нажмите клавишу [↶].
Первый вызов будет автоматически переведен в режим удержания.
2. Нажмите программную клавишу <Перекл.> для переключения между вызовами.

Конференц-связь

1. Вызовите первого участника конференц-связи.
2. Во время соединения с первым участником вызовите второго.
Первый участник будет автоматически переведен в режим удержания.

3. Соединившись со вторым участником, нажмите программную клавишу <Опции> → **Объединить**.
4. Повторите шаги 1 и 2 для добавления большего количества участников (при необходимости).
5. Чтобы завершить конференц-связь, нажмите клавишу [⊞].

Международные вызовы

1. В режиме ожидания нажмите и удерживайте клавишу [0], чтобы вставить символ +.
2. Введите необходимый номер (код страны, код зоны и телефонный номер), а затем нажмите клавишу [↶] для набора.

Вызов контакта из телефонной книги

Вы можете вызывать контакты непосредственно из телефонной книги, используя сохраненные контакты. ► стр. 29

1. В режиме ожидания нажмите программную клавишу <Меню> → **Телефонная книга** → **Контакты**.
Можно также нажать <Контакты> в режиме ожидания.
2. Выберите необходимый номер и нажмите клавишу [↶] для набора.

Использование дополнительных функций телефонной книги

Узнайте, как создавать визитки, списки быстрого набора и группы контактов.

Создание визитки

1. В режиме ожидания нажмите программную клавишу <Меню> → **Телефонная книга** → **Моя визитка**.
2. Введите личные данные и нажмите программную клавишу <Сохран.>.



Визитку можно переслать, вложив ее в сообщение, по электронной почте или передать с помощью беспроводной функции Bluetooth.

Назначение номера быстрого набора

1. В режиме ожидания нажмите программную клавишу <Меню> → **Телефонная книга** → **Быстрый набор**.
2. Выберите клавишу (2-9), для которой необходимо назначить контакт, и нажмите клавишу [ок/ѝ].
3. Выберите контакт, который необходимо назначить для этой клавиши.
Контакт будет сохранен для быстрого набора номера.



Теперь этот контакт можно вызвать в режиме ожидания, нажимая и удерживая назначенную клавишу быстрого набора.

Создание группы контактов

Каждой группе контактов можно назначить мелодию и изображение, которое будет отображаться для всех контактов этой группы, а также отправить сообщение целой группе. Для этого необходимо создать группу.

1. В режиме ожидания нажмите программную клавишу <Меню> → **Телефонная книга** → **Группы** → <Опции> → **Создать группу**.
2. Введите имя группы и перейдите вниз.
3. Чтобы установить изображение контакта, нажмите клавишу [ок/ѝ] → категория изображения → изображение → <Выбор>.
4. Чтобы назначить мелодию для группы, выберите и нажмите клавишу [ок/ѝ] → категория мелодии → мелодия.
5. Нажмите программную клавишу <Сохран.>.

Использование дополнительных функций отправки сообщений

Узнайте, как создавать шаблоны и использовать их для создания новых сообщений.

Создание шаблона SMS

1. В режиме ожидания нажмите программную клавишу **<Меню>** → **Сообщения** → **Шаблоны** → **Шаблоны SMS**.
2. Нажмите клавишу [ок/ѝ], чтобы открыть окно нового шаблона.
3. Введите текст и нажмите программную клавишу **<Да>**, чтобы сохранить шаблон.

Создание шаблона MMS

1. Создайте MMS, содержащее тему и необходимое вложение, чтобы использовать его в качестве шаблона.
▶ стр. 27
2. В окне сообщения нажмите программную клавишу **<Опции>** → **Сохранить в** → **Шаблоны**.
Сообщение сохранено как шаблон MMS с заданным именем, например «День рождения».

Вставка текстовых шаблонов в новые сообщения

1. Чтобы создать новое сообщение, нажмите программную клавишу **<Меню>** → **Сообщения** → **Создать** → тип сообщения.

2. Перейдите вниз в текстовое поле и нажмите программную клавишу **<Опции>** → **Вставить** → **Текстовые шаблоны** или **Текстовый шаблон**.
3. Нажмите программную клавишу **<Выбор>**, чтобы вставить шаблон текста в сообщение.

Создание сообщения из шаблона MMS


1. В режиме ожидания нажмите программную клавишу **<Меню>** → **Сообщения** → **Шаблоны** → **Шаблоны MMS**.
2. Перейдите к необходимому шаблону и нажмите программную клавишу **<Опции>** → **Изменить**.
Шаблон будет открыт в качестве нового MMS сообщения.

Дополнительные музыкальные функции

Знакомство с изменением настроек MP3-плеера и сохранение радиостанций.

Изменение параметров MP3-плеера

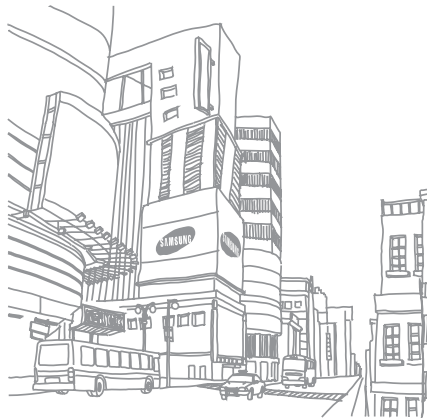
Чтобы настроить параметры воспроизведения и звука MP3-плеера, выполните следующие действия.

1. В режиме ожидания нажмите клавишу [].
2. Нажмите программную клавишу **<Опции>** → **Настройки**.
3. Измените параметры MP3-плеера необходимым образом.
4. Нажмите программную клавишу **<Сохран.>**.

Автоматическое сохранение радиостанций

1. Подключите к интерфейсному разьему телефона прилагаемую гарнитуру.
2. В режиме ожидания нажмите программную клавишу <Меню> → **Приложения** → **FM-радио**.
3. Нажмите программную клавишу <Опции> → **Автонастройка**.

После этого начнется автоматический поиск и сохранение доступных радиостанций.



Прочие функции

В этом разделе вы сможете узнать об использовании инструментов и дополнительных приложений мобильного телефона.

Использование функции беспроводного соединения Bluetooth

Далее описываются сведения о возможности подключения телефона к другим беспроводным устройствам для обмена данными и использования функции громкой связи.

Включение функции беспроводного соединения

1. В режиме ожидания нажмите программную клавишу <Меню> → **Настройки** → **Bluetooth** → **Активация** → **Включено**.
2. Чтобы позволить другим устройствам обнаружить телефон, выберите **Видимость моего телефона** → **Включено**.

Поиск и соединение с устройствами, поддерживающими Bluetooth

1. В режиме ожидания нажмите программную клавишу **<Меню>** → **Настройки** → **Bluetooth** → **Мои устройства** → **Новый поиск**.
2. Выберите устройство и нажмите программную клавишу **<Выбор>**.
3. Введите PIN-код Bluetooth телефона или другого устройства (если устройство его имеет) и нажмите программную клавишу **<Да>**.

Процесс установки соединения будет завершен, когда владелец другого устройства введет тот же код или согласится установить соединение.

Отправка данных с помощью функции беспроводного соединения Bluetooth

1. Выберите файл или элемент одного из приложений телефона, который необходимо отправить.
2. Нажмите программную клавишу **<Опции>** → **Отправить по** → **Bluetooth** (при передаче контактных данных укажите необходимые данные).

Получение данных с помощью функции беспроводного соединения Bluetooth

1. Введите PIN-код для беспроводного устройства Bluetooth и нажмите программную клавишу **<Да>** (при необходимости).

2. Нажмите программную клавишу **<Да>**, чтобы разрешить прием данных с устройства (при необходимости).

Активация и отправка экстренного сообщения

В чрезвычайной ситуации можно отправить экстренное сообщение с просьбой о помощи.

1. В режиме ожидания нажмите программную клавишу **<Меню>** → **Сообщения** → **Экстренные сообщения** → **Настройки отправки**.
2. Нажмите клавишу [Вправо], чтобы включить функцию отправки экстренного сообщения.
3. Перейдите вниз и нажмите клавишу [ок/**i**] для открытия списка получателей.
4. Нажмите клавишу [ок/**i**] для открытия списка контактов.
5. Выберите контакт и нажмите клавишу [ок/**i**].
6. После выбора контактов нажмите программную клавишу **<Выбор>**, чтобы вернуться в список получателей.
7. Нажмите программную клавишу **<Опции>** → **Да**, чтобы сохранить получателей.
8. Перейдите вниз и выберете количество повторов отправки экстренного сообщения.
9. Нажмите программную клавишу **<Сохран.>**.
10. Нажмите программную клавишу **<Да>** для подтверждения.

Для отправки экстренного сообщения необходимо, чтобы телефон был в закрытом состоянии. Нажмите клавишу громкости четыре раза при закрытом телефоне.



После отправки экстренного сообщения функции телефона будут неактивны, для активации нажмите клавишу [☎].

Функция оповещения о смене SIM

При обнаружении телефоном новой SIM-карты функция оповещения о смене SIM-карты автоматически отправляет контактный номер новой SIM-карты двум предварительно заданным получателям. Благодаря этой функции можно найти и вернуть телефон. Чтобы активировать функцию оповещения о смене SIM-карты, выполните следующие действия.

1. В режиме ожидания нажмите программную клавишу <Меню> → **Настройки** → **Безопасность** → **Оповещение о смене SIM**.
2. Введите свой пароль и нажмите программную клавишу <Да>.



При первом включении функции **Оповещение о смене SIM** будет предложено создать, а затем подтвердить пароль.

3. Нажмите клавишу [Вправо], чтобы активировать функцию оповещения о смене SIM.
4. Перейдите вниз и нажмите клавишу [ок/ѝ] для открытия списка получателей.
5. Нажмите программную клавишу <Опции> → **Телефонная книга** для открытия списка контактов.

6. Выберите контакт и нажмите клавишу [ок/ѝ].
7. После выбора контактов нажмите программную клавишу <Выбор> → [ок/ѝ], чтобы вернуться в список получателей.
8. Перейдите вниз и введите имя отправителя.
9. Нажмите программную клавишу <Сохран.> → <Принять>.

Запись и воспроизведение голосовых напоминаний

Узнайте, как работать с диктофоном телефона.

Запись голосового напоминания

1. В режиме ожидания нажмите программную клавишу <Меню> → **Приложения** → **Диктофон**.
2. Чтобы начать запись, нажмите клавишу [ок/ѝ].
3. Произнесите напоминание в микрофон устройства (до 1 часа записи).
4. После завершения нажмите программную клавишу <Стоп>. Напоминание будет сохранено автоматически.

Воспроизведение голосового напоминания

1. На экране диктофона нажмите программную клавишу <Опции> → **Перейти в Голосовые записи**.

2. Выберите файл.
3. Можно управлять воспроизведением с помощью следующих клавиш.

Клавиша	Назначение
ок/ <i>i</i>	Пауза или продолжение воспроизведения
Клавиша громкости	Увеличение или уменьшение громкости
Клавиша навигации	<ul style="list-style-type: none">• Влево. Прокрутка файла назад• Вправо. Прокрутка файла вперед• Вниз. Остановка воспроизведения

Запуск JAVA-игр и приложений

В данном разделе описано использование JAVA-игр и приложений.

1. В режиме ожидания нажмите программную клавишу <Меню> → **Приложения** → **Java-приложения** → **Мои игры**.
2. Выберите игру или приложение из списка и следуйте появляющимся на экране инструкциям.



Игры, доступные для пользователя, могут различаться в зависимости от оператора мобильной связи и страны. Управление и параметры игр могут различаться.

Установка и просмотр мирового времени

В данном разделе описан способ просмотра времени в других странах и городах, а также способ установки отображения мирового времени на экране телефона.

Установка мирового времени

1. В режиме ожидания нажмите программную клавишу **<Меню>** → **Приложения** → **Мировое время**.
2. Нажмите программную клавишу **<Опции>** → **Добавить**.
3. Нажмите клавишу [Вправо] или [Влево] для выбора часового пояса.
4. Чтобы настроить переход на летнее время, нажмите клавишу [ок/ѝ].

5. Нажмите программную клавишу **<Сохран.>** для установки мирового времени.

Добавление мирового времени на дисплей

В режиме отображения двойных часов на дисплее телефона можно просматривать время в двух различных часовых поясах одновременно.

После установки мирового времени выполните следующие действия.

1. В режиме ожидания нажмите программную клавишу **<Меню>** → **Приложения** → **Мировое время**.
2. Перейдите на мировое время, которое необходимо добавить, и нажмите программную клавишу **<Опции>** → **Настройка отображения**.

3. Нажмите клавишу [Вправо] или [Влево] для выбора **Двойные**.
4. Перейдите вниз, а затем нажмите клавишу [Вправо] или [Влево] для выбора стиля двойных часов.
5. Нажмите программную клавишу **<Выбор>**.

Установка и использование будильника

В данном разделе описаны установки сигналов о важных событиях и управление ими.

Установка нового сигнала

1. В режиме ожидания нажмите программную клавишу **<Меню>** → **Приложения** → **Будильник**.

2. Перейдите к неактивному сигналу и нажмите клавишу [ок/**i**].
3. Нажмите клавишу [Вправо] или [Влево] для выбора **Включено**.
4. Перейдите вниз и установите свойства сигнала.
5. Нажмите программную клавишу **<Сохран.>**.



Функция автоматического включения позволяет автоматически включать и активировать сигналы в указанное время при выключенном телефоне.

Остановка сигнала

При включении сигнала выполните следующие действия.

- Нажмите любую клавишу для остановки сигнала без повтора.

- Нажмите программную клавишу **<Подтверд.>** или [ок/ѝ], чтобы остановить сигнал с повтором, или нажмите любую клавишу для остановки сигнала на время повтора.

Отключение сигнала

1. В режиме ожидания нажмите программную клавишу **<Меню>** → **Приложения** → **Будильник**.
2. Перейдите к сигналу, который необходимо отключить, и нажмите клавишу [ок/ѝ].
3. Нажмите клавишу [Вправо] или [Влево] для выбора **Выключено**.
4. Нажмите программную клавишу **<Сохран.>**.

Использование калькулятора

1. В режиме ожидания нажмите программную клавишу **<Меню>** → **Приложения** → **Калькулятор**.
2. С помощью соответствующих клавиш на дисплее калькулятора можно выполнять основные математические операции.

Конвертирование валют и единиц измерений

1. В режиме ожидания нажмите программную клавишу **<Меню>** → **Приложения** → **Конвертер** → тип преобразования.
2. Введите валюту или единицы измерения в соответствующие поля.

Установка таймера обратного отсчета времени

1. В режиме ожидания нажмите программную клавишу <Меню> → **Приложения** → **Таймер**.
2. Нажмите программную клавишу <Задать>.
3. Введите часы или минуты, чтобы начать обратный отсчет, и нажмите программную клавишу <Да>.
4. Чтобы начать или приостановить обратный отсчет, нажмите клавишу [ок/⏏].
5. По истечении времени нажмите программную клавишу <Выход>, чтобы отключить сигнал.

Использование секундомера

1. В режиме ожидания нажмите программную клавишу <Меню> → **Приложения** → **Секундомер**.
2. Нажмите клавишу [ок/⏏], чтобы начать отсчет кругов времени (до 4 одновременно).
3. Нажмите программную клавишу <Сброс>, чтобы сбросить время.

Создание текстового напоминания

1. В режиме ожидания нажмите программную клавишу <Меню> → **Приложения** → **Напоминания**.
2. Нажмите программную клавишу <Опции> → **Создать**.

3. Введите текст напоминания и нажмите клавишу [ок/**z**].

Управление календарем

В данном разделе описано изменение вида календаря и создание событий.

Изменение вида календаря

1. В режиме ожидания нажмите программную клавишу <Меню> → **Календарь**.
2. Нажмите программную клавишу <Опции> → **Вид** → **День** или **Неделя**.

Создание события

1. В режиме ожидания нажмите программную клавишу <Меню> → **Календарь**.
2. Нажмите программную клавишу <Опции> → **Создать** → тип события.

3. Укажите необходимые данные о событии и нажмите программную клавишу <**Сохран.**>.

Функция «Стиль жизни»

В данном разделе описаны различные функции, разработанные специально для женщин.

Подбор духов, соответствующих настроению

1. В режиме ожидания нажмите программную клавишу <Меню> → **Приложения** → **Стиль жизни** → **Подбор духов**.
2. Нажмите программную клавишу <**Создать**>.
3. Введите новое название и выберите предпочтения.

4. Нажмите программную клавишу **<Сохран.>**.

Контроль биоритма

1. В режиме ожидания нажмите программную клавишу **<Меню>** → **Приложения** → **Стиль жизни** → **Биоритм** → **День** или **Месяц**.
2. Введите дату рождения и нажмите программную клавишу **<Да>**.
При необходимости введите день для определения биоритма.
3. Нажмите клавишу [Вправо] или [Влево] для просмотра биоритма в другой день или месяц.

Вычисление идеального соотношения роста и веса

1. В режиме ожидания нажмите программную клавишу **<Меню>** → **Приложения** → **Стиль жизни** → **Соотношение рост/вес**.
2. Нажмите клавишу [Вправо] или [Влево] для выбора пола.
3. Перейдите вниз и введите ваш рост и вес.
4. Нажмите программную клавишу **<Да>**.

Подсчет количества калорий

1. В режиме ожидания нажмите программную клавишу **<Меню>** → **Приложения** → **Стиль жизни** → **Калории**.
2. Выберите дату и нажмите программную клавишу **<Опции>** → **Создать**.

3. Нажмите клавишу [Вправо] или [Влево] для выбора категории.
4. Установите все параметры для выбранного рода занятий.
5. Нажмите программную клавишу **<Сохран.>**.

Отслеживание критических дней

1. В режиме ожидания нажмите программную клавишу **<Меню>** → **Приложения** → **Стиль жизни** → **Мой дневник**.
2. Введите первый и последний день менструального цикла и его приблизительную продолжительность в днях.
3. Нажмите программную клавишу **<Да>**.

4. Нажмите клавишу [Вправо] или [Влево] для просмотра дня овуляции в следующем месяце.

Создание списка покупок

1. В режиме ожидания нажмите программную клавишу **<Меню>** → **Приложения** → **Стиль жизни** → **Список покупок**.
2. Перейдите в корзину для покупок и нажмите программную клавишу **<Опции>** → **Просмотреть**.
3. Нажмите программную клавишу **<Добав.>** и введите данные элемента.
4. Нажмите программную клавишу **<Сохран.>**.
5. Нажмите программную клавишу **<Опции>** → **Добавить**, чтобы добавить больше элементов (если требуется).

Обзор функций меню

Для перехода в режим меню из режима ожидания нажмите программную клавишу <Меню>.

1 Журнал звонков

- 1 Последние
- 2 Пропущенные
- 3 Исходящие
- 4 Входящие
- 5 Удалить все
- 6 Продолжительность
- 7 Стоимость¹

2 Телефонная книга

- 1 Контакты
- 2 Создать контакт
- 3 Группы
- 4 Быстрый набор
- 5 Моя визитка
- 6 Мой номер
- 7 Настройки
- 8 Каталог сервисов¹

3 Приложения

- 1 MP3-плеер
- 2 Стиль жизни
- 3 Диктофон
- 4 Будильник
- 5 FM-радио
- 6 Мировое время
- 7 Браузер
- 8 Java-приложения
- 9 Калькулятор
- 10 Конвертер
- 11 Таймер
- 12 Секундомер
- 13 Напоминания
- 14 SIM-меню¹

4 Google

5 Сообщения

- 1 Создать
- 2 Мои сообщения
- 3 Шаблоны
- 4 Удалить все
- 5 Настройки
- 6 Экстренные сообщения
- 7 Состояние памяти

6 Мои файлы

- 1 Картинки
- 2 Видео
- 3 Музыка
- 4 Звуки
- 5 Другие файлы
- 6 Карта памяти²
- 7 Состояние памяти

7 Календарь

8 Камера

9 Настройки

- 1 Время и дата
- 2 Телефон
- 3 Дисплей
- 4 Звуки
- 5 Подсветка
- 6 Услуги сети
- 7 Bluetooth
- 8 Безопасность
- 9 Соединения
- 10 Сброс настроек

1. Доступно, только если поддерживается SIM-картой.
2. Доступно только в том случае, если в телефоне установлена карта памяти.

Устранение неполадок

В случае неполадок с мобильным телефоном перед обращением в сервисную службу попробуйте выполнить следующие действия.

При включении телефона на его экране могут появиться следующие сообщения:

Текст	Возможное решение проблемы
Вставьте SIM-карту	Убедитесь в правильности установки SIM-карты.
Введите пароль	Если включена блокировка телефона, потребуется ввести пароль, установленный для телефона.

Текст	Возможное решение проблемы
Введите PIN	При первом использовании телефона или при активированной функции проверки PIN-кода необходимо ввести PIN-код, который предоставляется вместе с SIM-картой. Эту функцию можно отключить с помощью меню Проверка PIN .
Введите PUK	Как правило, SIM-карта блокируется после нескольких попыток ввода неправильного PIN-кода. Введите PUK-код, предоставленный оператором мобильной связи.

На телефоне отображается «Нет сети» или «Не выполнено».

- При нахождении в зонах со слабым сигналом или при низком уровне приема сигнала возможна потеря приема. Перейдите в другое место и попробуйте выполнить вызов еще раз.
- Без подписки доступ к некоторым параметрам будет ограничен. Дополнительную информацию можно получить у поставщика услуг.

Номер введен, а вызов не выполняется.

- Убедитесь, что нажата кнопка «Вызов». [↵].
- Убедитесь, что телефон подключен к правильной сети.
- Проверьте, не активирована ли функция запрета вызова для данного номера телефона.

До вас не могут дозвониться.

- Убедитесь, что ваш мобильный телефон включен.
- Убедитесь, что телефон подключен к правильной сети.
- Проверьте, не активирована ли функция запрета вызова для данного номера телефона.

Собеседник вас не слышит.

- Проверьте, не перекрыт ли доступ к встроенному микрофону.
- Убедитесь, что микрофон телефона находится близко.
- При использовании телефонной гарнитуры проверьте правильность соединения.

Телефон издает звуки и мигает значок аккумулятора.

Аккумулятор телефона разряжена. Зарядите или замените батарею.

Низкое качество звука при разговоре.

- Убедитесь, что внутренняя антенна телефона не заблокирована.
- При нахождении в зонах со слабым сигналом или при низком уровне приема сигнала возможна потеря приема. Перейдите в другое место и попробуйте выполнить вызов еще раз.

Выбранный номер из списка контактов не вызывается.

- Убедитесь, что в сведениях о данном контакте хранится правильный номер.
- При необходимости введите и сохраните номер заново.

d

Аккумулятор не заряжается как следует, или телефон иногда выключается.

- Полюса аккумулятора могут быть загрязнены. Протрите контакты чистой, мягкой тканью и попытайтесь зарядить аккумулятор снова.
- Если аккумулятор не заряжается до конца, утилизируйте старый аккумулятор надлежащим образом и замените его новым.

Алфавитный указатель

автономный режим 22

аккумулятор

зарядка, 19

индикатор разрядки

аккумулятора 20

установка, 17

блокировка

см. «Блокировка

телефона»

блокировка телефона 25

браузер

см. «Веб-браузер»

будильники

остановка, 51

отключение, 52

создание, 51

быстрый доступ 24

веб-браузер

добавление закладок, 33

запуск домашней

страницы, 33

видеоклипы

просмотр, 30

съемка, 30

визитки 39

вызовы

выполнение, 25

групповой вызов, 38

дополнительные функции,
36

из телефонной книги, 39

извлечение удерживаемых
вызовов, 37

международные вызовы,
38

набор дополнительных
номеров, 37

набор пропущенных
вызовов, 36

основные функции, 25

ответ на дополнительные
вызовы, 38
ответ, 25
последние исходящие
номера, 37
просмотр пропущенных,
36
режим удержания, 37

гарнитура 26

голосовые напоминания
воспроизведение, 48
запись, 48

громкость
громкость вызова, 26
громкость клавиатуры, 23

инструменты
будильник, 51

календарь, 54
калькулятор, 52
конвертер, 52
секундомер, 53
таймер обратного отсчета
времени, 53

Интернет
см. «Веб-браузер»

календарь
см. «Инструменты»,
«Календарь»

калькулятор
см. «Инструменты»,
«Калькулятор»

карта памяти 20

клавиши быстрого доступа
см. «Быстрый доступ»

конвертер
см. «Инструменты»,
«Конвертер»

контакты
добавление, 29
поиск, 29
создание групп, 40

конференц-связь
см. «Вызовы»,
«Конференц-связь»

мелодия 24

мировое время
настройка двойного
дисплея, 50
создание, 50

- напоминания
 - см. «Текстовые или голосовые напоминания»
- Обои 24
- оповещение о смене SIM 47
- радио
 - см. «FM-радио»
- режим «Без звука» 24
- секундомер
 - см. «Инструменты», «Секундомер»
- сообщения
 - просмотр MMS, 28
 - просмотр SMS, 28
- таймер обратного отсчета времени
 - см. «Инструменты», «Таймер обратного отсчета времени»
- текст
 - ввод, 27
 - создание напоминаний, 53
- тональные сигналы клавиатуры 23
- фотографии
 - просмотр, 30
 - съемка, 29
- цветовая схема 24
- часы
 - см. «Мировое время»
- шаблоны
 - вставка, 41
 - MMS, 41
 - SMS, 41
- Экстренное сообщение 46
- Bluetooth
 - включение, 44
 - отправка данных, 45
 - получение данных, 45
- FM-радио
 - прослушивание, 31
 - сохранение станций, 43
- MP3-плеер
 - настройка, 42
 - прослушивание музыки, 31
- SIM-карта 17

Мобильный телефон**Samsung SGH-L320**

Данный товар **предназначен** для работы в качестве абонентской радиостанции носимой

в стандарте:

GSM-900/1800

Размеры (В/Ш/Г):

89/45.5/23.5 мм

Вес:

91 г.

1 Аккумулятор*:

Стандартный. Li-Ion, 800 mAh
до 250 часов в режиме ожидания,
до 2.5 часов в режиме разговора.

Срок службы товара: 3 года.

Основные потребительские характеристики:

- 3 рабочих диапазона (GSM900/1800/1900).
- Основной TFT ЖК-дисплей 262144 цветов (176x220 пикселей)
- Внешний OLED-дисплей 4 градации (16x176 пикселей)
- 2 мегапиксельная камера с возможностью записи видеороликов.
- Фотоопределитель номера.
- 40-инструментальная полифония звонка.
- MP3-плеер.
- Доступ в интернет (WAP 2.0).
- Мультимедийные сообщения (MMS).
- FM-радио.
- GRPS класс 10, JAVA.
- Органайзер (календарь, список дел, будильник, мировое время, калькулятор).
- Совместимость с V-Card, V-Calendar (MS Outlook).
- Виброзвонок, Автодозвон.
- Телефонная книга 1000 номеров.
- Bluetooth

*время работы аккумулятора зависит от конфигурации сотовой сети, расстояния до базовой станции, типа SIM-карты, рельефа местности и т.п.

ДЕКЛАРАЦИЯ О СООТВЕТСТВИИ

Абонентская радиостанция носимая стандарта GSM 900/1800
SGH-L320 производства фирмы **Samsung Electronics Co., Ltd.**
соответствует

"Правилам применения абонентских станций (абонентских радиостанций)
сетей подвижной радиотелефонной связи стандарта GSM 900/1800"

Дата принятия декларации:	21 августа 2007 г.
Декларация действительна до:	21 августа 2010 г.
Орган, осуществивший регистрацию декларации	Федеральное агентство связи РФ
Регистрационный номер:	Д-МТ-1782 от 30.08.2007

ИНФОРМАЦИЯ О СЕРТИФИКАЦИИ ПРОДУКЦИИ

Абонентская радиостанция носимая стандарта GSM 900/1800
SGH-L320 производства фирмы **Samsung Electronics Co., Ltd.**
сертифицирована органом по сертификации
"Ростест-Москва"

Сертификат соответствия:	РОСС КР.АЯ46.Н43039
Сертификат соответствия выдан:	30/01/2008
Сертификат соответствия действителен до:	29/01/2011
Абонентские радиостанции носимые типа SGH-L320 соответствуют требованиям нормативных документов:	ГОСТ Р 51318.22-99 ГОСТ Р 51318.24-99



Срок службы: 3 года

Изготовитель:

Samsung Electronics Co.Ltd.	Самсунг Электроникс Ко.Лтд.
------------------------------------	------------------------------------

Адрес:

7th Fl., Samsung Main Building,
250, 2-Ka, Taeryung-Ro, Chung-Ku, Seoul, Korea

Корея, Сеул, Самсунг Мейн Билдинг,
250, 2-Ка, Таеунг-Ро, Чунг-Ку



Декларация соответствия (R&TTE)

Компания, **Samsung Electronics**

подтверждает, что данный

мобильный телефон GSM: SGH-L320

к которому относится настоящая декларация, соответствует указанным ниже стандартам и нормативным документам.

Безопасность	EN 60950-1 : 2001+A11:2004
ЭМС	EN 301 489-01 v1.5.1 (11-2004)
	EN 301 489-07 v1.2.1 (08-2002)
	EN 301 489-17 v1.2.1 (08-2002)
SAR	EN 50360 : 2001
	EN 62209-1 : 2006
Сеть	EN 301 511 v9.0.2 (03-2003)
	EN 300 328 v1.6.1 (11-2004)

Настоящим декларируется, что [были проведены все существенные радиотехнические тесты и что] указанное выше изделие соответствует принципиальным требованиям директивы 1999/5/EC.

Процедура подтверждения соответствия, упомянутая в статье 10 и подробно описанная в Приложении [IV] директивы 1999/5/EC, проводилась с привлечением следующих организаций:

BABT, Balfour House, Churchfield Road,
Walton-on-Thames, Surrey, KT12 2TD, UK*
Идентификационный знак: 0168

Техническая документация хранится в:

Samsung Electronics QA Lab.

и предоставляется по запросу.
(Представитель в ЕС)

Samsung Electronics Euro QA Lab.
Blackbushe Business Park, Saxony Way,
Yateley, Hampshire, GU46 6GG, UK*

2007.12.27

Yong-Sang Park / ст. менеджер

(место и дата выпуска) (фамилия и подпись уполномоченного лица)

* Не является адресом сервисного центра Samsung. Адреса и номера телефонов сервисного центра Samsung см. в гарантийной карточке или обращайтесь по месту приобретения телефона.