

Важная информация

▶ Перед началом эксплуатации

Данная электробритва может использоваться как для сухого бритья, так и для влажного бритья с пеной. Бритвой можно пользоваться в душе, после бритья ее необходимо промыть водой. Знак, приведенный ниже, представляет собой символ влажного бритья. Он означает, что ручная часть данного бритвенного станка может использоваться в ванной или в душе.



Попробуйте использовать влажное бритье с применением пены в течение не менее трех недель и вы заметите, насколько лучше вы стали выглядеть. Потребуется некоторое время для того, чтобы привыкнуть к бритве Панасоник для влажного/сухого бритья, поскольку вашей коже и волосам покрову всегда требуется приблизительно один месяц, чтобы привыкнуть к любому новому методу бритья.

▶ Как пользоваться бритвой

Внимание - Сетка - очень тонкая металлическая деталь, которая может быть повреждена при неправильном использовании бритвы. Перед началом бритья убедитесь, что сетка не повреждена. Если она повреждена, бритвой пользоваться нельзя, так как при этом можно порезаться.

▶ Зарядка бритвы

Используйте только электрический провод, адаптер и зарядное устройство, специально разработанные для данной модели. Вставьте адаптер в розетку электрической сети, при этом руки и розетка не должны быть влажными. В процессе эксплуатации и зарядки бритва и зарядное устройство могут нагреваться. Это не является признаком неисправности. Не заряжайте бритву в месте воздействия прямых солнечных лучей, а также возле других источников тепла. При извлечении из розетки питания корпус адаптера необходимо держать в руке. Резко не тяните за шнур питания, так как при этом вы можете повредить его. При повреждении шнура питания обратитесь в авторизованный сервис-центр.

▶ Очистка бритвы

Предупреждение - Перед началом очистки бритвы отсоедините от нее шнур питания, чтобы избежать удара электрическим током. Оба внутренних лезвия должны быть вставлены в бритву. Если вставлено только одно лезвие, можно повредить бритву. При очистке бритвы водой не используйте соленую или горячую воду. Не оставляйте бритву в воде на долгое время. Очистка бритвы выполняется куском мягкой ткани, смоченным в мыльной воде. Не применяйте растворитель, бензин или спирт.

▶ Хранение бритвы

Отсоедините шнур питания. Не перегибайте шнур и не наматывайте его на бритву. Храните бритву в месте, недоступном для детей. Храните данные инструкции по эксплуатации в безопасном месте.

▶ Зарядное устройство с самоочисткой

Не промывайте адаптер или зарядное устройство водой, так как это может повредить их или привести к поражению электрическим током. Не убирайте бритву с зарядного устройства с самоочисткой при использовании бритвы в режиме с циклом "Сушка". В процессе автоматической очистки используется нагреватель, поэтому Вы можете обжечься, так как область вокруг лезвий становится очень горячей. Зарядное устройство должно стоять на ровной и устойчивой поверхности. Несоблюдение этого условия может привести к утечке очищающей жидкости. Немедленно вытрите место попадания жидкости, иначе она может его обесцветить, особенно, если это - кожанная поверхность. Зарядное устройство с самоочисткой очищает внутренние лезвия и сетку. Волоски из других мест бритвы удаляются тряпкой или промываются водой.

СПЕЦИФИКАЦИИ

Источник питания: 100-240 В переменного тока, 50-60 Гц
(Автоматическая настройка под сетевое напряжение)

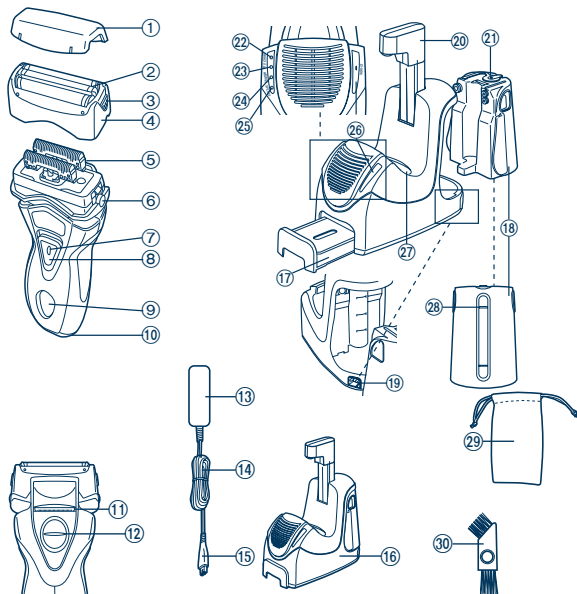
Рабочее напряжение электродвигателя: 2,4 В постоянного тока
Время зарядки: 1 час

Данное устройство предназначено только для домашнего использования.

Уровень шума;

в режиме использования бритвы: 67 (дБ (В) при 1 пВт)
в режиме использования ножниц: 68 (дБ (В) при 1 пВт)

Детали электробритвы




- | | |
|---|--------------------------|
| ① Защитная крышка | ⑧ Выключатель |
| ② Сетка | ⑨ ЖК-дисплей |
| ③ Кнопки для снятия сетки | ⑩ Разъем |
| ④ Бритвенная головка | ⑪ Триммер |
| ⑤ Внутренние лезвия | ⑫ Переключатель триммера |
| ⑥ Кнопки для снятия бритвенной головки | ⑬ Адаптер (RE7-40) |
| ⑦ Кнопка блокировки от случайного включения | ⑭ Шнур электропитания |
| | ⑮ Вилка прибора |

- ⑩ Зарядное устройство с самоочисткой (Далее - "Зарядное устройство".)
- ⑪ Картридж с очищающим средством
- ⑫ Водяной бачок
- ⑬ Разъем для шнура электропитания
- ⑭ Фиксатор
- ⑮ Крышка водяного бачка

- ⑯ Индикатор очистки
- ⑰ Индикатор сушки
- ⑱ Индикатор зарядки
- ⑲ Индикатор состояния
- ⑳ Кнопка выбора режимов
- ㉑ Отделение очистки
- ㉒ Указатель уровня воды
- ㉓ Мягкий чехол
- ㉔ Чистящая щеточка

Условия эксплуатации зарядного устройства с самоочисткой

Рабочая температура:	0-40 °С
Рабочая влажность:	менее 95%

- Эксплуатация зарядного устройства с самоочисткой при температуре за пределами вышеуказанного диапазона может привести к возникновению следующих проблем:
 - увеличению времени зарядки бритвы.
 - прекращению работы зарядного устройства.
 - сокращению времени эксплуатации аккумуляторной батареи. (Только при эксплуатации зарядного устройства в условиях низких температур.) В этом случае индикаторы на ЖК-дисплее будут дважды мигать ежесекундно.
- Если индикатор  не горит, подождите немного, пока он не загорится.
- В зависимости от состояния окружающего воздуха бритва может долго не сохнуть даже при выборе режима с циклом сушки. В этом случае протрите капли воды сухой тканью.

Зарядка с помощью зарядного устройства с самоочисткой

Тщательно вытрите капли воды на поверхности или вокруг зарядного устройства перед началом зарядки.



- 1** Прикрепите картридж с очищающим средством и водяной бачок к зарядному устройству с самоочисткой.

Страница 144

- 2** Вставьте шнур электропитания в разъем.


- 3** Включите адаптер в сеть.

- 4** Поднимите фиксатор вверх до щелчка.

- 5** Снимите защитную крышку и вставьте бритву.

- Выключите бритву перед тем, как поставить ее в зарядное устройство.
- При установке бритвы в зарядном устройстве, убедитесь, что сетка не повреждена и не деформирована.

- 6** Опустите фиксатор до щелчка.

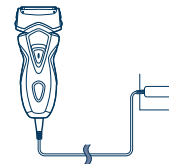
- Индикатор  загорается, и начинается зарядка.
- Когда индикаторы на дисплее начнут мигать, зарядка завершена. (максимум через 1 час)

- Вы можете хранить бритву в зарядном устройстве или, когда оно не используется, напрямую подключить бритву к адаптеру. Избыточная зарядка невозможна.

► Зарядка без зарядного устройства с самоочисткой

Вы можете зарядить бритву и без зарядного устройства.

1. Вставьте шнур питания в бритву.
2. Вставьте адаптер в розетку электрической сети.



ЖК-дисплей

На ЖК-дисплее отображается уровень зарядки аккумулятора от 0 до 100% с интервалами в 20%.

В процессе зарядки:



Индикатор  светится.

После завершения зарядки



Индикаторы однократно мигают ежесекундно.

Через 10 минут после завершения зарядки



Индикаторы однократно мигают каждые две секунды.

Если аккумулятор разрядился



- После того, как загорается индикатор остаточного уровня заряда "0%". Вы можете бриться еще в течение 1 - 2 минут. (Время зависит от условий эксплуатации.)

Появляется индикатор "0%" и  мигает.

- Полного заряда батареи хватает приблизительно на 14 сеансов бритья по 3 минуты.

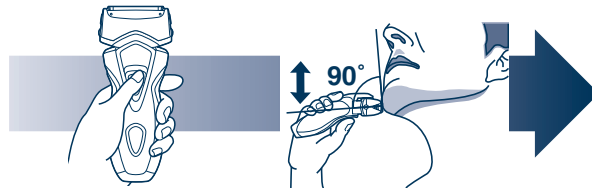
► Использование триммера

Продвиньте переключатель триммера вверх. Удерживая триммер под прямым углом к коже, движениями сверху вниз подравнивайте волосы на висках.



Бритва

Как пользоваться бритвой



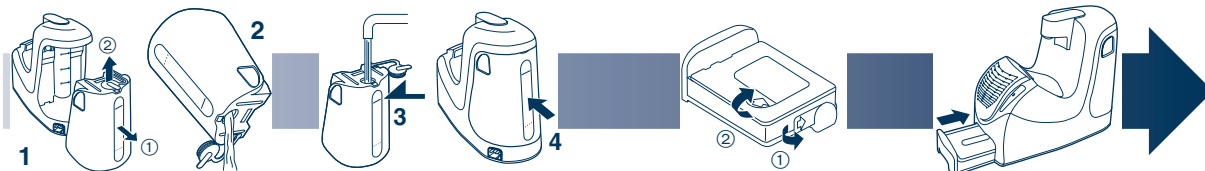
- 1** Нажимая на кнопку-блокиратор на выключателе, передвиньте его вверх.
- 2** В процессе бритья держите бритву, как показано на рисунке выше.

- Начните бритье, слегка надавливая бритвой на кожу лица. Натягивая кожу свободной рукой, перемещайте бритву возвратно-поступательными движениями по направлению роста волос. При привыкании кожи лица к такому способу бритья можно немного увеличить давление бритвы. Чрезмерное давление бритвы не повышает качество бритья.

Очистка с помощью зарядного устройства с самоочисткой

► Подготовка зарядного устройства с самоочисткой

Извлеките бритву и штекер шнура электропитания из зарядного устройства с самоочисткой.



1 Вытащите бак для воды и откройте его крышку.

2 Промойте его от остатков старой очищающей жидкости и ополосните водой.

3 Залейте воду из под крана до верхней точки указателя уровня.

• Не заливайте воду выше верхней точки. Это может привести к утечке очищающей жидкости.

4 Тщательно закройте крышку водяного бачка и поставьте его на место.

5 Удалите наклейку с нового картриджа с очищающей жидкостью. (2 штуки)

• Удерживайте картридж с очищающей жидкостью в горизонтальном положении. (Если картридж наклоняется слишком сильно, может произойти утечка очищающей жидкости.)

6 Вставьте картридж с очищающей жидкостью.

• Заменяйте картридж с очищающей жидкостью, когда загорается индикаторная лампа. Для справки см. следующую таблицу.

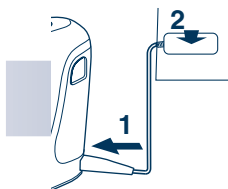
Бритье	Очистка	Повторное использование
1 раз в день	1 раз в день	около 30-40 раз
	1 раз в 3 дня	около 10-15 раз
	1 раз в неделю	около 4-7 раз

Срок годности очищающей жидкости - 6 месяцев со дня открытия картриджа. Если Вы не используете жидкость более 6

месяцев, выбросите картридж вместе с очищающей жидкостью.

- Используйте только специальную очищающую жидкость для зарядного устройства с самоочисткой для бритвенных станков компании Panasonic.
- Замена картриджа и очищающей жидкости в водяном бачке всегда выполняется одновременно. Добавление воды, а также замена только одного картриджа или воды приведет к ухудшению очистки.
- В зарядном устройстве с самоочисткой концентрированная очищающая жидкость картриджа растворяется в воде водяного бачка, образуя очищающую жидкость.

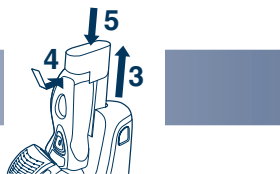
► Чистка бритвы



1 Вставьте шнур питания в разъем.

2 Вставьте адаптер.

• После чистки бритвы мылом или любым другим чистящим средством удалите с нее остатки мыла и воды.

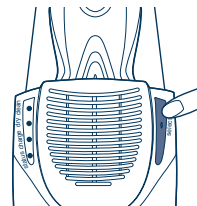


3 Поднимите фиксатор.

4 Снимите защитную крышку и вставьте бритву.

- Выключите бритву перед тем, как поставить ее в зарядное устройство.
- При установке бритвы в зарядное устройство, убедитесь, что сетка не повреждена и не деформирована.

5 Опустите фиксатор.



6 Нажмите [select] для выбора режима работы.

- Каждый раз, когда Вы нажимаете [select] (выбор), происходит смена режимов работы в следующем порядке "Очистка/Сушка/Зарядка"→"Очистка/Сушка"→"Сушка/Зарядка"→"Сушка"→"Зарядка".
- Режимы включаются автоматически через 6 секунд после выбора.
- Порядок смены режимов будет нарушен при отключении бритвы из сети. В этом случае повторите цикл с самого начала.
- Не удаляйте картридж с очищающей жидкостью или водяной бачок, так как это может привести к утечке очищающей жидкости и неисправности устройства.

Режим	Индикаторы выбранного режима			На бритвенном станке ☐	Индикация выполненного цикла						
	На зарядном устройстве				На бритвенном станке ☐	На зарядном устройстве			На бритвенном станке ☐	Требуемое время (для справки)	
	clean	dry	charge			clean	dry	charge			
1 Зарядка	○	○	● *	2 3 4 5	Светится	▶	○	○	○	Мигает	1 час
2 Очистка/Сушка/Зарядка	●	●	●	3	Светится во время зарядки	▶	☀	☀	☀	Мигает	4 часа 30 минут
3 Очистка/Сушка	●	●	○	2	–	▶	☀	☀	○	–	3 часа
4 Сушка/Зарядка	○	●	●	2 3 5	Светится во время зарядки	▶	○	☀	☀	Мигает	4 часа 20 минут
5 Сушка	○	●	○	2 3 4	–	▶	○	☀	○	–	2 часа 50 минут

*Индикатор гаснет через 6 секунд.

►►►► Очистка с помощью зарядного устройства с самоочисткой (продолжение)

- Если при выполняемых режимах "Очистка/Сушка/Зарядка" и "Очистка/Сушка" лампочка индикатора зарядки мигает или горит постоянно, выполните следующие действия:

Индикатор мигает

Правильно установите картридж с очищающей жидкостью и повторите цикл сначала.

Если индикатор гаснет

Продолжайте выполнение цикла.

Индикатор горит

Снимите бритву с зарядного устройства с самоочисткой и убедитесь, что индикатор [clean] погас. (Будьте осторожны, так как лезвия могут быть горячими или влажными.) Проверьте правильность установки водяного бачка: он должен быть надежно закрыт, а зарядное устройство установлено ровно.

После устранения неполадок

Нажмите и удерживайте [select] в течение приблизительно 2 секунд, чтобы индикатор погас, и цикл начался сначала.

При обнаружении неполадок

Необходимо заменить картридж и очищающую жидкость в водяном бачке. Слейте старую очищающую жидкость из бачка и залейте его водой. Замените старый картридж с очищающей жидкостью и запустите цикл сначала.

Когда индикатор гаснет

Продолжайте выполнение цикла.

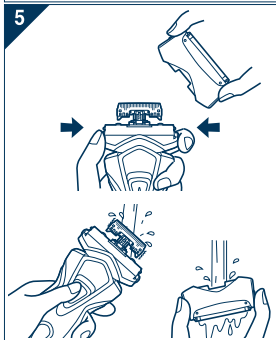
Когда индикатор загорается снова

Обратитесь в авторизованный сервис-центр.

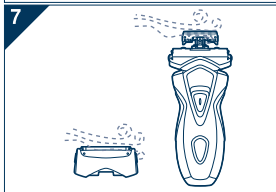
Очистка бритвы без использования зарядного устройства с самоочисткой



1. Отсоедините шнур электропитания от бритвы.
2. Нанесите немного мыла на сетку.
3. Включите бритву и полейте немного воды на сетку.
4. Отключите бритву через 10-20 секунд.



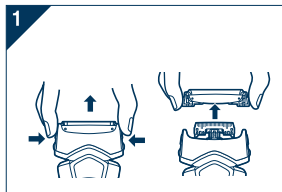
5. Снимите бритвенную головку и промойте ее под струей воды.
6. Вытрите оставшиеся капли воды сухой тканью.
7. Снимите сетку и бритвенную головку, чтобы дать им полностью просохнуть.



Замена сетки и внутренних лезвий

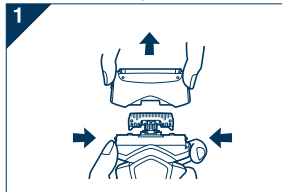
Сетка	Ежегодно
Внутреннее лезвие	Один раз в два года

▶ Замена сетки

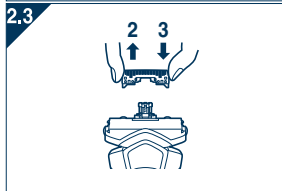


1. Нажмите кнопки и поднимите, как показано на рисунке.
2. Нажимая на сетку, вставляйте ее до щелчка.

▶ Замена внутренних лезвий

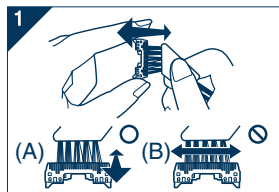


1. Нажмите кнопки и снимите бритвенную головку, как показано на рисунке.
2. Отсоедините внутренние лезвия по одному, как показано на рисунке.
 - Не касайтесь краев (металлических частей) внутренних лезвий, чтобы не порезать руки.



3. Вставляйте новые внутренние лезвия по одному до щелчка, как показано на рисунке.

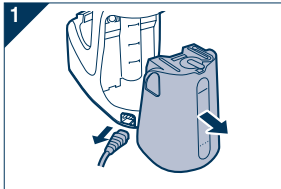
Очистка с помощью щетки



1. Очистка внутренних лезвий выполняется движением короткой щетки в указанном направлении (А). Очистка сетки, корпуса бритвенного станка и триммера выполняется с помощью длинной щетки.
 - Не двигайте короткой щеткой в направлении (В), так как это может повредить внутренние лезвия и уменьшить их остроту.
 - Не пользуйтесь короткой щеткой для очистки сетки.

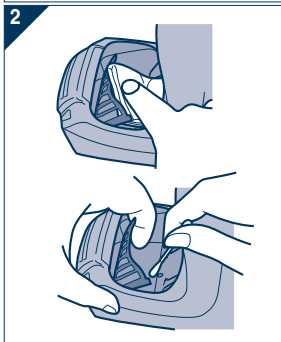
Очистка зарядного устройства

К дну отделения очистки зарядного устройства могут прилипнуть волосы. Указания по его очистке приведены ниже. Рекомендуется выполнять эту процедуру одновременно с заменой картриджа.



1. Убедитесь, что водяной бачок и сетевой шнур отсоединены от зарядного устройства с самоочисткой.

- Будьте осторожны, чтобы не пролить очищающую жидкость.

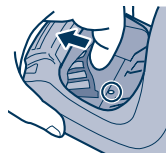


2. Осторожно удалите волосы с внутренней части отделения очистки смоченной в воде тканью или салфеткой.

- Очистите уголки и выступающие части смоченной в воде ватной палочкой.

- Не нажимайте слишком сильно на резиновый протектор лезвий на дне отделения очистки. Она может оторваться. Необходимо просто приподнять ее при чистке.
- Внимание - Не заливайте водой зарядное устройство. Зарядное устройство с самоочисткой нельзя промывать водой. При промывании зарядного устройства вода может попасть внутрь и повредить устройство.

► Когда вода не вытекает из отделения очистки



Возможно, волосы засорили слив отделения очистки зарядного устройства.

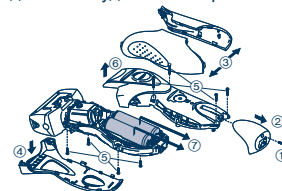
В этом случае чистить или сушить бритву нельзя.

Протолкните волосы в сливное отверстие с помощью зубочистки и т.п.

Извлечение встроенных аккумуляторов

Перед утилизацией бритвенного станка удалите из него аккумуляторные батареи. Пожалуйста, проследите за тем, чтобы утилизация батарей была выполнена в официальном пункте приема при наличии такового. Не разбирайте и не заменяйте аккумуляторные батареи самостоятельно для последующего использования бритвы. Это может привести к возгоранию или поражению электрическим током. Замените батареи в авторизованном сервис-центре.

- Отключите шнур электропитания от бритвы при удалении батарей.
- Выполните шаги с ① по ⑦, приподнимите и удалите батареи.



Рекомендации по охране окружающей среды и переработке отходов

В данной бритве используются никель-металлогидридные аккумуляторы.

Пожалуйста, проследите за тем, чтобы утилизация батареи была выполнена в официальном пункте приема при наличии такового в Вашей стране.

Установленный производителем в порядке п. 2 ст. 5 Федерального Закона РФ “О защите прав потребителей” срок службы для данного изделия равен 7 годам с даты производства при условии, что изделие используется в строгом соответствии с настоящей инструкцией по эксплуатации и применимыми техническими стандартами.



Сделано в Китае

Этот прибор предназначен только для домашнего использования.

Панасоник Электрик Воркс Ванбао (Гуанчжоу) Ко.,Лтд.

Русский