

## Замечания по технике безопасности



**ВНИМАНИЕ**  
ОПАСНОСТЬ ПОРАЖЕНИЯ  
ЭЛЕКТРИЧЕСКИМ ТОКОМ  
НЕ ОТКРЫВАТЬ



**ВНИМАНИЕ:** ЧТОБЫ УМЕНЬШИТЬ ОПАСНОСТЬ ПОРАЖЕНИЯ ЭЛЕКТРИЧЕСКИМ ТОКОМ, НЕ СНИМАЙТЕ КРЫШКУ (ИЛИ ЗАДНЮЮ ПАНЕЛЬ). ВНУТРИ БЛОКА НЕТ ЧАСТЕЙ, ОБСЛУЖИВАЕМЫХ ПОЛЬЗОВАТЕЛЕМ. ДЛЯ ВЫПОЛНЕНИЯ РЕМОНТА И ОБСЛУЖИВАНИЯ ОБРАТИТЕСЬ К КВАЛИФИЦИРОВАННЫМ СПЕЦИАЛИСТАМ.



Стрелка в виде вспышки молнии внутри равностороннего треугольника предупреждает пользователя о присутствии опасного неизолированного напряжения внутри корпуса изделия, которое может иметь амплитуду, представляющую для человека опасность поражения электрическим током.



Восклицательный знак внутри равностороннего треугольника предупреждает пользователя о важных указаниях по эксплуатации и обслуживанию (уходу), содержащихся в руководстве, поставляемом с прибором.



Всегда управляйте автомобилем, соблюдая осторожность. Во время езды за рулем не отвлекайтесь и всегда будьте готовы к любым дорожным условиям. За рулем нельзя заниматься изменением установок или функций. Перед выполнением таких действий остановите автомобиль.



Нельзя пользоваться магнитолой продолжительное время при слишком высоких или слишком низких температурах (от -10 до +60 °C)



Во избежание удара электрическим током не снимайте крышку или заднюю панель изделия. Внутри нет частей, пригодных для ремонта пользователем. При необходимости ремонта обратитесь в сервисный центр.



Во избежание возникновения пожара или удара электрическим током не допускайте попадания на изделие капель или брызг воды, дождевых капель или жидкостей.



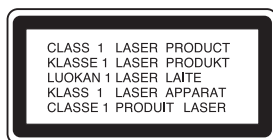
Из-за повышенной температуры поверхности корпуса работающего устройства включайте его только после установки на автомобиль.

**ВНИМАНИЕ:** Это устройство использует лазерную систему.

Чтобы гарантировать правильное использование данного изделия, тщательно изучите руководство пользователя и сохраните его для обращения в будущем. Если необходимо выполнить техническое обслуживание устройства, обратитесь в официальный сервисный центр (см. процедуру обслуживания).

Использование органов управления, настроек, а также выполнение процедур, отличных от описанных в данном руководстве, может привести к опасному облучению.

Чтобы избежать прямого воздействия лазерного луча, не пытайтесь открывать корпус. При открытом корпусе возможно видимое лазерное излучение.





- При воспроизведении дефектного или грязного диска звук может пропадать.
- Берите диск за внутренние и внешние края.
- Не прикасайтесь к поверхности диска, на которой нет маркировки.



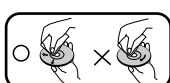
Не приклеивайте на поверхность бумагу, ленту и т. д.



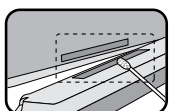
Не подвергайте диск воздействию прямого солнечного света или чрезмерному нагреву.



В данном устройстве не могут использоваться диски диаметром 8 см (можно использовать только диски диаметром 12 см)



- Очищайте диск перед воспроизведением. Протирайте диск от центра к краям с помощью протирочной ткани.
- Никогда не используйте для очистки диска растворители, такие как бензин или спирт.



Периодически протирайте контакты, расположенные на обратной стороне панели управления, хлопчатобумажной тканью, смоченной спиртом.

Раздел, в заголовке которого присутствует один из следующих символов, применим только к диску, обозначенному данным символом.

 Аудио CD  MP3 файлы  WMA файлы

#### Ограничения на диски с файлами MP3/WMA:

1. Частота- 8 - 48 кГц (MP3), 22.05 - 48 кГц (WMA).
2. Битрейт- от 8 до 320 кбит/с (включая режим переменной скорости передачи данных)(MP3), 32 -320 кГц (WMA).
3. Диск CD-R/CD-RW должен иметь файловую систему стандарта ISO 9660.
4. MP3/WMA файлы, записанные при помощи программного обеспечения, которое не создает файловую систему, например, «Digest-CD» и т.п., не будут воспроизводиться данным плеером. Мы рекомендуем использовать для записи программу «Easy-CD Creator», которая создает файловую систему ISO9660.

Следует иметь в виду, что перед загрузкой файлов MP3/WMA и музыки из сети Интернет необходимо получить разрешение правообладателя. Наша компания не имеет права давать такое разрешение. За разрешением следует обращаться к владельцу авторских прав на данное музыкальное произведение.



#### Утилизация старого оборудования

1. Символ на устройстве, изображающий перечеркнутое мусорное ведро на колесах, означает, что на изделие распространяется Директива 2002/96/ЕС.
2. Электрические и электронные устройства должны утилизироваться не вместе с бытовым мусором, а через специальные места, указанные правительственными или местными органами власти.
3. Правильная утилизация старого оборудования поможет предотвратить потенциально вредное воздействие на окружающую среду и здоровье человека.
4. Для получения более подробных сведений о старом оборудовании обратитесь в администрацию города, службу, занимающуюся утилизацией или в магазин, где был приобретен продукт.

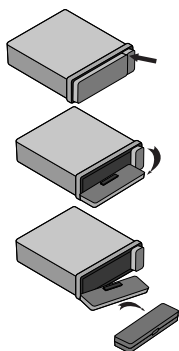


Данный продукт произведен в соответствии с требованиями директивы 2005/83/ЕЕС(ANNEX I , 3.2.9), 72/245/ЕЕС и 2006/95/ЕС.

## Оглавление

Замечания по технике безопасности	1-2
Оглавление	3
Перед началом использования	3
Панель управления	4
Пульт дистанционного управления	4-5
Установка	5
Схема подключения	6-7
Основные операции	8-11
Прослушивание радио	11
Использование системы радиоданных (RDS)	12
Прослушивание дисков форматов CD/MP3/WMA	13-14
Действие USB	15
Устранение возможных неисправностей	16
Технические характеристики	16

## Перед началом использования



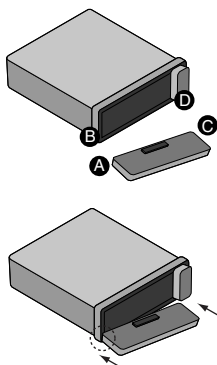
### Отделение панели управления

Когда вы покидаете автомобиль, вы можете снять панель управления. При снятии или установке панели управления будьте осторожны, не повредите контакты на обратной стороне панели управления и держателе панели.

1. Чтобы отцепить панель управления, нажмите кнопку “▲”.
2. Сдвиньте панель управления влево
3. Извлеките панель управления из устройства.
4. Поместите снятую панель управления в защитный футляр.

### Съемная панель управления

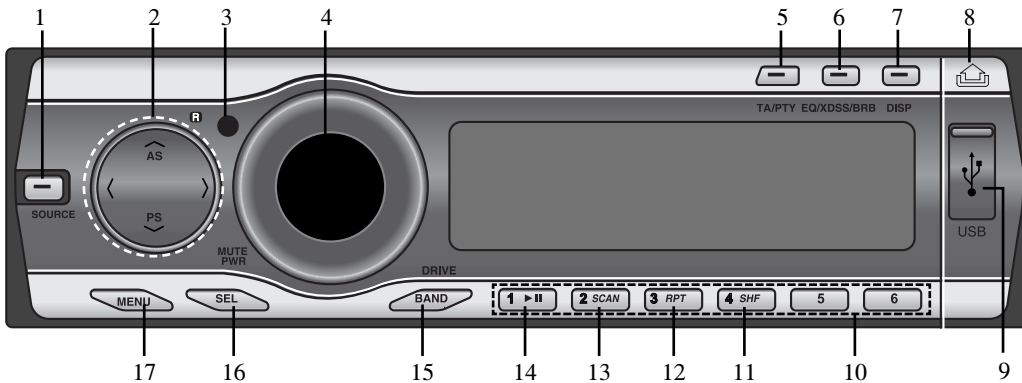
1. Прикрепите часть **A** панели управления к части **B** устройства.
2. Подсоедините часть **C** панели управления к части **D** прибора, при этом надавливая на панель управления слева.
3. Закройте переднюю панель.



### ⚠ Осторожно

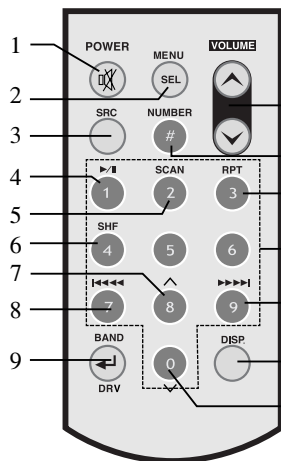
- При снятии или установке панели управления не нажимайте на дисплей или клавиши управления.
- Если панель управления установлена неправильно клавиши управления могут не срабатывать. В таком случае, слегка нажмите на панель управления.
- Не оставляйте панель управления в местах, подверженных воздействию высокой температуры или прямых солнечных лучей.
- Не роняйте панель управления и не подвергайте ее каким-либо иным сильным ударам.
- Не допускайте контакта с поверхностью панели управления таких летучих веществ, как бензин, растворитель или инсектициды.
- Не пытайтесь разбирать панель управления.

## Панель управления



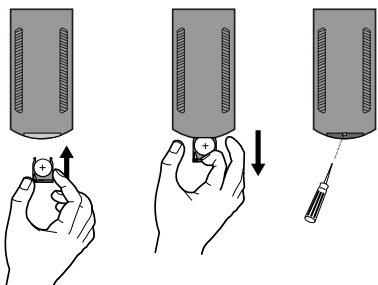
- |  |  |  |
|--|--|--|
| <p>1 [SOURCE]</p> <p>2 • Пропустить / Поиск &lt;/&gt;</p> <p>• ПОИСК / НАСТРОЙКА РАДИОСТАНЦИИ &lt;/&gt;</p> <p>• АВТОМАТИЧЕСКОЕ СОХРАНЕНИЕ [A/AS]</p> <p>• ЗАДАННОЕ СКАНИРОВАНИЕ [V/PS]</p> <p>• НА 10 КОМПОЗИЦИЙ ВПЕРЕД / НАЗАД A/V</p> <p><b>MP3 WMA</b></p> <p>• НА УРОВЕНЬ ВЫШЕ / НИЖЕ A/V <b>MP3 WMA</b></p> <p>3 ДАТЧИК ДИСТАНЦИОННОГО УПРАВЛЕНИЯ</p> <p>4 • ГРОМКОСТЬ</p> | <p>5 • [MUTE] (ВЫКЛЮЧЕНИЕ ЗВУКА)</p> <p>• КНОПКА ВКЛЮЧЕНИЯ ПИТАНИЯ [PWR]</p> <p>5 • ДОРОЖНЫЕ СООБЩЕНИЯ [TA]</p> <p>• ТИП СТАНЦИИ [PTY]</p> <p>6 • ЭКВАЛАЙЗЕР [EQ]</p> <p>• Высокодинамическая аудиосистема [XDSS]</p> <p>• Генератор реверберации низких частот (Bass Reverb Blaster [BRB])</p> <p>7 Клавиша переключения дисплея [DISP]</p> <p>8 Выпустить / Извлечь </p> | <p>9 Гнездо для подключения кабеля USB</p> <p>10 Кнопки предварительно установленных станций [1-6]</p> <p>11 ВОСПРОИЗВЕДЕНИЕ В ПРОИЗВОЛЬНОМ ПОРЯДКЕ [SHF]</p> <p>12 ПОВТОР [RPT]</p> <p>13 ОДНОВРЕМЕННОЕ СКАНИРОВАНИЕ [SCAN]</p> <p>14 ВОСПРОИЗВЕДЕНИЕ / ПАУЗА ►/  </p> <p>15 • [BAND] (ДИАПАЗОН)</p> <p>• ПРИВОД [DRIVE]</p> <p>16 ВЫБОР [SEL]</p> <p>17 [MENU]</p> |
|--|--|--|

## Пульт дистанционного управления



- |   |   |
|---|---|
| <p>1 КНОПКА ВКЛЮЧЕНИЯ ПИТАНИЯ [POWER] / БЛОКИРОВКА ЗВУКА </p> <p>2 Выбрать [MENU/SEL]</p> <p>3 ВЫБОР ИСТОЧНИКА [SRC]</p> <p>4 ВОСПРОИЗВЕДЕНИЕ / ПАУЗА ►/  </p> <p>5 ОДНОВРЕМЕННОЕ СКАНИРОВАНИЕ [SCAN]</p> <p>6 ВОСПРОИЗВЕДЕНИЕ В ПРОИЗВОЛЬНОМ ПОРЯДКЕ [SHF]</p> <p>7 • НА 10 КОМПОЗИЦИЙ ВПЕРЕД <b>MP3 WMA</b></p> <p>• НА УРОВЕНЬ ВЫШЕ <b>A</b></p> <p><b>MP3 WMA</b></p> <p>8 • ПРОПУСТИТЬ / ИСКАТЬ КОМПОЗИЦИЮ НА КОМПАКТ-ДИСКЕ </p> | <p>9 • [BAND] (ДИАПАЗОН)</p> <p>• ПРИВОД [DRV]</p> <p>10 ГРОМКОСТЬ БОЛЬШЕ  / МЕНЬШЕ </p> <p>11 НОМЕР [#]</p> <p>12 ПОВТОР [RPT]</p> <p>13 НОМЕР [0-9]</p> <p>14 • ПРОПУСТИТЬ / ИСКАТЬ КОМПОЗИЦИЮ НА КОМПАКТ-ДИСКЕ </p> <p>• ПОИСК / НАСТРОЙКА </p> <p>15 РЕЖИМ ОТОБРАЖЕНИЯ [DISP.]</p> <p>16 • НА 10 КОМПОЗИЦИЙ НАЗАД <b>MP3 WMA</b></p> <p>• НА ОДИН УРОВЕНЬ ВНИЗ <b>V</b></p> <p><b>MP3 WMA</b></p> |
|---|---|

## Установка элемента питания



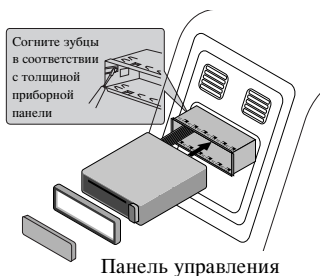
- 1 Снять держатель батареи с помощью острого предмета, например, шариковой ручки.
- 2 Установите элемент питания в лоток.
- 3 Установите лоток в первоначальное положение.

### Примечания

- Используйте только литиевый элемент питания CR2025 (3V).
- Если пульт дистанционного управления долгое время не используется, вынимайте элемент питания.
- Не подзаряжайте, не разбирайте, не нагревайте и не сжигайте элемент питания.
- Не обращайтесь с элементом питания с помощью металлических инструментов.
- Не храните элемент питания вместе с металлическими материалами.

## Установка

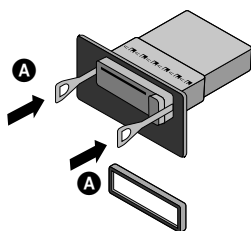
### Базовая установка



Перед началом установки обязательно переведите ключ зажигания в положение «выключено» и отключите клемму аккумулятора автомобиля, чтобы предотвратить короткое замыкание.

- 1 Извлеките приемник.
- 2 Произведите необходимые подключения.
- 3 Вставьте установочную муфту.
- 4 Установите прибор в установочную муфту.

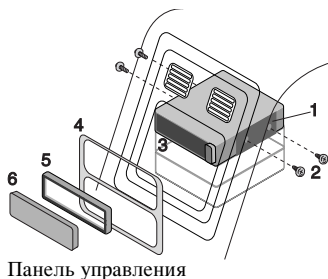
### Демонтаж установленного приемника



Если в приборной панели уже есть монтажный кожух для приемника, его следует удалить.

- 1 Снимите заднюю опору с прибора.
- 2 Снимите переднюю панель и декоративное кольцо с прибора.
- 3 Вставьте рычаг **A** в отверстие сбоку прибора. Выполните такую же операцию на другой стороне и потяните прибора на себя из установочной муфты.

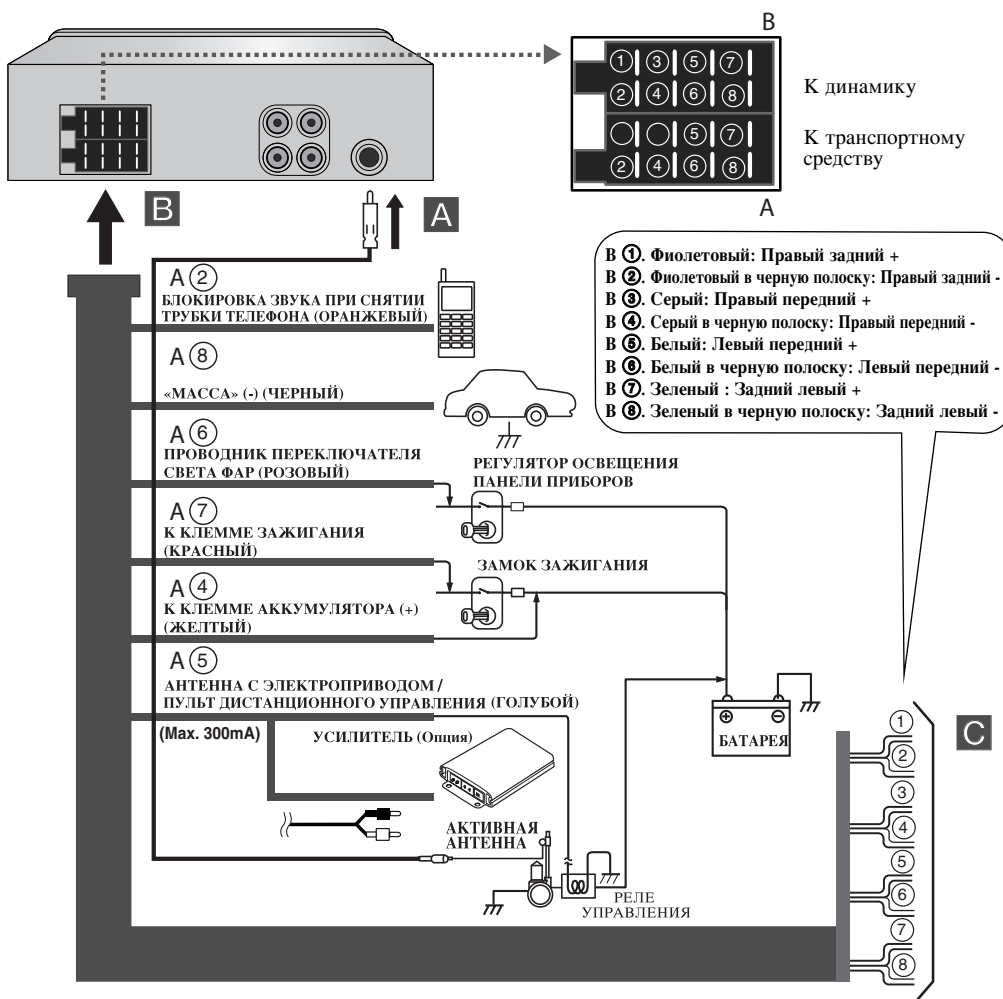
### Установка приемника в шасси ISO-DIN



- 1 Задвиньте прибор в раму ISO-DIN.
- 2 Завинтите винты, снятые со старого прибора.
- 3 Вставьте прибор и раму в проем на приборной панели.
- 4 Установите приборную панель или переходную пластину.
- 5 Установите декоративное кольцо на прибор.
- 6 Вставьте панель управления в устройство.

## Схема подключения

Перед подключением удостоверьтесь, что переключатель зажигания находится в положении «выключено» и отключите клемму аккумулятора, чтобы предотвратить короткое замыкание.



### Внимание

Распайка разъемов может отличаться в зависимости от производителя автомобиля, даже если используются коннекторы ISO.

Перед подключением автомобильной стереосистемы мы рекомендуем проверить электропроводку автомобиля. Пожалуйста, обратите особое внимание на контакт 5, где неправильное соединение может повредить автомобиль или радио.

Обратите особое внимание при установке системы в автомобили моделей VW/Audi/ Skoda/Seat 1998 года выпуска и позднее, т. к. у них может быть 12 В на контакте 5, а также модели Ford 1997 г. в. и позднее, имеющие соединительный кабель ISO, при неправильном подсоединении которого возможно повреждение микрокомпьютеров автомобиля.

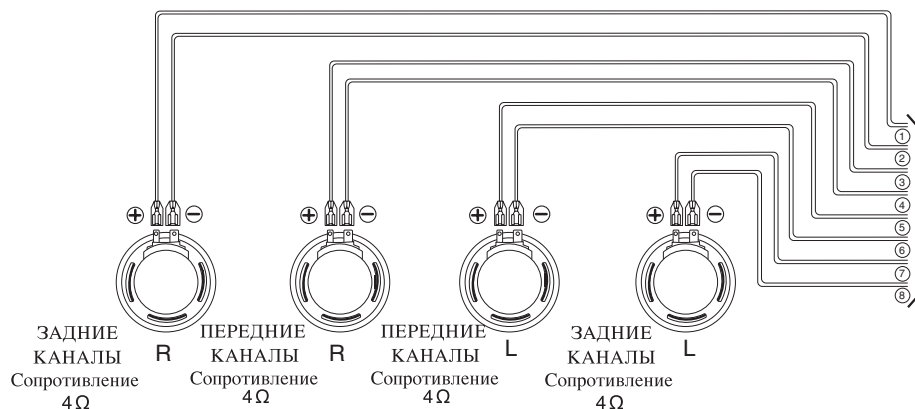
Использование адаптеров коннекторов ISO, имеющихся в продаже, может облегчить установку.

### **А** Подсоединение к автомобилю

### **В** К электропроводке автомобиля в соответствии с цветами проводов

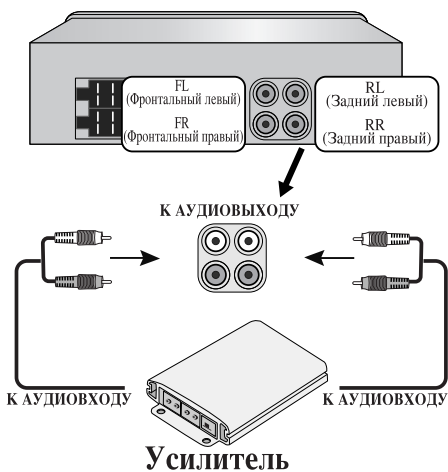
- **ЧЕРНЫЙ** : Данный кабель предназначен для заземления.
- **ОРАНЖЕВЫЙ** : кабель для подключения к телефонной линии.
- **РОЗОВЫЙ** : Данный провод предназначен для подключения линии регулятора света.
- **КРАСНЫЙ** : Данный провод предназначен для подключения к клемме, с которой подается питание, когда переключатель зажигания установлен в положение «АСС» (электропитание дополнительного оборудования).
- **ЖЕЛТЫЙ** : Данный провод предназначен для подключения дублирующей (резервной) клеммы, на которой питание всегда присутствует.
- **ГОЛУБОЙ** : этот провод предназначен для соединения с активной антенной.
- **ГОЛУБОЙ/БЕЛЫЙ** : Данный кабель подключается к усилителю мощности (дистанционный).

### **С** Соединения акустической системы



### **Подключение к внешнему оборудованию (дополнительно)**

Подключите разъем **AUDIO OUTPUT** (аудиовыход) данного прибора к разьему **AUDIO INPUT** (аудиовход) усилителя.



## Основные операции

### Включение устройства

Нажмите кнопку **MUTE/PWR (POWER/ ⏻)** пульта дистанционного управления) или любую другую кнопку.

#### 🔍 Примечания

Также устройство включается при вставке диска в щель дископриемника.

### Выключение устройства

Нажмите и удерживайте клавишу **MUTE/PWR (POWER/ ⏻)** на пульте дистанционного управления).

### Установка диска

- 1 Нажмите кнопку **▶**, чтобы открыть переднюю панель.
- 2 Прибор загрузит диск, и воспроизведение начнется автоматически.

### Извлечение диска

Нажмите кнопку **▶**, чтобы открыть переднюю панель.

Диск автоматически извлекается из загрузочной прорези.

При извлечении диска нажатием кнопки **▶** в ходе воспроизведения он автоматически будет загружен обратно спустя 10 секунд, если только не удалять его из устройства.

### Проверка времени

Повторно нажимайте кнопку **SOURCE (ИСТОЧНИК)** для выбора источника.

Индикаторы загораются в следующем порядке. TUNER → CD → USB → TUNER...

#### 🔍 Примечания

Если источник не готов, вы не можете его выбрать.

### Регулировка уровня громкости

Чтобы отрегулировать уровень громкости звука, вращайте кнопку **MUTE/PWR** (нажимайте кнопку **VOLUME ▲ ▼** пульта дистанционного управления).

#### 🔍 Примечания

При отключении в память устройства автоматически заносится текущий уровень громкости. Всякий раз при включении устройство будет работать на уровне громкости, занесенным в память.

### Отключение звука

- 1 Нажмите кнопку **MUTE/PWR (POWER/ ⏻)** пульта дистанционного управления), чтобы включить блокировку звука.
- 2 Для отмены нажмите эту клавишу еще раз.

### Проверка времени

Нажатием кнопки **DISP** вы можете включить отображение часов (кнопки **DISP**. пульта дистанционного управления).

### Изменение общих установок

- 1 Нажмите кнопку **MENU** (нажмите и удерживайте клавишу **MENU/SEL** на пульте дистанционного управления), чтобы на дисплее появился один из пунктов меню.
- 2 Нажмите клавишу **MENU (MENU/SEL)** на пульте дистанционного управления), чтобы осуществлять перемещение по меню.  
AF ON → REG ON → TA ALARM → PI SOUND → DEMO ON → BEEP 2ND
- 3 Поверните ручку **MUTE/PWR** по часовой стрелке или против часовой стрелки, чтобы выбрать одну из установок, перечисленных ниже.  
(Нажмите клавишу **VOLUME ▲ ▼** на пульте дистанционного управления).
- 4 Чтобы закончить выбор установок, нажмите и удерживайте клавишу **MENU (MENU/SEL)** на пульте дистанционного управления).



- **AF (Альтернативная частота) ON / OFF (ВКЛ./ВЫКЛ.)**  
 При ухудшении качества приема тюнер автоматически переходит на другую станцию сети, качество сигнала которой лучше, при помощи кодов PI и AF.  
**AF ON (AF ВКЛ.) :**  
 куда бы вы ни ехали, можно продолжать слушать ту же радиостанцию без помех.  
**AF OFF (AF ВЫКЛ.) :**  
 Отображается только название станции. В случае низкого уровня сигнала переключение на альтернативную станцию не происходит.
- **REG (Регион) ON / OFF**  
**REG ON :**  
 Прибор переключается на другую станцию той же сети, передающую такую же программу, когда уровень сигнала текущей станции становится слабым.  
**REG OFF :**  
 Прибор переключается на другую станцию той же сети, когда уровень сигнала текущей станции становится слабым. (В этом режиме передаваемая программа может отличаться от принимаемой в данный момент).
- **TA (Объявление о состоянии дорожного движения) ALARM / SEEK (ПРЕДУПРЕДИТЬ / ИСКАТЬ)**  
**TA ALARM (ТА ПРЕДУПРЕДИТЬ) :**  
 Когда вновь настроенная станция не принимает информации о дорожной ситуации в течение 5, подается двойной звуковой сигнал.  
**TA SEEK (ТА ИСКАТЬ) :**  
 Когда вновь настроенная станция не принимает информации о дорожной ситуации в течение 5 секунд, приемник переходит на следующую станцию, имеющую такой же PI, что и последняя, но принимающая информацию о дорожной ситуации.
- **PI (Распознавание программными средствами) SOUND / MUTE (ЗВУК / ПРИГЛУШИТЬ)**  
**PI SOUND (PI ЗВУК) :**  
 Если периодически слышится звук станции с другим PI, приемник отключает этот звук через 1 секунду.  
**PI MUTE (PI ПРИГЛУШИТЬ) :**  
 Если звук станции с другим PI слышен с перерывами, то приемник немедленно приглушит звук.
- **DEMO ON / OFF (ДЕМОНСТРАЦИЯ ВКЛ./ВЫКЛ.)**  
 При прослушивании источника вы можете изменить исходную информацию, выводимую на дисплей, на наименование сведений (наименование функции, наименование EQ и т.д.).  
**DEMO ON (ДЕМОНСТРАЦИЯ ВКЛ.)**  
 На дисплей выводится наименование при прослушивании источника.  
**DEMO OFF (ДЕМОНСТРАЦИЯ ВЫКЛ.)**  
 Отменяет эту функцию.
- **BEEP 2ND / ALL**  
 Установка звука, подаваемого при каждом нажатии кнопки.  
**BEEP 2ND**  
 Звук подается только при длительном нажатии кнопку (1 сек).  
**BEEP ALL**  
 Звук подается при нажатии любой кнопки.

## Использование эквалайзера (EQ)

Повторно нажимайте кнопку **EQ/XDSS/BRB**. Каждое нажатие переключает режим в следующем порядке.

Pop → Classic → Rock → Jazz → Vocal → Salsa → Samba → User1 → User2 → Off

- Pop (поп-музыка): Настройка качества воспроизведения музыки в стиле ритм-энд-блюз, соул и кантри.
- Classic (классическая музыка): Настройка качества воспроизведения оркестровой музыки.
- Rock (рок): Настройка для воспроизведения хард-рока и хеви-метал рока.
- Jazz (джаз): Приятная чувственная музыка.
- Vocal (вокальная музыка): Абсолютный реализм с высоким качеством звучания.
- Salsa (сальса): Воспроизведение акустической музыки в стиле сальса.
- Samba (самба): Воспроизведение акустической музыки в стиле самба.
- User1 (пользовательская настройка 1): При помощи пользовательского меню настройте необходимый уровень звука.
- User2 (пользовательская настройка 2): При помощи пользовательского меню настройте необходимый уровень звука.

Можно регулировать уровень звука по вашему желанию. После выбора режима **ПОЛЬЗОВАТЕЛЯ** и установки уровня звука он автоматически запоминается для текущего режима **ПОЛЬЗОВАТЕЛЯ**. См. "Регулировка уровня звука" на стр. 10.

## Регулировка уровня звука

- 1 Выбор нужного параметра для регулировки (звук, эквалайзер, баланс и акустический баланс) производится последовательным нажатием клавиши **SEL** (или клавиши **MENU/SEL** (меню/выбор) на пульте дистанционного управления. Индикаторы настроек отображаются на дисплее в следующем порядке.  
VOL → BAS → MID → TRB → BAL → FAD
- 2 Чтобы отрегулировать качество звука, вращайте кнопку **MUTE/PWR** (нажимайте кнопку **VOLUME** ^ ∨ пульта дистанционного управления).

Индикация	Поворот вправо	Поворот влево
<b>VOL</b>	Увеличить громкость.	Уменьшить громкость.
<b>BAS</b>	Увеличить уровень низких частот.	Уменьшить уровень низких частот.
<b>MID</b>	Повышение уровня средних частот.	Снижение уровня средних частот.
<b>TRB</b>	Увеличить уровень высоких частот.	Уменьшить уровень низких частот.
<b>BAL</b>	Уменьшить громкость левых динамиков.	Уменьшить громкость правых динамиков.
<b>FAD</b>	Уменьшить громкость передних динамиков.	Уменьшить громкость задних динамиков.

## Примечания

Если функции EQ, BRB или XDSS+ установлены в положение "Off" (Выкл.), вы можете отрегулировать установки уровня громкости (BAS, MID, TRB).

## XDSS+ (система улучшения динамики звука)

- 1 Нажмите и удерживайте клавишу **EQ/XDSS/BRB**.
- 2 Каждый раз, когда вы нажимаете и удерживаете эту клавишу, режимы меняются следующим образом.  
XDSS+ → BRB (TBB → 3D → SBB)  
XDSS+ : улучшение звучания высоких, низких частот.

## BRB (Генератор реверберации низких частот)

- 1 Нажмите и удерживайте клавишу **EQ/XDSS/BRB**.
- 2 Каждый раз, когда вы нажимаете и удерживаете эту клавишу, режим меняется.
- 3 Нажмите несколько раз клавишу **EQ/XDSS/BRB**, чтобы выбрать суб-BRB.
  - **TBB** (Генератор сверхнизких частот): улучшает звучание низких частот и делает звучание более эффективным.
  - **3D** (Генератор 3D высоких частот (3D-TremD Blaster)): располагает звуковые эффекты в трехмерном пространстве в режиме реального времени.
  - **SBB** (Генератор усиления звукового поля): обеспечивает предельно широкий стереоэффект и улучшает звучание низкочастотных басов.

## Прослушивание радио

### Прослушивание радиостанций

- 1 Нажмите клавишу **SOURCE (ИСТОЧНИК)**, чтобы выбрать приемник.
- 2 Нажмите кнопку **DRIVE/BAND** несколько раз, чтобы выбрать диапазон. Индикатор высветится в следующем порядке. FM1 → FM2 → FM3 → MW(AM)
- 3 **Auto Seek (Автоматический поиск)**: Нажмите клавишу **</> (1◀◀ ◀◀/▶▶ ▶▶1** на пульте дистанционного управления). После приема сигнала от радиостанции поиск прекращается.  
**Manual Seek (Ручной поиск)**: Нажмите и удерживайте клавишу **</> (1◀◀ ◀◀/▶▶ ▶▶1** на пульте дистанционного управления) до тех пор, пока на экране не появится сообщение «РУЧНОЙ» («MANUAL»), а затем нажмите ее еще раз. Частоты будут постепенно возрастать или уменьшаться.

### Сохранение и повторный вызов частот радиопередач

Вы можете легко сохранять до 6 радиостанций для последующего выбора нажатием кнопки.

- 1 Нажмите кнопку **DRIVE/BAND** для выбора нужного диапазона.
- 2 Выберите нужную частоту.
- 3 Нажмите одну из клавиш быстрого набора от 1 до 6 и держите нажатой, пока не раздастся звуковой сигнал. Нажатая цифра начнет мигать, а затем будет гореть постоянно. Частота выбранной радиостанции будет записана в память.
- 4 Повторите шаги 1 до 3, чтобы записать другие станции.  
В следующий раз, нажмите ту же клавишу выбора и из памяти будет извлечена частота соответствующей радиостанции.

#### **Примечание**

- В памяти можно сохранить до 18 FM станции по 6 в каждом FM диапазоне и 6 станций в диапазоне MW(AM).
- При сохранении станции на одном из шести номеров, на котором уже сохранена станция того же диапазона, частота ранее сохраненной радиостанции будет автоматически удалена из памяти.

### Автоматический поиск с сохранением в памяти

Эта функция позволяет Вам автоматически сопоставлять шесть наиболее интенсивных по сигналу радиопередач кнопкам.

- 1 Нажмите клавишу **▲/AS**, пока на экране не появится сообщение «Автоматическое сохранение» («AUTO STORE»). При этом под номерами от 1 до 6 будут сохранены частоты вещания в порядке убывания силы сигнала.
- 2 Чтобы отменить автоматическую настройку, нажмите кнопку **▲/AS**.

### Чтобы найти предварительно сохраненную станцию

Нажмите клавишу **▼/PS**. Появятся все сохраненные радиостанции. Для отмены нажмите **▼/PS**.

### Чтобы настроить предварительно сохраненную станцию

Нажмите клавишу **DRIVE/BAND**, чтобы выбрать желаемый диапазон и нажмите одну из клавиш от 1 до 6 для записи в память.

Будут показаны станции, занесенные в память с номерами от 1 до 6 и будет принят сигнал от станции занесенной в память.

## Использование системы радиоданных (RDS)

### Опции отображения радиоданных

В нормальном режиме работы на дисплее отображается название станции. Повторным нажатием кнопки **DISP** можно выбрать один из следующих типов отображаемых данных:

СТ → FREQUENCY → PTY → RT → PS

- **СТ** (автоматическая корректировка времени)
- **PTY** (распознавание типа станции)
- **RT** (прием радиотекста)
- **PS** (название станции)
- **PI** (идентификация станции)
- **AF** (альтернативные частоты для текущей станции)
- **TR** (прием дорожной информации)
- **TA** (прием сообщений о пробках на дорогах)

### Функция PTY (Тип программы)

При помощи следующей процедуры можно выбрать станции с определенным типом вещания.

- 1 Нажмите и удерживайте клавишу **TA/PTY**, чтобы выбрать тип программы.
- 2 После этого, для выбора каждого режима несколько раз нажмите и удерживайте клавишу **TA/PTY**.

Music group → Speech group → Search off

- 3 Нажмите одну из клавиш памяти от 1 до 6.

После каждого нажатия этой кнопки режим дисплея меняется в следующем порядке:

№	Музыкальные	№	Разговорные
1.	POP M, ROCK M (поп-музыка, рок-музыка),	1.	News, Affairs, Info (новости, новости бизнеса, информация)
2.	Easy M, Light M. (легкая музыка)	2.	Sport, Educate, Drama (спорт, образование, драма)
3.	Classics, Other M (классическая музыка, музыка других жанров)	3.	Culture, Science, Varied (культура, наука, разное)
4.	Jazz, Country (джаз, кантри)	4.	Weather, Finance, Children (погода, финансы, детские программы)
5.	Nation M, Oldies (национальная музыка, старые мелодии)	5.	Social, Religion, Phone In (социальные, религиозные и интерактивные программы)
6.	Folk M (народная музыка)	6.	Travel, Leisure, Document (путешествия, досуг, документальные программы)

### Примечание

Радиоданные передаются только станциями, вещающими в диапазоне FM.

### Функция TA (Объявление о состоянии дорожного движения)

Функция TA позволяет прибору на время переключаться с текущего источника (другой станции FM, компакт-диска или других подключенных компонентов) на прием сообщений о ситуации на дорогах.

Для включения или выключения функции TA используется кнопка **TA/PTY**.

#### • TA ON (ТА ВКЛ.)

Программы дорожной информации и сообщений можно автоматически принимать при помощи функций TR/TA.

#### • TA OFF (ТА ОТКЛ.)

Прием программ дорожной информации и сообщений при помощи функций TR/TA отключен.

## Прослушивание дисков форматов CD/MP3/WMA

### Воспроизведение Audio CD и MP3/WMA дисков

Устройство может воспроизводить записи формата MP3/WMA на дисках CD-ROM, CD-R или CD-RW. Перед воспроизведением записей MP3/WMA прочтите примечания по записям MP3/WMA на странице 2.

При переключении источника звука воспроизведение компакт-диска также останавливается (при этом диск не извлекается). При следующем выборе «CD» в качестве источника воспроизведение диска начнется с того места, где оно было ранее прервано.

- Для воспроизведения нужного файла нажмите кнопку **NUMBER (#)**, затем введите номер трека с помощью кнопок с цифрами **0-9**.

### Пауза

- 1 Во время воспроизведения нажмите кнопку **▶/||**.
- 2 Чтобы вернуться в режим воспроизведения, нажмите кнопку **▶/||** еще раз.

### Переход к следующему треку/файлу форматов

Для перехода к следующему треку/файлу нажмите кратко кнопку **>** (кнопку **▶▶ ▶▶▶** на пульте дистанционного управления).

### Переход к предыдущему треку/файлу форматов

Нажмите кратко кнопку **<** (кнопку **◀◀ ◀◀** на пульте дистанционного управления) в течение первых 3 секунд с момента воспроизведения.

### Возврат к началу текущего трека/файла форматов

Нажмите кратко кнопку **<** (кнопку **◀◀ ◀◀** на пульте дистанционного управления) после первых 4 секунд с момента воспроизведения.

### Поиск на компакт-диске

Во время воспроизведения нажмите и удерживайте кнопку **</>** (кнопку **◀◀ ◀◀/▶▶ ▶▶▶** на пульте дистанционного управления) в течение 1 секунды, а затем отпустите в нужной точке.

### Одновременный поиск

Воспроизводятся первые 10 секунд каждой дорожки/файла (**SCAN**), записанных на диске, или каждого файла в выбранной папке (**■ SCAN**).

- 1 Нажмите кнопку **SCAN** (ПОИСК).
  - В окне дисплея появляется символ **■ SCAN** **MP3** **WMA** (или **SCAN** **CD**).
  - Во время воспроизведения нажмите и удерживайте в течение 2 секунд кнопку **SCAN**.
  - На экране дисплея отображается сообщение «**SCAN**». **MP3** **WMA**
- 2 Нажмите кнопку **SCAN** еще раз.
  - С окна дисплея исчезают символы **SCAN** или **■ SCAN** и отменяется исходное сканирование (intro scan).

### Повторное воспроизведение композиций

Последовательно воспроизводятся записанные на диске выбранные дорожки/файлы (1 **RPT**) или папка (**■ RPT**).

- 1 Во время воспроизведения нажмите кнопку **RPT**.
  - На экране дисплея отображается сообщение «**1 RPT**». **CD** **MP3** **WMA**
- 2 Во время воспроизведения нажмите и удерживайте в течение 2 секунд кнопку **RPT**.
  - На экране дисплея отображается сообщение «**■ RPT**» **MP3** **WMA**
- 3 Нажмите кнопку **RPT** еще раз.
  - **1 RPT** или **■ RPT** исчезает с экрана и режим повтора отменяется.

## Перебор

В произвольном порядке воспроизводятся записанные на диске дорожки/файлы (**SHF**) или выбранная папка (■ **SHF**).

- 1 Во время воспроизведения нажмите кнопку **SHF**.
  - В окне дисплея появляется символ ■ **SHF** **MP3** **WMA** (или **SHF** **CD**).
  - Во время воспроизведения нажмите и удерживайте в течение 2 секунд кнопку **SHF**.
  - На экране дисплея отображается сообщение «**SHF**». **MP3** **WMA**
- 2 Еще раз нажмите кнопку **SHF**.
  - Символы **SHF** или ■ **SHF** исчезают из окна дисплея и воспроизведение в произвольном порядке прекращается.

### 🔗 Примечание

При нажатии кнопки < (I◀◀ ◀◀ кнопки пульта дистанционного воспроизведения) во время воспроизведения в произвольном режиме вы не сможете вернуться к предыдущей композиции.

## CD TEXT [КОМПАКТ-ДИСК С ТЕКСТОМ]/ID3 TAG [ID 3-тег]

**CD** **MP3** **WMA**

При воспроизведении диска, содержащего информацию, вы можете просмотреть информацию CD TEXT/ID3 TAG.

В CD TEXT записана информация о диске (название диска, исполнитель и название дорожке). В ID3 TAG записана информация о файле (название альбома, имя исполнителя, название песни).

В WMA Content записана информация о файле (название песни, имя исполнителя).

При отсутствии сведений на экране появляется сообщение «NO TEXT» (текстовая информация отсутствует).

Последовательно нажимайте **DISP** при воспроизведении файла MP3/WMA/CD TEXT.

## Быстро перейти к конкретной дорожке (клавиши +10/-10) **MP3** **WMA**

(Если файлы находятся вне папки или в одной папке).

Нажмите клавишу **Λ/AS** (**Λ** на пульте дистанционного управления), чтобы перейти к следующим 10 дорожкам, и нажмите клавишу **∇/PS** (**∇** на пульте дистанционного управления), чтобы перейти к предыдущим 10 дорожкам.

## Чтобы перейти к следующей или предыдущей папке **MP3** **WMA**

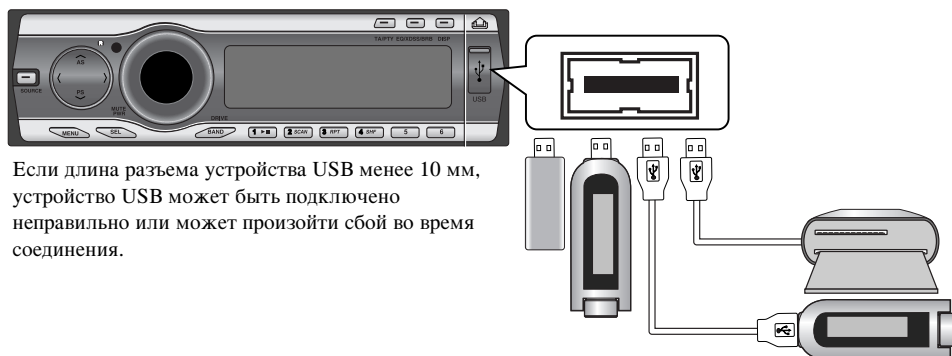
(Если файлы записаны в более чем две папки).

Нажмите клавишу **Λ/AS** (**Λ** на пульте дистанционного управления), чтобы перейти к следующей папке, и нажмите клавишу **∇/PS** (**∇** на пульте дистанционного управления), чтобы перейти к предыдущей папке.

### 🔗 Примечание

Отображение времени на дисплее во время воспроизведения файла с переменной скоростью передачи данных (VBR) может меняться и отличаться от реального времени воспроизведения (во время воспроизведения файла одновременно отображаются реальное время воспроизведения и время файла с переменной скоростью воспроизведения).

## Действие USB



Если длина разъема устройства USB менее 10 мм, устройство USB может быть подключено неправильно или может произойти сбой во время соединения.

### Воспроизведение файлов с USB-устройства

- 1 Подсоедините один конец кабеля к разъему USB-носителя, а другой - к разъему USB вашего аппарата.
- 2 После того, как на дисплее появится символ «USB CHECK», воспроизведение начинается автоматически.

#### ✦ Примечание

Воспроизведение файлов, записанных на USB-устройстве, осуществляется так же, как и записанных на диск.

### Переход к другому ДРАЙВЕРУ

При подключении данного прибора к Устройству для чтения нескольких дисков (Multi reader), нажмите клавишу **DRIVE/BAND**, чтобы перейти к следующему носителю.

(Нажмите кнопку **BAND/DRV** на пульте дистанционного управления).

При каждом нажатии изменяется порядок приводов.

#### ✦ Примечание

- Не отключайте MP3-плеер и не извлекайте карту памяти при воспроизведении файлов с USB-устройства.
- Максимальное количество файлов - 999.
- Максимальное количество папок - 255.
- После форматирования обязательно сохраните файл на карте памяти.
- MP3-плееры, для которых требуется установка драйвера, не поддерживаются.
- Данный прибор поддерживает формат FAT (2 байт/сектор).
- Работа с хабом USB не поддерживается. Во время подключения к хабу USB в окне дисплея появится надпись "USB CHECKING/USB ERROR1".
- Некоторые карты памяти могут быть нераспознаны.
- Не поддерживаются USB-устройства, для которых требуется установка драйверов (картридеры, карты памяти USB, MP3-плееры).
- Если подсоединенное устройство не поддерживается, на экране отобразится надпись "USB ERROR1" или "USB ERROR2".
- Не выдерживает увеличение напряжения переменного тока. (Максимальный ток – приблизительно 500 мА).
- Не поддерживает устройства USB, работающие по технологии OTG.

## Устранение возможных неисправностей

**Sy** : Признак / **Ca** : Причина  
**Co** : Коррекция

### **Sy** Электропитание не включается. / Устройство не работает.

**Ca** Выводы и разъем неправильно соединены.

**Co** Убедитесь в том, что все соединения установлены надлежащим образом.

**Ca** Предохранитель перегорел.

**Co** Проверьте, не сгорел ли предохранитель; если да, то замените его.

Убедитесь в том, что установлен надлежащий предохранитель нужного типа.

**Ca** Шумовые и другие факторы приводят к некорректной работе встроенного микропроцессора.

**Co** Выключите и включите устройство.

### **Sy** Воспроизведение невозможно.

**Ca** Поверхность диска загрязнена.

**Co** Очистите диск.

**Ca** Тип загруженного диска не подходит для воспроизведения с помощью устройства.

**Co** Убедитесь в надлежащем типе диска.

### **Sy** Не слышно звука. / Уровень громкости не повышается.

**Ca** Кабели подсоединены неправильно.

**Co** Подсоедините кабели должным образом.

### **Sy** Нет изображения.

**Ca** Низкий уровень громкости.

**Co** Настройте уровень громкости.

### **Sy** Пропуск аудиофайлов.

**Ca** Данное устройство ненадежно закреплено.

**Co** Надежно закрепите устройство.

### **Sy** Устройство работает некорректным образом даже при нажатии соответствующих кнопок пульта дистанционного управления.

**Ca** Низкий заряд элемента питания.

**Co** Загрузите новый элемент питания.

## Технические характеристики

### ОБЩИЕ

Выходная мощность . . . . . 50 Вт x 4 канала (макс.)  
Источник питания . . . . . 12 В пост. тока  
Сопротивление динамиков . . . . . 4 Ом  
Полярность заземления . . . . . отрицательная  
Размеры (Ш x В x Г) . . . . . 180 x 51 x 171 мм (без передней панели)  
Вес нетто (прибл.) . . . . . 1.5 кг

### РАЗДЕЛ CD

Диапазон воспроизводимых частот . . . . . 20 Гц-20 кГц  
Отношение «сигнал-шум» . . . . . 85 дБ  
Искажения . . . . . 0.05 %  
Разделение каналов (1 кГц) . . . . . 60 дБ

### РАЗДЕЛ РАДИО

FM  
Частотная характеристика . . . . . 65-74, 87.5-107.9 или 87.5-108 МГц  
Отношение «сигнал-шум» . . . . . 53 дБ  
Искажения . . . . . 0.7 %  
Чувствительность . . . . . 12 дБмкВ  
AM (MW)  
Частотная характеристика . . . . . 520-1720 или 522-1620 кГц  
Отношение «сигнал-шум» . . . . . 45 дБ  
Искажения . . . . . 1.0 %  
Чувствительность . . . . . 28 дБмкВ

### Интерфейс USB

Версия . . . . . USB 1.1