

BRAUN

Series 3



380

370

360

Type 5736

Type 5738

Type 5739

www.braun.com/register

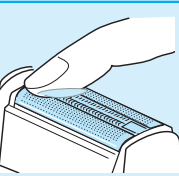
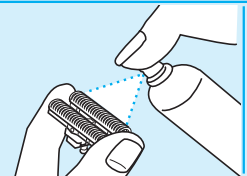
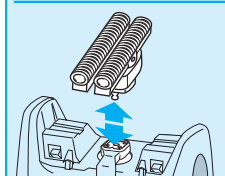
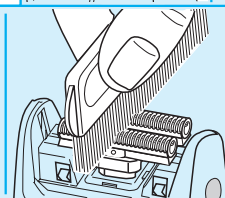
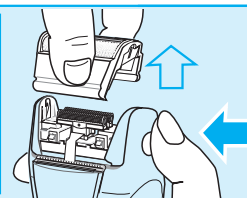
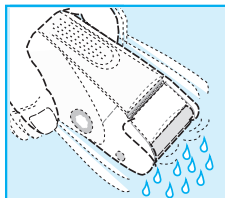
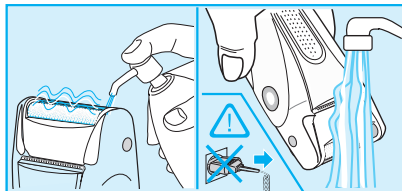
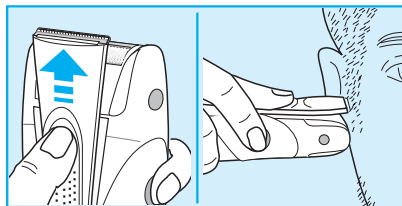
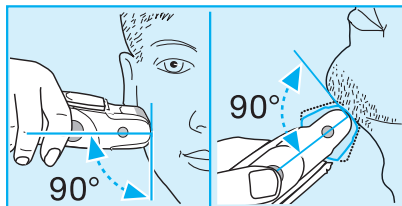
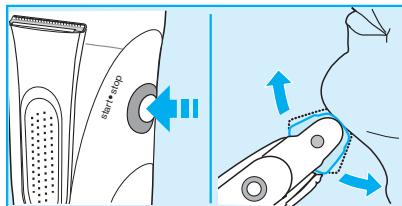


Braun Infolines

English	4, 6
Français	7, 9
Polski	10, 12
Český	13, 15
Slovenský	16, 18
Magyar	19, 21
Hrvatski	22, 24
Slovenski	25, 27
Türkçe	28
Русский	30, 32
Українська	34, 36
عربي	40, 37

GB	0800 783 70 10
IRL	1 800 509 448
F	0 810 309 780
B	0 800 14 592
PL	0 801 127 286 0 801 1 BRAUN
CZ	221 804 335
TR	0 212 473 75 85
RUS	+7 495 258 62 70
UA	+38 044 428 65 05
HK	852-25249377 (Audio Supplies Company Ltd.)

Braun GmbH
Frankfurter Straße 145
61476 Kronberg/Germany



Русский

Наши изделия созданы в соответствии с высочайшими стандартами качества, функциональности и дизайна. Мы надеемся, что Вы будете довольны своей новой бритвой от фирмы Braun.

Предупреждение

Ваша бритва комплектуется шнуром с вмонтированным безопасным блоком питания сверхнизкого напряжения. Во избежание поражения электрическим током запрещается заменять или модифицировать любые части бритвенной системы.

Описание

- 1 Бреющая сетка
- 2 Режущий блок
- 3 Кнопки съема бреющей сетки
- 4 Переключатель включить-выключить («start/stop»)
- 5 Триммер для длинных волос
- 6 Индикатор зарядки аккумулятора (зеленый)
- 7 Индикатор низкого уровня зарядки аккумулятора (красный) (только в моделях 380 и 370)
- 8 Индикатор замены сетки и режущего блока
- 9 Кнопка сброса
- 10 Шнур питания
- 11 Исключительно в модели 380: устройство подзарядки

Зарядка бритвы

Оптимальный диапазон температуры воздуха для зарядки бритвы от 15 °C до 35 °C.

- С помощью шнура питания подключите бритву/устройство подзарядки к электросети.
- Бритва должна быть выключена. При первой зарядке бритвы процесс подзарядки занимает 4 часа.
- После полной зарядки бритвы используйте ее до полной разрядки. Затем вновь произведите полную зарядку бритвы (1 час).

- Полной зарядки аккумулятора хватает на 50 минут работы бритвы без подключения к электросети в зависимости от густоты щетины.
- Максимальной емкости аккумулятор бритвы достигнет только после нескольких циклов зарядки/разрядки.
- Если бритва полностью разряжена, вы можете использовать ее, подключив к электросети через шнур питания.

Индикатор зарядки аккумулятора

В моделях 360 и 370: Во время процесса зарядки бритвы индикатор зарядки аккумулятора мигает зеленым цветом. При полной зарядке аккумулятора индикатор зарядки перестает мигать и горит постоянно.

Модель 380: Зеленый индикатор зарядки аккумулятора представлен 3 сегментами, которые отображают уровень его зарядки. При полной зарядке аккумулятора три сегмента индикатора зарядки постоянно горят зеленым цветом.

Индикатор низкого уровня зарядки аккумулятора

(Только в моделях 380 и 370)
Индикатор низкого уровня зарядки аккумулятора включенной бритвы начинает мигать красным цветом при снижении уровня зарядки аккумулятора ниже 20%. Оставшегося заряда аккумулятора хватит на 2–3 бритья.

Бритье

Включите бритву, нажав на переключатель включить-выключить («start»): Плавающая бреющая головка точно следует контурам лица.

Триммер

Триммер для длинных волос подравнивает бакенбарды и придает желаемую форму усам.

Рекомендации для чистого бритья

- Мы рекомендуем бриться до умывания, так как кожа немного распухает после контакта с водой.
- Держите бритву под прямым углом (90°) к коже. Натяните кожу и перемещайте бритву в направлении против роста волос.
- Для поддержания 100% эффективности работы бритвы необходимо регулярно производить замену бреющей сетки и режущего блока. Замену рекомендуется производить при включении индикатора замены сетки и режущего блока (8) или по мере износа, но не реже, чем каждые 18 месяцев.

Чистка



Возможна чистка данного изделия под струей воды.

Внимание: Отсоедините бритву от источника электроэнергии перед чисткой под струей воды.

Регулярная чистка обеспечивает лучшее качество работы бритвы и более чистое бритье. Чистка бритвы под струей воды – это удобный и быстрый способ чистки бреющей головки после каждого использования:

- Включите бритву (без подключения к сети) и промойте бреющую головку под струей горячей воды. Также можно использовать мыло на натуральной основе при условии, что оно не содержит твердых частиц или абразивных смесей. Смойте остатки пены и включите бритву на несколько секунд.
- Выключите бритву, и нажмите кнопку снятия бреющей сетки. Снимите сетку и достаньте режущий блок. Оставьте снятые детали для сушки.

- Регулярно производите чистку бритвы под струей воды, раз в неделю наносите небольшое количество бытового машинного масла на триммер для длинных волос и бреющую сетку.

В качестве альтернативы, Вы можете чистить бритву щеточкой, входящей в комплект:

- Отключите бритву. Нажмите кнопку снятия бреющей сетки и снимите сетку бритвы.
- С помощью щеточки, очистите режущий блок и внутреннюю поверхность рабочей головки бритвы. При этом не очищайте сетку бритвы щеточкой, поскольку это может ее повредить.

Поддержание эффективности работы бритвы

Примерно каждые четыре недели, очищайте режущий блок фирменными средствами очистки Braun.

Индикатор замены сетки и режущего блока/Сброс

Для поддержания 100% эффективности работы бритвы необходимо регулярно производить замену бреющей сетки и режущего блока. Замену рекомендуется производить при включении индикатора замены сетки и режущего блока (8) или по мере износа, но не реже, чем каждые 18 месяцев.

Производите замену бреющей сетки и режущего блока одновременно для поддержания высокого качества бритья и снижения вероятности раздражения кожи. (Бреющая сетка (1) и режущий блок (2): 31 В/С)

Индикатор замены сетки и режущего блока будет напоминать вам в течение последующих 7 сеансов бритья о необходимости замены сетки и режущего блока. После этого показания дисплея бритвы будут автоматически сброшены. После

замены сетки и режущего блока, используя шариковую ручку, нажмите на кнопку сброса (9) и удерживайте не менее 3 секунд для сброса счетчика.

При этом индикатор замены сетки и режущего блока мигает и выключается после окончания сброса. Ручной сброс можно произвести в любое время.

Уход за аккумулятором

Для поддержания максимальной емкости аккумулятора, бритву необходимо полностью разряжать (путем обычного использования) примерно один раз в 6 месяцев. После этого полностью зарядите бритву. Не подвергайте бритву воздействию температуры свыше 50 °C в течение длительного времени.

Содержание может быть изменено без предварительного уведомления.



Изделие использовать по назначению в соответствии с инструкцией по эксплуатации

Сделано в Германии,
BRAUN ГмбХ, Braun GmbH,
Waldstr. 9, 74731 Walldürn, Germany
Электрические спецификации смотрите на корпусе прибора.

Гарантийные обязательства фирмы BRAUN

Для всех изделий мы даем гарантию на два года, начиная с момента приобретения изделия.

В течение гарантийного периода мы бесплатно устраним путем ремонта, замены деталей или замены всего изделия любые заводские дефекты, вызванные недостаточным качеством материалов или сборки.

В случае невозможности ремонта в гарантийный период изделие может быть заменено на новое или аналогичное в соответствии с Законом о защите прав потребителей.

Гарантия обретает силу только если дата покупки подтверждается печатью и подписью дилера (магазина) на последней странице оригинальной инструкции по эксплуатации BRAUN, которая является гарантийным талоном.

Эта гарантия действительна в *любой* стране в которую это изделие поставляется фирмой BRAUN или назначенным дистрибьютором и где никакие ограничения по импорту или другие правовые положения не препятствуют предоставлению гарантийного обслуживания. Осуществление гарантийного обслуживания не влияет на дату истечения срока гарантии. Гарантия на замененные части истекает в момент истечения гарантии на данное изделие. Гарантия не покрывает повреждения, вызванные неправильным использованием (см. также список ниже) нормальный износ деталей (например, сетки и режущего блока) в процессе эксплуатации изделия.

Эта гарантия теряет силу если ремонт производился не уполномоченным на то лицом и если использованы не оригинальные детали фирмы BRAUN. В случае предъявления рекламации по условиям данной гарантии, передайте изделие целиком вместе с гарантийным талоном в любой из центров сервисного обслуживания фирмы BRAUN.

Все другие требования, включая требования возмещения убытков, исключаются, если наша ответственность не установлена в законном порядке. Рекламации, связанные с коммерческим контрактом с продавцом не попадают под эту гарантию.

В соответствии с законом РФ № 2300-1 от 7.02.1992 г. «О защите прав потребителей» и принятым дополнением к закону РФ от 9.01.1996 г. «О внесении изменений» и дополнений в закон «О защите прав потребителей» и «Кодекс РСФСР об административных правонарушениях», фирма BRAUN устанавливает срок службы на свои изделия равным двум годам с момента приобретения или с момента производства, если дату продажи установить невозможно.

Изделия фирмы BRAUN изготовлены в соответствии с высокими требованиями европейского качества. При бережном использовании и при соблюдении правил по эксплуатации, приобретенное Вами изделие фирмы BRAUN, может иметь значительно больший срок службы, чем срок установленный в соответствии с Российским законом.

Случаи, на которые гарантия не распространяется:

- дефекты, вызванные форс-мажорными обстоятельствами;
- использование в профессиональных целях;
- нарушение требований инструкции по эксплуатации;
- неправильная установка напряжения питающей сети (если это требуется);
- внесение технических изменений;
- механические повреждения;
- повреждения по вине животных, грызунов и насекомых (в том числе случаи нахождения грызунов и насекомых внутри приборов);
- для приборов, работающих от батареек,
 - работа с неподходящими или

- истощенными батарейками, любые повреждения, вызванные истощенными или текущими батарейками (советуем пользоваться только предохраненными от вытекания батарейками);
- для бритв – смятая или порванная сетка.

Внимание! Оригинальный Гарантийный Талон подлежит изъятию при обращении в сервисный центр для гарантийного ремонта. После проведения ремонта Гарантийным Талоном будет являться заполненный оригинал Листа выполнения ремонта со штампом сервисного центра и подписанный потребителем по получении изделия из ремонта. Требуется предоставления даты возврата из ремонта, срок гарантии продлевается на время нахождения изделия в сервисном центре. В случае возникновения сложностей с выполнением гарантийного или послегарантийного обслуживания просьба сообщать об этом в Информационную Службу Сервиса фирмы BRAUN по телефону +7 495 258 62 70.