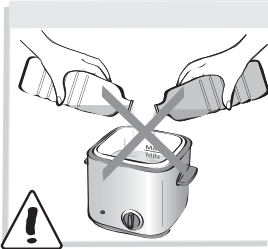
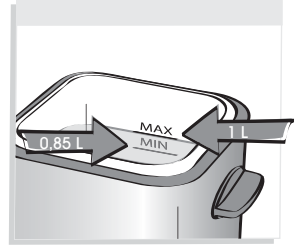


Min. 0,85 L



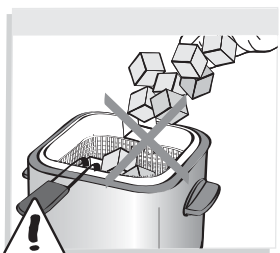
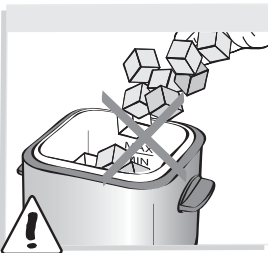
Max. 1 L



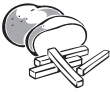

Min. 750 g

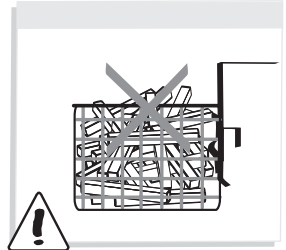
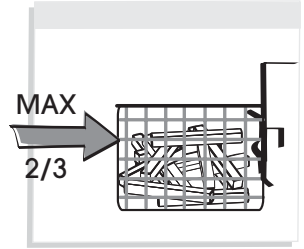
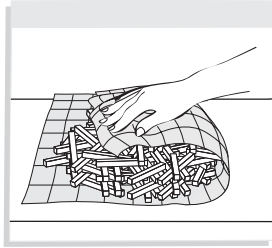


Max. 900 g

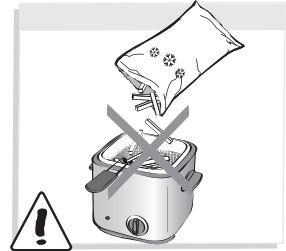
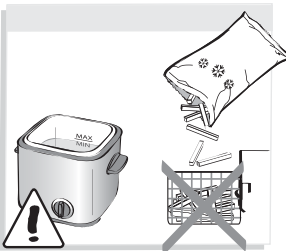
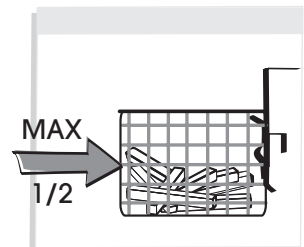
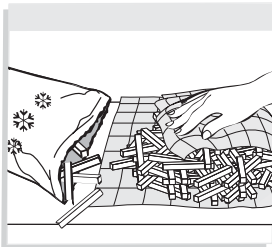


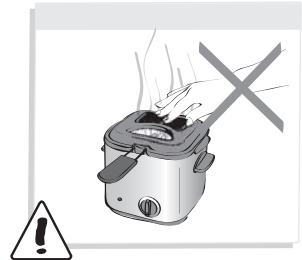
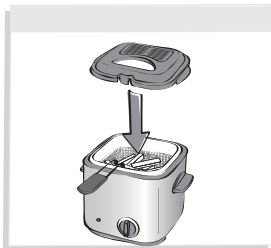
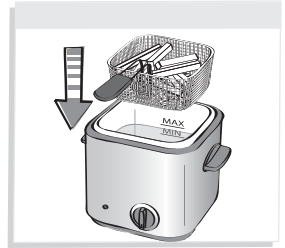
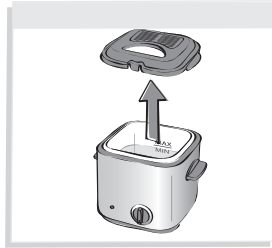
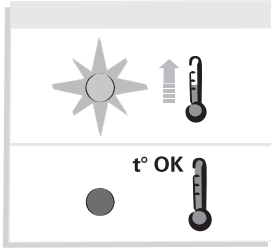
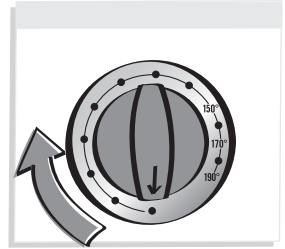
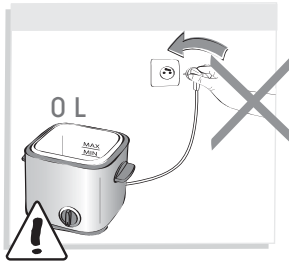
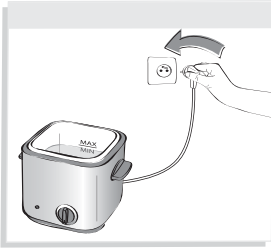
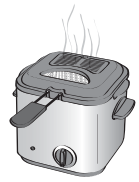


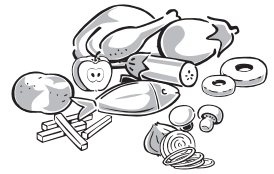
	
Max.	400 g
	250 g



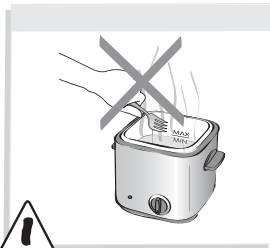
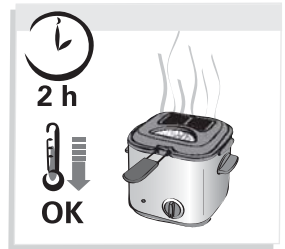
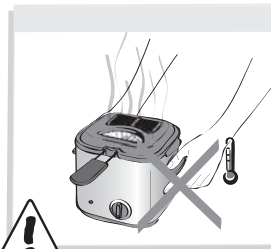
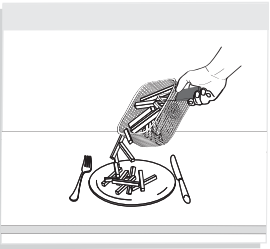
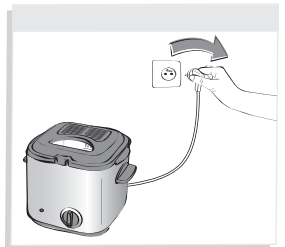
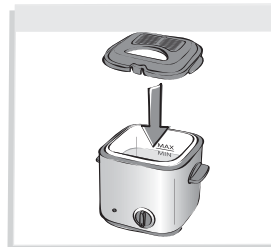
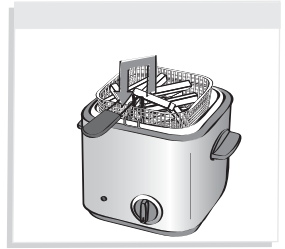
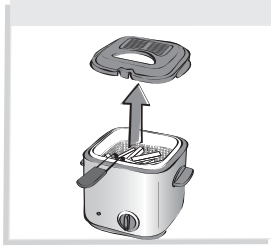
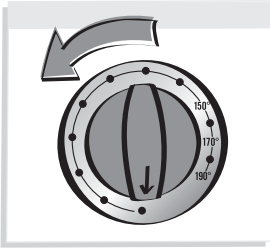
***		
Max.	300 g	
	150 g	



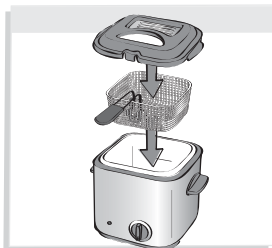
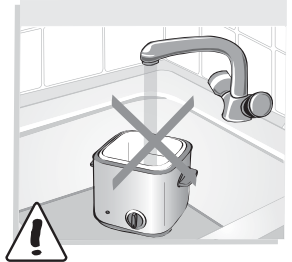
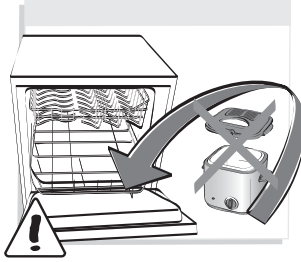
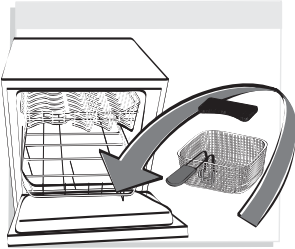
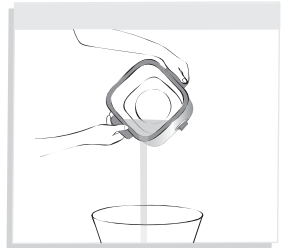
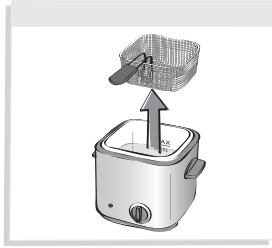
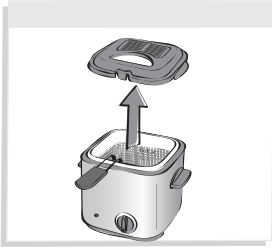


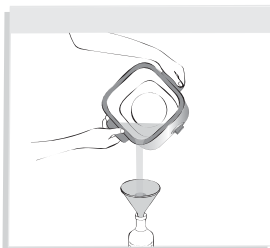


	400 g	180°C	12 - 15 min	-	-
	250 g	180°C	10 - 12 min	-	-
	300 g	-	-	190°C	9 - 12 min
	150 g	-	-	190°C	6 - 7 min
	2	170°C	12 - 14 min	190°C	13 - 15 min
	300 g	170°C	3 - 5 min	190°C	4 - 5 min
	150 g	190°C	2 - 3 min	-	-
	200 g	150°C	2 - 3 min	190°C	3 - 4 min
	4 - 5	160°C	5 - 7 min	190°C	5 - 7 min
	120 g	180°C	4 - 6 min	190°C	4 - 5 min
	5 - 6	160°C	4 - 6 min	190°C	4 - 6 min









#### Общие инструкции

Этот прибор не предназначен для использования с внешним таймером и не управляется отдельной системой дистанционного управления.

В целях вашей безопасности данный прибор соответствует существующим нормам и правилам (Нормативные акты, касающиеся низкого напряжения, электромагнитной совместимости, материалов, соприкасающихся с продуктами, охраны окружающей среды....).

Проверьте, соответствует ли напряжение в сети указанному на приборе.

Принимая во внимание разнообразие существующих стандартов при использовании прибора в стране, отличной от той, где он был куплен, проверьте его в сертифицированном центре обслуживания.

Прибор разработан только для домашнего использования, а не на улице.

Перед использованием прибора снимите все упаковочные материалы, стикеры, этикетки. Также обязательно снимите все упаковочные материалы со дна съемного бака (в зависимости от модели).

Не используйте прибор, если поврежден сам прибор или шнур, если прибор падал и имеет видимые повреждения, если прибор не функционирует должным образом. В этом случае прибор должен быть передан в авторизованный сервисный центр. Не разбирайте прибор самостоятельно.

При любом несоответствующем использовании, коммерческом использовании или несоблюдении инструкции изготовитель снимает с себя всякую ответственность, при этом теряется гарантия на прибор. Прочитайте внимательно следующие инструкции по использованию и соблюдайте их.

Для Вашей безопасности используйте только аксессуары и части, которые подходят для Вашего прибора.

#### Всегда включайте в сеть

- Всегда включайте прибор в заземленную сеть.
- Не используйте удлинитель. Если Вы принимаете на себя ответственность использовать удлинитель, убедитесь в том, что он находится в хорошем состоянии, имеет заземленную розетку и соответствует напряжению прибора.
- Если шнур электропитания поврежден, он должен быть заменен изготовителем, центром послепродажного обслуживания или квалифицированным специалистом во

избежание любой опасности.

- Для моделей со съемным шнуром, можно использовать только оригинальный шнур.
- Не оставляйте шнур свисающим вниз. Шнур никогда не должен находиться в близости или касаться с горячими частями прибора, или вблизи источников тепла.
- Не выключайте прибор, потянув за шнур.
- Всегда выключайте прибор : как только Вы закончили пользоваться прибором, если Вы хотите его переставить, каждый раз, когда Вы собираетесь его ремонтировать или почистить.

### **Использование**

- Данный электроприбор не должен использоваться лицами (в том числе детьми) с ограниченными физическими, сенсорными или умственными возможностями, а также людьми, не имеющими соответствующего опыта или необходимых знаний. Указанные лица могут использовать данное устройство только под наблюдением или после получения инструкций по его эксплуатации от лиц, отвечающих за их безопасность.
- Следите за тем, чтобы дети не играли с устройством.
- Используйте прибор на устойчивой, плоской, термостойкой рабочей поверхности, вдали от источников воды.
- Никогда не оставляйте прибор работающим без присмотра.
- Данное электрическое оборудование работает при высокой температуре, что может послужить причиной возгорания. Не трогайте открытые металлические части, фильтр или смотровое окно.
- Не используйте прибор вблизи легко воспламеняющихся материалов (занавески и т.п.) или вблизи открытых источников тепла (газовая плита и т.п.). Не дотрагивайтесь до горячих частей прибора (фильтр, окно, металлические стенки ( в зависимости от модели), другие металлические части...)
- В случае возгорания, никогда не пытайтесь потушить огонь водой. Закройте крышку. Отключите прибор от сети. Потушите пламя с помощью влажной тряпки..
- Никогда не перемещайте прибор, когда в нем находится жидкость или горячая пища.
- Никогда не пытайтесь вынуть чашу или дотронуться до нее, когда фритюрница включена и находится в работе.
- Никогда не погружайте прибор или электрическую панель прибора в воду!
- Перед тем, как выбросить прибор, обязательно удалите из него батарейки и аккумуляторы.
- Не храните Ваш прибор на улице. Храните его в сухом и хорошо вентилируемом месте.
- Необходимо дожидаться охлаждения масла, прежде чем убирать на хранение прибор.

### **Приготовление**

- Никогда не включайте фритюрницу без масла или жира. Уровень масла всегда должен быть между обозначениями min и max.
- Если Вы используете твердый растительный жир, сначала порежьте его на кусочки и растопите в отдельной кастрюле, затем постепенно влейте его во фритюрницу. Никогда не

кладите твердый растительный жир сразу во фритюрницу или корзину, т.к. это может привести к повреждениям в приборе.

- Не смешивайте масло разных типов. Никогда не добавляете воду к маслу или к растительному жиру.
- Не перегружайте фритюрницу, следуйте указаниям о максимальной вместимости.
- Если у Вас сменный фильтр против запаха, меняйте его после каждых 10-15 использований (фильтр-губка) или после 30-40 использований (картридж с индикатором) или после 80 использований (углеродный фильтр).

### **Рекомендации**

- Ограничить время приготовления при температуре 170°C, в особенности при приготовлении картофеля.
- Использовать корзину для приготовления картофеля-фри.
- Следите за готовностью продукта: не пережаривайте его до коричневого цвета, продукт должен быть золотистого цвета.
- После каждого использования производите очистку масла для устранения из него остатков и регулярно меняйте масло.
- Употребляйте разнообразную пищу и соблюдайте сбалансированную диету, включающую большое количество овощей и фруктов.
- Храните свежий картофель при температуре выше 8°C.
- Для качественного и быстрого приготовления рекомендуется ограничивать количество картофельных чипсов, не превышая 1/2 корзины каждое приготовление.
- Для большого количества пищи: температура масла падает очень быстро сразу после погружения корзины. Во время приготовления эта температура не выше 175°C, даже если термостат установлен на 190°C.