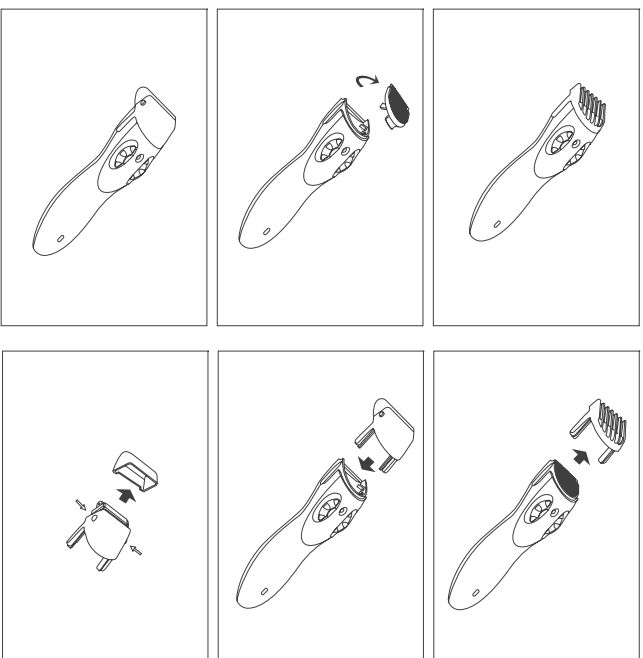
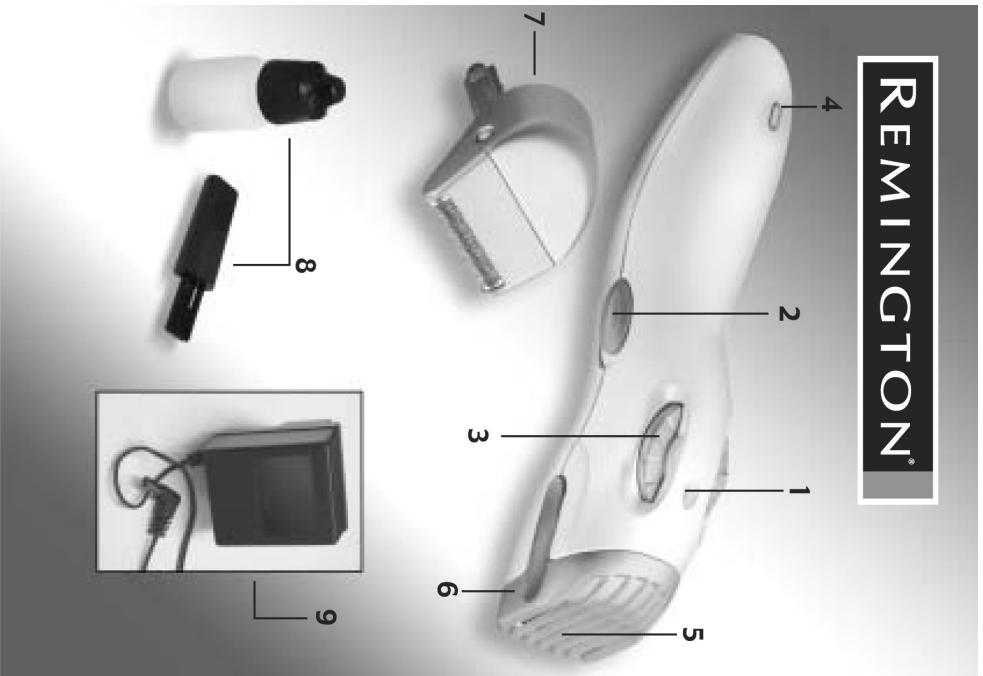


**Руководство
по эксплуатации**

**Триммер для зоны бикини
Remington ВКТ 3000 Trim&Share**



РАУТИС® V VARTA REMINGTON



Благодарим вас за приобретение триммера для зоны бикини от компании Remington. Внутри вы найдете советы по использованию вашего триммера и уходу за ним.

ОПИСАНИЕ

1. Индикатор длины
2. Переключатель включения/выключения (ON/OFF)
3. 5-позиционное регулировочное колесо
4. Индикатор зарядки
5. Стригущая головка
6. Съемная регулируемая насадка-расческа
7. Съемная брейсшая головка
8. Щетка для чистки / Масло для лезвий
9. Шнур питания и адаптер

ПОДГОТОВКА К РАБОТЕ

ЗАРЯДКА АККУМУЛЯТОРОВ

Перед первым использованием триммера, необходимо выключить зарядку его батарей в течение 14-16 часов.

1. Проверьте, что триммер выключен.
2. Подсоедините шнур питания к триммеру, а затем вставьте вилку шнура в электрическую розетку. Загорается зеленый световой индикатор.
3. Аккумуляторы устройства не могут быть заряжены избыточно, поэтому вы можете оставить его подключенным к розетке между использованием. Однако если вы не собираетесь пользоваться электробором в течение продолжительного времени (2-3 месяца), отсоедините его от сетевого адаптера, и полностью зарядите его перед следующим использованием.
4. Пользуйтесь только тем зарядным адаптером, который поставляется в комплекте с триммером.
5. Зарядка аккумулятора должна выполняться в диапазоне температур от 4°C до 32°C. Невыполнение этого требования может привести к сокращению срока службы аккумулятора.
6. Для того чтобы продлить срок службы элементов питания, через каждые шесть месяцев аккумулятор должен полностью разряжаться, а затем непрерывно заряжаться в течение 24 часов.
7. Устройство предназначено для беспроводного использования.

ПРОМЫВКА ВОДОЙ

Ваш триммер для зоны бикини является мощным и долговечным инструментом для использования в душе и простую очистку проточной водой.

КАК ПОЛЬЗОВАТЬСЯ ТРИММЕРОМ

СТРИЖКА ВОЛОС

- Установите регулирующее колесико в нужное положение. До тех пор, пока вы не освоите свой триммер, рекомендуется устанавливать большую длину волос (положение 4 или 5) для того, чтобы не состричь волосы слишком коротко.
- Включите триммер.
- Прижмите плоский верхний конец расчески триммера к коже.
- Медленно ведите триммер через подготавливаемые волосы. Волосы должны проходить между зубьями расчески.
- Повторите это движение триммера, сколько необходимо, обрабатывая нужную область в разных направлениях.
- Если во время процесса стрижки волосы набиваются в расческу триммера, выключите его, снимите расческу и почистите ее.
- Для получения тонкой формы и выравнивания снимите регулирующую расческу триммера и подстригите волосы триммером вдоль наружного края обрабатываемой области.
- После окончания работы выключите триммер и почистите его

ВЫБОР ДЛИНЫ ВОЛОС

Колесико регулировки длины волос и регулируемая насадка-расческа имеют 5 предустановленных положений, обеспечивающих стрижку с разной длиной волос. Поверните регулировочное колесико по часовой стрелке для установки меньшей длины волос и против часовой стрелки для установки большей длины волос. Поворот осуществляется до щелчка, номер выбранного положения высвечивается в окошке.

Положение	Длина
1	3 мм
2	5 мм
3	7 мм
4	8 мм
5	12 мм

ПРИМЕЧАНИЕ: для использования предустановленной длины волос на триммер обязательно должна быть установлена насадка-расческа.

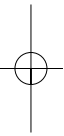
ПРИДАНИЕ ФОРМЫ

- Снимите насадку-расческу
- Держите триммер под правильным углом и прижмите его к коже
- Придайте желаемую форму волосам

ИСПОЛЬЗОВАНИЕ БРИТВЫ

- Прижмите брейсшую головку к коже
- Пальцами другой руки растяните кожу так, чтобы волоски приподнялись
- Во время бритья прикладывайте лишь небольшое давление к триммеру
- Брейте в направлении против роста волос

ПРИМЕЧАНИЕ: технология MicroSteel с круглыми отверстиями в сетке разбита специально для гладкого, чистого бритья.



НЕ СПЕШИТЕ

При первом использовании вашего нового триммера для зоны бикини не торопитесь. Как и любая новинка, триммер потребует некоторого времени для ознакомления и привыкания, особенно если раньше вы не пользовались такими приборами или пользовались устройствами другого производителя. Посвятите некоторое время на изучение вашего триммера, и мы уверены, что он будет принносить вам радость от использования в течение многих лет.

ЗАМЕНА СТРИГУЩЕЙ И БРЕЮЩЕЙ ГОЛОВКИ

СНЯТИЕ НАСАДКИ-РАСЧЕСКИ И БЛОКА ЛЕЗВИЙ

- Убедитесь, что триммер находится в выключенном положении (OFF). Регулировочное колесико может находиться в любом положении.
- Держите триммер в одной руке и придерживайте регулировочное колесико, чтобы оно не поворачивалось.
- Другой рукой осторожно снимите с триммера насадку-расческу.
- Снимите блок лезвий сильно надавив на него снизу вверх большим пальцем. Блок лезвий опирается на мягкую пружинку. Во избежание несчастного случая придерживайте блок лезвий второй рукой.

СНЯТИЕ БРИТВЫ

- Убедитесь, что триммер находится в выключенном положении (OFF)
- Держите триммер в одной руке и придерживайте регулировочное колесико, чтобы оно не поворачивалось.
- Другой рукой осторожно снимите брейющую головку.

СНЯТИЕ СЕТКИ

- Убедитесь, что триммер находится в выключенном положении (OFF)
- Аккуратно нажмите на кнопку, расположенную с обеих сторон брейющей головки. Другой рукой придержите крышечку бритвы. Почистите и установите обратно на место.

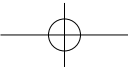
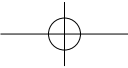
УСТАНОВКА БЛОКА ЛЕЗВИЙ

- Убедитесь, что триммер находится в выключенном положении (OFF).
- Держите триммер в одной руке, и придерживая регулировочное колесико, чтобы оно не поворачивалось, надавите направляющую на верхнюю часть триммера до защелкивания

УСТАНОВКА НАСАДКИ-РАСЧЕСКИ ИЛИ БРЕЮЩЕЙ ГОЛОВКИ

- Держите триммер в одной руке и придерживайте регулировочное колесико, чтобы оно не поворачивалось. Убедитесь, что выбрано положение 1.
- Вставьте насадку-расческу или брейющую головку в пазы в верхней части триммера и нажмите до защелкивания.

ПРИМЕЧАНИЕ: Насадка-расческа и брейющая головка могут надеваться на триммер единственным образом, если она не надевается, снимите и поверните ее.



ОЧИСТКА И ТЕХНИЧЕСКОЕ ОБСЛУЖИВАНИЕ

Регулярно проводите очистку триммера, чтобы продлить его срок службы.

ПОСЛЕ РАЗОВОГО ИСПОЛЬЗОВАНИЯ

- Выключите триммер
- Снимите регулируемую насадку-расческу и блок лезвий
- Стряхните или сдуйте оставшиеся волосы

ПРАВИЛА БЕЗОПАСНОСТИ ПРИ ЧИСТКЕ

- Смазанными частями датного триммера являются только: насадка-расческа и блок лезвий.
- Для очистки следует использовать мягкую щеточку, такую как приложенная в данном наборе.
- Для очистки следует использовать светлое масло - входящее в набор или аналогичное (например, масло для швейных машин). - т.к. темное масло не испаряется и не сдувается, мешая работе лезвий
- Не используйте жесткие или разъедающие очищающие средства
- Не нажимайте и не повреждайте лезвия
- Не разбирайте блок лезвий

ЗАМЕНА СЕТКИ И НОЖЕЙ

Мы рекомендуем производить замену сеток и ножей вашего прибора каждые 12 месяцев. Сменные сетки и ножи - модель SP03.

ХРАНЕНИЕ

- Всегда храните прибор в защищенном от влаги месте. Не храните прибор при температуре выше 140°F (60°C)
- Не накатывайте шнур питания на устройство при хранении.

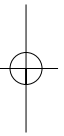
ИНСТРУКЦИИ ПО ТЕХНИКЕ БЕЗОПАСНОСТИ

При использовании триммера для зоны бикини необходимо соблюдать основные меры предосторожности, включая нижеуказанные. Перед применением триммера изучите все инструкции.

ВНИМАНИЕ:

Для устранения опасности получения ожогов, возникновения пожара, поражения электрическим током или получения травм:

- Триммер предназначен только для домашнего использования.
- Используйте триммер только по назначению, указанному в настоящем руководстве. Не применяйте насадку, не рекомендованные изготовителем.
- Требуется особая осторожность при использовании триммера в непосредственной близости от детей и людей с ограниченными физическими возможностями.
- Триммер предназначен для беспроводного использования. Отключите устройство от сети питания перед применением.
- Всегда сначала вставляйте шнур питания в устройство и лишь потом в розетку. Для отключения от сети питания убедитесь, что устройство выключено (OFF), затем отключите его от розетки. Для хранения отсоедините шнур питания от устройства. Убедитесь, что вы включаете и выключаете устройство из сети только сухими руками.
- Не оставляйте подключенное к сети устройство без присмотра.
- Не подносите шнур питания близко к горячим поверхностям.



- Не роняйте триммер и не вставляйте в него никакие посторонние предметы.
- Не используйте триммер с поврежденным шнуром питания или адаптером. Если вы случайно повредили само устройство, шнур питания или адаптер, отнесите триммер в ближайший сервисный центр для ремонта.
- Не используйте триммер с поврежденным или сломанным режущим устройством.
- Не распыляйте aerosольные вещества вблизи работающего устройства.
- Устройство не подлежит ремонту пользователем. Если вы обнаружили неисправность или вам требуется помощь в обслуживании, отнесите устройство в ближайший авторизованный сервисный центр.

Сохраните эту инструкцию для последующего использования

ЗАЩИТА ОКРУЖАЮЩЕЙ СРЕДЫ

В триммере используются Ni-Cd аккумуляторные батареи, которые не следует выбрасывать в бак для бытовых отходов.

ВНИМАНИЕ:

- Не выбрасывайте батареи в огонь и не разбивайте их, так как при этом может произойти взрыв или могут выделиться токсичные вещества.
 - Не закрывайте клеммы батареи, так как это может привести к ожогу.
- Специет возвращать отработавшие свой срок батареи на специальные участки сбора.

ГАРАНТИЙНЫЕ ОБЯЗАТЕЛЬСТВА

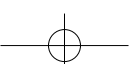
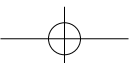
Если эксплуатация триммера осуществляется правильно, то мы гарантируем отсутствие в нем дефектов в течение двух лет с момента покупки. Если в течение указанного срока ваше изделие выходит из строя вследствие дефектов в материалах или изготовления, то оно будет бесплатно отремонтировано или заменено. Для этого нужно отправить по почте или привести неисправное изделие вместе с документом, подтверждающим дату покупки, в ближайший сервисный центр.

ИСКЛЮЧЕНИЯ

Ножи являются расходными деталями и на них не распространяется данная гарантия. Данная гарантия также не распространяется на дефекты, возникшие в результате неправильного использования или небрежного обращения с вашей электрооборудовкой/триммером.

Сохраните документ, подтверждающий дату покупки.

Только для Великобритании: Эта гарантия не ограничивает ваши права, основанные на законе.



AP46

