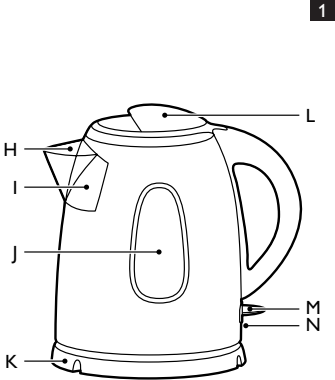
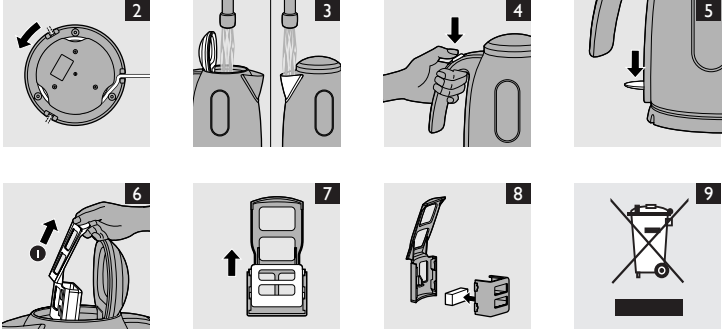


HD4668 / HD4667



HD4666 / HD4665



Введение

Поздравляем с удачной покупкой чайника Philips! В настоящем руководстве пользователя Вы найдете подробную информацию для приятного использования чайника в течение длительного времени.

Общее описание (Рис. 1)

HD4668/HD4667:

- A Фильтр тройного действия
- B Носик
- C Индикатор уровня воды
- D Основание
- E Крышка
- F Кнопка открывания крышки
- G Переключатель включения/выключения (I/O)

HD4666/HD4665:

- H Носик
- I Противоизвестковый фильтр
- J Индикатор уровня воды
- K Основание
- L Крышка
- M Переключатель включения/выключения (I/O)
- N Индикатор включения питания

Внимание

До начала эксплуатации прибора внимательно ознакомьтесь с настоящим руководством и сохраните его для дальнейшего использования в качестве справочного материала.

Опасно

- Запрещается погружать чайник или подставку чайника в воду или любую другую жидкость.

Предупреждение

- Перед подключением прибора убедитесь, что указанное на нём номинальное напряжение соответствует напряжению местной электросети.
- Не пользуйтесь чайником, если поврежден сетевой шнур, штепсельная вилка, подставка чайника, либо сам чайник.
- В случае повреждения сетевого шнура, его необходимо заменить. Чтобы обеспечить безопасную эксплуатацию прибора, замените шнур в торговой организации Philips, в авторизованном сервисном центре Philips или в сервисном центре с персоналом аналогичной квалификации.
- Данный прибор не предназначен для использования лицами (включая детей) с ограниченными возможностями сенсорной системы или ограниченными интеллектуальными возможностями, а так же лицами с недостаточным опытом и знаниями, кроме случаев контроля или инструктирования по вопросам использования прибора со стороны лиц, ответственных за их безопасность.
- Не позволяйте детям играть с прибором.
- Чайник и сетевой шнур должны быть недоступны для детей. Следите за тем, чтобы сетевой шнур не свисал с края стола или рабочей поверхности, на которой установлен чайник. Излишек шнура можно хранить внутри отсека для хранения шнура или намотать на подставку чайника.
- Кипящая вода может стать причиной сильных ожогов. Будьте особенно осторожны, когда в чайнике есть горячая вода.
- Запрещается заливать в чайник воду выше отметки максимального уровня. В противном случае кипящая вода может вылескаться из носика, при этом можно ошпариться.
- Не прикасайтесь к корпусу чайника во время и сразу после нагрева: он очень горячий. Поднимайте чайник, обязательно взявшись за ручку.
- Запрещается открывать крышку кипящего чайника. Будьте особенно осторожны, если вы открываете крышку сразу же после того, как чайник закипел: выходящий из чайника пар очень горячий.
- Используйте чайник только с подставкой, входящей в комплект поставки.
- Этот чайник для быстрого кипячения может потреблять до 13 А тока питания. Убедитесь, что электрическая сеть в вашем доме и розетка,

к которой вы подключаете чайник, выдерживают такую нагрузку. При пользовании чайником не нагружайте электрическую сеть дополнительным количеством электроприборов.

Внимание

- Во избежание возникновения опасной ситуации из-за случайного сброса аварийного предохранителя, не подключайте прибор к внешним отключающим устройствам, например, к таймеру, или к сети, в которой возможны сбои подачи электропитания.
- Ставьте подставку и чайник только на сухую, ровную и устойчивую поверхность.
- Чайник предназначен только для кипячения воды. Не используйте его для подогревания супа или иных жидкостей, а также продуктов из банок, бутылок или консервированной пищи.
- Никогда не наливайте в чайник воду ниже минимального уровня, чтобы предотвратить выкипание.
- Если используется жесткая вода, то на нагревательном элементе чайника могут появиться небольшие пятна. Это результат образования накипи. Чем жестче вода, тем быстрее появляется накипь. Накипь может иметь разные цвета. Хотя накипь и является безвредной для здоровья, она может отрицательно сказаться на работе Вашего чайника. Регулярно очищайте чайник от накипи, как описано в главе "Очистка от накипи" настоящего руководства.
- На подставке чайника может конденсироваться влага. Это нормальное явление и не указывает на наличие неисправности чайника.

Защита от выкипания

Чайник оснащен защитой от выкипания. Защита автоматически отключает чайник, если он был случайно включен без воды или с недостаточным количеством воды. При срабатывании этого защитного устройства выключатель чайника будет оставаться в положении оп (вкл.), а внутренняя подсветка (для моделей HD4668/HD4667) или индикатор питания (для моделей HD4666/HD4665) будет гореть. Выключите чайник и дайте ему остыть в течение 10 минут. Для сброса защиты снимите чайник с подставки. Теперь чайник снова готов к использованию.

Электромагнитные поля (ЭМП)

Данное устройство Philips соответствует стандартам по электромагнитным полям (ЭМП). При правильном обращении согласно инструкциям, приведенным в руководстве пользователя, применение устройства безопасно в соответствии с современными научными данными.

Перед первым использованием

- 1 Если на подставке чайника есть наклейки, снимите их.
- 2 Установите подставку чайника на сухую, устойчивую и ровную поверхность.
- 3 Выберите требуемую длину сетевого шнура, намотав его на катушку подставки. Пропустите шнур через одно из отверстий подставки (Рис. 2).
- 4 Сполосните чайник водой.
- 5 Залейте чайник водой до максимального уровня и один раз вскипятите воду (см. главу "Использование прибора").
- 6 Вылейте из чайника горячую воду и еще раз сполосните чайник.

Использование прибора

- 1 Налейте в чайник воду через носик, либо открыв крышку. (Рис. 3)
 - HD4668/HD4667: Чтобы открыть крышку, нажмите на кнопку открывания (Рис. 4).
 - Перед тем как включить чайник, закройте крышку. Убедитесь, что крышка закрыта должным образом, чтобы исключить полное выкипание чайника.
- 2 Поставьте чайник на подставку, вставьте сетевую вилку в розетку электросети и установите переключатель в положение 'I'. (Рис. 5)
 - ▶ Чайник начнет нагревать воду.

- ▶ Загорится внутренняя подсветка чайника (для моделей HD4668/HD4667) или индикатор питания (для моделей HD4666/HD4665).
- ▶ Когда вода закипает, чайник выключается автоматически (должен прозвучать щелчок)
- ▶ Когда чайник выключается, внутренняя подсветка чайника (для моделей HD4668/HD4667) или индикатор питания (для моделей HD4666/HD4665) также выключаются.
- ▶ Вы можете прервать процесс кипячения, установив переключатель в положение 'O'.

Очистка и удаление накипи

Перед очисткой прибора обязательно отсоединяйте его от электросети.

Запрещается использовать для чистки прибора губки с абразивным покрытием, абразивные чистящие средства или растворители типа бензина или ацетона.

Запрещается погружать чайник или подставку в воду.

Очистка чайника

- 1 Очищайте внешнюю поверхность чайника мягкой тканью смоченной теплой водой с мягким чистящим средством.

Очистка фильтра

Примечание. Накипь сама по себе не оказывает вредного воздействия на ваше здоровье, однако придает неприятный "порошковый" привкус. Фильтр тройного действия (для моделей HD4668/HD4667) и противоизвестковый фильтр (для моделей HD4666/HD4665) предотвращают попадание частиц накипи в напитки. Не забывайте регулярно очищать фильтр.

Очистка фильтра тройного действия (только для моделей HD4668/HD4667)

Фильтр тройного действия оснащен специальной сеткой, которая задерживает частицы накипи.

- 1 Извлеките фильтр из чайника (Рис. 6).
- 2 Снимите с фильтра корзинку (Рис. 7).
- 3 Выньте стальную сетку из корзинки. (Рис. 8)
- 4 Тщательно промойте сетку под струей воды.
- 5 Аккуратно протрите фильтр мягкой нейлоновой щеткой.

Примечание. Во время очистки от накипи фильтр можно оставить в чайнике (см. раздел данной главы "Удаление накипи").

Примечание. Фильтр также можно извлечь из чайника и вымыть его в посудомоечной машине.

- 6 Соберите фильтр заново и установите его на место в чайнике (должен прозвучать щелчок).

Очистка противоизвесткового фильтра (только для моделей HD4666/HD4665)

Существует три способа очистки чайника:

- 1 Извлеките фильтр из чайника и аккуратно вымойте его мягкой нейлоновой щеткой под струей воды;
- 2 Оставьте фильтр в чайнике во время очистки от накипи (см. раздел данной главы "Удаление накипи").
- 3 Извлеките фильтр из чайника и вымойте его в посудомоечной машине.

Удаление накипи

Регулярная очистка чайника от накипи продлит срок его службы.

При нормальном использовании чайника (до 5 раз в день) рекомендована следующая частота очистки от накипи:

- Раз в 3 месяца при использовании мягкой воды (не более 18 dH)
- Ежемесячно при использовании жесткой воды (более 18 dH).

- 1 Залейте чайник водой на три четверти максимального объема и доведите воду до кипения.
- 2 После того, как чайник отключится, долейте в него раствор уксуса (8% уксусной кислоты) до отметки максимального уровня.

- 3 Оставьте раствор в чайнике на ночь.
- 4 Вылейте воду из чайника и чайник и тщательно сполосните его.
- 5 Залейте в чайник чистую воду и вскипятите ее.
- 6 Вылейте воду из чайника и снова сполосните его чистой водой.
- 7 Если в чайнике еще осталась накипь, повторите описанную выше процедуру.

Примечание. Также можно воспользоваться специальным средством для удаления накипи. В этом случае следуйте инструкциям по удалению накипи, напечатанным на упаковке средства для удаления накипи.

Хранение

- При хранении можно обмотать шнур питания вокруг скобы, расположенной на основании прибора.

Замена

В случае повреждения чайника, подставки чайника или сетевого шнура, сдайте подставку чайника в авторизованный сервисный центр Philips для ремонта или замены сетевого шнура, чтобы обеспечить безопасную эксплуатацию чайника.

Новый фильтр можно приобрести в точках продаж техники Philips или в сервисном центре Philips. Ниже в таблице указаны типы фильтров, предназначенных для вашей модели.

Модель чайника	Тип фильтра
HD4668/HD4667	HD4992
HD4666/HD4665	HD4985

Защита окружающей среды

- После окончания срока службы не выбрасывайте прибор вместе с бытовыми отходами. Передайте его в специализированный пункт для дальнейшей утилизации. Этим вы можете защитить окружающую среду (Рис. 9).

Гарантия и обслуживание

Для получения дополнительной информации или в случае возникновения проблем зайдите на веб-сайт www.philips.com или обратитесь в Центр поддержки покупателей в вашей стране (номер телефона центра указан на гарантийном талоне). Если подобный центр в вашей стране отсутствует, обратитесь в вашу местную торговую организацию Philips или в отдел поддержки покупателей компании Philips Domestic Appliances and Personal Care BV.