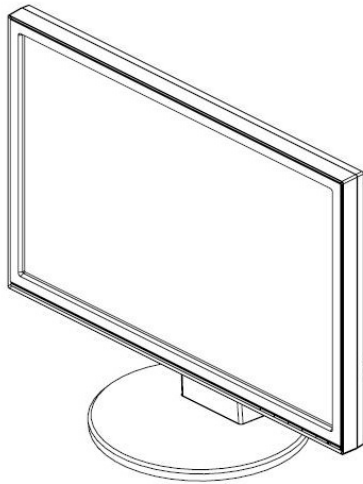


Q3031 V3
сентябрь 2007



VW198/VW193/VW171 Series
Жидкокристаллический
монитор

Руководство
пользователя



Содержание

Уведомления	iii
Информация по безопасности	iv
Чистка и уход	v
Глава 1: Вводная информация о продукте	
1.1 Добро пожаловать!	1-1
1.2 Содержимое упаковки	1-1
1.3 Сборка основания монитора	1-2
1.4 Вводная информация по монитору	1-3
1.4.1 Передняя часть LCD-монитора	1-3
1.4.2 Задняя часть LCD-монитора	1-4
Глава 2: Установка	
2.1 Регулировка монитора	2-1
2.2 Отсоединение рычага/подставки (для настенного крепления VESA)	2-2
Глава 3: Общие инструкции	
3.1 Меню OSD (On-Screen Display – Экранное меню)	3-1
3.1.1 Переконфигурация	3-1
3.1.2 Вводная информация по функциям OSD	3-1
3.2 Спецификации	3-4
3.3 Устранение неисправностей (Вопросы и ответы)	3-5
3.4 Поддерживаемые режимы функционирования	3-6

Copyright © 2007 ASUSteK COMPUTER INC. Все права защищены.

Никакая часть настоящего руководства, включая продукцию и программное обеспечение, в нем описанные, не может быть воспроизведена, передана, сохранена в поисковой системе, либо переведена на любой язык в любой форме или любыми средствами, за исключением документации, находящейся во владении покупателя в справочных целях без предварительного письменного согласия компании ASUSTeK COMPUTER INC. ("ASUS").

Гарантия на продукцию или услуги не будет продлена если: (1) продукт ремонтировался, модифицировался или изменялся, за исключением случаев выполнения подобного ремонта, модификации или изменений с письменного разрешения компании ASUS; (2) серийный номер продукта поврежден или отсутствует.

КОМПАНИЯ ASUS ПРЕДОСТАВЛЯЕТ НАСТОЯЩЕЕ РУКОВОДСТВО "AS IS" (КАК ЕСТЬ) БЕЗ ПРЕДОСТАВЛЕНИЯ ГАРАНТИЙ ЛЮБОГО РОДА, ВЫРАЖЕННЫХ ИЛИ ПОДРАЗУМЕВАЕМЫХ, ВКЛЮЧАЯ (НО НЕ ОГРАНИЧИВАЯСЬ ЭТИМ) ПОДРАЗУМЕВАЕМЫЕ ГАРАНТИИ ЛИБО УСЛОВИЯ ТОВАРНОЙ ПРИГОДНОСТИ ЛИБО ПРИГОДНОСТИ ПРОДУКТА ДЛЯ ИСПОЛЬЗОВАНИЯ В СПЕЦИАЛИЗИРОВАННЫХ ЦЕЛЯХ. НИ В КАКОМ СЛУЧАЕ КОМПАНИЯ ASUS, ЕЕ ДИРЕКТОРА, ДОЛЖНОСТНЫЕ ЛИЦА, СОТРУДНИКИ ИЛИ АГЕНТЫ НЕ НЕСУТ ОТВЕТСТВЕННОСТИ ЗА ЛЮБЫЕ КОСВЕННЫЕ, СПЕЦИАЛЬНЫЕ, СЛУЧАЙНЫЕ ИЛИ ПОСЛЕДУЮЩИЕ УБЫТКИ (ВКЛЮЧАЯ УБЫТКИ, СВЯЗАННЫЕ С ПОТЕРЕЙ ПРИБЫЛИ, БИЗНЕСА ИЛИ ДАННЫХ, ПРЕКРАЩЕНИЕМ БИЗНЕС-ДЕЯТЕЛЬНОСТИ И ПР.), ДАЖЕ ЕСЛИ КОМПАНИИ ASUS БЫЛО ЗАРАНЕЕ ИЗВЕСТНО О ВОЗМОЖНОСТИ ПОДОБНЫХ УБЫТКОВ ВСЛЕДСТВИЕ ПОТЕНЦИАЛЬНЫХ ОШИБОК В НАСТОЯЩЕМ РУКОВОДСТВЕ ЛИБО ДЕФЕКТОВ ОБОРУДОВАНИЯ.

СПЕЦИФИКАЦИИ И ИНФОРМАЦИЯ, СОДЕРЖАЩИЕСЯ В НАСТОЯЩЕМ РУКОВОДСТВЕ, ПРЕДОСТАВЛЯЮТСЯ ИСКЛЮЧИТЕЛЬНО В ИНФОРМАЦИОННЫХ ЦЕЛЯХ, И МОГУТ ИЗМЕНЯТЬСЯ БЕЗ ПРЕДВАРИТЕЛЬНОГО УВЕДОМЛЕНИЯ, ПОСЕМУ НЕ ПРЕДСТАВЛЯЮТ СОБОЙ НЕПОСРЕДСТВЕННЫЕ ОБЯЗАТЕЛЬСТВА СО СТОРОНЫ КОМПАНИИ ASUS. КОМПАНИЯ ASUS НЕ НЕСЕТ ОТВЕТСТВЕННОСТИ ЗА ЛЮБЫЕ ОШИБКИ ЛИБО НЕТОЧНОСТИ, КОТОРЫЕ МОГУТ ВСТРЕЧАТЬСЯ В НАСТОЯЩЕМ РУКОВОДСТВЕ, ВКЛЮЧАЯ ОШИБКИ В ПРИВЕДЕННОМ ЗДЕСЬ ОПИСАНИИ ОБОРУДОВАНИЯ И АППАРАТНОГО ОБЕСПЕЧЕНИЯ.

Названия продуктов и компаний, которые встречаются в настоящем руководстве, могут являться/не являться зарегистрированными торговыми марками либо попадать под действие авторских прав их соответствующих компаний-владельцев, и в настоящем документе используются исключительно для идентификации и пояснений для пользователей, не преследуя целью нарушение данных прав.

Уведомления

Заявление федеральной комиссии по коммуникациям

Данное устройство соответствует Части 15 Правил FCC. Функционирование устройства зависит от следующих двух условий:

- Данное устройство не может вызывать вредную интерференцию, а также
- данное устройство должно принимать любую получаемую интерференцию, включая интерференцию, которая может вызвать некорректное функционирование.

Данное оборудование было испытано и признано соответствующим пределам, установленным для цифровых устройств Класса В, согласно Части 15 Правил FCC. Данные пределы предназначены для обеспечения соответствующей защиты от вредной интерференции при установке в бытовых помещениях. Данное оборудование генерирует, использует и может излучать радиочастотную энергию, а также, при его установке и использовании в соответствии с инструкциями, может вызывать вредную интерференцию в отношении устройств радиосвязи. Тем не менее, нет гарантий отсутствия интерференции для каждой конкретной установки. Если данное оборудование вызывает вредную интерференцию для приема радио- либо телевизионного сигнала, что можно определить посредством выключения и последующего включения оборудования, то пользователям рекомендуется попытаться скорректировать данную интерференцию посредством одной либо нескольких следующих мер:

- Переориентирование либо перемещение принимающей антенны.
- Увеличение расстояния между оборудованием и ресивером.
- Подключение оборудования к розетке, отличной от той, к которой подключен ресивер.
- Для получения помощи обратитесь к дилеру либо опытному телерадиотехнику.

Являясь партнером в области Energy Star® Partner, наша компания установила, что данный продукт соответствует руководствам Energy Star® по эффективному использованию энергии for energy efficiency.

Заявление Канадского Департамента по коммуникациям

Данное цифровое устройство не превышает пределов для цифровых устройств Класса В по радиошумовым выбросам, установленных Положениями по Радиointерференции Канадского департамента по Коммуникациям.

Данное устройство соответствует Канадскому Классу В ICES-003.

Информация по безопасности

- Внимательно прочтите все уведомления по безопасности, а также инструкции, приведенные в настоящем руководстве, перед подключением и работой с монитором.
- Для предотвращения риска поражения электрическим током не допускайте попадания монитора под дождь, а также воздействия на него влажности.
- Внутри монитора находятся опасные электрические компоненты под высоким напряжением. Во избежание поражения электрическим током не разбирайте корпус монитора.
- При повреждении источника питания не пытайтесь отремонтировать его самостоятельно. Обратитесь к квалифицированному техническому специалисту или к вашему продавцу.
- Перед использованием продукта убедитесь в том, что все кабели корректно подключены, а шнуры питания не имеют повреждений. При выявлении любых повреждений незамедлительно обратитесь к вашему дилеру.
- Отверстия в задней и верхней части монитора предназначены для вентиляции. Не блокируйте данные отверстия. Никогда не размещайте монитор в непосредственной близости от радиаторов либо источников тепла, за исключением случаев, когда обеспечивается соответствующая вентиляция.
- Монитор должен подключаться только к источнику электропитания соответствующего типа, который указан на этикетке. Если вы не уверены относительно типа источника питания у вас дома, проконсультируйтесь с вашим дилером либо местной компанией по энергоснабжению.
- Используйте адекватный разъем питания, который соответствует местным стандартам электроснабжения.
- Не перегружайте удлинительные кабели и разветвители питания. Перегрузка может привести к возгоранию или поражению электрическим током.
- Избегайте пыли, влажности и резких температур. Не устанавливайте монитор в местах, где он может намочнуть. Устанавливайте монитор на устойчивую поверхность.
- Отключайте монитор во время грозы, или если не планируете использовать его в течение продолжительного периода времени. Это защитит монитор от перепадов электропитания.
- Не допускайте попадания любых предметов и жидкостей в отверстия на корпусе монитора.
- Для обеспечения корректного функционирования используйте монитор только с компьютерами перечисленных типов, которые оснащены соответствующим образом сконфигурированными разъемами с пометкой 100-240V AC.
- В случае возникновения технических проблем с монитором обратитесь к квалифицированному техническому специалисту или к продавцу оборудования.

Чистка и уход

- Перед подъемом или перемещением монитора рекомендуется отключить кабели, а также сетевой шнур. Используйте соответствующую технологию при позиционировании монитора. При подъеме или переноске монитора беритесь за его края. Не поднимайте монитор за подставку или сетевой шнур.
- Чистка. Выключите монитор и отсоедините сетевой шнур. Очистите поверхность монитора мягкой тканью без ворса. Трудные пятна можно удалить посредством тряпки, смоченной в мягком чистящем средстве.
- Избегайте использования чистящих средств, содержащих спирт или ацетон. Используйте чистящее средство, предназначенное для применения в отношении жидкокристаллической аппаратуры. Никогда не разбрызгивайте чистящее средство непосредственно на экран, поскольку оно может попасть внутрь монитора и привести к поражению электрическим током.

Следующие симптомы представляют собой нормальное явление в работе монитора:

- При первом использовании экран может мигать, что обусловлено природой флуоресцентного света. Выключите питание и включите его снова, чтобы убедиться в том, что мигание исчезло.
- Вы можете заметить слегка непостоянную яркость экрана в зависимости от используемой вами модели рабочего стола.
- Если одно и то же изображение присутствует на экране в течение длительного времени, то после смены изображения на экране все еще может присутствовать остаточное предыдущее изображение. Экран должен медленно восстановиться, либо можно выключить питание монитора на несколько часов.
- Если экран становится темным, начинает мигать или перестает работать, то для устранения проблемы обратитесь к вашему дилеру или в сервисный центр. Не пытайтесь выполнять ремонт самостоятельно!

Обозначения, используемые в настоящем руководстве



ВНИМАНИЕ: Информация по предотвращению травм при попытке выполнения задачи



ОСТОРОЖНО: Информация по предотвращению повреждению компонентов оборудования при попытке выполнения задачи.



ВАЖНО: Информация, которую НЕОБХОДИМО соблюдать при выполнении задачи.



ПРИМЕЧАНИЕ: Подсказки и дополнительная информация, помогающая при выполнении задачи.

Где найти дополнительную информацию

Обратитесь к следующим источникам для получения дополнительной информации, а также обновлений для продукции и программного обеспечения.

1. Веб-сайты компании ASUS

Веб-сайты компании ASUS по всему миру предоставляют самую свежую информацию о продуктах аппаратного и программного обеспечения ASUS. Посетите сайт по адресу: <http://www.asus.com>

2. Опциональная документация

В упаковке с вашим продуктом может содержаться опциональная документация, в частности, гарантийная карта, которая может быть добавлена вашим дилером. Данная документация не входит в стандартный комплект.

1.1 Добро пожаловать!

Благодарим вас за приобретение LCD-монитора ASUS® VW198/VW193/VW171Series!

Последний широкоэкранный монитор от компании ASUS предоставляет еще более качественный, широкий и яркий дисплей, а также набор опций, обеспечивающих еще более комфортный просмотр.

Благодаря данным опциям вы можете наслаждаться удобством и отличным качеством просмотра, которые предлагает вам монитор серии VW198/VW193/VW171 Series!

1.2 Содержимое упаковки

Проверьте содержимое упаковки LCD-монитора VW198/VW193/VW171Series на наличие следующих элементов:

- ✓ LCD-монитор
- ✓ База монитора
- ✓ Руководство пользователя на компакт-диске
- ✓ Руководство по быстрому запуску
- ✓ 1 x Сетевой шнур
- ✓ 1 x кабель VGA
- ✓ 1 x кабель DVI (Для некоторых моделей)
- ✓ 1 x Аудио-кабель (Для некоторых моделей)



В случае, если какие-либо из вышеуказанных компонентов повреждены или отсутствуют, незамедлительно обратитесь к вашему продавцу.

1.3 Сборка основания монитора

Для сборки основания м монитора:

1. Подсоедините базу к монитору. Щелчок означает, что база подсоединена успешно.
2. Отрегулируйте монитор на угол, наиболее удобный для вас.



Мы рекомендуем накрывать поверхность установки мягкой тканью, чтобы предотвратить повреждение монитора.



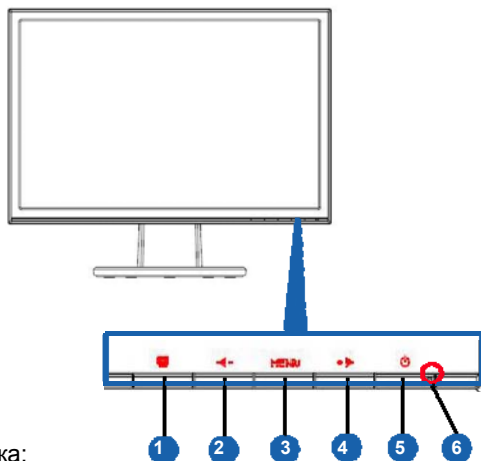
1



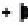


2


1.4 Вводная информация по монитору

1.4.1 Передняя часть LCD-монитора



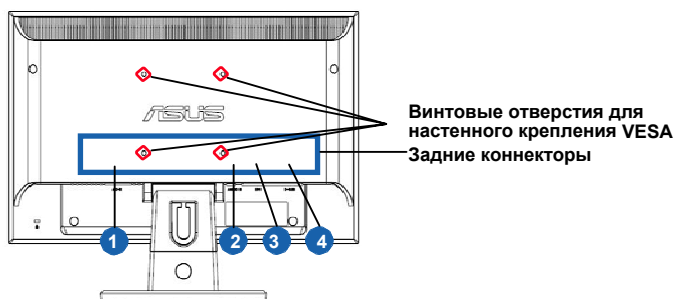
1.  кнопка:
 - Автоматически регулирует изображение на оптимальное положение, синхронизацию и фазу при нажатии и удержании в течение 2-4 секунд (только для режима VGA).
 - Используйте данную горячую клавишу для переключения между пятью видеорежимами предварительных установок (Игровой режим, Режим ночного просмотра, Режим пейзажа, Стандартный режим, Режим театра) посредством технологии видеорасширения SPLENDID™.
 - Выход из меню OSD или возврат к предыдущему меню при активном меню OSD.
2.  Кнопка:
 - Нажмите данную кнопку для уменьшения значения выбранной функции либо перехода к предыдущей функции.
 - Данная клавиша также является «горячей клавишей» регулировки громкости.
3. Кнопка МЕНЮ:
 - Нажмите данную кнопку для входа/выбора значка (функция), выделенного при активном меню OSD.
4.  Кнопка:
 - Нажмите данную кнопку для увеличения значения

выбранной функции либо перехода к следующей функции.

- Данная клавиша также является «горячей клавишей» регулировки яркости.
5.  Кнопка питания
- Нажмите данную кнопку, чтобы включить/выключить монитор.
6. Индикатор питания
- Определение цвета индикатора питания приведено в следующей таблице.

Статус	Описание
Синий	ВКЛ
Желтый	Дежурный режим
ВЫКЛ	ВЫКЛ

1.4.2 Задняя часть LCD-монитора



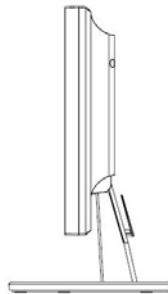
Задние коннекторы (слева направо)

1. **Порт входа переменного тока AC-IN.** К данному порту подключается коннектор сетевого шнура.
2. **Порт аудио-входа (Audio-in).** К данному порту подключается коннектор кабеля аудио-источника ПК. (Для некоторых моделей)
3. **Порт DVI.** Данный 24-жильный порт предназначен для цифрового сигнального соединения DVI-D с персональным компьютером ПК (PC - Personal Computer). (Для некоторых моделей)
4. **Порт VGA.** Данный 15-жильный порт предназначен для VGA-подключения ПК.

2.1 Регулировка монитора

- Для оптимального просмотра рекомендуется смотреть на монитор полностью прямо, после чего отрегулировать его на угол, наиболее удобный для вас.
- При изменении угла придерживайте подставку монитора, чтобы он не упал.
- Угол монитора может регулироваться в пределах -5° - 20° .

-5° ~ 20°



2.2 Отсоединение рычага/подставки (для настенного крепления VESA)

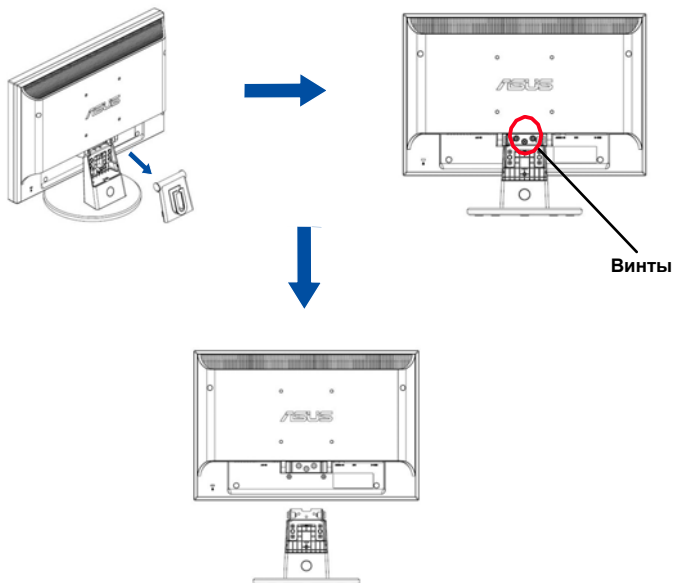
Отсоединяемая подставка LCD-монитора VW198/VW193/VW171 Series специально предназначена для настенного крепления VESA.

Чтобы отсоединить рычаг/подставку:

1. Удалите крышку рычага.
2. Установите монитор на стол экраном вниз.
3. Используйте отвертку, чтобы удалить три винта на подставке монитора, как показано на рисунке ниже.
4. Отсоедините рычаг от монитора.



- Рекомендуется накрывать поверхность установки мягкой тканью во избежание повреждения монитора.
- Придерживайте подставку монитора при удалении винтов.



Комплект настенного крепления VESA (100 мм x 100 мм) приобретается отдельно.

3.1 Меню OSD (On-Screen Display – Экранное меню)

3.1.1 Переконфигурация

1. Нажмите кнопку МЕНЮ для активации меню OSD.
2. Используйте кнопки ◀- и +▶ для навигации по функциям. Выделите и активируйте нужную функцию посредством нажатия кнопки МЕНЮ. Если выбранная функция обладает подменю, повторно нажмите + и – для навигации по функциям подменю. Выделите и активируйте нужную функцию подменю посредством нажатия кнопки МЕНЮ.
3. Используйте кнопки ◀- и +▶ для изменения параметров выбранной функции.
4. Для выхода из меню OSD нажмите кнопку **S**. Повторите шаги 2 и 3 для регулировки других функций.



3.1.2 Вводная информация по функциям OSD

1. Spendid

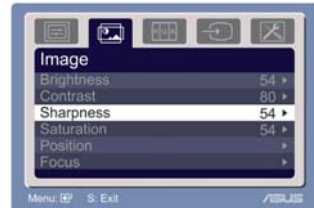
Данная функция содержит пять подфункций, которые вы можете выбирать по своему усмотрению. Каждый режим обладает опцией Сброс, что позволяет вам использовать собственные настройки или вернуться в режим предварительных установок.

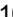
- **Режим пейзажа:** оптимальный выбор для просмотра фотографий с использованием технологии видеорасширения SPLENDID™ Video Enhancement.
 - **Стандартный режим:** оптимальный выбор для редактирования документов с использованием технологии видеорасширения SPLENDID™ Video Enhancement.
 - **Режим театра:** оптимальный выбор для просмотра видеофайлов с использованием технологии видеорасширения SPLENDID™ Video Enhancement.
 - **Игровой режим:** оптимальный выбор для игр с использованием технологии видеорасширения SPLENDID™ Video Enhancement.
 - **Режим ночного просмотра:** оптимальный выбор игр и видеофильмов «с темной сценой» с использованием технологии видеорасширения SPLENDID™ Video Enhancement.
-
- В стандартном режиме функции **Насыщенность** и **Резкость** пользователем конфигурироваться не могут.
 - В других режимах пользователь не может конфигурировать функцию **sRGB**.



2. Изображение

Посредством данной основной функции вы можете регулировать яркость, контрастность, резкость, насыщенность, положение (только VGA), а также фокус (только VGA).



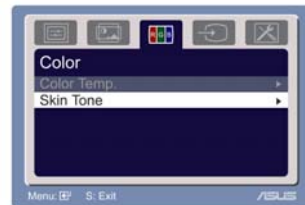
- Яркость: диапазон регулировки составляет от 0 до 100. *  является «горячей клавишей» активации данной функции.
- Контраст: диапазон регулировки составляет от 0 до 100.
- Резкость: диапазон регулировки составляет от 0 до 100.
- Насыщенность: диапазон регулировки составляет от 0 до 100.
- Позиция: регулировка горизонтального положения (H-позиция) и вертикального положения (V-позиция) изображения. Диапазон регулировки составляет от 0 до 100.
- Фокус: погашение шумов по горизонтальным и вертикальным линиям изображения посредством раздельной регулировки и Синхронизатор. Диапазон регулировки составляет от 0 до 100.



- Фазовая регулировка представляет собой регулировку фазы пиксельного синхросигнала. При некорректной регулировке фазы на экране наблюдаются горизонтальные искажения.
- Синхронизатор (пиксельная частота) контролирует количество пикселей, сканируемых одной горизонтальной разверткой. При некорректной частоте на экране наблюдаются вертикальные полосы, а изображение является непропорциональным.

3. Цвет

Посредством данной функции вы можете выбрать нужный цвет изображения.



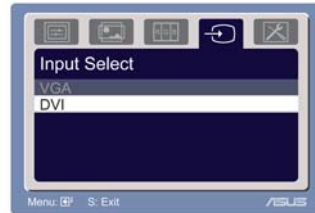
- Температура цвета: включает пять режимов цвета, в том числе, Холодный, Нормальный, Теплый, sRGB, а также Пользовательский.
- Тон: включает три режима цвета, в том числе Красноватый, Естественный и Желтоватый.



В режиме Пользователь цвета R (Red - Красный), G (Green - Зеленый) и B (Blue - Синий) конфигурируются пользователем; диапазон регулировки составляет от 0 до 100.

4. Выбор входа


Посредством данной функции вы можете выбирать источник входа: VGA или DVI (Для некоторых моделей)



5. Регулировка системы

Позволяет выполнять регулировку системы.



- Громкость: Диапазон регулировки составляет от 0 до 100.  - является «горячей клавишей» активации данной функции.
- Регулировка OSD: регулировка горизонтального (H-позиция) и вертикального (V-позиция) положения OSD. Диапазон регулировки составляет от 0 до 100. Во вкладке Таймаут OSD вы можете задать значение для таймаута OSD: от 10 до 120.
- Язык: можно выбрать один из десяти языков, включая английский, немецкий, итальянский, французский, датский, испанский, русский, традиционный китайский, упрощенный китайский, японский и корейский.
- Средства управления коэффициентом пропорциональности): регулировка коэффициента пропорциональности: «Полный» или «4:3».
- Информация: отображение информации о мониторе.
- Сброс: Кнопка «Да» позволяет вернуться в режим предварительных установок.




3.2 Спецификации

Model	VW198T/S/D	VW193T/S/D	VW171T/S/D
Размер панели	19", широкоэкранный	19", широкоэкранный	17", широкоэкранный
Максимальное разрешение	WSXGA+ 1680x1050	WXGA+ 1440x900	WXGA+ 1440x900
Яркость (Тип.)	300	300	250
Отношение контраста (Тип.)	1000:1	800:1/850:1(только VW193D)	600:1
Угол обзора Angle (H/V), CR ≥ 10	160/160	160/160; 170/160(только VW193D)	160/150
Цвета дисплея	16.7M/16.2M(только VW198D)	16.7M/16.2M(только VW193D)	16.2M
Время отклика	5ms (Tr+Tf)	5ms (Tr+Tf)	8ms (Tr+Tf)
Аналоговый вход	Да	Да	Да
Цифровой вход	DVI(только VW198T)	DVI(только VW193T)	--
Динамик (встроенный)	1W x 2 (только VW198T и VW198S)	1W x 2 (только VW193T и VW193S)	1W x 2 (только VW171S)
Наклон	+20° ~ -5°	+20° ~ -5°	+20° ~ -5°
Настенное крепление VESA	100 x 100mm	100 x 100mm	100 x 100mm
Габариты (ШxВxГ)	444x364x210mm	444x364x210mm	408x341x210mm
Габариты упаковки (ШxВxГ)	513x425x155mm	513x425x155mm	469x412x150mm
Вес нетто (приблиз.)	4.3kg	4.3kg	3.3kg
Вес брутто (приблиз.)	5.8kg	5.8kg	5.3kg
Номинальное напряжение	AC: 100~240V (встроенный)	AC: 100~240V (встроенный)	AC: 100~240V (встроенный)

* Спецификации могут изменяться без предварительного уведомления.

июль

3.3 Устранение неисправностей (Вопросы и ответы)

Проблема	Возможное решение
Индикатор питания не горит	<ul style="list-style-type: none"> Нажмите кнопку , чтобы проверить, включен ли монитор. Проверьте соответствующее подключение сетевого шнура к монитору, а также к розетке питания.
Индикатор питания является желтым, а изображение на экране отсутствует	<ul style="list-style-type: none"> Проверьте, включены ли монитор и компьютер. Убедитесь, что сигнальный кабель соответствующим образом подключен к монитору и компьютеру. Проверьте сигнальный кабель на предмет наличия изогнутых штифтов. Подключите компьютер к другому монитору, чтобы проверить соответствующее функционирование компьютера.
Изображение на экране является слишком светлым или слишком темным	<ul style="list-style-type: none"> Отрегулируйте параметры яркости и контрастности посредством OSD.
Изображение на экране имеет некорректную центровку или размер	<ul style="list-style-type: none"> Нажмите и удерживайте кнопку  в течение двух секунд для выполнения автоматической регулировки изображения. Отрегулируйте параметры H-позиции или V-позиции посредством OSD.
Изображение дрожит, или по нему бегут волны	<ul style="list-style-type: none"> Убедитесь, что сигнальный кабель соответствующим образом подключен к монитору и компьютеру. Удалите электрические устройства, которые могут вызывать электрическую интерференцию.
На изображении присутствуют цветные дефекты (белый не выглядит белым)	<ul style="list-style-type: none"> Проверьте сигнальный кабель на предмет наличия изогнутых штифтов. Выполните сброс посредством OSD. Отрегулируйте параметры цвета R/G/B либо выберите температуру цвета посредством OSD.
Изображение на экране является туманным или размытым	<ul style="list-style-type: none"> Нажмите и удерживайте кнопку  в течение двух секунд для выполнения автоматической регулировки изображения. (только для режима VGA). Отрегулируйте параметры фазы и синхронизатора посредством OSD.
Звук отсутствует или является слишком тихим	<ul style="list-style-type: none"> Убедитесь, что аудиокабель соответствующим образом подключен к монитору и компьютеру. Отрегулируйте параметры громкости монитора и компьютера. Убедитесь, что драйвер звуковой карты компьютера соответствующим образом установлен и активирован.

3.4 Поддерживаемые режимы функционирования

Режим	Разрешение	Горизонтальная частота	Вертикальная частота	Пиксель
VGA	640 x 480	31,469KHz	60Hz	25,175MHz
	640 x 480	37,861KHz	72Hz	31,50MHz
	640 x 480	37,50KHz	75Hz	31,50MHz
SVGA	800 x 600	35,156KHz	56Hz	36,00MHz
	800 x 600	37,879KHz	60Hz	40,00MHz
	800 x 600	48,077KHz	72Hz	50,00MHz
	800 x 600	46,875KHz	75Hz	49,50MHz
XGA	1024 x 768	48,363KHz	60Hz	65,00MHz
	1024 x 768	56,476KHz	70Hz	75,00MHz
	1024 x 768	57,70KHz	72Hz	78,40MHz
	1024 x 768	60,023KHz	75Hz	78,75MHz
Mac	1152 x 864	67,5KHz	75Hz	108,00MHz
	1280 x 960	60KHz	60Hz	108,00MHz
WXGA	1280 x 800	49,702KHz	60Hz	83.5MHz
	1280 x 800	62,795KHz	75Hz	106.5MHz
SXGA	1280 x 1024	63,981KHz	60Hz	108,00MHz
	1280 x 1024	74,4KHz	70Hz	124,9MHz
	1280 x 1024	77,9KHz	72Hz	134,6MHz
	1280 x 1024	79,976KHz	75Hz	135,00MHz
WXGA+	1440 x 900	55,935KHz	60Hz	106,5MHz
	1440 x 900	70,635KHz	75Hz	136,75MHz
WSXGA	1680 x 1050	65,29KHz	60Hz	146.25MHz

Режимы IBM

Режим	Разрешение	Горизонтальная частота	Вертикальная частота	Пиксель
DOS	640 x 350	31,469KHz	70Hz	25,175MHz
	720 x 400	31,469KHz	70Hz	28,322MHz

Режимы MAC

Режим	Разрешение	Горизонтальная частота	Вертикальная частота	Пиксель
VGA	640 x 480	35KHz	67Hz	30,24MHz
SVGA	832 x 624	49,725KHz	75Hz	57,2832MHz

Примечание. Эти режимы поддерживаются только серией VW198

3.5 Поддерживаемые режимы функционирования

Режим	Разрешение	Горизонтальная частота	Вертикальная частота	Пиксель
VGA	640 x 480	31,469 кГц	60 Гц	25,175 МГц
	640 x 480	37,861 кГц	72 Гц	31,50 МГц
	640 x 480	37,50 кГц	75 Гц	31,50 МГц
SVGA	800 x 600	35,156 кГц	56 Гц	36,00 МГц
	800 x 600	37,879 кГц	60 Гц	40,00 МГц
	800 x 600	48,077 кГц	72 Гц	50,00 МГц
	800 x 600	46,875 кГц	75 Гц	49,50 МГц
XGA	1024 x 768	48,363 кГц	60 Гц	65,00 МГц
	1024 x 768	56,476 кГц	70 Гц	75,00 МГц
	1024 x 768	57,70 кГц	72 Гц	78,40 МГц
	1024 x 768	60,023 кГц	75 Гц	78,75 МГц
Mac	1152 x 864	67,5 кГц	75 Гц	108,00 МГц
	1280 x 960	60 кГц	60 Гц	108,00 МГц
SXGA	1280 x 1024	63,981 кГц	60 Гц	108,00 МГц
	1280 x 1024	74,4 кГц	70 Гц	124,9 МГц
	1280 x 1024	77,9 кГц	72 Гц	134,6 МГц
	1280 x 1024	79,976 кГц	75 Гц	135,00 МГц
WXGA+	1440 x 900	55,935 кГц	60 Гц	106,5 МГц
	1440 x 900	70,635 кГц	75 Гц	136,75 МГц

Режимы IBM

Режим	Разрешение	Горизонтальная частота	Вертикальная частота	Пиксель
DOS	640 x 350	31,469 кГц	70 Гц	25,175 МГц
	720 x 400	31,469 кГц	70 Гц	28,322 МГц

Режимы MAC

Режим	Разрешение	Горизонтальная частота	Вертикальная частота	Пиксель
VGA	640 x 480	35 кГц	67 Гц	30,24 МГц
SVGA	832 x 624	49,725 кГц	75 Гц	57,2832 МГц

* Режимы, не указанные в таблицах выше, могут не поддерживаться. Для обеспечения оптимального разрешения мы рекомендуем выбрать один из указанных режимов.