

КУХОННАЯ ВЫТЯЖКА
BT26.1SS, BT29.1SS



На будущее запишите следующую информацию, находящуюся на паспортной табличке, а также дату покупки, которая указывается на оформляемом при покупке счете.

Номер модели

Серийный номер

Дата покупки

СОДЕРЖАНИЕ

1.	ВАЖНАЯ ИНФОРМАЦИЯ ПО ТЕХНИКЕ БЕЗОПАСНОСТИ.....	3
2.	ТЕХНИЧЕСКИЕ ХАРАКТЕРИСТИКИ ВАШЕЙ КУХОННОЙ ВЫТЯЖКИ.....	5
3.	ИСПОЛЬЗОВАНИЕ КУХОННОЙ ВЫТЯЖКИ ВАУМАТИС.....	5
3.1.	ВКЛЮЧЕНИЕ И УВЕЛИЧЕНИЕ СКОРОСТИ (6 СКОРОСТЕЙ) ..	5
3.2.	ОСТАНОВКА ДВИГАТЕЛЯ И СНИЖЕНИЕ СКОРОСТИ	6
3.3.	ТАЙМЕР	6
3.4.	ВКЛЮЧЕНИЕ/ВЫКЛЮЧЕНИЕ ОСВЕЩЕНИЯ.....	6
3.5.	СПЕЦИАЛЬНЫЕ ФУНКЦИИ	6
4.	ОЧИСТКА КУХОННОЙ ВЫТЯЖКИ ВАУМАТИС	7
4.1.	ФИЛЬТР-ЖИРОУЛОВИТЕЛЬ	7
5.	ТЕХНИЧЕСКОЕ ОБСЛУЖИВАНИЕ.....	8
5.1.	СНЯТИЕ И ОЧИСТКА ФИЛЬТРА-ЖИРОУЛОВИТЕЛЯ.....	8
5.2.	ЗАМЕНА ЛАМПОЧКИ	9
5.3.	УСТАНОВКА УГОЛЬНОГО ФИЛЬТРА	9
6.	УСТАНОВКА.....	11
6.1.	ЭЛЕКТРИЧЕСКОЕ ПОДКЛЮЧЕНИЕ	11
6.2.	ПЕРЕД НАЧАЛОМ УСТАНОВКИ.....	12
6.3.	УСТАНОВКА ВАШЕЙ КУХОННОЙ ВЫТЯЖКИ	13
6.4.	ПОДСОЕДИНЕНИЕ К ВНЕШНЕМУ ВЕНТИЛЯЦИОННОМУ ТРУБОПРОВОДУ.....	16
6.5.	УСТАНОВКА ВЫТЯЖНОЙ ТРУБЫ	16
7.	РЕЖИМ ОТВОДА ЧЕРЕЗ ВЕНТИЛЯЦИЮ ИЛИ РЕЖИМ РЕЦИРКУЛЯЦИИ?.....	18
8.	ПОИСК И УСТРАНЕНИЕ НЕИСПРАВНОСТЕЙ.....	19

Руководство пользователя для Вашей кухонной вытяжки
BT26.1SS, BT29.1SS
Кухонная вытяжка
Кухонная вытяжка 60/90 см из нержавеющей стали




Baumatic®
You will be mine ...

Внимание

Данная инструкция для пользователя содержит важную информацию, касающуюся безопасности и установки, что позволит вам максимально использовать вашу вытяжку. Пожалуйста, храните ее в безопасном месте, так, чтобы она была легко доступна для последующего использования для вас или любого другого лица, не знакомого с работой устройства.

1. ВАЖНАЯ ИНФОРМАЦИЯ ПО ТЕХНИКЕ БЕЗОПАСНОСТИ

Ваша безопасность очень важна для компании Vaumatic. Пожалуйста, обязательно прочтите эту инструкцию до установки или использования этого прибора. Если у вас возникнут вопросы по какой-либо информации, содержащейся в этом руководстве, пожалуйста, свяжитесь с Техническим отделом компании M-Видео.

Важно

Все установочные работы должны выполняться квалифицированным электриком или человеком с соответствующей квалификацией.

- Вытяжка должна устанавливаться в соответствии с инструкцией по установке и с учетом всех указанных ниже размеров
- Если вытяжка устанавливается для использования над бытовым газовым прибором, то обеспечение вентиляции должно соответствовать основным нормам безопасности и строительным стандартам.
- Изменение технических характеристик или модификация этого изделия могут привести к опасности. Не вмешивайтесь в работу прибора и не пытайтесь модифицировать его каким-либо образом.
- В процессе установки вытяжки убедитесь, что все нижеприведенные рекомендованные параметры соблюдены (расстояние между высшей точкой на конфорке (горелки включительно) и нижней частью кухонной вытяжки).

- Электрическая кухонная плита: 700 мм
- Газовая кухонная плита: 700 мм
- Угольные/масляные печи: 800 мм

Важно

Не устанавливайте кухонную вытяжку на высоте менее 700мм от плиты.

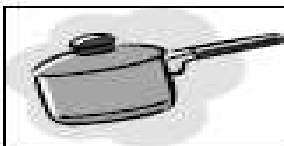
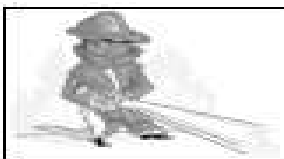
- При установке между расположенными рядом стенными шкафами, последние не должны нависать над конфоркой.
- У вытяжки острые края – помните об этом во время работы с прибором, особенно во время установки и очистки. **Не чистите внутри за фильтрами-жироуловителями!**
- Если в комнате, где будет установлена вытяжка, установлен прибор, в котором используется сжигание топлива, например, котел центрального отопления, то у него должен быть воздухопровод герметического типа или с уравновешенной тягой.
- Если установлены приборы или воздухопроводы иного типа, проверьте, чтобы в помещение поступало достаточно воздуха.
- Если вытяжка используется в режиме отвода через вентиляцию, то убедитесь в том, что вентиляционный трубопровод изготовлен из огнестойкого материала, и что отсутствуют изгибы менее 90 градусов, так как это снизит производительность вытяжки.
- Проверьте, чтобы диаметр вентиляционного трубопровода,

используемого в режиме отвода через вентиляцию, по всей длине соответствовал диаметру выпускного отверстия.

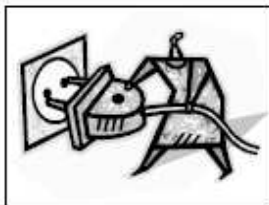
- Не разрешайте детям использовать вытяжку, играть с ней или вмешиваться в работу прибора. Дети старшего возраста и инвалиды должны использовать вытяжку под присмотром.



- Ваша кухонная вытяжка предназначена только для применения в быту.
- Пожалуйста, удалите все упаковочные материалы, так как дети могут получить повреждение, играясь с ними.
- Грязное масло представляет собой еще большую пожароопасность.



- Всегда накрывайте посуду крышкой во время приготовления пищи на газовой кухонной плите.
- Производитель не берет на себя ответственность за поломки возникшие в результате возгорания вытяжки из-за несоблюдения рекомендаций по противопожарной безопасности, указанных в данной инструкции.
- Помните, что в режиме отвода через вентиляцию, ваша кухонная вытяжка выводит воздух из того помещения, в котором она установлена. Убедитесь, что обеспечена должная вентиляция. **Учтите, что прибор удаляет неприятные запахи из вашего помещения, но не пар.**
- **Предупреждение – Всегда отключайте вытяжку от электропитания перед выполнением каких-либо работ с ней, включая очистку или замену лампочек.**



- Не подсоединяйте воздухопроводную систему этого прибора к какой-либо вентиляционной системе, которая



- уже используется для других целей.
- Не устанавливайте прибор над плитой с высокорасположенным рашпером.
- Не оставляйте посуду на плите без присмотра, так как перегретые жиры и масла могут загореться.
- Не оставляйте открытое пламя под вытяжкой.

Производитель отказывается от какой-либо ответственности в случае невыполнения приведенных здесь инструкций по установке, техническому обслуживанию и соответствующему использованию кухонной вытяжки.



2. ТЕХНИЧЕСКИЕ ХАРАКТЕРИСТИКИ ВАШЕЙ КУХОННОЙ ВЫТЯЖКИ

Поздравляем с покупкой кухонной вытяжки **Vaumatic!**

Размеры: BT26.1SS

Ширина (корпус) 600 мм

Глубина (корпус) 470 мм

Высота(с вытяжной трубой)

776 мм – 1 116 мм

Размеры: BT29.1SS

Ширина (корпус) 900 мм

Глубина (корпус) 470 мм

Высота (с вытяжной трубой)

776 мм – 1 116 мм

Размеры секции вытяжной трубы

222 мм x 197 мм

Ваша нержавеющая кухонная вытяжка оснащена следующим образом:

- Мощный вытяжной тангенциальный двигатель

- Сенсорное управление
- 5 скоростей и усилитель
- 2 металлических фильтра-жироуловителя
- 3 металлических фильтра-жироуловителя (только для **BT29.1SS**)
- 2 галогенные лампы

Мощность вытяжки

750 м³/ч

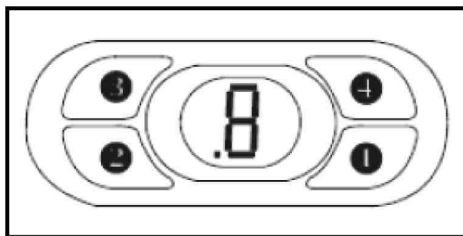
Уровень шума минимум/максимум

49 – 63 dB

Дополнительные принадлежности

2 угольных фильтра UCF1 для рециркуляции воздуха (доступны в отделе запасных частей M-Видео).

3. ИСПОЛЬЗОВАНИЕ КУХОННОЙ ВЫТЯЖКИ VAUMATIC



Важно

электронные элементы управления вашей вытяжки обладают множеством функций.

3.1. ВКЛЮЧЕНИЕ И УВЕЛИЧЕНИЕ СКОРОСТИ (6 СКОРОСТЕЙ)

Двигатель вытяжки включается при

нажатию кнопки 1. При включении, вытяжка автоматически устанавливается на скорость 1.

Скорость увеличивается при нажатии и удерживании кнопки 1 менее одной секунды, дисплей отображает заданное значение скорости.

Зажатие кнопки 1 на более чем одну секунду приводит к достижению максимальной скорости.

3.2. ОСТАНОВКА ДВИГАТЕЛЯ И СНИЖЕНИЕ СКОРОСТИ

Рабочая скорость вентилятора снижается при нажатии и удерживании кнопки 2 менее одной секунды, дисплей отображает заданное значение скорости.

Зажатие кнопки 1 на более чем одну секунду приводит к отключению вытяжки.

3.3. ТАЙМЕР

Данная функция позволяет программировать двигатель и освещение вытяжки в случае необходимости их автоматического отключения через 15 минут после включения таймера. Для установки таймера нажмите кнопку 3.

В случае если таймер включен, на дисплее вы увидите пульсирующую цифру.

3.4. ВКЛЮЧЕНИЕ/ВЫКЛЮЧЕНИЕ ОСВЕЩЕНИЯ

Освещение включается и выключается нажатием кнопки 4.

3.5. СПЕЦИАЛЬНЫЕ ФУНКЦИИ

Электронная система вашей кухонной вытяжки оснащена специальными функциями, разработанными для облегчения эксплуатации и корректного использования.

Сигнал о необходимости очистки металлических фильтров

Каждые 30 часов работы микропроцессор предупреждает пользователя, посредством пульсирующего на дисплее «А», о необходимости чистки металлических фильтров-жироуловителей. Чистка фильтров гарантирует лучшую работу трубопровода и обеспечит должную гигиену.

Подсказка снимается после очистки фильтров и отключения вытяжки от сети. Нажмите кнопки 2 и 3 на более чем 4 секунды: на дисплее отобразится цифра «8», она исчезнет через 4 секунды. Микропроцессор переустановит таймер очистки фильтра и начнет отсчет времени до следующей подсказки.

Сигнал о необходимости замены угольных фильтров (если они установлены)

Если ваша кухонная вытяжка используется в циркуляционном режиме циркуляции воздуха, необходимо, чтобы она была оснащена угольными фильтрами, приспособленными для очистки рециркуляционного воздуха. Необходимо соответственно настроить систему управления кухонной вытяжкой. После установки угольного фильтра (смотрите соответствующий раздел), перед непосредственным

использованием, нажмите кнопку 3 на более чем 4 секунды.

На дисплее отобразится символ «-», это означает, что вытяжка пока не использует угольные фильтры. Если вы будете удерживать кнопку 3 дольше 4 секунд, на дисплее отобразится символ «С», это означает, что вытяжка распознала установленные угольные фильтры.

Впредь на дисплее каждые 120 часов работы будет отображаться пульсирующий символ «С». Это значит, что угольные фильтры требуют замены. Для сброса предупреждения о необходимости замены угольных фильтров необходимо произвести следующие операции: После отключения вытяжки (т.е. не подключена к сети), нажмите кнопки 1 и 3 на более чем 4 секунды: на дисплее отобразится цифра «8». Она исчезнет через 4 секунды; микропроцессор произведет сброс и опять начнет обратный отсчет 120 часов.

4. ОЧИСТКА КУХОННОЙ ВЫТЯЖКИ VAUMATIC

Важно

Перед очисткой всегда проверяйте, чтобы кухонная вытяжка была **отключена** на выключателе, установленном на стене от кабеля.

Очистка

- Очищайте внешние части вытяжки мягким жидким моющим средством и новой влажной тряпкой.
- Никогда не используйте абразивный порошок, коррозионные растворители или щетки.
- Никогда не вставляйте острые

предметы в защитную решетку двигателя.

- Очищайте панель управления и решетку фильтра-жироуловителя только мягкими жидкими моющими средствами и новой влажной тряпкой.
- Если прибор используется в режиме рециркуляции, следует заменять угольный фильтр согласно указанному интервалу (см. раздел «Установка угольного фильтра»). Накопление жира может привести к пожароопасности.
- Никогда не пытайтесь очистить участок над фильтрами-жироуловителями.

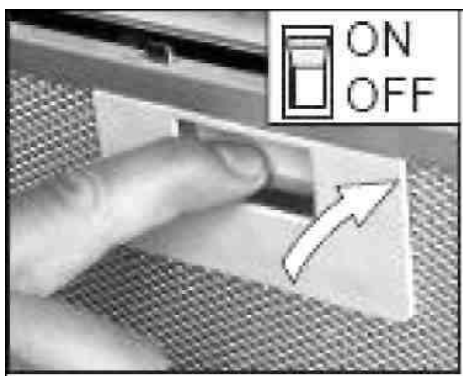
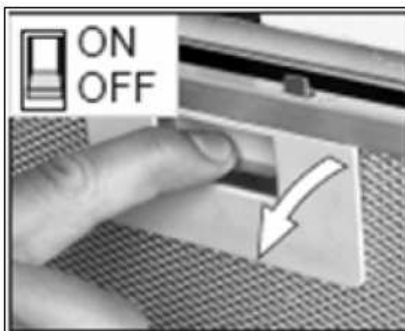
4.1. ФИЛЬТР-ЖИРОУЛОВИТЕЛЬ

- В вашей вытяжке установлены фильтры-жироуловители, которые впитывают частицы жира и тем самым предохраняют вашу кухню и мебель от жирного налета.
- Металлические фильтры могут стать огнеопасными, если они полностью покроются жирным налетом.
- Чтобы избежать опасности возникновения пожара, нужно регулярно чистить фильтры. В зависимости от использования это нужно делать каждые 10-15 дней или, по крайней мере, раз в месяц, с помощью горячей воды и обычного моющего средства.
- **Не мойте фильтры-жироуловители в посудомоечной машине.**

5. ТЕХНИЧЕСКОЕ ОБСЛУЖИВАНИЕ

5.1. СНЯТИЕ И ОЧИСТКА ФИЛЬТРА-ЖИРОУЛОВИТЕЛЯ

- Сначала снимите фильтр-жироуловитель, потянув за него.
- Откройте защелки с обеих сторон.



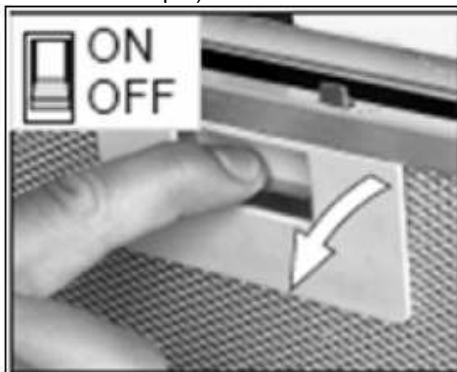
- Поместите фильтры-жироуловители в горячую воду с моющей жидкостью приблизительно на час.
- Промойте их тщательно горячей водой.
- Повторите эту процедуру при необходимости.
- Установите фильтры-жироуловители на место после того, как они высохнут.
- **Важно**
Дайте фильтрам-жироуловителям хорошо просохнуть перед их повторной установкой в вытяжку.

5.2. ЗАМЕНА ЛАМПОЧКИ

Важно

Перед заменой лампочки обязательно убедитесь в том, что вытяжка отключена от сетевого питания.

Снимите фильтр-жироуловитель (как показано на стр.8)



- Перед тем как прикоснуться к лампочкам, убедитесь, что они остыли.
- Найдите лампочку, которую нужно заменить; она установлена в нижней панели вытяжки.



- Вывинтите лампочку требующую замены и замените ее на новую лампочку типа E14 50W.
- **Важно**
Неисправные лампы нужно менять сразу же.

- Если лампочка или лампочки все равно не работают, проверьте, правильно ли они вставлены в корпус, перед тем как будете вызывать техническую помощь.
- Установите на место фильтры-жироуловители.



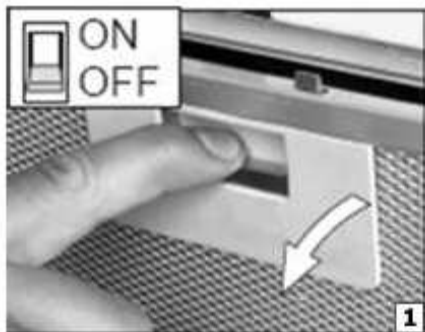
5.3. УСТАНОВКА УГОЛЬНОГО ФИЛЬТРА

Если прибор будет использоваться в режиме рециркуляции, то необходимо установить угольный фильтр. Он поглощает неприятные запахи, которые возникают в процессе приготовления пищи.

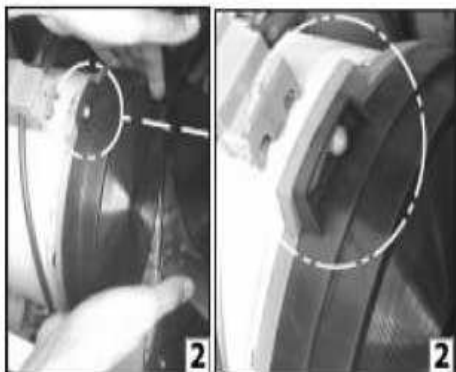
Важно

Перед установкой или снятием угольного фильтра обязательно убедитесь в том, что вытяжка отключена от сетевого питания.

1. Снимите фильтры-жироуловители.



2. Подвесьте угольный фильтр на штифты, размещенные на краю двигателя.



3. Поворачивайте угольный фильтр против часовой стрелки до тех пор, пока не почувствуете, что он вошел на место.

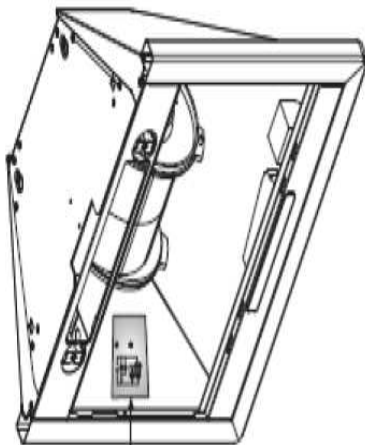
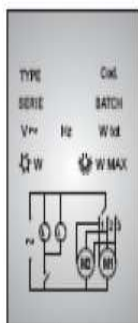
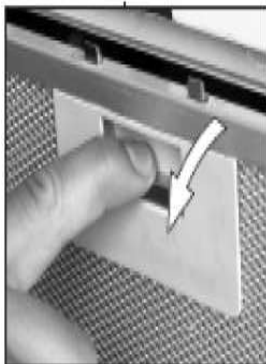


• Повторите данную процедуру для

установки второго угольного фильтра. Необходимо установить по угольному фильтру с обеих сторон двигателя.

- Установите на место фильтры-жироуловители.
- Угольные фильтры должны заменяться каждые 3 месяца, при активации предупреждающего сигнала или в случае их повреждения.

6. УСТАНОВКА



Важно

Перед установкой и использованием прочтите все инструкции и проверьте, чтобы напряжение (В) и частота (Гц), указанные на табличке с техническими данными, совпадали с напряжением и частотой электропитания в вашем доме.

Изготовитель отказывается от какой-либо ответственности в случае несоблюдения установщиком всех действующих правил техники безопасности, необходимых для обычного использования и регулярной работы электрической системы.

6.1. ЭЛЕКТРИЧЕСКОЕ ПОДКЛЮЧЕНИЕ

Ваша вытяжка предназначена для стационарной установки в собранном виде.

- Кабель электропитания нужно

подсоединить к клеммам L (фаза) и N (ноль) в вытяжке и закрепить с помощью кабельного зажима.

- Кабель электропитания вытяжки должен быть закреплен сверху от электрического соединения с помощью выключателя с контактным расстоянием не менее 3мм.

Внимание

Этот прибор нужно заземлить.

Мы рекомендуем, чтобы этот прибор устанавливался квалифицированным электриком, который будет придерживаться всех необходимых норм. Провода в сетевом кабеле окрашены по следующей системе:

Синий = Ноль

Коричневый = Фаза

Зеленый/Желтый = Заземление

Если в сетевом кабеле только два провода (синий и коричневый), то к клемме заземления ничего подсоединять не нужно.

- Так как цвета проводов в вашем сетевом кабеле могут не соответствовать цветной маркировке, обозначающей клеммы в вашей распределительной коробке, пожалуйста, выполните следующее:
- **Синий провод** должен быть подключен к клемме, обозначенной буквой «N» (ноль) или **черным цветом**.
- **Коричневый провод** должен быть подключен к клемме, обозначенной



буквой «L» (фаза) или **красным цветом**.

6.2. ПЕРЕД НАЧАЛОМ УСТАНОВКИ

- Проверьте, чтобы купленное вами изделие подходило по размеру для выбранного участка установки. Также проверьте наличие доступной электрической розетки. Если прибор будет использоваться в режиме отвода через вентиляцию, то также

должно быть место для подсоединения вытяжной трубы для отвода.

- Выполните все строительные работы до установки вытяжки.
- Все электрические соединения должны выполняться человеком с надлежащей квалификацией.
- Перед началом установки вытяжки нужно снять фильтры-жироуловители.
- Проверьте, нет ли внутри изделия упаковочных материалов для транспортировки или каких-либо других материалов, таких как пакетики с винтами, пакет с гарантией и т.д. Последние нужно сохранить для использования в будущем.
- Если есть возможность, отсоедините и отодвиньте плиту, чтобы облегчить доступ к задней стене и потолку. Если это невозможно, то нужно будет на рабочую поверхность или плиту положить толстое предохранительное покрытие. Это защитит их поверхность от повреждений и строительного мусора.
- Выберите плоскую поверхность для сборки вытяжки. Накройте эту поверхность защитным покрытием и выложите на нее все детали вытяжки и монтажные детали.
- Также проверьте наличие доступной электрической розетки. Если прибор будет использоваться в режиме отвода воздуха, должна быть вентиляционная шахта для вывода трубопровода за пределы помещения.
- В комплект входят роллплаг для

крепления вытяжки к большинству видов стен и потолков. Однако квалифицированный техник должен проверить, подходят ли материалы для данного типа стены и потолка. Стена и потолок должны быть достаточно прочными для того, чтобы выдержать вес вытяжки.

- Не крепите вытяжку к стене с помощью строительного раствора, цемента или силиконового клея. Этот прибор предназначен лишь для монтажа на поверхность.

6.3. УСТАНОВКА ВАШЕЙ КУХОННОЙ ВЫТЯЖКИ

Важно

Вам нужно принять решение до установки, будет ли вытяжка установлена в режиме отвода через вентиляцию или в режиме рециркуляции. Пожалуйста, вернитесь к стр. 18, чтобы понять разницу между этими режимами.

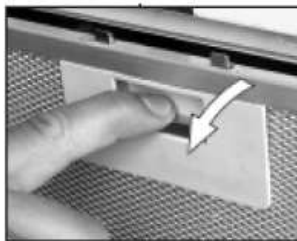
- Нельзя подвергать вытяжку непосредственному нагреву от устройства для приготовления пищи, находящегося под вытяжкой, т.е. от открытого пламени газовой горелки или от тепла электрических конфорок, когда на них нет никакой посуды.
- Мы рекомендуем, чтобы эту вытяжку устанавливали как минимум два человека.
- Освещение данного прибора должно использоваться только во время работы кухонной вытяжки. Эти лампочки нельзя оставлять включенными и постоянно использовать их в качестве

источника освещения.

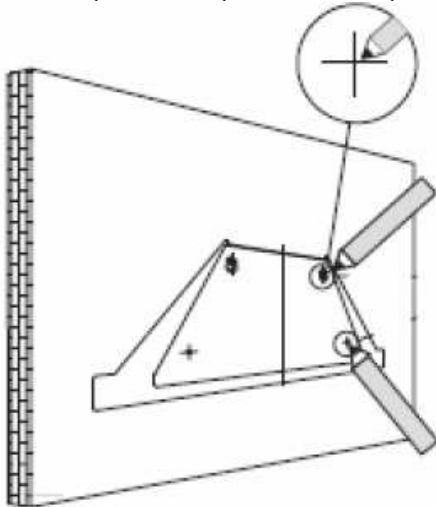
Важно

Вытяжку нужно подключить к электропитанию **после** полного завершения установки.

1. Снимите металлические фильтры-жироуловители.

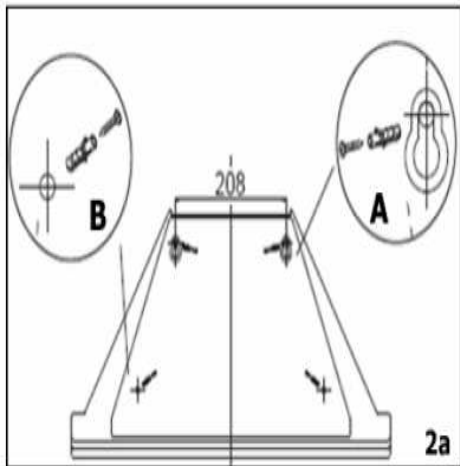


2. Расположите вытяжку напротив стены, на которую вы собираетесь ее установить и отметьте места отверстий для крепления, которые

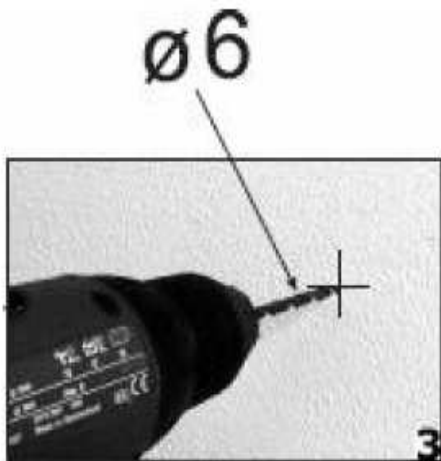


должны быть просверлены (как изображено на рисунке).

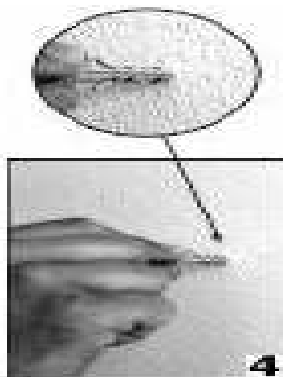
- 2а) Отверстия для крепления обозначены на рисунке буквой **A**, а отверстия под анкерные винты обозначены буквой **B**.



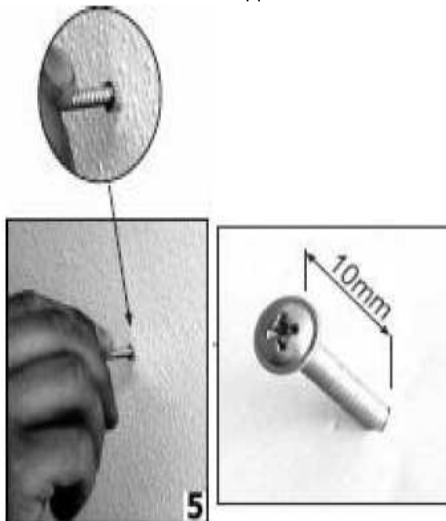
3. Для отверстий, которые вы отметили в шаге 2, используйте сверло $\varnothing 6$ мм.



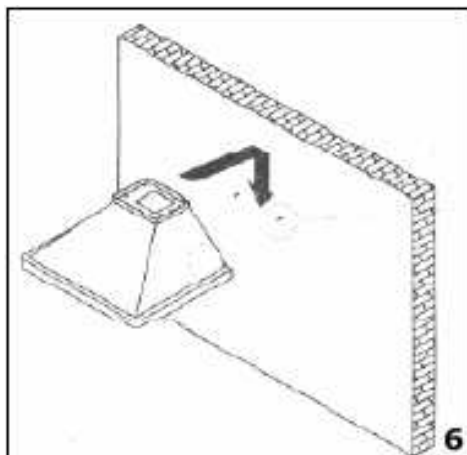
4. Вставьте роллплаги в просверленные отверстия.



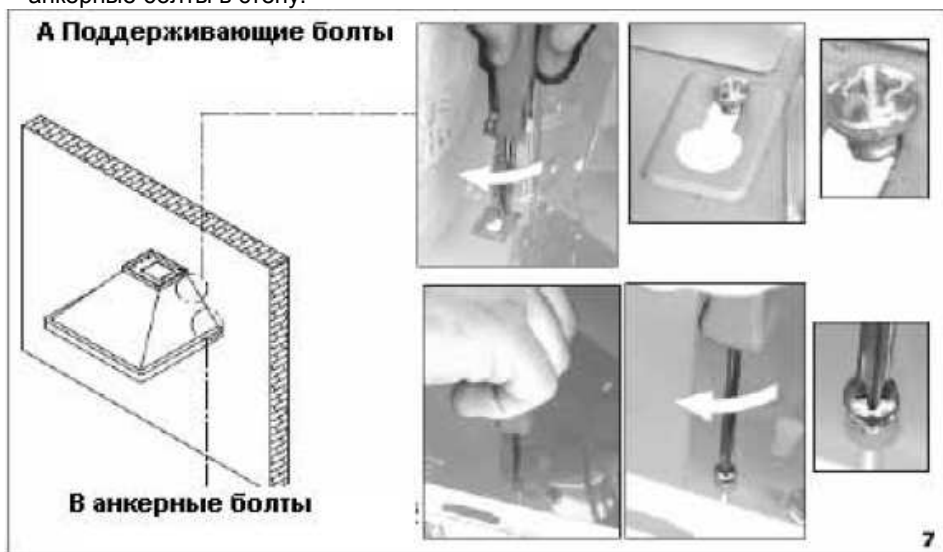
5. Вкрутите наполовину поддерживающие болты так, чтобы они на 10 мм выходили из стены.



6. Повесьте вытяжку на поддерживающие болты.



7. Полностью затяните поддерживающие болты (A), после этого закрутите анкерные болты (B) через соответствующие отверстия в вытяжке. Полностью вкрутите анкерные болты в стену.

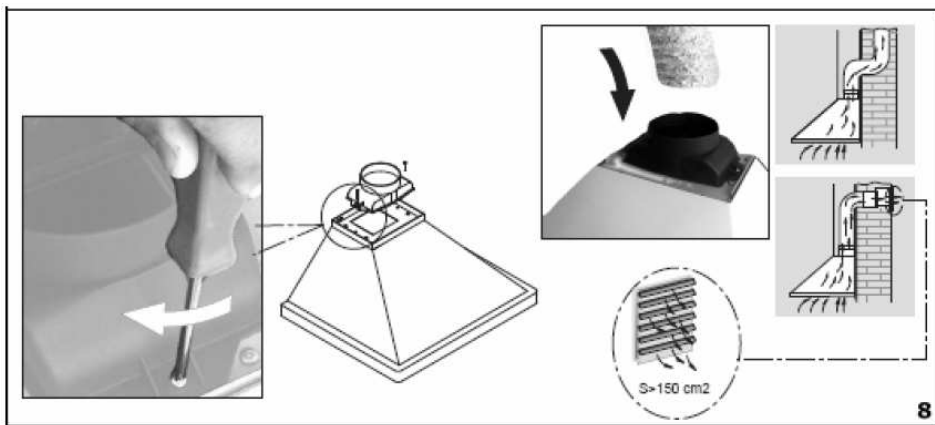


6.4. ПОДСОЕДИНЕНИЕ К ВНЕШНЕМУ ВЕНТИЛЯЦИОННОМУ ТРУБОПРОВОДУ

8. Присоедините муфту к верху вытяжки, после этого соедините вытяжную трубу 125 мм с муфтой (пожалуйста, обратите внимание - вытяжная труба не поставляется вместе с вытяжкой).

верхнюю часть вытяжки. Будьте внимательны при установке ушек на секцию вытяжной трубы в заднюю часть вытяжки.

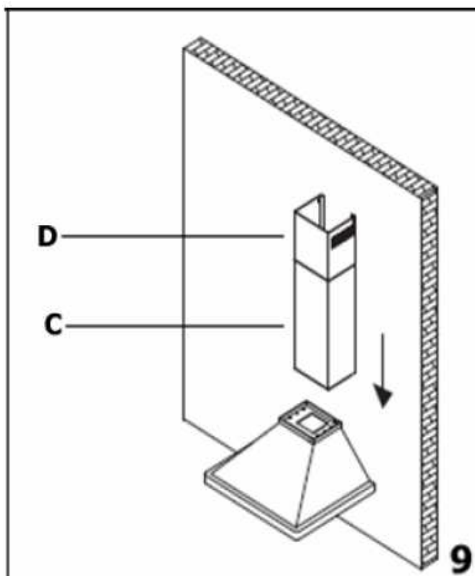
- Отметьте на стене карандашом боковые мерки секции вытяжной трубы С.



- Другой конец вентиляционной трубы нужно подсоединить к отверстию вентиляции, подходящему для паров от приготовления пищи. Это должно быть отверстие с поперечным сечением как минимум 150см².
- Расстояние от муфты до отверстия вентиляции не должно превышать 3 метра, и допускается один изгиб 90 градусов.

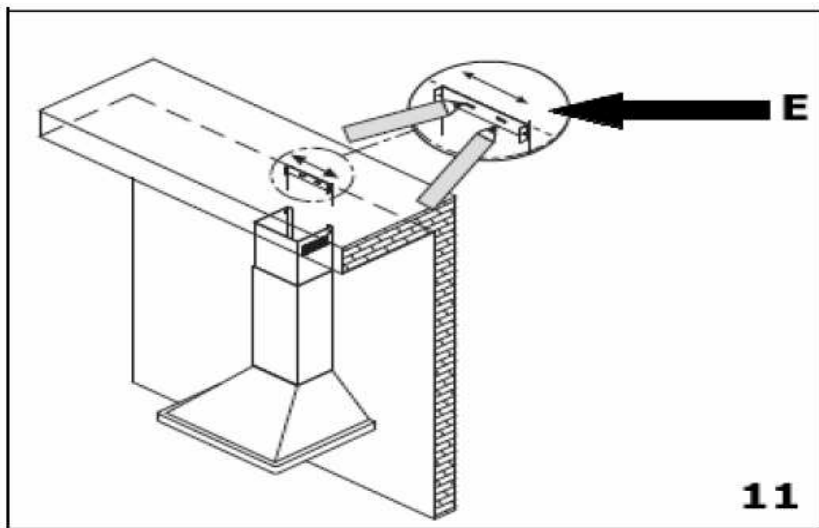
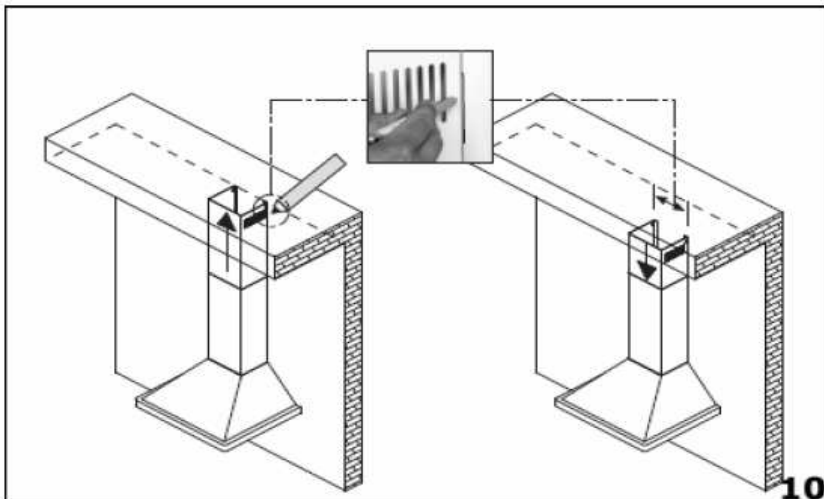
6.5. УСТАНОВКА ВЫТЯЖНОЙ ТРУБЫ

9. Возьмите две секции (С и D) вытяжной трубы.
- Уприте нижнюю часть секции С в



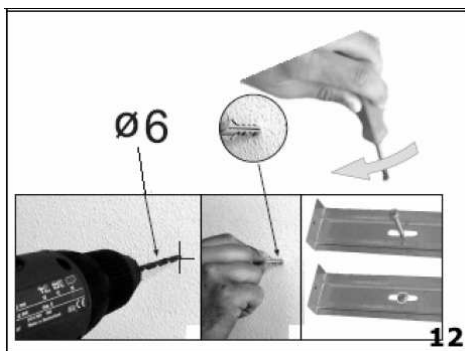
10. Поднимайте секцию вытяжной трубы **D** вверх до тех пор, пока она не достигнет потолка. Убедитесь, что она перпендикулярна вытяжке.
- Отметьте на стене карандашом боковые метки секции вытяжной трубы **D**, снимите секцию вытяжной трубы **D**.

11. Возьмите крепежную скобу (**E**) и установите ее между двух карандашных меток.
- Удерживая крепежную скобу на стене, отметьте карандашом крепежные отверстия.



12. Сверлом 6мм просверлите отверстия в местах, отмеченных вами в п.11. Вставьте роллплаг и прикрепите крепежную скобу к стене с помощью отвертки и винтов.

 - Повторно установите секцию вытяжной трубы С на вытяжку и зафиксируйте ее на вытяжке при помощи двух болтов; идут в комплекте.
 - Закрепите верхнюю часть секции С в крепежной скобе при помощи болтов, идущих в комплекте.
 - Вставьте секцию D вытяжной трубы во внутрь секции С вытяжной трубы, затем прикрепите верхнюю скобу к стене таким же образом, как вы только что прикрепили нижнюю.

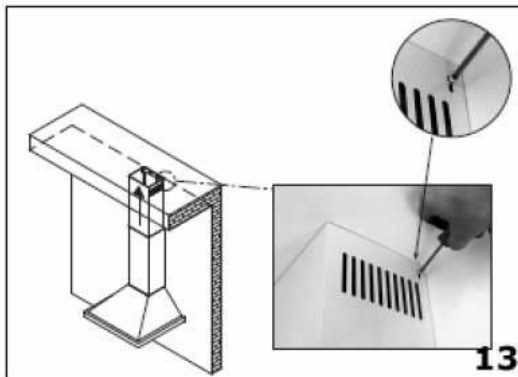


13. Поднимите секцию D до потолка и прикрепите ее к крепежной скобе при помощи болтов, идущих в комплекте.

Электрическое подключение

Электрическое подключение должно отвечать электрическим требованиям, указанным на табличке с техническими данными, расположенной внутри вытяжки. Необходимо подключить прибор к электропитанию. Подробные

сведения об электрическом соединении см. на стр. 11-12.



7. РЕЖИМ ОТВОДА ЧЕРЕЗ ВЕНТИЛЯЦИЮ ИЛИ РЕЖИМ РЕЦИРКУЛЯЦИИ?

Чем отличается режим отвода через вентиляцию от режима рециркуляции?

Чтобы ваша вытяжка работала в оптимальном режиме, воздух должен удаляться из комнаты через внешний вентиляционный трубопровод.

К сожалению, если вы живете в квартире или вытяжка находится слишком далеко от наружной стены, это невозможно осуществить. Единственная альтернатива – рециркулировать воздух.

В режиме рециркуляции грязный воздух пропускается через фильтры-жироуловители, а затем проходит через угольные фильтры для очищения. После этого воздух снова поступает в кухню через отверстие в вытяжке.

Что такое угольный фильтр и для чего он нужен?

Во всех вытяжках установлены

фильтры-жироуловители, но если вы используете вытяжку в режиме рециркуляции, то нужно дополнительно к этим фильтрам установить угольный фильтр.

8. ПОИСК И УСТРАНЕНИЕ НЕИСПРАВНОСТЕЙ

Важно

Если вытяжка работает неправильно, пожалуйста, просмотрите следующие инструкции перед тем, как обращаться в Отдел технического обслуживания компании М-Видео.

Моя вытяжка не включается.

- Убедитесь, что вытяжка подключена к электросети.
- Убедитесь, что скорость вентилятора установлена корректно.



Моя вытяжка плохо работает.

- Скорость вентилятора недостаточна
- Фильтр-жироуловитель загрязнен и требует очистки.
- Кухня недостаточно вентилируется.
- Если вытяжка работает в режиме рециркуляции, проверьте, нужно ли заменить угольные фильтры.
- Если вытяжка работает в режиме отвода через вентиляцию, проверьте, не засорилась ли вентиляционная труба и отверстие вентиляции.



Моя вытяжка отключилась в процессе работы.

- Сработал защитный прибор автоматического отключения.
- Выключите конфорку и подождите пока защитный прибор автоматического отключения вернется в исходное состояние.
- **Важно**
Если вы установили вашу вытяжку слишком низко, защитный прибор автоматического отключения будет срабатывать постоянно. В таком случае, ваша вытяжка может выйти из строя.



Не пытайтесь ремонтировать прибор самостоятельно. Если прибор все равно работает неправильно, пожалуйста, свяжитесь с отделом технического обслуживания компании М-Видео.

ГАРАНТИЙНЫЙ СЕРТИФИКАТ

Уважаемый покупатель!

Фирма ПРОИЗВОДИТЕЛЬ приветствует Вас и благодарит за то, что Вы остановили свой выбор на ее продукции, а также выражает уверенность, что приобретенное Вами изделие принесет Вам удовлетворение и прослужит долго.

Данный сертификат устанавливает гарантийную ответственность на “изделие” в объеме, предусмотренном Законом Российской Федерации “О защите прав потребителя”. Данный гарантийный сертификат действителен на территории Российской Федерации в течение 12 месяцев со дня покупки изделия при соблюдении условий гарантии.

При оформлении покупки требуйте проверки внешнего вида товара и основных режимов его работа.

Убедитесь, пожалуйста, что данный гарантийный сертификат заполнен полностью и правильно. При отсутствии или неправильном оформлении гарантийного сертификата, гарантия не будет иметь силу.

Наименование товара	
Тип, модель	
Заводской номер	
Дата покупки	
Штамп магазина	
Подпись продавца	

УСЛОВИЯ ГАРАНТИИ

Гарантия предоставляется покупателям, приобретающим и использующим свой товар для личных и бытовых нужд. Гарантия не распространяется на товар, используемый в производственных целях. Гарантия обретает силу при предъявлении настоящего сертификата, в котором указаны серийный номер изделия и дата его покупки, подтвержденные печатью и подписью продавца.

Настоящая гарантия недействительна, если недостатки возникли в товаре в случае:

- несоблюдение указаний Руководства по эксплуатации;
- механического повреждения;
- нарушения правил хранения и/или транспортировки владельцем;
- попадания внутрь изделия посторонних предметов, бытовых насекомых и продуктов из жизнедеятельности;
- повреждений, вызванных бытовыми грызунами;
- ремонта товара не уполномоченными на это лицами, его разборки и других не предусмотренных инструкцией по эксплуатации вмешательств;
- использования изделия в целях, для которых оно не предусмотрено;
- действия непреодолимой силы (пожара, аварии, природной катастрофы и т.п.)
- выхода изделия из строя при неправильном подключении, неисправной электросети, и/или плохого ухода за изделием.

Адреса сервис центров *М.видео-сервис*

МОСКВА, ООО "ТРАНССЕРВИС-95" ул. 2-я Карачаровская, д. 14А, стр. 9	тел.: (495) 744-01-10 (многоканальный)
С. ПЕТЕРБУРГ, ООО "ТРАНССЕРВИС-Петербург" Коломяжский пр-т, д. 10	тел.: (812) 449-81-11 (многоканальный)
ВОРОНЕЖ, ООО "ТРАНССЕРВИС-Воронеж" Ленинский пр-т, д. 160	тел.: (4732) 39-37-55 (многоканальный)
ЕКАТЕРИНБУРГ, ООО "ТРАНССЕРВИС-Екатирибург" ул. Студеньческая, д. 1а	тел.: (343) 264-62-77, 264-62-76, 264-62-73
КАЗАНЬ, ООО "Техновидеосервис" ул. Академика Глушко, д. 43	тел.: (843) 276-21-21 (многоканальный)
КРАСНОДАР, ООО "ТРАНССЕРВИС-Краснодар" ул. им. Селезнева, д. 204	тел.: (861) 227-36-63 (многоканальный)
Н. НОВГОРОД, ООО "ТРАНССЕРВИС-Н.Новгород" ул. Букетова, д. 3Б	тел.: (831) 465-71-85, 465-70-92
РОСТОВ-НА-ДОНУ, ООО "ТРАНССЕРВИС-Ростов" ул. Красноармейская, д. 157	тел.: (863) 266-56-54 (многоканальный)

РЯЗАНЬ, ООО “ТРАНССЕРВИС-Рязань” ул. Зубковой, д. 17а	тел.: (4912) 27-70-70 (многоканальный)
САМАРА, ООО “ТРАНССЕРВИС-САМАРА” пр-т Юных Пионеров, д. 122А	тел.: (846) 995-00-88, 951-16-45
САРАТОВ, ООО “ТРАНССЕРВИС-Саратов” ул. 3-я Дачная остановка ТД “ТЦ-Поволжье”	тел.: (8452) 55-43-63 (многоканальный)
ЧЕЛЯБИНСК, ООО “Электро-Н” пр-т Победы д. 302	тел.: (351) 264-00-84, 741-01-51



Производитель:

**ELICA SPA,
Via Dante 288
600 44 Fabriano – AN
Italy**

Поставщик:

**Baumatic International s.r.o.
Rybná 682/14
110 05 Praha 1
Czech Republic**

