

Ваша стиральная машина

Поздравляем! Вы сделали выбор в пользу современного, высококачественного бытового прибора марки Bosch. Эта стиральная машина отличается особенно экономным расходом электроэнергии. Каждая машина, выходящая из стен нашего завода, тщательно проверяется перед этим на правильность функционирования и безупречность состояния.

Экологичная утилизация
Сдайте, пожалуйста, упаковку машины на экологичную утилизацию. Эта машина имеет обозначение в соответствии с требованиями Директивы 2002/96/EG по правильной утилизации отслуживших свой срок электрических и электронных приборов (waste electrical and electronic equipment – WEEE).

В этой Директиве приведены основные правила приема и утилизации старых приборов, действующие на всей территории Европейского сообщества.

Содержание

Использование по назначению	1
Установка программы	2
После стирки	4
Индивидуальная настройка	5
Важная информация	6
Обзор программ	7
Уход	8
Индикация указания	9
Техническое обслуживание	8
Что делать, если ...	10
Указания по безопасности	11
Параметры расхода	11

Использование по назначению

- исключительно для использования в домашнем хозяйстве,
- для стирки текстильных изделий, пригодных для машинной стирки, в растворе моющего средства,
- для эксплуатации с использованием холодной питьевой воды и имеющихся в торговле моющих средств и средств по уходу за бельем, пригодных для использования в стиральной машине.

- Не оставляйте детей без присмотра рядом со стиральной машиной!
- Держите домашних животных подальше от стиральной машины!

Программы
Детальный обзор программ приведен на странице 7. Температуру и скорость отжима можно устанавливать индивидуально.

Cottons (Хлопок)	ноские текстильные изделия
Intensive (Интенсивная)	
С Cottons Eco	
Е (Эко)	

Easy Care (Синтетика)	текстильные изделия, не требующие особого ухода
Delicate/Silk (Тонкое белье/Шёлк)	

Wool (Шерсть)	текстильные изделия, пригодные как для ручной, так и машинной стирки
Empty (Слив)	

Spin (Отжим)	выстиранного вручную белья
Rinse/Freshen Up (Полоскание)	с последующим отжимом
Reduced Spin (Делкатный Отжим)	выстиранного вручную белья
Sports, Fitness (Спорт, фитнес)	"mikrofiber" текстильные
Super Quick 15' (Супер короткая)	короткая программа.
Mix	для белья различного вида (Смешанные ткани)
Easy Care+ (Синтетика)	"dark" текстильные

Подготовка

Установка машины проводится согласно указаниям, приведенным в отдельной инструкции по установке.

Проверка машины

- Никогда не вводите в эксплуатацию поврежденную машину!
- Свяжитесь со специалистами Вашего сервисного центра!

Откройте водопроводный кран

Только сухими руками! Браться только за вилку!

Сортировка и загрузка белья

Выполняйте указания изготовителей по уходу за бельем! Рассортируйте вещи согласно символам на их ярлычках. Рассортируйте вещи по виду, цвету, степени загрязнения и температуре стирки.

Непрерывно учитывайте важную информацию, приведенную на странице 6!
Загружайте крупное и мелкое белье вперемешку! Проследите, чтобы белье не было зажато между дверцей и резиновым уплотнением загрузочного отверстия.

Загрузка моющего средства и средства по уходу за бельем
Проводите дозировку в соответствии с: количеством белья, степенью его загрязнения, жесткостью воды (необходимую информацию можно получить у службашх предприятий, ответственного за водоснабжение Вашего района) и согласно указаниям изготовителя средства. Жидкое моющее средство залейте в соответствующую емкость-дозатор и положите в барабан машины.

Предварительная стирка: моющее средство, средство для подкрахмаливания
Средство по уходу за бельем: кондиционер
Основная стирка: моющее средство, средство для умягчения воды, отбеливатель, соль для удаления пятен
Густые средства по уходу за бельем следует разбавлять водой. Тем самым Вы предотвратите загрязнение переливного устройства.

Установка и изменение программы

Информацию по дополнительным функциям и скорости вращения центрифуги Вы найдете в разделе «Индивидуальная настройка» на странице 5.

Все кнопки очень «чувствительные», достаточно слегка прикоснуться к ним!
Ручка выбора программ для включения и выключения машины и установки программ. Можно поворачивать в обоих направлениях.

Нажмите на кнопку (Старт/Пауза)

Дополнительные функции	Дисплей	Старт/Пауза	Ручка выбора программ

90	температура (* = холодная)
1 - 24h	Время запуска.
1200	Скорость отжима (+) или (без окончательного отжима)
Индикация	Индикация состояния программы Стирка, Полоскание, Окончательно, Окончание программы.

Стирка



Программа окончена, если ...
... Мигает кнопка (Старт/Пауза) и продолжительность программы установлена на -0-.

Изменение программы ...
Если Вы по ошибке установили не ту программу:
- проведите повторную установку,
- нажмите на кнопку (Старт/Пауза).

... или прерывание
В программах стирки при высокой температуре сначала:
- охладите белье: включите Полоскание. Дверца загрузочного отверстия остается заблокированной,
- установите ручку выбора программ в положение 0 (Выкл.),
- включите Отжим или Слив,
- нажмите на кнопку (Старт/Пауза).

Выгрузка белья

Откройте дверцу загрузочного отверстия и выгрузите белье. Если активизирована функция (Остановка полоскания): переведите ручку выбора программ в положение Слив или установите скорость отжима. Нажмите на кнопку (Старт/Пауза). Удалите из белья посторонние предметы (если таковые имеются) – опасность появления ржавчины.

Закройте водопроводный кран

Переведите ручку выбора программ в положение 0.

Программа окончена, если ...

Мигает кнопка (Старт/Пауза) и продолжительность программы установлена на -0-.

Изменение программы ...
Если Вы по ошибке установили не ту программу:
- проведите повторную установку,
- нажмите на кнопку (Старт/Пауза).

... или прерывание
В программах стирки при высокой температуре сначала:
- охладите белье: включите Полоскание. Дверца загрузочного отверстия остается заблокированной,
- установите ручку выбора программ в положение 0 (Выкл.),
- включите Отжим или Слив,
- нажмите на кнопку (Старт/Пауза).

Сигналы, относящегося к кнопкам
установить громкость*
1 шаг вправо
нажать и не отпускать
1 шаг вправо
отпустить

указательных сигналов
установить громкость*
1 шаг вправо
установить громкость*
установить на

* при необх. повторите несколько раз

Важная информация

С целью бережного отношения к белью и машине
- Уберите все из карманов.
- Проследите, чтобы были убраны все металлические предметы (скрепки и пр.).
- Тонкое белье (чулки, галстуки, бюстгалтеры с косточками) стирайте в специальной сетке/мешке.
- Застегните замки-молнии, пуговицы на наволочках и пододеяльниках.
- С помощью щетки очистите карманы и отвороты от песка.
- Снимите с гардин кольца или положите их в сетку/мешок.

Перед первой стиркой
Белье не загружайте! Откройте водопроводный кран, залейте в ячею II ок. 1 литра воды и затем загрузите в нее 1/2 мерного стаканчика моющего средства. Установите ручку выбора программ на Синтетика 60 °C и нажмите на кнопку (Старт/Пауза). По окончании программы установите ручку выбора программ в положение 0 (Выкл.).

Различная степень загрязнения белья

легкое	Новые вещи стирайте отдельно.
Без предварительной стирки.	
При необходимости предварительно обработайте пятна. Включите .	
Загружайте меньше белья.	
Предварительная стирка.	

Вес загружаемого белья
Никогда не загружайте в машину больше максимально допустимого количества белья:
- Белое/Цветное белье 7 кг.
- Синтетика 3 кг.
- Тонкое белье, шелк и шерсть 2 кг.

Замачивание
Загружайте белье одинакового цвета.
Загрузите в ячею II средство для замачивания/моющее средство согласно рекомендациям изготовителя. Установите ручку выбора программ на Хлопок 30 °C и нажмите на кнопку (Старт/Пауза). Примерно через 10 минут нажмите на кнопку (Старт/Пауза). По истечении необходимого Вам времени замачивания снова нажмите на кнопку (Старт/Пауза) (если программа будет продолжаться) или измените программу.

Подкрахмаливание
Белье не должно быть обработано кондиционером.
Руководствуясь рекомендациями изготовителя, растворите примерно в 15 литрах воды соответствующее количество средства для подкрахмаливания. Установите ручку выбора программ в положение Полоскание, установите необходимое число оборотов центрифуги и нажмите на кнопку (Старт/Пауза). Как только в машину начнет подаваться вода: залейте в ячею I раствор средства для подкрахмаливания.

Окрашивание/Обесцвечивание
В стиральной машине белье нельзя ни окрашивать, ни обесцвечивать.

Защита окружающей среды/Рекомендации по экономии
- Всегда загружайте максимально допустимое для выбранной программы количество белья.
- Белье со средним загрязнением стирайте без предварительной стирки.
- Вместо программы Хлопок 90 °C используйте программу Эко 60 °C. Результат стирки будет почти такой же, но энергии израсходуется значительно меньше.
- Дозировку моющего средства проводите согласно рекомендациям его изготовителя.
- Если белье после стирки будет сушиться в сушильном автомате, то устанавливайте рекомендуемую в инструкции по эксплуатации автомата скорость отжима.

Программы	°C	Макс.	Вид белья	Дополнительные функции; указания
Хлопок	90°C	7 кг*	Ноские текстильные изделия, текстильные изделия из хлопка или льна, пригодные к кипячению	⚠ (Предварительная стирка), ⚠ (Пятна), ⚠ (Добавление воды), ⚠ (Облегчение глажения)
Интенсивная	60°C			⚠ (Предварительная стирка), ⚠ (Пятна), ⚠ (Добавление воды), ⚠ (Облегчение глажения)
Эко	40°C			⚠ (Предварительная стирка), ⚠ (Пятна), ⚠ (Добавление воды), ⚠ (Облегчение глажения)
Деликатная	40°C			⚠ (Предварительная стирка), ⚠ (Пятна), ⚠ (Добавление воды), ⚠ (Облегчение глажения)
Синтетика	40°C		Текстильные изделия из хлопка, льна, синтетки или смешанных волокон	⚠ (Предварительная стирка), ⚠ (Пятна), ⚠ (Добавление воды), ⚠ (Облегчение глажения)
Смешанные ткани	40°C	3 кг	Текстильные изделия из хлопка и изделия, не требующие особого ухода	⚠ (Предварительная стирка), ⚠ (Пятна), ⚠ (Добавление воды), ⚠ (Облегчение глажения)
Синтетика особая	40°C		"dark" текстильные	⚠ (Предварительная стирка), ⚠ (Пятна), ⚠ (Добавление воды), ⚠ (Облегчение глажения)
Тонкое белье/Шёлк	30°C		Для «чувствительных», пригодных для машинной стирки текстильных изделий, напр. из шелка, сатина, синтетки или смешанных волокон (напр., гардин)	⚠ (Предварительная стирка), ⚠ (Пятна), ⚠ (Добавление воды), ⚠ (Облегчение глажения)
Шерсть	40°C	2 кг	Текстильные изделия из шерсти или с содержанием шерсти, пригодные для ручной или машинной стирки	⚠ (Предварительная стирка), ⚠ (Пятна), ⚠ (Добавление воды), ⚠ (Облегчение глажения)
Спорт, фитнес	40°C		"mikrofiber" текстильные	⚠ (Предварительная стирка), ⚠ (Пятна), ⚠ (Добавление воды), ⚠ (Облегчение глажения)
Супер короткая 15'	40°C		Синтетика. Текстильные изделия из хлопка и изделия, не требующие особого ухода	⚠ (Предварительная стирка), ⚠ (Пятна), ⚠ (Добавление воды), ⚠ (Облегчение глажения)

Дополнительные программы: Продолжительность программ оптимально подходит для стирки слегка загрязненных изделий. При более сильном загрязнении загружайте меньше белья или включите дополнительную функцию, напр. **0** (Пятна). В программах без предварительной стирки загружайте моющее средство в ячею II и II. При стирке 7 кг белого и цветного хлопчатобумажного белья включайте дополнительную функцию **0** (Пятна).
 * При стирке 7 кг белого и цветного хлопчатобумажного белья включайте дополнительную функцию **0** (Пятна).
 ** Более подробную информацию и обзор нашей продукции Вы найдете в Интернет на нашем сайте: <http://www.bosch-hausgeraete.de/или> получите в одном из уполномоченных сервисных центров.

Уход

Опасность электрического удара!
Извлекайте вилку из розетки!
Взрывоопасность! Никаких растворителей!

Корпус машины, панель управления

- Протрите мягкой, влажной тряпкой.
- Не пользуйтесь абразивными чистящими средствами.
- Сразу же удалите остатки моющего и чистящего средств.
- Чистить машину струей воды запрещено.

Кювету для моющих средств следует чистить ...

... если в ней накопились остатки моющего средства или кондиционера.

1. Извлеките наполовину, нажмите на вставку, извлеките полностью.
2. Откройте крышку.
3. Промойте в воде и просушите.
4. Закройте и зафиксируйте крышку (насадите цилиндр на направляющий штифт).
5. Установите кювету на место.

Оставьте кювету открытой, чтобы испарились остатки воды.

Барабан стиральной машины

Оставьте дверцу загрузочного отверстия открытой, чтобы барабан просох.

Появились пятна ржавчины – удалите с помощью чистящего средства без содержания хлора, стальной сеткой пользоваться нельзя.

Удаление накипи

В машине не должно быть белья!

Проведите удаление накипи согласно рекомендациям изготовителя средства для очистки машин от накипи, чего при правильной дозировке моющего средства не требуется.

Индикация указания

Индикация	Указание
F:16	Проверьте, не зажата ли дверцей какая-либо вещь; плотно закройте дверцу.
F:17	Откройте кран. Подающий шланг перегнут или зажат. Давление воды слишком низкое. Проведите чистку фильтра, как описано на странице 9.
F:18	Проведите чистку помпы, как описано на странице 9, Сливная труба и / или сливной шланг засорился.
F:21	Двигатель вышел из строя!
F:23	Вода в поддоне; стиральная машина негерметична. вызовите Службу сервиса.

Техническое обслуживание

Опасность ошпаривания!
Дайте раствору моющего средства остыть!
Закройте водопроводный кран!

Насос для слива раствора моющего средства

Переведите ручку выбора программ в положение **Выкл.**, извлеките вилку из розетки.

1. Откройте крышку отверстия для проведения сервисного обслуживания и снимите ее.
2. Осторожно откручивайте крышку насоса до тех пор, пока не польется раствор моющего средства. Когда крышка отверстия для проведения сервисного обслуживания наполнится наполовину, закрутите крышку насоса и вылейте воду. Повторяйте процесс до тех пор, пока весь раствор моющего средства не вытечет.
3. Осторожно открутите крышку насоса полностью (в нем еще могут быть остатки воды).
4. Проведите чистку насоса изнутри, почистите резьбу крышки насоса и его корпус (крыльчатка насоса должна свободно вращаться).
5. Установите крышку насоса на место и закрутите ее.
6. Установите на место крышку отверстия для проведения сервисного обслуживания и закройте ее.

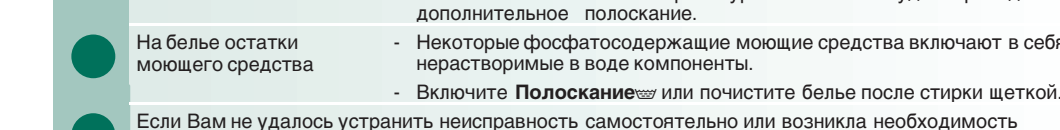
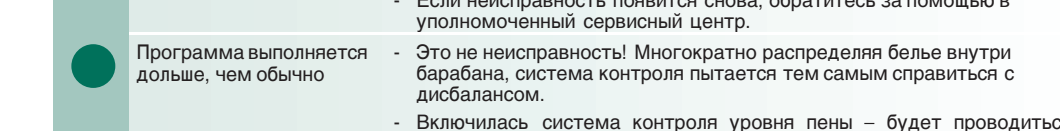
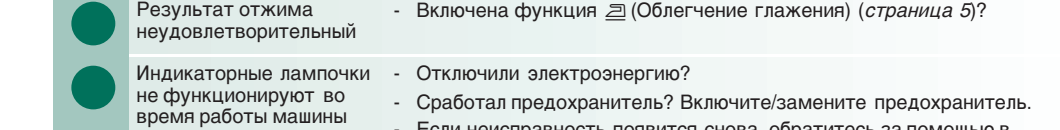
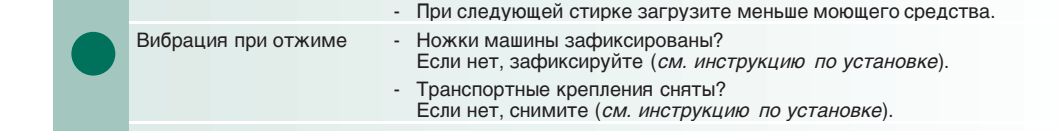
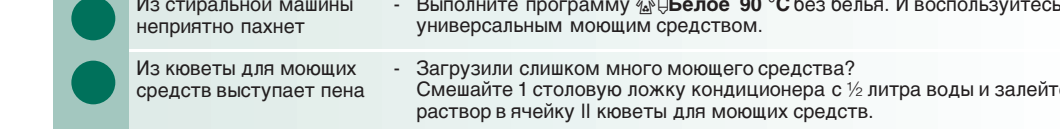
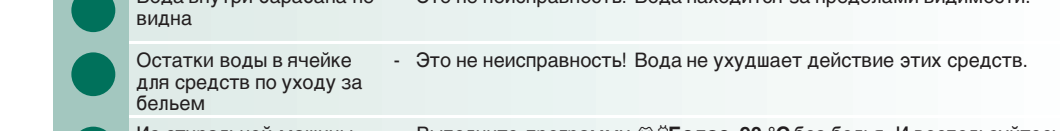
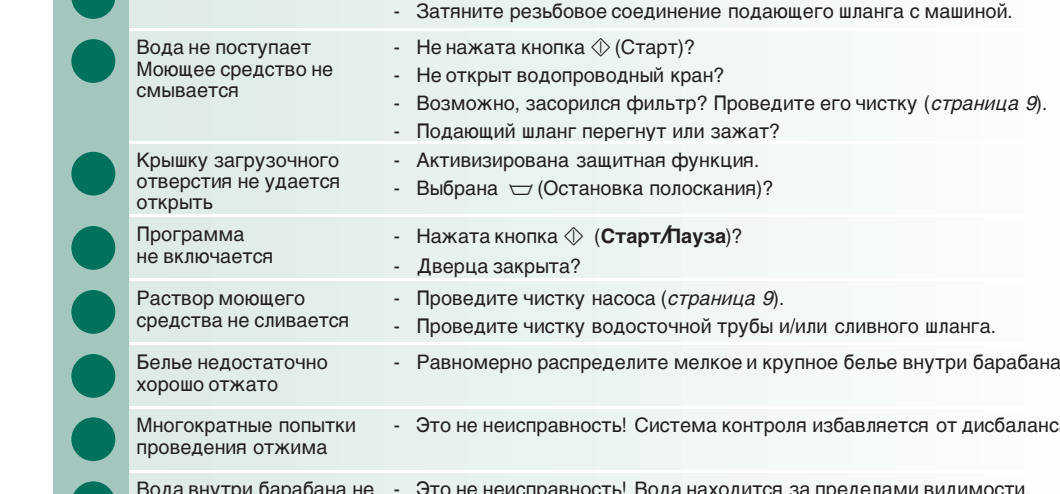
Чтобы при следующей стирке раствор моющего средства не выливался неиспользованным через сливное устройство: залейте 1 литр воды в ячею II и включите программу **Слив**.

Фильтры в подающем шланге

Опасность электрического удара! Защитное устройство Aqua-Stop нельзя погружать в воду (в нем имеется электрический клапан).

Сбросьте давление воды в подающем шланге:

1. Закройте водопроводный кран!
2. Включите любую из программ (кроме **Отжим** и **Слив**).
3. Нажмите на кнопку **0** (Старт/Пауза). Прервите программу примерно через 40 секунд.
4. Переведите ручку выбора программ в положение **0** (Выкл.).
5. Снимите шланг с водопроводного крана.
6. Проведите чистку фильтра с помощью маленькой щетки.
7. В зависимости от модели, отсоедините шланг от задней стенки машины и проведите чистку фильтра.
8. Присоедините шланг и проверьте места соединения на герметичность.



Если Вам не удалось устранить неисправность самостоятельно или возникла необходимость в ремонте машины:
 - переведите ручку выбора программ в положение **0** (Выкл.) и извлеките вилку из розетки,
 - закройте водопроводный кран и вызовите специалистов уполномоченного сервисного центра (см. инструкцию по установке).

Что делать, если ...

- Вода вытекает - Прочно закрепите/замените сливной шланг.
- Затяните резьбовое соединение подающего шланга с машиной.
- Вода не поступает
Моющее средство не смывается - Не нажата кнопка **0** (Старт)?
- Не открыт водопроводный кран?
- Возможно, засорился фильтр? Проведите его чистку (страница 9).
- Подающий шланг перегнут или зажат?
- Активизирована защитная функция.
- Выбрана **0** (Остановка полоскания)?
- Крышку загрузочного отверстия не удается открыть - Нажата кнопка **0** (Старт/Пауза)?
- Дверца закрыта?
- Программа не включается - Проведите чистку насоса (страница 9).
- Проведите чистку водосточной трубы и/или сливного шланга.
- Раствор моющего средства не сливается - Равномерно распределите мелкое и крупное белье внутри барабана.
- Белье недостаточно хорошо отжато - Это не неисправность! Система контроля избавляется от дисбаланса.
- Многократные попытки проведения отжима - Это не неисправность! Система контроля избавляется от дисбаланса.
- Вода внутри барабана не видна - Это не неисправность! Вода находится за пределами видимости.
- Остатки воды в ячею для средств по уходу за бельем - Это не неисправность! Вода не ухудшает действие этих средств.
- Из стиральной машины неприятно пахнет - Выполните программу **Белое 90 °C** без белья. И воспользуйтесь универсальным моющим средством.
- Из кюветы для моющих средств выступает пена - Загрузили слишком много моющего средства? Смешайте 1 столовую ложку кондиционера с ½ литра воды и залейте раствор в ячею II кюветы для моющих средств.
- При следующей стирке загрузите меньше моющего средства.
- Вибрация при отжиме - Ножи машины зафиксированы? Если нет, зафиксируйте (см. инструкцию по установке).
- Транспортные крепления сняты? Если нет, снимите (см. инструкцию по установке).
- Включена функция **0** (Облегчение глажения) (страница 5)?
- Результат отжима неудовлетворительный - Отключили электроэнергию?
- Сработал предохранитель? Включите/замените предохранитель.
- Если неисправность появится снова, обратитесь за помощью в уполномоченный сервисный центр.
- Индикаторные лампочки не функционируют во время работы машины - Это не неисправность! Многократно распределяя белье внутри барабана, система контроля пытается тем самым справиться с дисбалансом.
- Включилась система контроля уровня пены – будет проводиться дополнительное полоскание.
- Некоторые фосфатосодержащие моющие средства включают в себя нерастворимые в воде компоненты.
- Включите **Полоскание** или почистите белье после стирки щеткой.
- Программа выполняется дольше, чем обычно - Если Вам не удалось устранить неисправность самостоятельно или возникла необходимость в ремонте машины:
- переведите ручку выбора программ в положение **0** (Выкл.) и извлеките вилку из розетки,
- закройте водопроводный кран и вызовите специалистов уполномоченного сервисного центра (см. инструкцию по установке).

Указания по безопасности

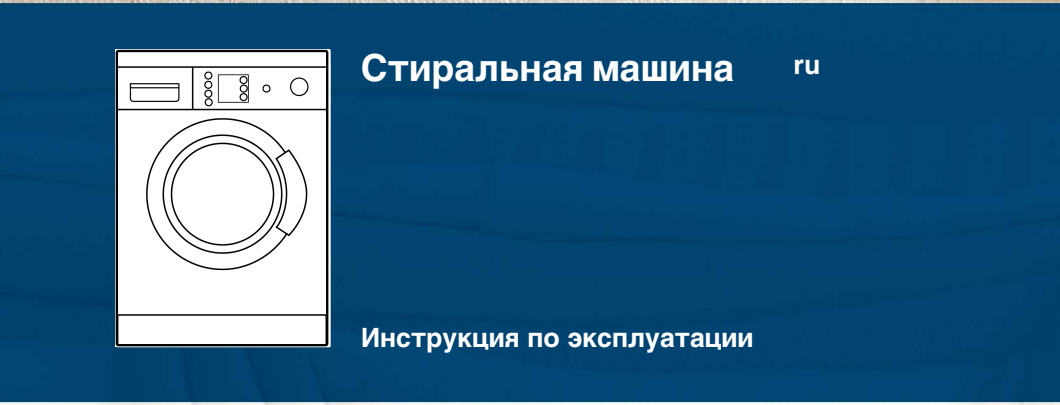
- Прочтите инструкции по эксплуатации и установке и все прочие информационные брошюры, прилагаемые к стиральной машине, и поступайте в соответствии с приведенными в них указаниями.
- Сохраните документацию в надежном месте на случай, если она позднее понадобится.
- Извлекайте вилку только за корпус, никогда не тяните за сетевой шнур!
- Никогда не вставляйте/извлекайте вилку мокрыми руками.
- Дверца загрузочного отверстия может очень сильно нагреться.
- Осторожно при сливе горячего раствора моющего средства.
- Не вставляйте на стиральную машину.
- Не опирайтесь на открытую дверцу загрузочного отверстия.
- Не вставляйте руку в барабан машины, пока он еще вращается.
- Храните моющие средства и средства по уходу за бельем в недоступном для детей месте.
- Картонную упаковку, упаковочную пленку и прочие детали упаковки следует держать подальше от детей.
- Если машина отслужила свой срок, то извлеките ее вилку из розетки.
- Отрежьте сетевой шнур и уберите его вместе с вилкой подальше.
- Сломайте замок дверцы загрузочного отверстия.
- В результате маленькие дети не смогут запереться в машине и подвергнуть тем самым свою жизнь опасности.
- Вещи, предварительно обработанные чистящими средствами, содержащими растворители (напр., пятновыводителем/промывочным бензином), могут после загрузки в машину привести к взрыву. Поэтому перед стиркой в машине такие вещи следует тщательно выстирать вручную.

Параметры расхода

Программа	Доп. функция	Загрузка	Электро-энергия**	Вода**	Продолжительность программы**
Хлопок 40 °C	0 (Пятна)	7 кг	0,65 кВтч	65 л	2:30 ч
Хлопок 60 °C	-	7 кг	1,20 кВтч	70 л	1:35 ч
Хлопок Ө Eco 60 °C	0 (Пятна)	7 кг	1,19 кВтч	49 л	2:36 ч
Хлопок 90 °C	0 (Пятна)	7 кг	2,00 кВтч	75 л	2:33 ч
Синтетика 40 °C	0 (Пятна)	3 кг	0,55 кВтч	50 л	1:24 ч
Синтетика 40 °C (можно использовать также в качестве короткой программы)	-	3 кг	0,55 кВтч	40 л	0:55 ч
Mix	-	3 кг	0,60 кВтч	37 л	0:50 ч
Тонкое белье/Шёлк 30 °C	-	2 кг	0,25 кВтч	34 л	0:32 ч
Шерсть 30 °C	-	2 кг	0,15 кВтч	30 л	0:40 ч

* Программа с дополнительной функцией **0** (Пятна) и максимально допустимой скоростью отжима в качестве контрольной программы согласно указаниям, приведенным в нормативной документации EN 60 456 и IEC 60 456.

** В зависимости от давления, жесткости и температуры подаваемой воды, температуры окружающей среды, вида, количества и степени загрязненности белья, используемого моющего средства, а также из-за колебаний напряжения в питающей сети фактические значения параметров могут отличаться от теоретических.



Стиральную машину можно вводить в эксплуатацию только после прочтения данной инструкции! Прочтите также отдельную инструкцию по установке. Выполняйте указания по безопасности, приведенные на странице 11!

Ваша стиральная машина

Поздравляем! Вы сделали выбор в пользу современного, высококачественного бытового прибора марки Bosch. Эта стиральная машина отличается особенно экономным расходом электроэнергии.

Каждая машина, выходящая из стен нашего завода, тщательно проверяется перед этим на правильность функционирования и безупречность состояния.

Экологичная утилизация

Сдайте, пожалуйста, упаковку машины на экологичную утилизацию.

Эта машина имеет обозначение в соответствии с требованиями Директивы 2002/96/EG по правильной утилизации отслуживших свой срок электрических и электронных приборов (waste electrical and electronic equipment – WEEE).

В этой Директиве приведены основные правила приема и утилизации старых приборов, действующие на всей территории Европейского сообщества.



Содержание

Страница

■ Использование по назначению	1
■ Установка программы	2
■ После стирки	4
■ Индивидуальная настройка	5
■ Важная информация	6
■ Обзор программ	7
■ Уход	8
■ Индикация указания	8
■ Техническое обслуживание	9
■ Что делать, если	10
■ Указания по безопасности	11
■ Параметры расхода	11

Использование по назначению

- исключительно для использования в домашнем хозяйстве,
- для стирки текстильных изделий, пригодных для машинной стирки, в растворе моющего средства,
- для эксплуатации с использованием холодной питьевой воды и имеющихся в торговле моющих средств и средств по уходу за бельем, пригодных для использования в стиральной машине.

- ⚠ - Не оставляйте детей без присмотра рядом со стиральной машиной!
- Держите домашних животных подальше от стиральной машины!

Программы

Детальный обзор программ приведен на странице 7. Температуру и скорость отжима можно устанавливать индивидуально.

<ul style="list-style-type: none"> 👕 Cottons (хлопок) 👕 Intensive (Интенсивная) 👕 Cottons Eco (Эко) 👕 Sensitive (Деликатная) 👕 Easy Care (Синтетика) 👕 Delicate/Silk (Тонкое белье/Шёлк) 👕 Wool (Шерсть) 👕 Empty (Слив) 👕 Spin (Отжим) 👕 Rinse/Freshen Up (Полоскание) 👕 Reduced Spin (Деликатный Отжим) 👕 Sports, Fitness 👕 Super Quick 15' 👕 Mix 👕 Easy Care+ 	ноские текстильные изделия ноские текстильные изделия ноские текстильные изделия ноские текстильные изделия текстильные изделия, не требующие особого ухода «чувствительные» текстильные изделия, пригодные для машинной стирки текстильные изделия, пригодные как для ручной, так и машинной стирки воды при остановке полоскания выстиранного вручную белья с последующим отжимом выстиранного вручную белья "mikrofiber" текстильные (Спорт, фитнес) короткая программа. для белья различного вида "dark" текстильные
--	--

Подготовка

⚠ Установка машины проводится согласно указаниям, приведенным в отдельной инструкции по установке.

Проверка машины

- Никогда не вводите в эксплуатацию поврежденную машину!
- Свяжитесь со специалистами Вашего сервисного центра!

Откройте водопроводный кран

Вставьте вилку в розетку

⚠ Только сухими руками! Браться только за вилку!



Дополнительные функции	Дисплей	Старт/Пауза	Ручка вы...
	aqua stop		Sensitive Sports, Fitness SuperQuick 15' Mix Empty Reduced Spin Spin
			* - 90 ℹ температура (* = х... 1 - 24h ⌚ Время запуска 🌀 - 1200+ ⌚ Скорость отжима (*) или 🌀 (без окончате...
			Индикация
			Индикация состояния Стирка, Полоскание,

Перед первой стиркой
проведите стирку без белья (см. описание на странице 6)

Сортировка и загрузка белья

Выполняйте указания изготовителей по уходу за бельем!
Рассортируйте вещи согласно символам на их ярлычках.
Рассортируйте вещи по виду, цвету, степени загрязнения и температуре стирки.

Непрерывно учитывайте важную информацию, приведенную на странице 6!

Загружайте крупное и мелкое белье попеременно!
Проследите, чтобы белье не было зажато между дверцей и резиновым уплотнением загрузочного отверстия.

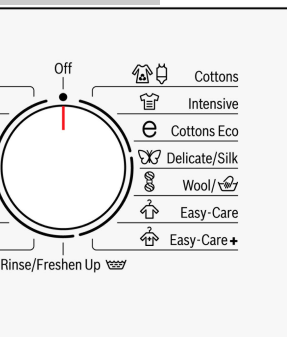
Загрузка моющего средства и средства по уходу за бельем

Проводите дозировку в соответствии с:
количеством белья, степенью его загрязнения, жесткостью воды (необходимую информацию можно получить у службаших предприятий, ответственного за водоснабжение Вашего района) и согласно указаниям изготовителя средства. Жидкое моющее средство залейте в соответствующую емкость-дозатор и положите в барабан машины.

Предварительная стирка: моющее средство, средство для подкрахмаливания
Средство по уходу за бельем: кондиционер
Основная стирка: моющее средство, средство для умягчения воды, отбеливатель, соль для удаления пятен
Умягчающие средства по уходу за бельем следует разбавлять водой.
Самым первым Вы предотвратите загрязнение переливного устройства.

Установка и изменение программы

Выбор программ



Информацию по дополнительным функциям и скорости вращения центрифуги Вы найдете в разделе «Индивидуальная настройка» на странице 5.

i Все кнопки очень «чувствительные», достаточно слегка прикоснуться к ним!

Ручка выбора программ для включения и выключения машины и установки программ. Можно поворачивать в обоих направлениях.

Нажмите на кнопку
⬇ (Старт/Пауза)

... (холодная)

... (полного отжима)

... программы
Окончательно, Окончание программы.

Стирка



1

2



Стирка



3

Выгрузка белья

Откройте дверцу загрузочного отверстия и выгрузите белье.
Если активизирована функция (Остановка полоскания): переведите ручку выбора программ в положение **Слив** или установите скорость отжима.
Нажмите на кнопку ⬇ (Старт/Пауза).
Удалите из белья посторонние предметы (если таковые имеются) – опасность появления ржавчины.

Закройте водопроводный кран

В моделях с системой Aqua-Stop это делать не нужно.

Выключение

Переведите ручку выбора программ в положение **0**.

Программа окончена, если ...

... мигает кнопка ⬇ (Старт/Пауза) и продолжительность программы установлена на **-0-**.

Изменение программы ...

Если Вы по ошибке установили не ту программу:
- проведите повторную установку,
- нажмите на кнопку ⬇ (Старт/Пауза).

... или прерывание

В программах стирки при высокой температуре сначала:
- охладите белье: включите **Полоскание**.
Дверца загрузочного отверстия остается заблокированной,
- установите ручку выбора программ в положение **0 (Выкл.)**,
- включите **Отжим** Ⓞ или **Слив** Ⓟ,
- нажмите на кнопку ⬇ (Старт/Пауза).

Индивидуальная настройка

Стирка с индивидуальными установками

Перед включением выбранной программы и во время ее выполнения можно отрегулировать скорость вращения centrifуги или включить температуру. Результат Ваших действий будет зависеть от этапа выполнения программы.

Temp. °C

Вы можете уменьшить выведенное на дисплей число оборотов centrifуги.

Start in

После выбора программы стирки на дисплей выводится предполагаемая продолжительность выполнения данной программы. Время ⌚ может составлять макс. 24h. Нажимайте на клавишу до тех пор, пока на дисплее не появится необходимое Вам время задержки, нажмите на кнопку ⏏ (Старт/Пауза).

Скорость отжима

Результат Ваших действий будет зависеть от этапа выполнения программы. Максимально допустимая скорость вращения centrifуги, которую можно установить, зависит от модели машины и выбранной в каждом конкретном случае программы.

Дополнительные функции смотрите также обзор программ

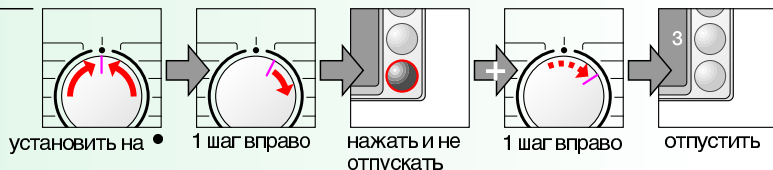
☒ (Пятна)	Увеличение продолжительности стирки сильно загрязненного или 7 кг белого и цветного хлопчатобумажного белья для повышения интенсивности стирки.
⏏ (Предварительная стирка)	Для сильно загрязненного, ноского белья, например, из хлопка или льна. Предварительная стирка проводится при 30 °C.
☒ (Облегчение глажения)	Специально разработанный процесс выполнения отжима с заключительным разрыхлением белья. Окончательный отжим в щадящем режиме слегка повышает остаточную влажность белья.
☒ (Добавление воды)	Повышенный уровень воды и дополнительное полоскание, увеличенная продолжительность стирки. Для областей с очень мягкой водой или для дальнейшего улучшения результатов полоскания.

Старт/Пауза

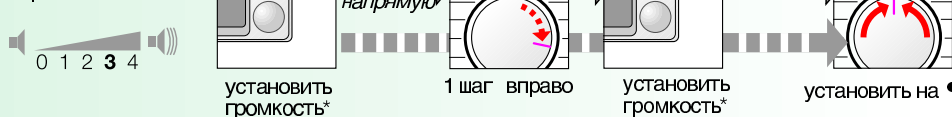
Для включения или прерывания программы.

Сигнал

1. Включение режима подачи сигнала



2. Установите громкость для ...



* при необх. повторите несколько раз * при необх. повторите несколько раз



Важная информация



С целью бережного отношения к белью и машине

- Уберите все из карманов.
- Проследите, чтобы были убраны все металлические предметы (скрепки и пр.).
- Тонкое белье (чулки, галстуки, бюстгалтеры с косточками) стирайте в специальной сетке/мешке.
- Застегните замки-молнии, пуговицы на наволочках и пододеяльниках.
- С помощью щетки очистите карманы и отвороты от песка.
- Снимите с гардин кольца или положите их в сетку/мешок.



Перед первой стиркой

Белье не загружайте! Откройте водопроводный кран, залейте в ячейку II ок. 1 литра воды и затем загрузите в нее 1/2 мерного стаканчика моющего средства. Установите ручку выбора программ на **Синтетика 60 °C** и нажмите на кнопку ⏏ (Старт/Пауза). По окончании программы установите ручку выбора программ в положение **0 (Выкл.)**.



Различная степень загрязнения белья

		Новые вещи стирайте отдельно.
легкое		Без предварительной стирки.
		При необходимости предварительно обработайте пятна. Включите ☒.
сильное		Загружайте меньше белья.
		Предварительная стирка.



Вес загружаемого белья

Никогда не загружайте в машину больше максимально допустимого количества белья:

- Белое/Цветное белье 7 кг.
- Синтетика 3 кг.
- Тонкое белье, шелк и шерсть 2 кг.



Замачивание Загружайте белье одинакового цвета.

Загрузите в ячейку II средство для замачивания/моющее средство согласно рекомендациям изготовителя. Установите ручку выбора программ на ☒ **Хлопок 30 °C** и нажмите на кнопку ⏏ (Старт/Пауза). Примерно через 10 минут нажмите на кнопку ⏏ (Старт/Пауза). По истечении необходимого Вам времени замачивания снова нажмите на кнопку ⏏ (Старт/Пауза) (если программа будет продолжаться) или измените программу.



Подкрахмаливание Белье не должно быть обработано кондиционером.

Руководствуясь рекомендациями изготовителя, растворите примерно в 15 литрах воды соответствующее количество средства для подкрахмаливания. Установите ручку выбора программ в положение **Полоскание** ☒, установите необходимое число оборотов centrifуги и нажмите на кнопку ⏏ (Старт/Пауза). Как только в машину начнет подаваться вода: залейте в ячейку I раствор средства для подкрахмаливания.



Окрашивание/Обесцвечивание

В стиральной машине белье нельзя ни окрашивать, ни обесцвечивать.



Защита окружающей среды/Рекомендации по экономии

- Всегда загружайте максимально допустимое для выбранной программы количество белья.
- Белье со средним загрязнением стирайте без предварительной стирки.
- Вместо программы ☒ **Хлопок 90 °C** используйте программу **Е Эко 60 °C**. Результат стирки будет почти такой же, но энергии израсходуется значительно меньше.
- Дозировку моющего средства проводите согласно рекомендациям его изготовителя.
- Если белье после стирки будет сушиться в сушильном автомате, то устанавливайте рекомендуемую в инструкции по эксплуатации автомата скорость отжима.

	Хлопок	☼ -90°C	Ноские текстильные изделия, текстильные изделия из хлопка или льна, пригодные к кипячению	↓ (Предварительная стирка), ☼ (Пятна), ☼ (Добавление воды), ☼ (Облегчение глажения)
		☼ -60°C		
	Деликатная	☼ -60°C	Текстильные изделия из хлопка, льна, синтетики или смешанных волокон	↓ (Предварительная стирка), ☼ (Пятна), ☼ (Добавление воды), ☼ (Облегчение глажения)
		☼ -40°C		
	Смешанные ткани	☼ -40°C	Текстильные изделия из хлопка и изделия, не требующие особого ухода	↓ (Предварительная стирка), ☼ (Пятна), ☼ (Добавление воды), ☼ (Облегчение глажения)
		☼ -40°C		
	Синтетика особая	☼ -40°C	"dark" текстильные	↓ (Предварительная стирка), ☼ (Пятна), ☼ (Добавление воды), ☼ (Облегчение глажения)
		☼ -30°C		
	Тонкое белье/Шёлк	☼ -40°C	Для «чувствительных», пригодных для машинной стирки текстильных изделий, напр., из шёлка, сатина, синтетики или смешанных волокон (напр., гардин)	↓ (Предварительная стирка), ☼ (Пятна), ☼ (Добавление воды), ☼ (Облегчение глажения)
		☼ -40°C		
	Шерсть §	☼ -40°C	Текстильные изделия из шерсти или с содержанием шерсти, пригодные для ручной или машинной стирки	↓ (Предварительная стирка), ☼ (Пятна), ☼ (Добавление воды), ☼ (Облегчение глажения)
		☼ -40°C		
	Спорт, фитнес	☼ -40°C	"mikrofiber" текстильные	↓ (Предварительная стирка), ☼ (Пятна), ☼ (Добавление воды), ☼ (Облегчение глажения)
		☼ -40°C		
	Супер короткая 15'	☼ -40°C	Синтетика, Текстильные изделия из хлопка и изделия, не требующие особого ухода	↓ (Предварительная стирка), ☼ (Пятна), ☼ (Добавление воды), ☼ (Облегчение глажения)
		☼ -40°C		

Дополнительные программы:

i Продолжительность программ оптимально подходит для стирки легка загрязнённых текстильных изделий. При более сильном загрязнении загружайте меньше белья или включите дополнительную функцию, напр. ☼ (Пятна). В программах без предварительной стирки загружайте моющее средство в ячею II, в программах с предварительной стиркой распределяйте моющее средство по ячеям I и II.

* При стирке 7 кг белого и цветного хлопчатобумажного белья включайте дополнительную функцию ☼ (Пятна).
 Более подробную информацию и обзор нашей продукции Вы найдёте в Интернет на нашем сайте: <http://www.bosch-hausgeraete.de> или получите в одном из уполномоченных сервисных центров.

WAE24441OE
0307Pu
9000236946

Robert Bosch Hausgeräte GmbH

Индикация указания в зависимости от модели

F:16	Проверьте, не зажата ли дверцей какая-либо вещь; плотно закройте дверцу.
F:17	Откройте кран. Подающий шланг перегнут или зажат. Давление воды слишком низкое. Проведите чистку фильтра, как описано на странице 9.
F:18	Проведите чистку помпы, как описано на странице 9, Сливная труба и / или сливной шланг засорились.
F:21	Двигатель вышел из строя!
F:23	Вода в поддоне; стиральная машина негерметична. вызовите Службу сервиса.

Уход

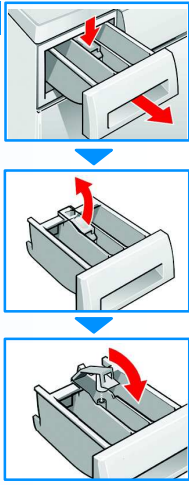
Опасность электрического удара!
Извлекайте вилку из розетки!
Взрывоопасность! Никаких растворителей!

i **Корпус машины, панель управления**

- Протрите мягкой, влажной тряпкой.
- Не пользуйтесь абразивными чистящими средствами.
- Сразу же удаляйте остатки моющего и чистящего средств.
- Чистите машину струей воды запрещено.

☞ **Кювету для моющих средств следует чистить ...**
 ... если в ней накопились остатки моющего средства или кондиционера.

1. Извлеките наполовину, нажмите на вставку, извлеките полностью.
2. Откиньте крышку.
3. Промойте в воде и просушите.
4. Закройте и зафиксируйте крышку (насадите цилиндр на направляющий штифт).
5. Установите кювету на место.



i Оставьте кювету открытой, чтобы испарились остатки воды.

i **Барабан стиральной машины**
 Оставьте дверцу загрузочного отверстия открытой, чтобы барабан просох. Появились пятна ржавчины – удалите с помощью чистящего средства без содержания хлора, стальной сеткой пользоваться нельзя.

i **Удаление накипи** *В машине не должно быть белья!*
 Проводите удаление накипи согласно рекомендациям изготовителя средства для очистки машин от накипи, чего при правильной дозировке моющего средства не требуется.

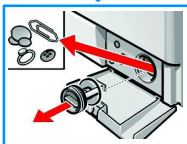
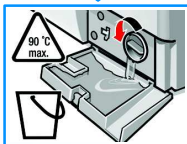
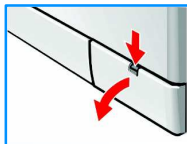


Опасность ошпаривания!
Дайте раствору моющего средства остыть!
Закройте водопроводный кран!

Насос для слива раствора моющего средства

Переведите ручку выбора программ в положение **Выкл.**, извлеките вилку из розетки.

1. Откройте крышку отверстия для проведения сервисного обслуживания и снимите ее.
2. Осторожно откручивайте крышку насоса до тех пор, пока не польется раствор моющего средства. Когда крышка отверстия для проведения сервисного обслуживания наполнится наполовину, закрутите крышку насоса и вылейте воду. Повторяйте процесс до тех пор, пока весь раствор моющего средства не вытечет.
3. Осторожно открутите крышку насоса полностью (в нем еще могут быть остатки воды).
4. Проведите чистку насоса изнутри, почистите резьбу крышки насоса и его корпус (крыльчатка насоса должна свободно вращаться).
5. Установите крышку насоса на место и закрутите ее.
6. Установите на место крышку отверстия для проведения сервисного обслуживания и закройте ее.



Чтобы при следующей стирке раствор моющего средства не выливался неиспользованным через сливное устройство: залейте 1 литр воды в ячейку II и включите программу **Слив**.

Фильтры в подающем шланге

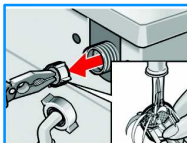


Опасность электрического удара!

Защитное устройство Aqua-Stop нельзя погружать в воду (в нем имеется электрический клапан).

Сбросьте давление воды в подающем шланге:

1. Закройте водопроводный кран!
2. Включите любую из программ (кроме **Отжим** и **Слив**).
3. Нажмите на кнопку **Старт/Пауза**. Прервите программу примерно через 40 секунд.
4. Переведите ручку выбора программ в положение **0 (Выкл.)**.
5. Снимите шланг с водопроводного крана.
6. Проведите чистку фильтра с помощью маленькой щетки.
7. В зависимости от модели, отсоедините шланг от задней стенки машины и проведите чистку фильтра.
8. Присоедините шланг и проверьте места соединения на герметичность.

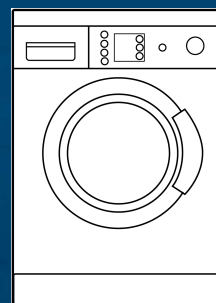


Что делать, если ...

- Вода вытекает
 - Прочно закрепите/замените сливной шланг.
 - Затяните резьбовое соединение подающего шланга с машиной.
- Вода не поступает
Моющее средство не смывается
 - Не нажата кнопка **Старт**?
 - Не открыт водопроводный кран?
 - Возможно, засорился фильтр? Проведите его чистку (страница 9).
 - Подающий шланг перегнут или зажат?
- Крышку загрузочного отверстия не удается открыть
 - Активизирована защитная функция.
 - Выбрана **Остановка полоскания**?
- Программа не включается
 - Нажата кнопка **Старт/Пауза**?
 - Дверца закрыта?
- Раствор моющего средства не сливается
 - Проведите чистку насоса (страница 9).
 - Проведите чистку водосточной трубы и/или сливного шланга.
- Белье недостаточно хорошо отжато
 - Равномерно распределите мелкое и крупное белье внутри барабана.
- Многократные попытки проведения отжима
 - Это не неисправность! Система контроля избавляется от дисбаланса.
- Вода внутри барабана не видна
 - Это не неисправность! Вода находится за пределами видимости.
- Остатки воды в ячейке для средств по уходу за бельем
 - Это не неисправность! Вода не ухудшает действие этих средств.
- Из стиральной машины неприятно пахнет
 - Выполните программу **Белое 90 °C** без белья. И воспользуйтесь универсальным моющим средством.
- Из кюветы для моющих средств выступает пена
 - Загрузили слишком много моющего средства? Смешайте 1 столовую ложку кондиционера с ½ литра воды и залейте раствор в ячейку II кюветы для моющих средств.
 - При следующей стирке загрузите меньше моющего средства.
- Вибрация при отжиме
 - Ножки машины зафиксированы? Если нет, зафиксируйте (см. инструкцию по установке).
 - Транспортные крепления сняты? Если нет, снимите (см. инструкцию по установке).
 - Включена функция **Облегчение глажения** (страница 5)?
- Результат отжима неудовлетворительный
 - Отключили электроэнергию?
 - Сработал предохранитель? Включите/замените предохранитель.
 - Если неисправность появится снова, обратитесь за помощью в уполномоченный сервисный центр.
- Индикаторные лампочки не функционируют во время работы машины
 - Это не неисправность! Многократно распределяя белье внутри барабана, система контроля пытается тем самым справиться с дисбалансом.
 - Включилась система контроля уровня пены – будет проводиться дополнительное полоскание.
- Программа выполняется дольше, чем обычно
 - Некоторые фосфатосодержащие моющие средства включают в себя нерастворимые в воде компоненты.
 - Включите **Полоскание** или почистите белье после стирки щеткой.
- На белье остатки моющего средства
 - Если Вам не удалось устранить неисправность самостоятельно или возникла необходимость в ремонте машины:
 - переведите ручку выбора программ в положение **0 (Выкл.)**, и извлеките вилку из розетки,
 - закройте водопроводный кран и вызовите специалистов уполномоченного сервисного центра (см. инструкцию по установке).

Указания по безопасности

- Прочтите инструкции по эксплуатации и установке и все прочие информационные брошюры, прилагаемые к стиральной машине, и поступайте в соответствии с приведенными в них указаниями.
 - Сохраните документацию в надежном месте на случай, если она позднее понадобится.
- Опасность электрического удара**
- Извлекайте вилку только за корпус, никогда не тяните за сетевой шнур!
 - Никогда не вставляйте/извлекайте вилку мокрыми руками.
- Опасность травмирования**
- Дверца загрузочного отверстия может очень сильно нагреться.
 - Осторожно при сливе горячего раствора моющего средства.
 - Не вставляйте на стиральную машину.
 - Не опирайтесь на открытую дверцу загрузочного отверстия.
 - Не вставляйте руку в барабан машины, пока он еще вращается.
- Опасность отравления**
- Храните моющие средства и средства по уходу за бельем в недоступном для детей месте.
- Опасность удушья**
- Картонную упаковку, упаковочную пленку и прочие детали упаковки следует держать подальше от детей.
- Опасность для жизни**
- Если машина отслужила свой срок, то извлеките ее вилку из розетки.
 - Отрежьте сетевой шнур и уберите его вместе с вилкой подальше.
 - Сломайте замок дверцы загрузочного отверстия. В результате маленькие дети не смогут запереться в машине и подвергнуть тем самым свою жизнь опасности.
- Взрывоопасность**
- Вещи, предварительно обработанные чистящими средствами, содержащими растворители (напр., пятновыводителем/ промывочным бензином), могут после загрузки в машину привести к взрыву. Поэтому перед стиркой в машине такие вещи следует тщательно выстирать вручную.



Стиральная машина ru

Инструкция по эксплуатации



Стиральную машину можно вводить в эксплуатацию только после прочтения данной инструкции!
Прочтите также отдельную инструкцию по установке.
Выполняйте указания по безопасности, приведенные на странице 11!

Параметры расхода

Программа	Доп. функция	Загрузка	Электроэнергия**	Вода**	Продолжительность программы**
Хлопок 40 °С*	☑ (Пятна)	7 кг	0,65 кВтч	65 л	2:30 ч
Хлопок 60 °С	—	7 кг	1,20 кВтч	70 л	1:35 ч
Хлопок e Eco 60 °С*	☑ (Пятна)	7 кг	1,19 кВтч	49 л	2:36 ч
Хлопок 90 °С*	☑ (Пятна)	7 кг	2,00 кВтч	75 л	2:33 ч
Синтетика 40 °С*	☑ (Пятна)	3 кг	0,55 кВтч	50 л	1:24 ч
Синтетика 40 °С (можно использовать также в качестве короткой программы)	—	3 кг	0,55 кВтч	40 л	0:55 ч
Mix	—	3 кг	0,60 кВтч	37 л	0:50 ч
Тонкое белье/Шёлк 30 °С	—	2 кг	0,25 кВтч	34 л	0:32 ч
Шерсть 30 °С	—	2 кг	0,15 кВтч	30 л	0:40 ч

* Программа с дополнительной функцией ☑ (Пятна) и максимально допустимой скоростью отжима в качестве контрольной программы согласно указаниям, приведенным в нормативной документации EN 60 456 и IEC 60 456.

** В зависимости от давления, жесткости и температуры подаваемой воды, температуры окружающей среды, вида, количества и степени загрязненности белья, используемого моющего средства, а также из-за колебаний напряжения в питающей сети фактические значения параметров могут отличаться от теоретических.