

Vitek

Circulation

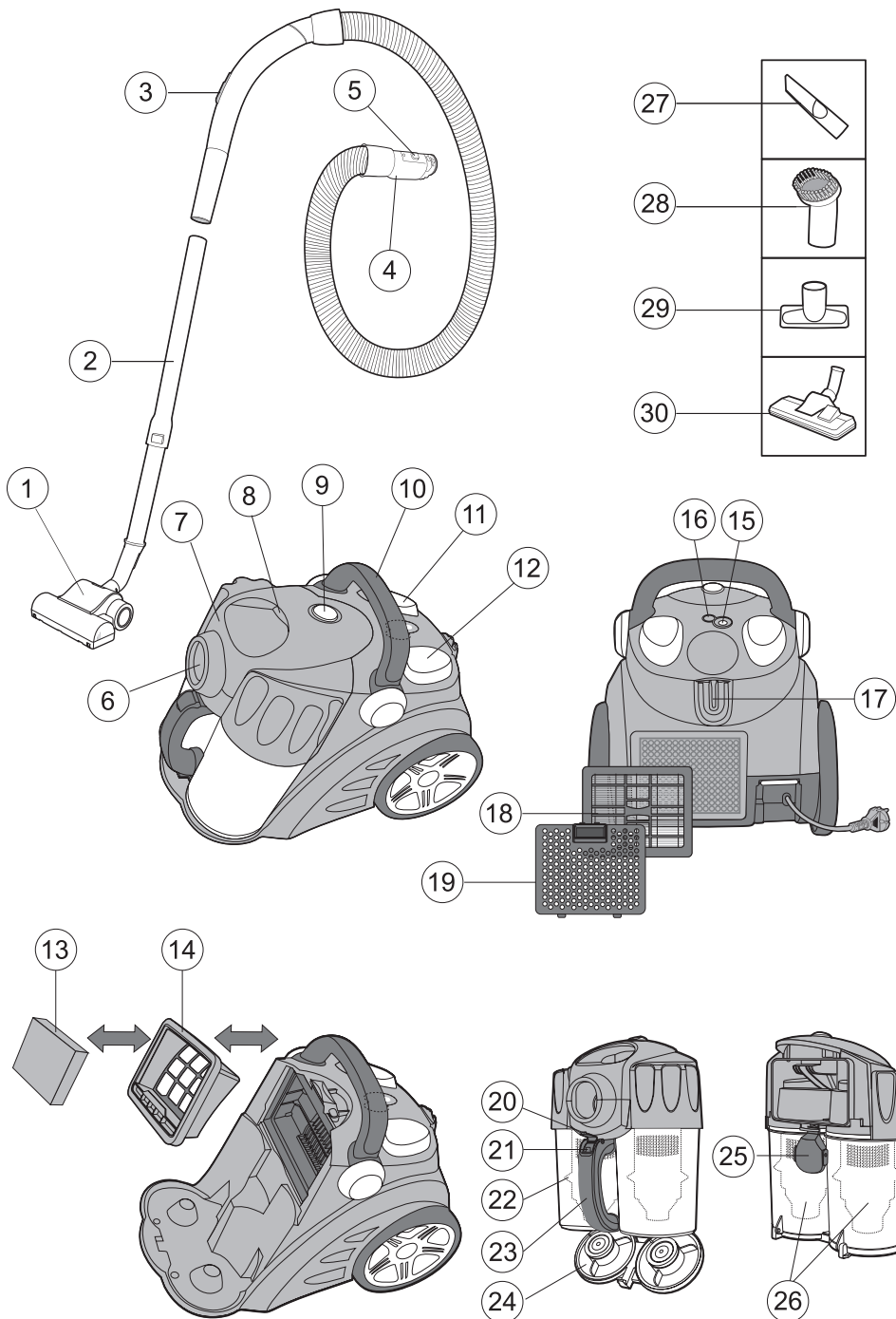
VT-1845 R

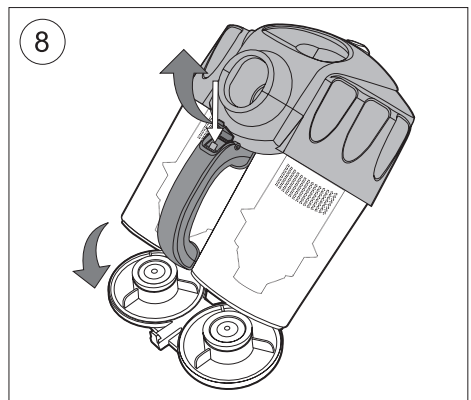
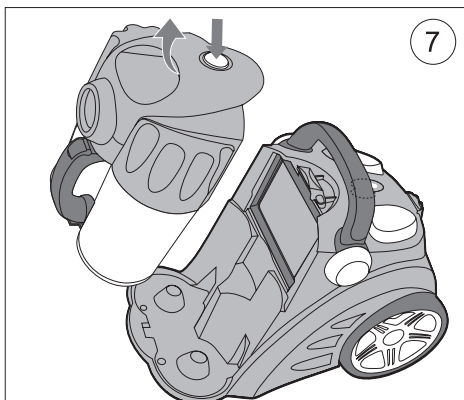
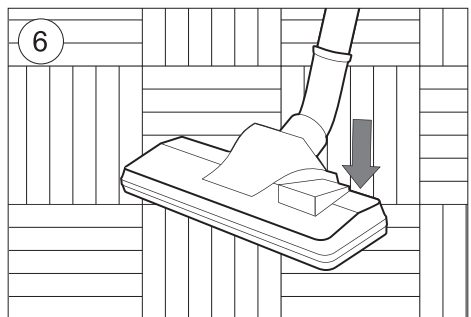
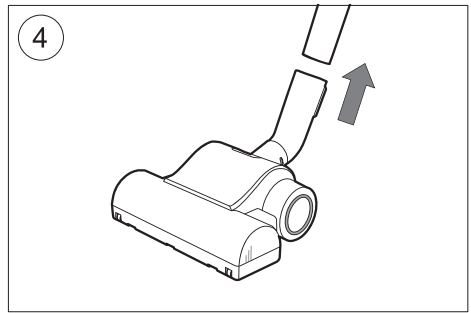
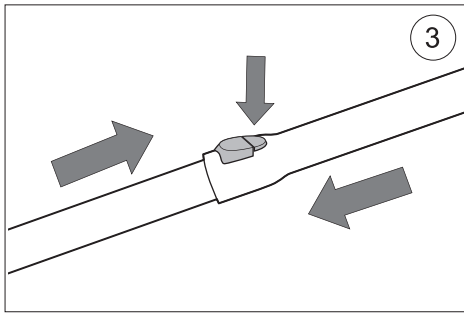
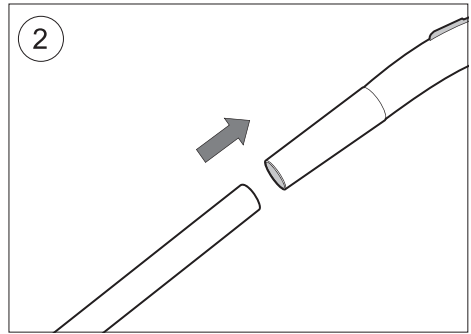
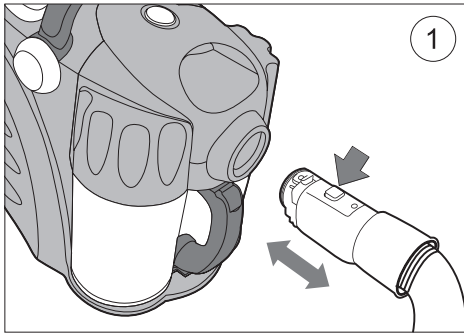
VT-1845 B

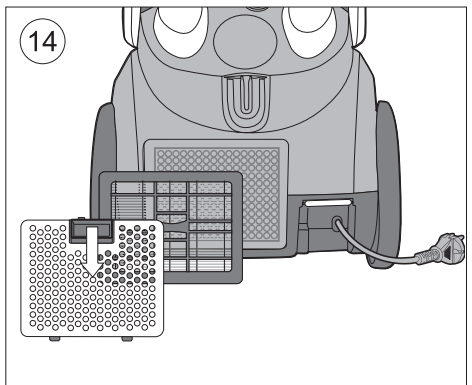
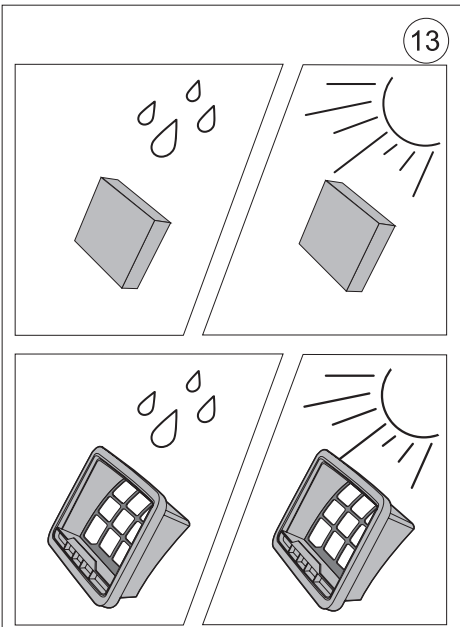
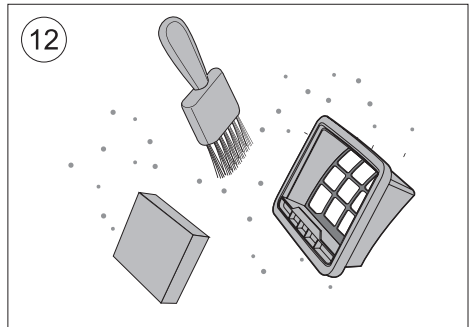
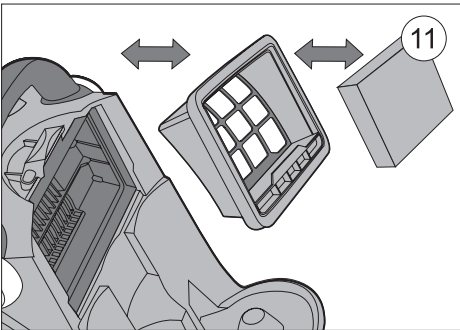
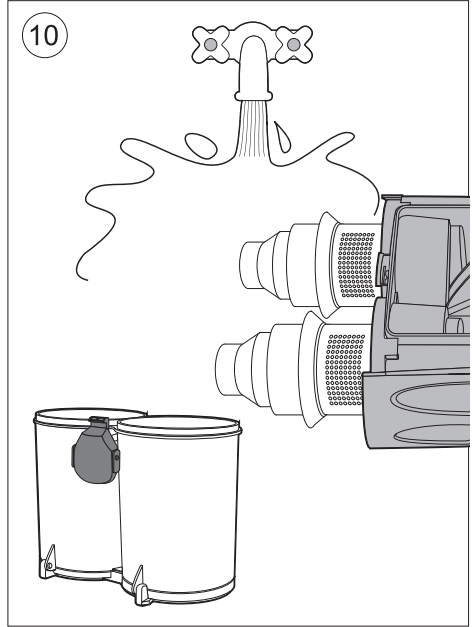
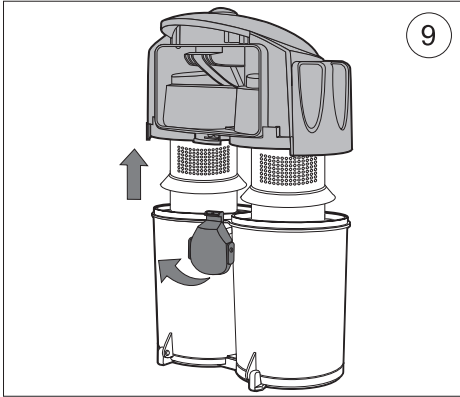


MANUAL INSTRUCTION

GB	MANUAL INSTRUCTION	5
DE	DIE BETRIEBSANWEISUNG	9
RUS	ИНСТРУКЦИЯ ПО ЭКСПЛУАТАЦИИ	13
KZ	ПАЙДАЛАНУШЫҒА НҰСҚАУ	17
BG	ИНСТРУКЦИЯ ЗА ЕКСПЛОАТАЦИЯ	21
HU	HASZNÁLATI ÚTMUTATÓ	25
SCG	UPUSTVO ZA UPOTREBU	29
PL	INSTRUKCJA OBSŁUGI	32
CZ	NÁVOD K POUŽITÍ	36
UA	ІНСТРУКЦІЯ З ЕКСПЛУАТАЦІЇ	39
BEL	ІНСТРУКЦЫЯ ПА ЭКСПЛУАТАЦЫІ	43
AR	تعليمات الاستخدام	47







ПЫЛЕСОС

Уважаемый покупатель!

Благодарим вас за покупку техники компании VITEK. Технология, дизайн, функциональность и соответствие стандартам качества гарантируют вам надежность и удобство в использовании пылесосом.

Конструкция контейнера-пылесборника позволяет удалять содержащиеся в поступающем воздухе частицы пыли и мусора за счет создания большой центробежной силы и обеспечивает при этом постоянную мощность всасывания, даже при заполненном контейнере-пылесборнике. Установленный на выходе HEPA-фильтр поддерживает чистоту выходящего воздуха.

Фильтры HEPA эффективно задерживают такие частицы, как споры, пепел, пыльца, бактерии и микроскопические частички пыли. Это позволяет избежать раздражений органов дыхания у детей, а также у людей, страдающих аллергией, астмой, или особо чувствительных к аллергенам.

Встроенный генератор отрицательно заряженных ионов снижает количество вредных бактерий, очищает и освежает выходящий воздух.

ОПИСАНИЕ

1. Турбощетка
2. Телескопическая удлинительная трубка
3. Ручка гибкого шланга
4. Наконечник гибкого шланга
5. Кнопка фиксации наконечника гибкого шланга
6. Воздухозаборное отверстие
7. Контейнер-пылесборник
8. Ручка для снятия контейнера-пылесборника
9. Кнопка фиксации контейнера-пылесборника
10. Ручка для переноски
11. Кнопка сматывания сетевого кабеля
12. Кнопка включения/выключения
13. Микропористый предварительный фильтр
14. Входной фильтр
15. Индикатор нормальной работы пылесоса
16. Индикатор заполнения контейнера-пылесборника
17. Место «парковки» щетки
18. Выходной HEPA-фильтр
19. Решетка выходного фильтра

Описание контейнера для сбора пыли

20. Блокировочная крышка
21. Кнопка открытия нижней крышки (24)
22. Съёмные колбы
23. Ручка контейнера
24. Нижняя крышка контейнера
25. Защелка-фиксатор
26. Сепараторы
27. Щелевая насадка
28. Малая щетка
29. Насадка для чистки мебельной обивки
30. Щетка для пола/ковровых покрытий

РУКОВОДСТВО ПОЛЬЗОВАТЕЛЯ ВАЖНЫЕ ИНСТРУКЦИИ ПО МЕРАМ БЕЗОПАСНОСТИ

Внимательно прочитайте все инструкции перед использованием бытового пылесоса.

ПРЕДУПРЕЖДЕНИЕ

Для снижения риска возникновения пожара, поражения электрическим током или получения травм:

1. Не оставляйте пылесос без присмотра, когда он включен в сетевую розетку. Всегда вынимайте сетевую вилку из розетки, когда не пользуетесь пылесосом или перед его обслуживанием.
2. Для снижения риска удара электрическим током не пользуйтесь пылесосом вне помещений или на мокрых поверхностях.
3. Не разрешайте детям использовать пылесос в качестве игрушки. Особое внимание проявляйте в том случае, если рядом с работающим прибором находятся дети либо лица с ограниченными возможностями.
4. Регулярно проверяйте сетевой кабель. При обнаружении дефектов в устройстве или сетевом кабеле не используйте устройство.
5. Для замены сетевого кабеля или ремонта прибора обращайтесь в авторизованный сервисный центр.
6. Используйте данное устройство только в бытовых целях и в соответствии с инструкцией по эксплуатации.
7. Не используйте сетевой кабель как ручку для переноски, не закрывайте дверь, если сетевой кабель проходит через дверной проем, а также избегайте контакта сетевого кабеля с острыми краями или углами. Во время пользования запрещается переезжать пылесосом через сетевой

кабель - вы можете его повредить. Держите сетевую кабель вдали от источников тепла.

8. Запрещается отключать устройство от сети выдергиванием сетевой вилки из розетки за кабель. При отключении устройства от сети следует держаться за сетевую вилку.
9. Не беритесь за сетевую вилку или за пылесос мокрыми или влажными руками.
10. Запрещается закрывать входные и выходные отверстия устройства какими-либо предметами. Запрещается включать устройство, если какое-то из его отверстий заблокировано.
11. Следите за тем, чтобы волосы, свободно висящие элементы одежды, пальцы или другие части тела не находились рядом с всасывающими отверстиями пылесоса.
12. Всегда сначала отключайте пылесос кнопкой включения/выключения и только потом отключайте его от сети.
13. Будьте особенно внимательны при уборке на лестничных площадках.
14. Запрещается использовать пылесос для сбора легковоспламеняющихся жидкостей, таких как бензин, растворители, а также запрещается использование пылесоса в местах хранения таких жидкостей.
15. Запрещается собирать с помощью пылесоса воду или другие жидкости, горящие или дымящиеся сигареты, спички, тлеющий пепел, а также тонкодисперсную пыль, например от штукатурки, бетона, муку или золу. Это может привести к серьезным повреждениям электродвигателя, а также учтите, что такие случаи не подпадают под действие гарантийных обязательств.
16. Не пользуйтесь пылесосом, если не установлен контейнер для сбора пыли и фильтры в пылесосе.
17. Во время сматывания сетевого кабеля придерживайте его рукой, не допускайте, чтобы сетевая вилка ударялась о поверхность пола.

СОХРАНИТЕ ИНСТРУКЦИЮ, ИСПОЛЬЗУЙТЕ ЕЕ В ДАЛЬНЕЙШЕМ В КАЧЕСТВЕ СПРАВОЧНОГО МАТЕРИАЛА.

МЕРЫ ПРЕДОСТОРОЖНОСТИ

Если во время уборки резко снизилась всасывающая мощность пылесоса, немедленно

выключите пылесос и проверьте телескопическую трубку или гибкий шланг на предмет засорения. Выключите пылесос, затем отключите его от сети - устраните засор, и только потом продолжайте уборку.

- Не производите уборку пылесосом в непосредственной близости от сильно нагретых поверхностей, рядом с пепельницами, а также в местах хранения легковоспламеняющихся жидкостей.
- Вставляйте сетевую вилку в розетку только сухими руками.
- Перед началом уборки уберите с пола острые предметы, чтобы не допустить повреждения фильтров.
- При извлечении сетевой вилки из розетки всегда держитесь за вилку, не тяните за сетевую кабель.

СБОРКА ПЫЛЕСОСА

Полностью распакуйте пылесос и проверьте его на наличие повреждений. Любой заводской дефект или повреждение, возникшее в результате транспортировки, подпадают под действие гарантии фирмы VITEK. Перед включением убедитесь, что напряжение электрической сети соответствует рабочему напряжению пылесоса.

Всегда отключайте пылесос и вынимайте сетевую вилку из розетки во время замены щеток-насадок, а также во время профилактики.

1. Подсоединение и снятие гибкого шланга (рис. 1)

Вставьте наконечник гибкого шланга (4) в воздухозаборное отверстие (6). Вставляйте шланг до щелчка, подтверждающего правильность подсоединения. Для снятия гибкого шланга нажмите на кнопку фиксации (5) и отсоедините шланг.

2. Подсоединение телескопической трубки и насадок

- Подсоедините телескопическую удлинительную трубку (2) к рукоятке гибкого шланга (3) (рис. 2). Выдвиньте нижнюю часть телескопической трубки на необходимую длину, предварительно нажав на кнопку фиксатора (рис. 3).
- Выберите необходимую насадку: турбо-щетку (1), щелевую насадку (27), насадку для чистки мебельной обивки (29), малую щетку (28) или щетку для пола/ковров (30),

и подсоедините ее к телескопической удлинительной трубке (рис. 4).

ИСПОЛЬЗОВАНИЕ ЩЕТОК-НАСАДОК

Турбощетка для пола/ковров (1)

Турбощетку (1) можно использовать для уборки полов, чистки ковров и ковровых покрытий с длинным и коротким ворсом, она идеально подходит для уборки шерсти животных с ковровых покрытий. Цилиндрическая щетка с жесткой щетиной вращается под действием потока воздуха, ее щетина эффективно «вычесывает» шерсть животных и «выметает» соринки из ворса ковровых покрытий.

Примечание: запрещается использовать турбощетку для чистки ковров с длинной бахромой и ворсом длиннее 15 мм, чтобы избежать повреждений ковра при вращении щетки. Не проводите турбощеткой по электрическим проводам, обязательно выключайте пылесос сразу по окончании уборки.

Щелевая насадка (27)

Эта насадка предназначена для чистки радиаторов, щелей, углов и пространства между подушками диванов.

Малая щетка (28)

Щетка предназначена для сбора пыли с поверхности мебели. Ворс, который имеется на щетке, препятствует повреждению полированной поверхности мебели.

Насадка для чистки мебельной обивки (29)

Насадка предназначена для чистки тканевых поверхностей мягкой мебели.

Щетка для пола/ковровых покрытий (30) (рис. 5-6)

Установите переключатель на щетке в необходимое положение (в зависимости от типа поверхности, на которой производится уборка).

ИНСТРУКЦИИ ПО ЭКСПЛУАТАЦИИ

Перед началом работы вытяните сетевой кабель на необходимую длину и вставьте сетевую вилку в розетку. Желтая отметка на сетевом кабеле предупреждает о том, что кабель вытянут на максимальную длину.

Запрещается вытягивать сетевой кабель дальше красной отметки.

Внимание!

Всегда включайте пылесос только с установленным контейнером-пылесборником (7) и установленными фильтрами (13, 14).

1. Для включения пылесоса нажмите Кнопку включения/выключения (12).
2. Во время работы вы можете регулировать мощность всасывания механическим регулятором, расположенным на ручке гибкого шланга (3).
3. По окончании уборки в помещении нажмите Кнопку включения/выключения (12) и выньте сетевую вилку из розетки.
4. Для сматывания сетевого кабеля нажмите на кнопку сматывания (11) и придерживайте рукой сматывающийся шнур во избежание его захлестывания и повреждения.
5. В перерывах во время работы используйте место «парковки» щетки (17).

ОБСЛУЖИВАНИЕ

Снятие контейнера-пылесборника (7) и удаление из него пыли и мусора (рис. 7, 8)

- Выключите пылесос и отключите его от сети.
- Возьмитесь за ручку (8) контейнера-пылесборника (7), нажмите кнопку (9) и снимите контейнер.
- Откройте защитную крышку (20) по направлению вверх, нажмите на кнопку открытия нижней крышки (21).
- Удалите из контейнера-пылесборника скопившуюся пыль и мусор.

Примечание

- Рекомендуется очищать контейнер-пылесборник после каждого использования пылесоса.
- Индикатор (15) зеленого цвета сигнализирует о нормальной работе пылесоса.
- При заполнении контейнера-пылесборника загорается красный индикатор (16), в этом случае необходимо очистить контейнер.

Разборка и чистка контейнера-пылесборника (7) (рис. 9, 10)

- Выключите пылесос и отключите его от сети, снимите контейнер-пылесборник (7), нажав на кнопку (9); удалите из него пыль и мусор, закройте нижнюю крышку (24).
- Потяните за защелку-фиксатор (25) по направлению на себя и отделите съемные колбы (22).

РУССКИЙ

- Промойте съемные колбы (22) и внутренние сепараторы (26) под струей проточной воды. Тщательно просушите колбы (22) и сепараторы (26) перед сборкой контейнера-пылесборника.

Сборка контейнера-пылесборника

- Вставьте внутренние сепараторы (26) в съемные колбы (22), при этом защелка (25) должна зафиксироваться.
- Установите контейнер-пылесборник (7) на место.

Чистка фильтров (рис. 11)

Следите за чистотой фильтров (13, 14), поскольку от этого зависит эффективность работы пылесоса; проводите чистку фильтров не менее трех-четырех раз в год, а при сильном засорении - чаще.

- Выключите пылесос и отключите его от сети, снимите контейнер-пылесборник (7), удалите из него пыль и мусор.
- Выньте фильтры (13, 14).
- Очистите от пыли предварительный микропористый фильтр (13) и основной (14) (рис. 12).
- Фильтры (13, 14) можно промывать под струей слегка теплой воды. Не используйте для промывки фильтров (13, 14) посудомоечную машину.
- Тщательно просушите фильтры (13, 14). Запрещается использовать для сушки фильтров фен (рис. 13).

Снятие выходного НЕРА-фильтра (18) (рис. 14)

- Откройте решетку (19), нажав на защелку.
- Выньте входной НЕРА-фильтр (18), при необходимости можно промыть НЕРА-фильтр под струей слегка теплой воды, перед установкой на место фильтр необходимо просушить.
- Установите фильтр (18) на место и закройте решетку (19).

Корпус пылесоса

- Протирайте корпус пылесоса влажной тканью.
- Не допускайте попадания жидкости внутрь корпуса пылесоса.
- Запрещается использовать для чистки поверхности пылесоса растворители или абразивные чистящие средства.

ФУНКЦИЯ АВТОМАТИЧЕСКОГО ОТКЛЮЧЕНИЯ

Пылесос оснащен функцией автоматического отключения при перегреве электромотора.

- При перегреве электромотора сработает автоматический термозащитный предохранитель и пылесос отключится.
- В этом случае немедленно выньте вилку сетевого шнура из розетки.
- Проверьте телескопическую трубку и гибкий шланг на предмет засорения - устраните засор.
- Дайте пылесосу охладиться в течение приблизительно 20-30 минут, прежде чем включить его снова.
- Подключите прибор к электрической сети, включите его; если прибор не включается, это может означать, что в пылесосе имеются повреждения. В этом случае необходимо обратиться в авторизованный сервисный центр для ремонта пылесоса.

ТЕХНИЧЕСКИЕ ХАРАКТЕРИСТИКИ

Напряжение питания: 220 В ~ 50 Гц
Потребляемая мощность: 1800 Вт
Мощность всасывания: 400 Вт
Емкость пылесборника: 2,5 л
Выход отрицательных ионов: $>=2 \times 10^6$ pcs/cm³

Производитель оставляет за собой право изменять характеристики прибора без предварительного уведомления.

Срок службы прибора не менее 5-ти лет



Данное изделие соответствует всем требуемым европейским и российским стандартам безопасности и гигиены.

Производитель: АН-ДЕР ПРОДАКТС ГмБХ, Австрия
Нойбаугюртель 38/7А, 1070 Вена, Австрия

GB

A production date of the item is indicated in the serial number on the technical data plate. A serial number is an eleven-unit number, with the first four figures indicating the production date. For example, serial number 0606xxxxxxx means that the item was manufactured in June (the sixth month) 2006.

DE

Das Produktionsdatum ist in der Seriennummer auf dem Schild mit technischen Eigenschaften dargestellt. Die Seriennummer stellt eine elfstellige Zahl dar, die ersten vier Zahlen bedeuten dabei das Produktionsdatum. Zum Beispiel bedeutet die Seriennummer 0606xxxxxxx, dass die Ware im Juni (der sechste Monat) 2006 hergestellt wurde.

RUS

Дата производства изделия указана в серийном номере на табличке с техническими данными. Серийный номер представляет собой одиннадцатизначное число, первые четыре цифры которого обозначают дату производства. Например, серийный номер 0606xxxxxxx означает, что изделие было произведено в июне (шестой месяц) 2006 года.

KZ

Бұйымның шығарылған мерзімі техникалық деректері бар кестедегі сериялық нөмірде көрсетілген. Сериялық нөмір он бір саннан тұрады, оның бірінші төрт саны шығару мерзімін білдіреді. Мысалы, сериялық нөмір 0606xxxxxxx болса, бұл бұйым 2006 жылдың маусым айында (алтыншы ай) жасалғанын білдіреді.

BG

Датата на производство на изделието е посочена в серийния номер на таблица с технически данни. Серийният номер е единнадесетзначно число, първите четири цифри на което означават датата на производство. Например, серийният номер 0606xxxxxxx означава, че изделието е било произведено през юни (шести месец) 2006 година.

HU

A termékgyártás dátuma szerepel a műszaki adatok táblázatában levő sorozatszámban. Sorozatszám ez a tizenegy jegyből álló szám, amelynek első négy jegye a gyártás dátumát jelent. Például, 0606xxxxxxx sorozatszám azt jelent, hogy a terméket 2006. év júliusában (hatodik hónapjában) gyártották.

SCG

Datum proizvodnje proizvoda naveden u serijskom broju na tablici sa tehničkim podacima. Serijski broj je jedanaestoznačni broj, od kojeg prve četiri brojke označavaju datum proizvodnje. Na primer: serijski broj 0606xxxxxxx označava da je proizvod bio napravljen u junu (šesti mesec) 2006. god.

