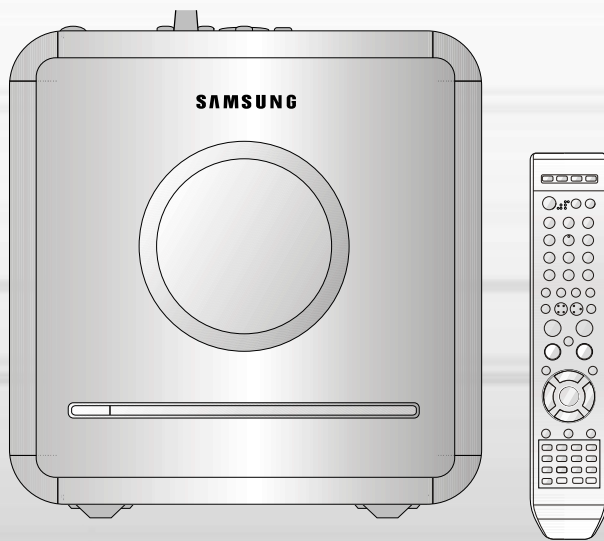




**ПЕРСОНАЛЬНАЯ МИКРО-
КОМПОНЕНТНАЯ СИСТЕМА
ВОСПРОИЗВЕДЕНИЕ ДИСКОВ
DVD/CD/MP3-CD/CD-R/RW**

MM-KX7

Инструкция для пользователя





Указания по технике безопасности

ЛАЗЕРНОЕ ИЗДЕЛИЕ КЛАССА 1

	ВНИМАНИЕ ОПАСНОСТЬ ПОРАЖЕНИЯ ЭЛЕКТРИЧЕСКИМ ТОКОМ. НЕ ОТКРЫВАТЬ	
<p>ВНИМАНИЕ: ВО ИЗБЕЖАНИЕ ПОРАЖЕНИЯ ЭЛЕКТРИЧЕСКИМ ТОКОМ, НЕ СНИМАЙТЕ ЗАДНЮЮ КРЫШКУ. ВНУТРИ НЕТ ДЕТАЛЕЙ, ОБСЛУЖИВАЕМЫХ ПОЛЬЗОВАТЕЛЕМ. ДЛЯ ТЕХНИЧЕСКОГО ОБСЛУЖИВАНИЯ ОБРАЩАЙТЕСЬ К КВАЛИФИЦИРОВАННОМУ СПЕЦИАЛИСТУ.</p>		

ЛАЗЕРНОЕ ИЗДЕЛИЕ КЛАССА 1

Этот проигрыватель компакт-дисков классифицируется как ЛАЗЕРНОЕ ИЗДЕЛИЕ КЛАССА 1.

Использование органов регулировки или выполнение процедур, не описанных в данной Инструкции, может привести к опасному облучению лазером.

ВНИМАНИЕ - НЕВИДИМОЕ ЛАЗЕРНОЕ ИЗЛУЧЕНИЕ. ПРИ СНЯТИИ КОЖУХА И ОТКЛЮЧЕНИИ БЛОКИРОВОЧНЫХ КОНТАКТОВ ИЗБЕГАЙТЕ ПОПАДАНИЯ ПОД ЛУЧ ЛАЗЕРА.



Этот символ указывает, что внутри данного изделия имеются детали, находящиеся под опасным напряжением, которое может привести к поражению электрическим током. Этот символ указывает, что в документации на изделие имеется важная инструкция по его использованию или обслуживанию.

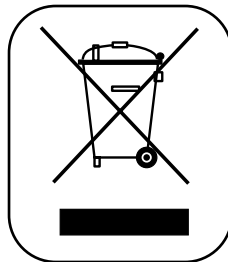
ПРЕДУПРЕЖДЕНИЕ: Во избежание пожара или поражения электрическим током не допускайте попадания данного изделия под дождь или в условия высокой влажности.

Приведенная ниже маркировка, имеющаяся на изделии или в прилагаемой к нему документации, указывает на то, что по окончании срока службы изделия оно не должно выбрасываться вместе с другими бытовыми отходами. Для предотвращения возможного ущерба окружающей среде или здоровью людей из-за неконтролируемой утилизации отходов, отделите это изделие от другого бытового мусора и сдайте его в повторную переработку, чтобы способствовать обоснованному повторному использованию материальных ресурсов.

Бытовые пользователи должны обратиться либо в магазин, в котором они покупали данное изделие, либо в местные органы власти за более подробной информацией о том, куда и как они могут сдать это изделие для его безопасной для окружающей среды повторной переработки.

Корпоративные пользователи должны обратиться к своему поставщику и проверить условия, содержащиеся в договоре купли-продажи.

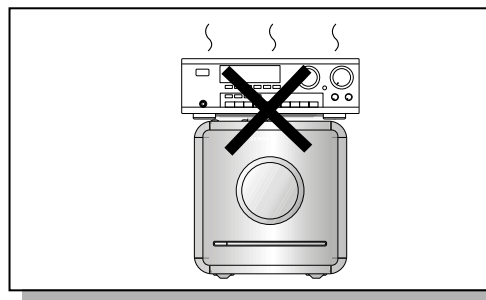
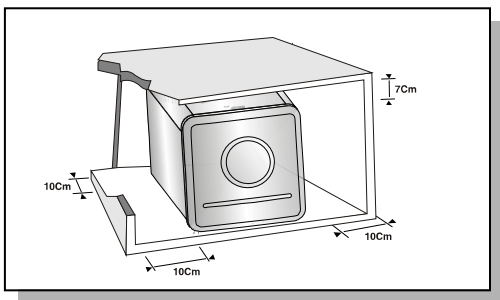
При утилизации это изделие не должно выбрасываться совместно с другими отходами коммерческой деятельности.



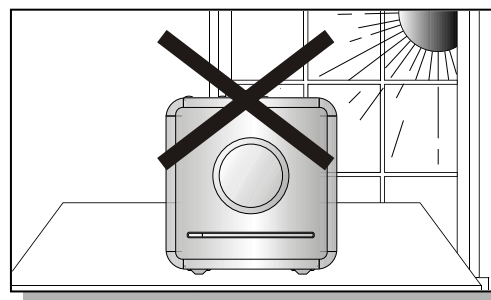
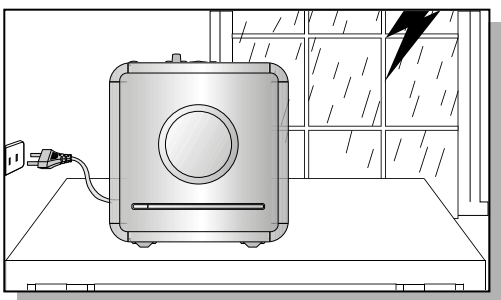
“Настоящий продукт маркирован знаком соответствия на основании сертификата соответствия, выданного органом по сертификации-Ростест-Москва”



Меры предосторожности

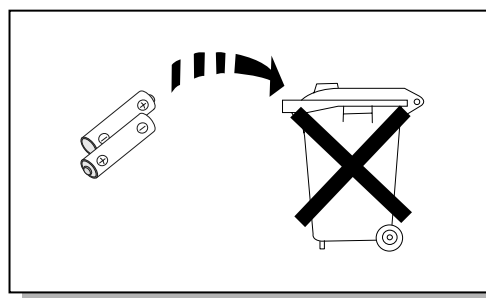
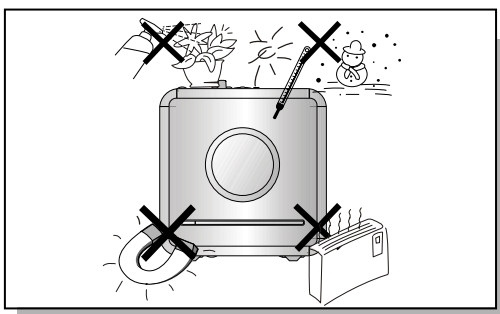


Убедитесь в том, что напряжение сети переменного тока в вашем доме соответствует напряжению питания системы, указанному в паспортной табличке, расположенной на ее задней стенке. Установите систему горизонтально на подходящую поверхность (мебель), оставив вокруг нее достаточно места для вентиляции (7-10 см). Убедитесь в том, что не загорожены вентиляционные отверстия. Не устанавливайте на верхнюю крышку системы другие устройства и иные тяжелые предметы. Не устанавливайте систему на усилитель или другое оборудование, которое может нагреваться. Прежде чем передвигать систему, убедитесь в том, что в лоток для дисков не загружен диск. Эта система предназначена для продолжительной работы. Если вы выключите DVD-проигрыватель, переведя его в режим готовности, вы не отключите тем самым его питания. Чтобы полностью отключить питание системы, необходимо отсоединить вилку ее сетевого шнура от сетевой розетки, особенно если вы не собираетесь пользоваться системой в течение длительного времени.



Во время грозы отсоедините сетевой шнур от розетки. Вызванные молнией скачки сетевого напряжения могут повредить изделие.

Избегайте воздействия на систему прямого солнечного света и других источников тепла. Это может привести к перегреву системы и нарушению ее нормальной работы.



Предохраняйте систему от влаги (не ставьте на нее сосуды с водой, например, вазы), от источников тепла (например, камина) и от оборудования, создающего сильные магнитные или электрические поля (например, громкоговорителей). Если система неисправна, отсоедините сетевой шнур от розетки сети переменного тока. Ваша система не предназначена для коммерческого использования. Используйте ее только в домашних условиях. Если ваша система или диски подверглись воздействию низких температур, на них может произойти конденсация влаги.

При перевозке в зимнее время подождите примерно 2 часа до тех пор, пока они не прогреются до комнатной температуры.

Используемые в этом изделии батареи содержат вещества, вредные для окружающей среды. Не выбрасывайте батареи вместе с обычным бытовым мусором.



Особенности системы

- **Поддержка различных форматов дисков, AM/FM-тюнер и кассетная дека**
MM-KX7 сочетает в одной системе проигрыватель, поддерживающий воспроизведение дисков большинства форматов, включая диски DVD, CD, DivX, WMA, MP3-CD, CD-R, CD-RW и DVD-RW с высококачественным AM/FM тюнером.

- **Хранитель экрана телевизора**

Если основной блок находится в режиме бездействия в течение 3 мин, на ТВ-экране появляется логотип Samsung.

- **Режим энергосбережения**

Спустя 20 минут после выключения воспроизведения, система MM-KX7 автоматически выключается.

- **Настройка фонового рисунка для телеэкрана**

Система MM-KX7 позволяет вам во время просмотра файлов JPEG или диска DVD выбрать понравившееся изображение и сохранить его в качестве фонового рисунка.



DVD (Digital Versatile Disk - Универсальный цифровой диск) обеспечивает звук и изображение фантастического качества, благодаря использованию технологии объемного звука Dolby Digital и технологии сжатия изображения MPEG-2. Теперь вы можете ощущать воздействие реалистичных эффектов при просмотре кинофильмов или прослушивании музыки у себя дома, как если бы вы находились в кинотеатре или в концертном зале.

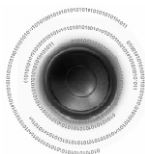


В DVD-проигрывателях и DVD-дисках используется региональное кодирование. Чтобы DVD-диск можно было воспроизвести, региональные коды диска и проигрывателя должны совпадать. Если региональные коды не совпадают, диск воспроизводиться не будет. Региональный код территориальной зоны, для которой предназначен этот проигрыватель, указан на задней панели проигрывателя.

(Ваш проигрыватель будет воспроизводить только DVD-диски, на этикетке которых указан такой же региональный код).

Защита от копирования

- Многие DVD-диски защищены от копирования. Поэтому необходимо напрямую соединить выход DVD-проигрывателя с телевизором, а не подключать проигрыватель к телевизору через видеомэгафон. Если вы подсоединитесь к телевизору через видеомэгафон, это приведет к искажению изображения, воспроизводящегося с защищенных от копирования DVD-дисков.
- В этом изделии использована технология защиты от копирования, основанная на методах, защищенных несколькими патентами США и другими документами, подтверждающими право на интеллектуальную собственность, обладателями которых являются компания Macrovision Corporation и другие владельцы авторских прав. Разрешение на использование этой технологии для защиты от копирования должно быть получено у Macrovision Corporation и она предназначена только для применения в бытовой аппаратуре и другой аппаратуре для просмотра ограниченной аудиторией, если у Macrovision Corporation не получено разрешение на ее использование в других целях. Копирование технологии и разборка изделия запрещены.



Содержание

ПОДГОТОВКА К РАБОТЕ

Указания по технике безопасности.....	1
Меры предосторожности.....	2
Особенности системы.....	3
Описание системы.....	5

СОЕДИНЕНИЯ

Подсоединение громкоговорителей.....	9
Подсоединение системы к телевизору.....	10
Соединение с внешним оборудованием.....	11
Подсоединение FM и AM(SB) антенн.....	12
Режим прогрессивной развертки.....	13

ИСПОЛЬЗОВАНИЕ ПРОИГРЫВАТЕЛЯ

Установка часов.....	14
Увеличение изображения.....	14
Воспроизведение дисков.....	15
Воспроизведение дисков MP3/WMA-CD.....	16
Воспроизведение дисков DivX.....	17
Вывод на экран информации о диске.....	19
Ускоренное/замедленное воспроизведение.....	20
Пропуск эпизодов или дорожек диска.....	21
Выбор желаемого ракурса изображения.....	22
Повторное воспроизведение.....	23
Выбор языка звукового сопровождения/ языка субтитров ..	25
Прямой переход к эпизоду или дорожке диска.....	26
Использование меню Title (Сюжет).....	28

НАСТРОЙКИ СИСТЕМЫ

Установка языка.....	29
Список кодов языков.....	30
Настройка формата экрана телевизора.....	31
Установка родительского контроля (возрастной категории зрителя).....	33
Установка пароля.....	34
Установка фонового рисунка.....	35
Настройка DRC (сжатия динамического диапазона).....	37
Настройка функции AV SYNC.....	38
Воспроизведение диска DVD-OK (Караоке).....	39
Подсоединение микрофона/наушников.....	40

Резервирование аккомпанемента.....	41
Приоритет при воспроизведении аккомпанемента.....	42
Функция "Любимая песня".....	43
Функция поиска песни.....	45
Изменение тональности мелодии / Изменение темпа мелодии.....	50
Выбор мужского-женского голоса.....	51
Настройка функции "Бэк-вокал".....	52
Настройка функции "Фанфары".....	53
Настройка средней оценки.....	54
Установка тени для текста песни.....	55

USB

Воспроизведение файлов с устройства USB.....	56
Выбор файла в устройстве USB.....	57
Использование ускоренного поиска.....	58

РАДИОПРИЕМНИК

Прослушивание передач радиостанций.....	59
Предварительная настройка на радиостанции.....	60

РАЗНОЕ

Функция таймера.....	61
Отмена действия таймера.....	62

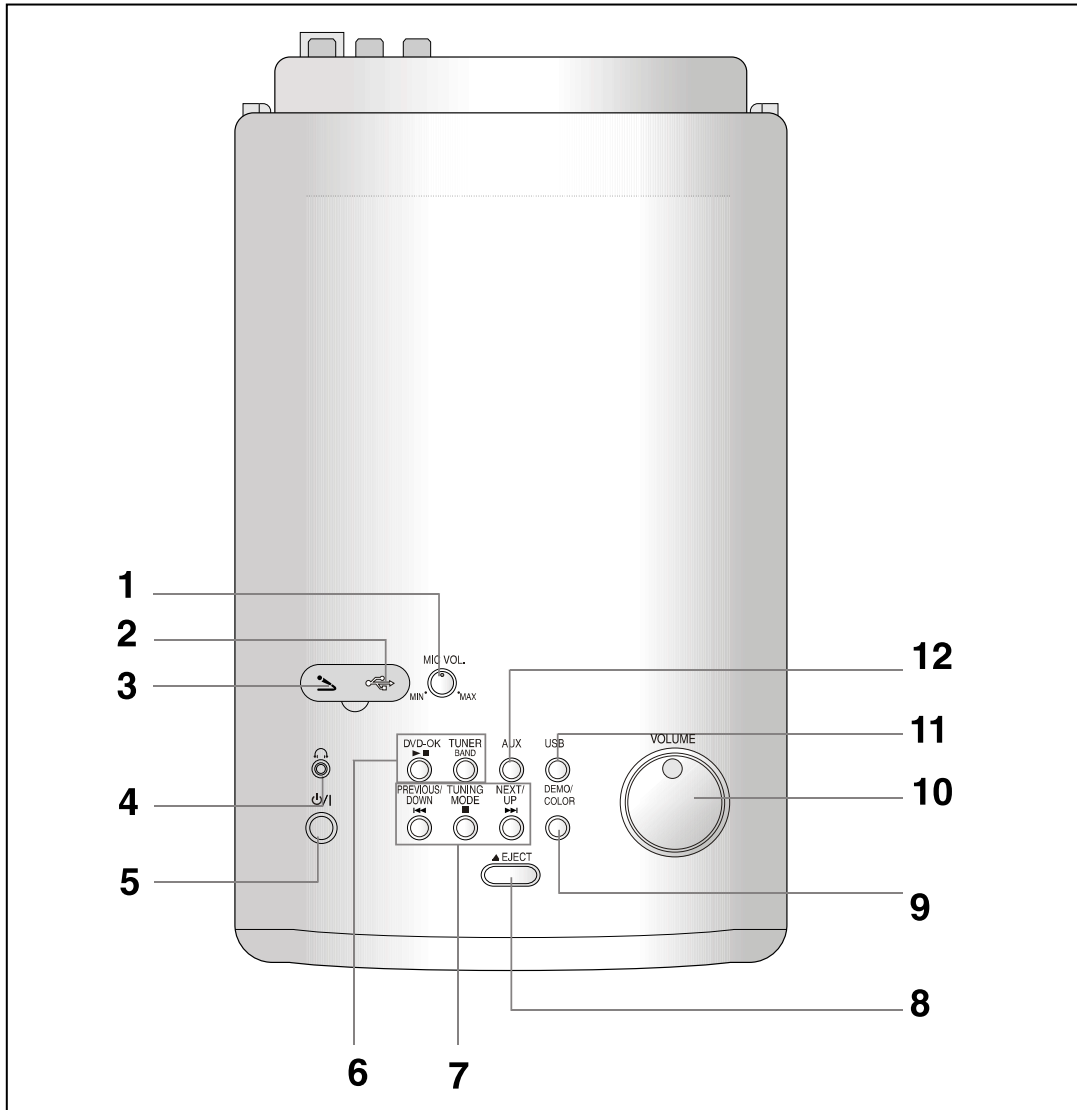
Функции EQ/Режим звучания/Тембр НЧ/Тембр ВЧ.....	63
Таймер "Сон"/Временное отключение звука.....	64
Демонстрационный режим/ Регулировка яркости дисплея.....	65

Как хранить диски и обращаться с ними.....	66
Прежде, чем обращаться в сервисный центр.....	67
Замечания о дисках.....	69
Словарь терминологии.....	70
Технические характеристики.....	71
Семейство устройств, для которых поддерживается функция USB.....	72



Описание системы

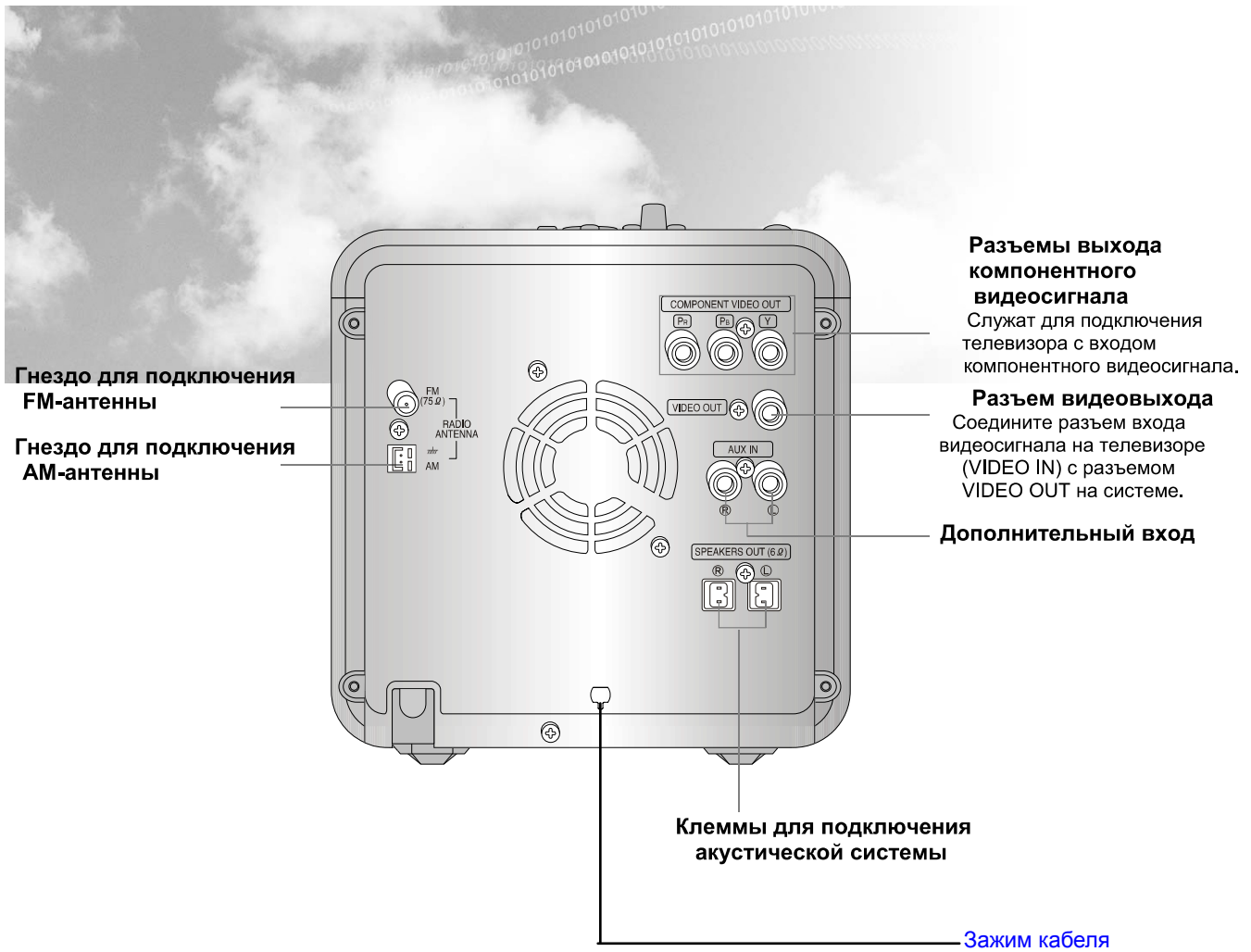
– Передняя панель –



1. РЕГУЛЯТОР ГРОМКОСТИ ЗВУКА ОТ МИКРОФОНА
2. ПОРТ USB
3. ГНЕЗДО ДЛЯ МИКРОФОНА
4. ГНЕЗДО ДЛЯ НАУШНИКОВ
5. ГОТОВНОСТЬ/ВКЛ
6. КНОПКИ ВЫБОРА ФУНКЦИЙ (DVD-ОК/ТЮНЕР)
7. КНОПКИ ПОИСКА, КНОПКА "РЕЖИМ НАСТРОЙКИ НА РАДИОСТАНЦИИ" ИЛИ "СТОП"

8. ИЗВЛЕЧЕНИЕ ДИСКА
9. ДЕМО/ЦВЕТ
10. РЕГУЛЯТОР ГРОМКОСТИ
11. КНОПКА USB
12. ДОПОЛНИТЕЛЬНЫЙ ВХОД

– Задняя панель –



Принадлежности



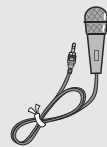
Пульт дистанционного управления



Кабель для видеосигнала



FM-антенна



Микрофон



AM-антенна



Инструкция для пользователя



Диск DVD-караоке

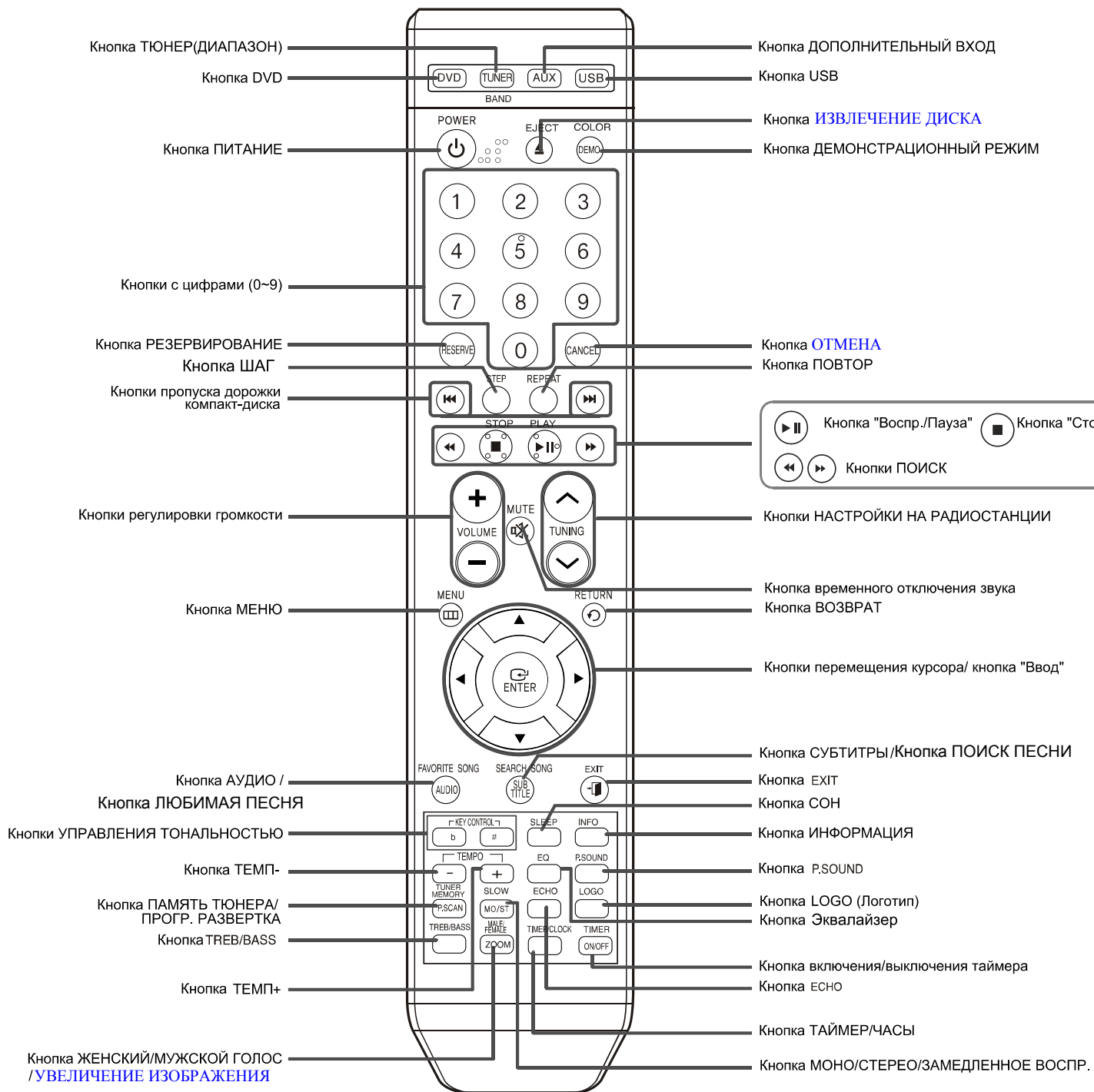


Песенник

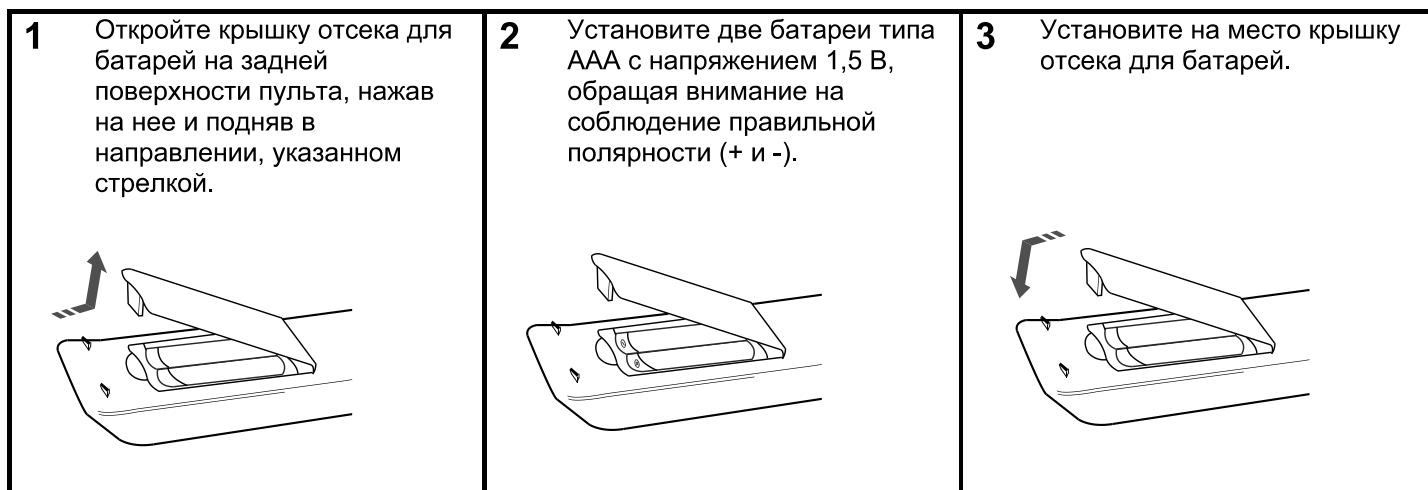


Описание системы

– Пульт дистанционного управления –



Установка батарей в пульт дистанционного управления



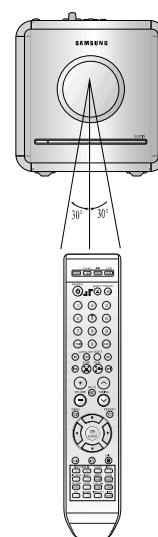
Внимание

Во избежание утечки электролита из батарей или их повреждения, соблюдайте следующие рекомендации:

- Устанавливая батареи в пульт дистанционного управления, соблюдайте полярность: соединяйте (+) на батарее с (+) на пульте и (-) на батарее с (-) на пульте.
- Используйте батареи правильного типа. Одинаково выглядящие батареи могут иметь различное напряжение.
- Всегда заменяйте одновременно обе батареи.
- Не подвергайте батареи воздействию высоких температур, а также открытого огня.

Диапазон действия пульта дистанционного управления

Пульт дистанционного управления можно пользоваться на расстоянии от системы примерно до 7 метров по прямой. Он также работает при отклонении от перпендикуляра к приемнику сигналов дистанционного управления на угол до 30° по горизонтали.



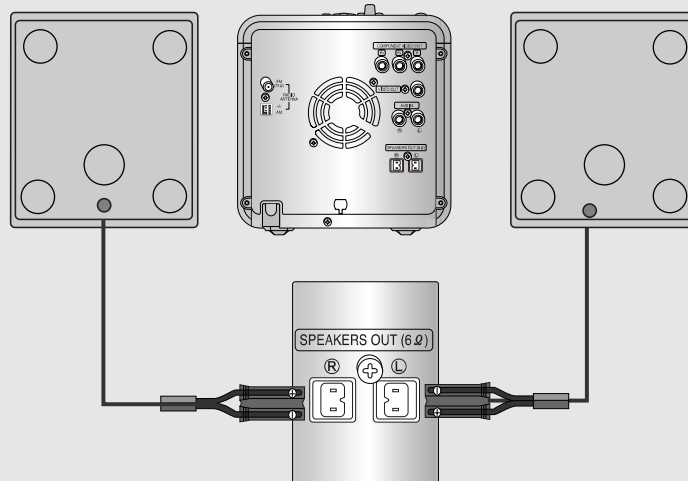


Подсоединение громкоговорителей акустической системы

Перед установкой или перемещением системы, не забудьте выключить ее и отсоединить сетевой шнур от розетки.

Правый громкоговоритель

Левый громкоговоритель



Расположение DVD-проигрывателя

- Поставьте его на стойку для аппаратуры или полку шкафа, либо в нишу стойки для телевизора.

Громкоговорители (Л) (П)

- Расположите громкоговорители напротив зоны прослушивания, направив их на нее под углом примерно 45°.
- Расположите громкоговорители так, чтобы их "пищалки" (высокочастотные динамики) находились по высоте на уровне ушей слушателя.

Выбор позиции для прослушивания

Зона прослушивания должна быть удалена от телевизора на расстояние, равное 2,5~3 размерам диагонали телевизионного экрана.

Пример: При диагонали телевизора 32 дюйма – на 2~2,4 м
При диагонали телевизора 55 дюймов – на 3,5~4 м

Указания по установке громкоговорителей

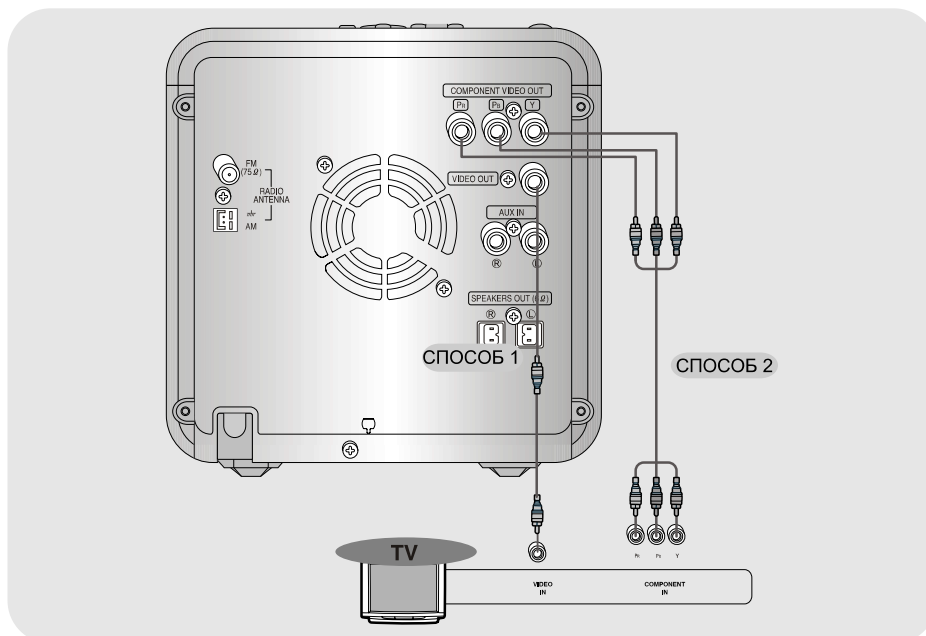
- Установка вблизи от нагревательных приборов, под прямыми солнечными лучами или в местах с высокой влажностью может ухудшить эксплуатационные характеристики громкоговорителей.
- Не вешайте громкоговорители на стену и не устанавливайте их на вершину стойки, или на иную неустойчивую поверхность во избежание падения громкоговорителя, что может привести к травме или его поломке.
- Не устанавливайте громкоговорители вблизи от телевизора или монитора компьютера. При установке громкоговорителя рядом с телевизором или монитором компьютера может ухудшиться качество изображения на экране.



Подсоединение системы к телевизору

Перед установкой или перемещением системы, не забудьте выключить ее и отсоединить сетевой шнур от розетки.

Выберите один из **двух** способов подключения по видеосигналу



СПОСОБ 1 Выход композитного видеосигнала ----- Изображение хорошего качества

Соедините гнездо VIDEO OUT (Выход видео) на задней панели системы с гнездом VIDEO IN (Вход видео) вашего телевизора при помощи поставляемого с системой кабеля для видеосигнала.

СПОСОБ 2 Компонентный видеовыход (с прогрессивной разверткой) ----- Наилучшее качество изображения

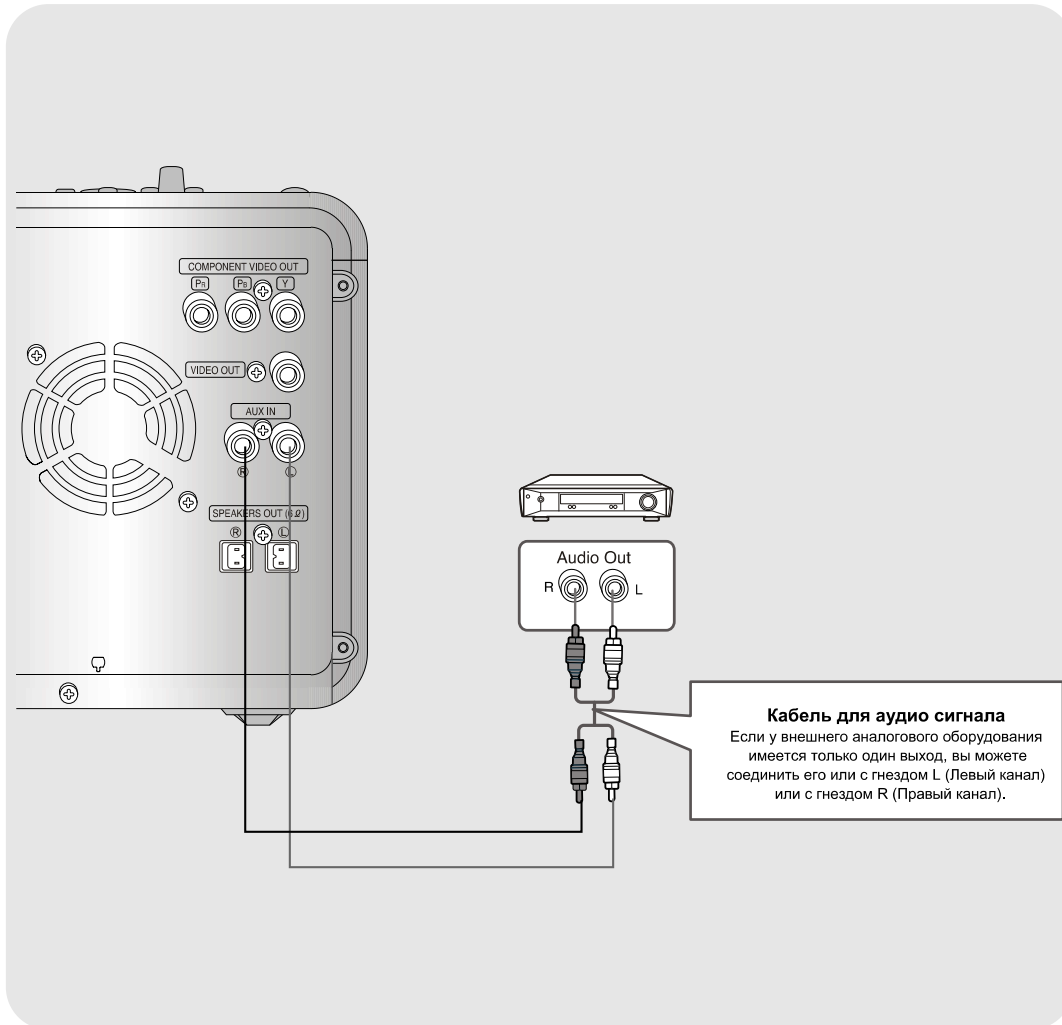
Если у вашего телевизора имеются входные разъемы для компонентного видеосигнала, соедините гнезда компонентного видеовыхода Pr, Pb и Y на задней панели системы с соответствующими гнездами на телевизоре при помощи кабеля для компонентного видеосигнала (покупается отдельно).



Соединения с внешним оборудованием

Подсоединение внешних аналоговых устройств

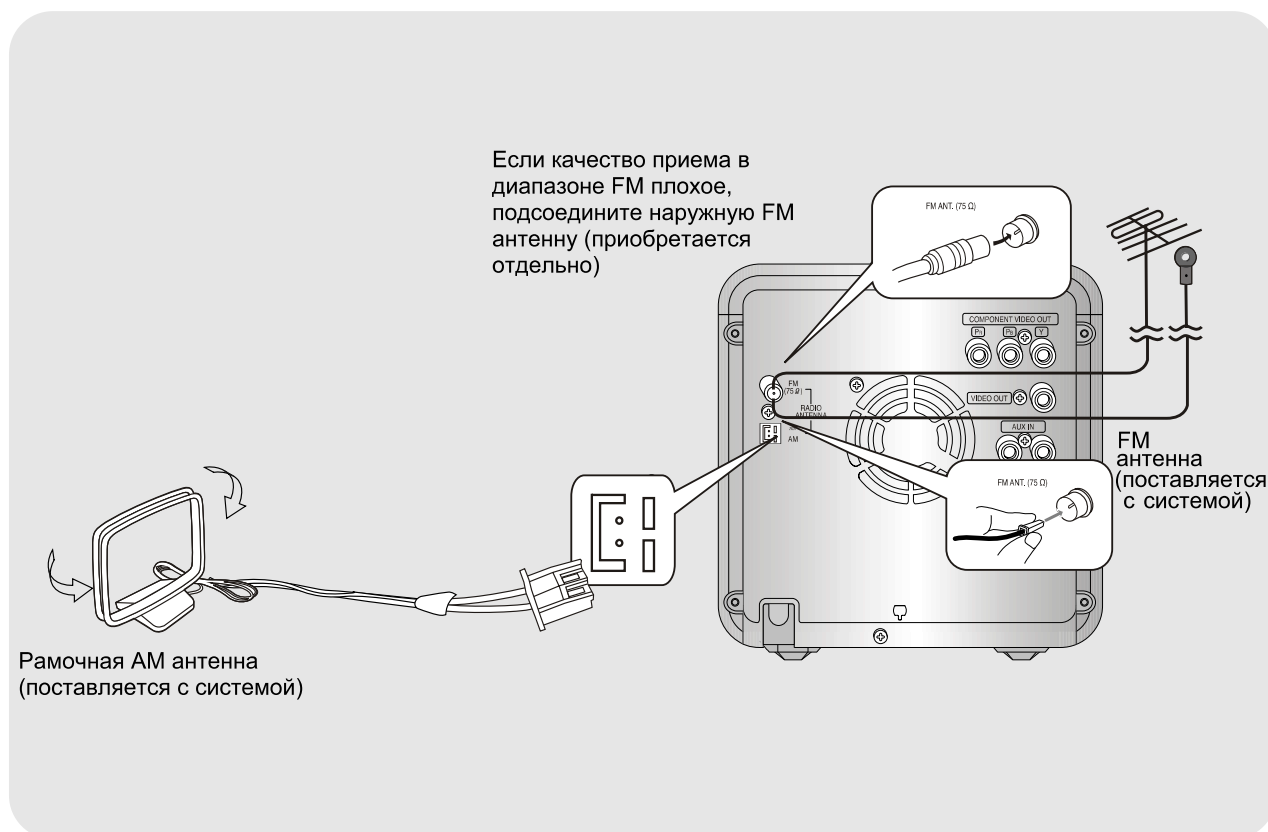
Пример: Устройства с аналоговым сигналом, такие как видеомагнитофон, видеокамера и телевизор.



- 1** Соедините аудио вход системы с аудио выходом внешнего аналогового устройства.
 - Обеспечьте, чтобы цвета разъемов совпадали.
- 2** Нажмите кнопку **AUX** (Дополнительный вход), чтобы выбрать режим AUX.
 - На дисплее появляется сообщение 'AUX' (Дополнительный вход).



Подсоединение FM и AM(SB) антенн



Подсоединение FM-антенны

1. Временно подсоедините поставляемую с системой FM-антенну к гнезду "FM 75Ω COAXIAL" на задней панели системы.
2. Медленно перемещайте провод антенны, пока не найдете место с наилучшим качеством приема, затем прикрепите антенну к стене или другой твердой поверхности.

- Если качество приема плохое, подсоедините наружную антенну. Прежде, чем подсоединять 75-омный коаксиальный кабель (со стандартным разъемом), отсоедините поставляемую с системой FM-антенну.

Подсоединение AM (CB) антенны

1. Подсоедините рамочную AM-антенну к клеммам, помеченным AM и π .
2. Если качество приема плохое, подсоедините к клемме AM однопроводную наружную AM антенну в виниловой изоляции (не отсоединяйте при этом рамочную AM антенну).



Режим прогрессивной развертки

В отличие от обычной чересстрочной развертки, при которой для создания изображения используются два отдельных поля (сначала прорисовываются нечетные строки развертки, затем четные), в случае прогрессивной развертки используется одно поле для создания четкого и детального изображения (все строки развертки прорисовываются за один проход), что позволяет избежать видимых линий развертки на экране.

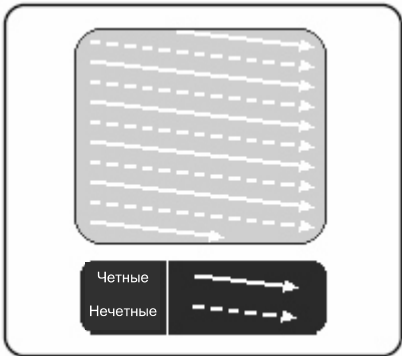
Нажмите кнопку СТОП.

- Во время воспроизведения диска нажмите кнопку **СТОП** два раза, чтобы на дисплее появилось сообщение "STOP" (Стоп).

Нажмите кнопку P.SCAN (Прогрессивная развертка) на пульте дистанционного управления и удерживайте ее нажатой не менее 5 секунд.

- При удержании кнопки в нажатом положении более 5 секунд будет поочередно выбираться режим "Прогрессивная развертка" и "Чересстрочная развертка".
- При выборе режима прогрессивной развертки на дисплее появится индикатор "P.SCAN" (Прогрессивная развертка).
- Чтобы установить режим прогрессивной развертки для дисков DivX, удерживайте нажатой кнопку **P.SCAN** на пульте дистанционного управления более 5 секунд, когда в проигрыватель не загружен диск (дисплей показывает сообщение "NO DISC" (Нет диска)), затем загрузите диск DivX и начните воспроизведение.

Что такое прогрессивная (построчная) развертка?

Чересстрочная развертка (1 КАДР=2 ПОЛЯ)	Прогрессивная развертка (ПОЛНЫЙ КАДР)
 <p>При использовании метода чересстрочной развертки кадр состоит из двух чересстрочных полей (нечетного и четного), каждое из которых содержит каждую вторую строку кадра. Сначала показываются нечетные строки кадра, затем просветы, не занятые нечетными строками, занимают четными строками и, таким образом, формируется полный кадр. Один кадр, показываемый в течение 1/25 секунды, состоит из двух чересстрочных полей, так что каждое из 50 полей показывается в течение 1/50 секунды. Метод чересстрочной развертки предназначен для показа неподвижного изображения.</p>	 <p>При использовании метода прогрессивной развертки один полный кадр изображения последовательно развертывается на экране строка за строкой. Изображение полностью формируется за один проход луча, в отличие от метода чересстрочной развертки, при котором изображение формируется за несколько проходов. Метод прогрессивной развертки более предпочтителен в случае движущегося изображения.</p>

Примечание

- Эта функция действует только в случае поддерживающих прогрессивную развертку телевизоров, снабженных входами компонентного видеосигнала (Y, Pr, Pb) (она не действует для обычных телевизоров с входами компонентного видеосигнала, то есть, для телевизоров, не поддерживающих прогрессивную развертку).
- В зависимости от марки и модели вашего телевизора, эта функция может не работать.



Установка часов



Для выполнения каждого действия у вас имеется несколько секунд. Если вы превысите это время, вам придется начать сначала.

- 1** Включите систему нажатием кнопки **ПИТАНИЕ**.



- 2** Дважды нажмите кнопку **TIMER/CLOCK** (Таймер/Часы).

- На дисплее появляется сообщение **CLOCK** (Часы).

- 3** Нажмите кнопку **ENTER** (Ввод). Цифры часов на дисплее мигают.

- Чтобы перевести часы вперед, нажмите кнопку: 
- Чтобы перевести часы назад, нажмите кнопку: 

- 4** Когда дисплей покажет правильный час, нажмите кнопку **ENTER**. Цифры минут на дисплее мигают.

- Чтобы перевести минуты вперед, нажмите кнопку: 
- Чтобы перевести минуты назад, нажмите кнопку: 

- 5** Когда часы начнут показывать точное время, нажмите кнопку **ENTER**.

- На дисплее появляется сообщение "**TIMER**" (Таймер).
- Установка текущего времени закончена.

Примечание

- Вы можете вывести на дисплей текущее время, даже когда вы пользуетесь другой функцией системы, один раз нажав кнопку **TIMER/CLOCK**.

Увеличение изображения

Эта функция позволяет вам увеличить определенный участок показываемого на экране изображения.



Функция Zoom (Увеличение изображения)

DVD

- 1** Нажмите кнопку **ZOOM** (Увеличение).

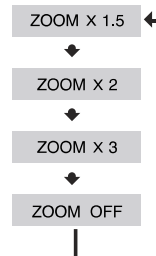


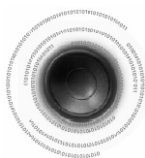
- 2** Нажимайте кнопки **▲, ▼, ◀, ▶** для выбора участка изображения, который вы хотите увеличить.



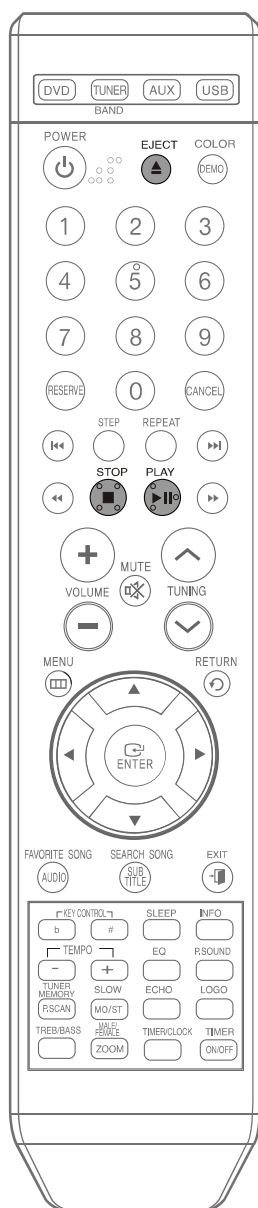
- 3** Нажмите кнопку **ENTER** (Ввод).

- При нажатиях кнопки увеличение изображения изменяется следующим образом:





Воспроизведение диска



1 Загрузите диск.

- Аккуратно положите диск в лоток так, чтобы сторона диска с этикеткой находилась сверху.

2 Нажмите кнопку **ЕJECT**, чтобы закрыть лоток для диска.

DVD

CD

- Воспроизведение начинается автоматически.

MP3

DivX

JPEG

- Воспроизведение начинается автоматически.
- Если включен телевизор, на его экране появляется список файлов, записанных на диске.



Примечание

- В зависимости от содержимого диска, выводимая на экран исходная информация о диске может выглядеть по-разному.
- Возможность воспроизведения дисков MP3-CD зависит от режима их записи.
- Таблица содержимого диска MP3-CD может выглядеть по-разному, в зависимости от формата записанных на диск MP3 файлов.
- Символы кириллицы в именах файлов не отображаются

Чтобы остановить воспроизведение, нажмите во время воспроизведения кнопку **СТОП**.

- При однократном нажатии, на экране появляется сообщение "**PRESS PLAY**" (Нажмите кнопку Воспроизведение) и в память системы заносится информация о месте на диске, в котором воспроизведение было прервано. При нажатии кнопки **ВОСПРОИЗВЕДЕНИЕ/ ПАУЗА (▶ II)** или **ENTER** (Ввод) воспроизведение будет продолжено с этого места (данная функция действует только для DVD-дисков).
- При двукратном нажатии, на экране появляется сообщение "**STOP**" (Стоп) и при последующем нажатии кнопки **ВОСПРОИЗВЕДЕНИЕ/ ПАУЗА (▶ II)** воспроизведение начнется от начала диска.

Чтобы приостановить воспроизведение, нажмите во время воспроизведения кнопку

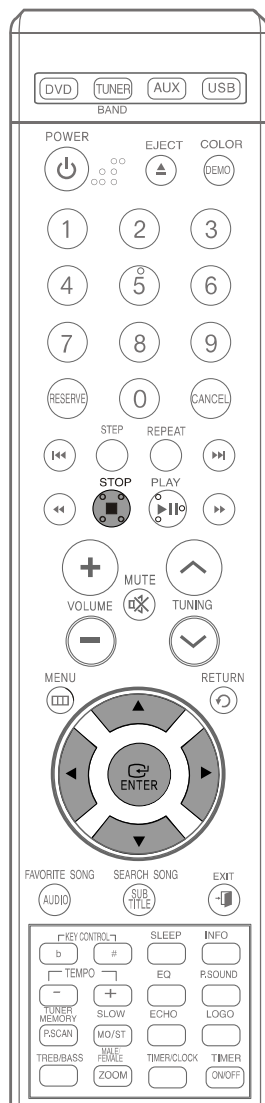
ВОСПРОИЗВЕДЕНИЕ/ ПАУЗА

- Чтобы возобновить воспроизведение, нажмите кнопку **ВОСПРОИЗВЕДЕНИЕ/ПАУЗА** еще раз.



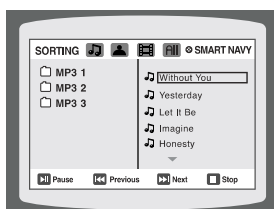
Воспроизведение диска MP3/WMA-CD

Система может воспроизводить диски (CD-R, CD-RW) с аудио данными, кодированными в формате MP3/WMA.



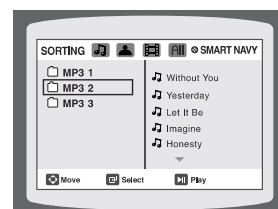
1 загрузите диск MP3/WMA.

- На экране телевизора появится меню содержимого диска с файлами MP3/WMA и начнется воспроизведение.
- В зависимости от конкретного диска с файлами MP3/WMA, вид меню на экране может быть различным.
- Файлы WMA-DRM воспроизводиться не могут.



2 При остановленном проигрывателе выберите желаемый альбом, используя кнопки ◀▶▲▼, и затем нажмите кнопку ENTER (Ввод).

- Используйте кнопки ▲▼ для выбора желаемого файла.



3 Для изменения альбома используйте кнопки ◀▶▲▼ в режиме "Стоп", чтобы выбрать другой альбом, и затем нажмите кнопку ENTER.

- Для выбора другого альбома и файла повторяйте Шаги 2 и 3.





4 Чтобы остановить воспроизведение, нажмите кнопку СТОП.

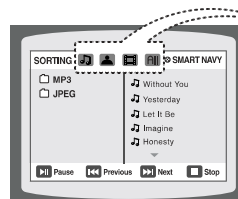
Примечание





- Возможность воспроизведения дисков MP3/WMA-CD зависит от режима их записи.
- Список содержимого диска MP3-CD может выглядеть по-разному, в зависимости от формата записанных на диск файлов MP3/WMA.

Чтобы воспроизвести файл через значок файла на экране,

При остановленном воспроизведении нажатием кнопок ◀▶▲▼ выберите желаемый значок в верхней части экранного меню.

- Чтобы воспроизводить только файлы музыки, выберите значок .
- Чтобы просматривать только файлы фотографий, выберите значок .
- Чтобы просматривать только файлы фильмов, выберите значок .
- Чтобы выбрать все файлы, выберите значок .



-  Значок музыкального файла
-  Значок файла фотографии
-  Значок кинофильма
-  Значок "Все файлы"



Воспроизведение дисков DivX



Переход в прямом/обратном направлении

Во время воспроизведения нажмите кнопку **◀◀** или **▶▶**.

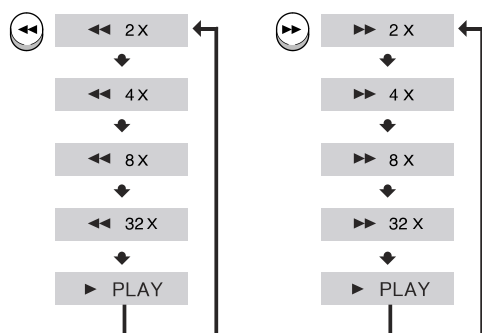
- Если на диске имеется более 2 файлов, то при каждом нажатии кнопки **▶▶** вы переходите к следующему файлу.
- Если на диске имеется более 2 файлов, то при каждом нажатии кнопки **◀◀** вы переходите к предыдущему файлу.



Ускоренное воспроизведение

Нажмите кнопку **◀◀** или **▶▶**.

- При каждом нажатии кнопки во время воспроизведения скорость воспроизведения меняется следующим образом:

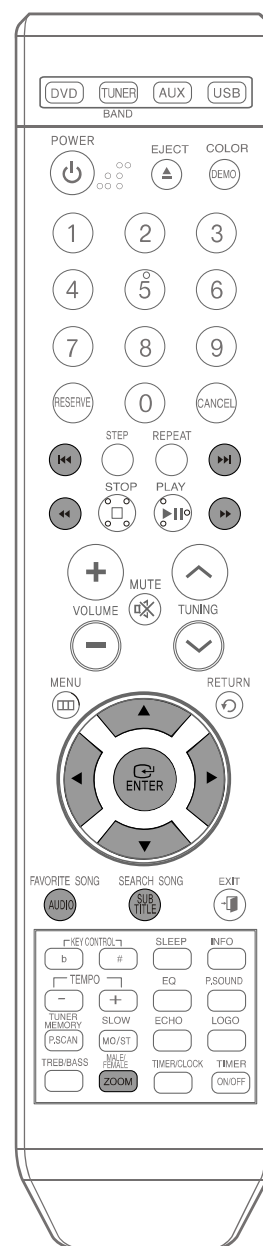


Увеличение изображения

1 Нажмите кнопку **ZOOM** (Увеличение).

- При каждом нажатии кнопки поочередно включается (ZOOM X2) и выключается (ZOOM OFF) двукратное увеличение изображения.

2 Нажимайте кнопки **▲**, **▼**, **◀**, **▶** для выбора участка изображения, который вы хотите увеличить.



Примечание

- Для файлов DivX возможно только двукратное увеличение изображения.



Функция перехода на 5 минут вперед или назад

Во время воспроизведения нажмите кнопку ◀, ▶.

- При каждом нажатии кнопки ▶ вы переходите примерно на 5 минут вперед от текущего момента.
- При каждом нажатии кнопки ◀ вы переходите примерно на 5 минут назад от текущего момента.



Вывод на экран информации о языке звукового сопровождения

Нажмите кнопку **AUDIO** (Аудио).

- Если на диске записаны звуковые дорожки на нескольких языках, вы можете поочередно выбирать их.
- При каждом нажатии кнопки на экране поочередно появляется сообщение "AUDIO ON" (1/1, 1/2...) и значок "👉".

Примечание

- Значок "👉" показывается, когда на диске имеется только один поддерживаемый файл звукового сопровождения.



Показ субтитров

Нажмите кнопку **SUBTITLE** (Субтитры).

- При каждом нажатии кнопки поочередно включается ("SUBTITLE ON") и выключается ("SUBTITLE OFF") вывод субтитров.
- Если на диске имеется только один файл субтитров, он будет воспроизводиться автоматически.
- На одном диске могут быть записаны субтитры максимум на 8 языках.
- Устройство не поддерживает DivX (GMC).

Если на диске имеется более одного файла субтитров

Если на диске имеется более одного файла субтитров, воспроизводимый по умолчанию файл субтитров может не соответствовать фильму, и вам требуется выбрать файл субтитров на вашем языке следующим образом:

- 1 При остановленном воспроизведении нажатием кнопок ▲, ▼, ◀, ▶ выберите значок желаемых субтитров (👉) на экране телевизора, затем нажмите кнопку **ENTER** (Ввод).
- 2 Когда вы выберете желаемый файл DivX через меню на экране телевизора, фильм будет воспроизводиться нормально.

Таблица функции воспроизведения файлов DivX

Поддерживаемые файлы формата DivX.

Для хранения аудио- и видеоданных используются файлы с расширением **avi**; они должны быть записаны на диске формата ISO 9660.

		СПЕЦИФИКАЦИИ
Совместимость по ВИДЕО	DivX 3.11	Вплоть до последней версии
Совместимость по АУДИО	MP3	Постоянный битрейт: 80 Кбит/с ~ 320 Кбит/с
	AC3	Постоянный битрейт: 128 Кбит/с ~ 448 Кбит/с
	WMA	Постоянный битрейт: 56 Кбит/с ~ 160 Кбит/с

На дисках MPEG, содержащих файлы DivX, имеются дорожки аудиосигнала и видеосигнала.

- **Совместимость по видео:** Поддерживаются все версии формата DivX, начиная от версии 3.11 (включая последнюю версию 5.1). Кроме того, поддерживается формат XviD.
- **Совместимость по аудио:** Поддерживаются файлы MP3, кодированные с битрейтом от 80 Кбит/с до 320 Кбит/с, файлы AC3, кодированные с битрейтом от 128 Кбит/с до 448 Кбит/с.
- Кроме того, поддерживается текстовый формат субтитров (SMI).

Примечание

- При воспроизведении диска DivX воспроизводятся только файлы с расширением AVI.
- Из имеющихся аудио форматов дисков DivX не поддерживается формат DTS Audio. Перед записью с помощью компьютера на диск DivX файла субтитров, убедитесь в том, что он имеет расширение SMI.
- [Символы кириллицы в именах файлов не отображаются](#)
- Некоторые DivX, XviD файлы, в зависимости от способа кодирования и выбранного кодека, могут выводиться не корректно. Например, не в полный экран.

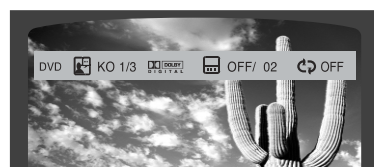
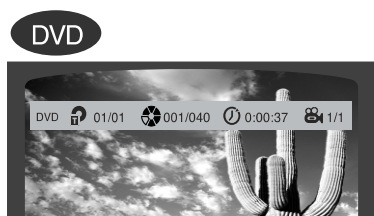


Вывод на экран информации о диске

Во время воспроизведения вы можете просматривать информацию о диске на экране телевизора.

Нажмите кнопку **INFO** (Информация).

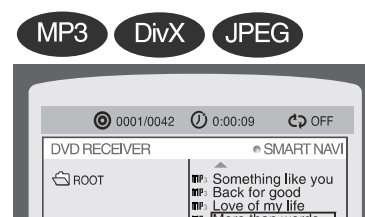
- При последовательных нажатиях кнопки информация на экране меняется следующим образом:



Информация пропадает с экрана



Информация пропадает с экрана



Информация пропадает с экрана

Примечание

- В зависимости от типа диска, информация о диске может выглядеть по-разному.

- **Что такое Title (Сюжет)?**

Фильм, записанный на DVD-диске.

- **Что такое Chapter (Фрагмент)?**

Каждый сюжет на DVD-диске разделен на несколько более мелких эпизодов, называемых "фрагментами".

- **На экране появляется значок**  !

Если при нажатии какой-либо кнопки на экране появляется такой значок, это означает, что с текущим воспроизводимым диском эта операция невозможна.

- **Что такое Дорожка (файл)**

Единица видеозаписи или музыкальной записи на диске компакт-диске или диске MP3-CD.

Информация на экране

DVD Значок DVD



Значок дорожки (файла)



Значок ЯЗЫКА ЗВУКОВОГО СОПРОВОЖДЕНИЯ



Значок системы DOLBY DIGITAL



Значок СЮЖЕТА



Значок времени, прошедшего от начала.



Значок ЯЗЫКА СУБТИТРОВ

CD Значок компакт-диска



Значок ПОВТОРА



Значок Стерео Л/П



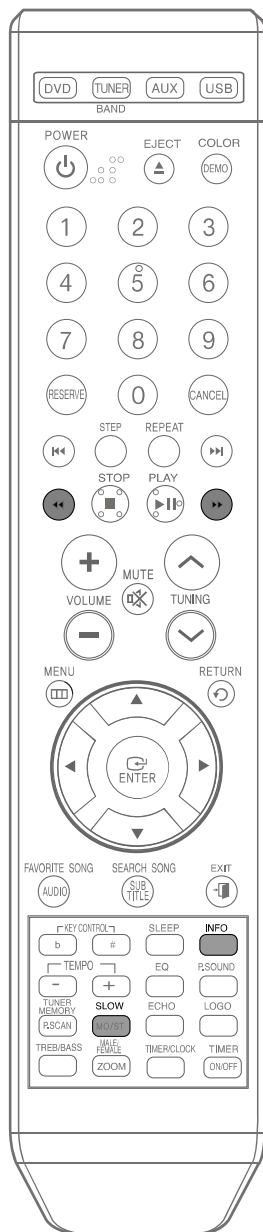
Значок РАКУРС



Значок ФРАГМЕНТА



Ускоренное/замедленное воспроизведение



Ускоренное воспроизведение

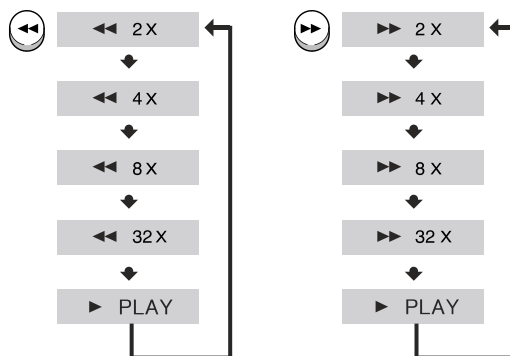
DVD

CD

MP3

Нажмите кнопку ◀◀ или ▶▶.

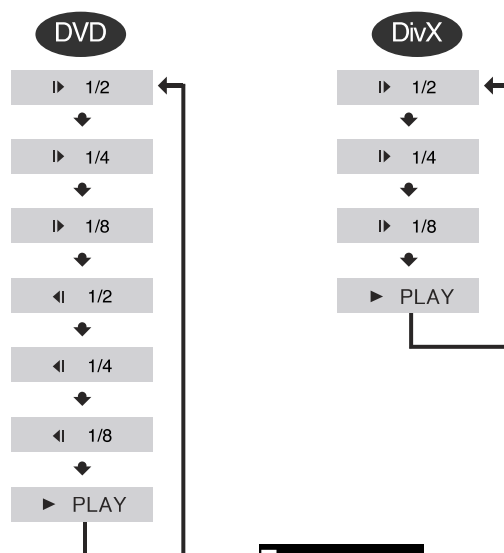
- При нажатиях кнопки во время воспроизведения, скорость воспроизведения меняется следующим образом:



Замедленное воспроизведение

Нажмите кнопку SLOW (Замедленное воспроизведение).

- При нажатиях кнопки во время воспроизведения, скорость воспроизведения меняется следующим образом:



Примечание

- Замедленное воспроизведение в обратном направлении не работает для дисков DivX.
- Во время замедленного или покадрового воспроизведения звук не слышен.



Пропуск эпизодов или дорожек диска

DVD

MP3

Кратковременно нажмите кнопку **⏮** или **⏭**.

- При каждом кратковременном нажатии кнопки во время воспроизведения, начинает воспроизводиться предыдущий или следующий фрагмент, дорожка или папка (файл).
- Однако вы не можете пропустить несколько фрагментов подряд.

DVD



MP3



Покадровое воспроизведение **DVD**

Нажмите кнопку **STEP** (Шаг).

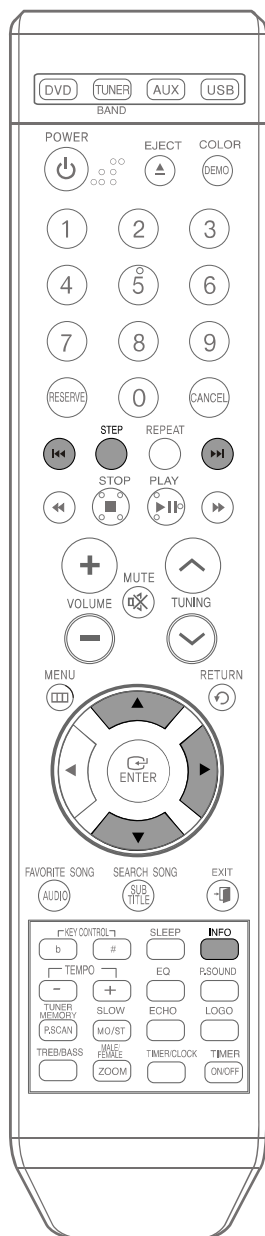
- При каждом нажатии кнопки во время воспроизведения на экране появляется новый кадр изображения.





Выбор желаемого ракурса изображения

Эта функция позволяет вам просмотреть один и тот же эпизод в разных ракурсах.



DVD

1 Нажмите кнопку **INFO** (Информация).

DVD 01/01 001/040 0:00:37 1/3

2 Нажимайте кнопку управления курсором **▶**, чтобы переместить курсор на значок **РАКУРСА**.

DVD 01/01 001/040 0:00:37 1/3

3 С помощью кнопок управления курсором **▲**, **▼** или кнопок с цифрами выберите нужный ракурс.

- При последовательных нажатиях кнопки ракурс меняется следующим образом:

DVD 01/01 001/040 0:00:37 1/3
 ▲ 2/3
 ▼ 3/3



Примечание

- Функция РАКУРС действует только для дисков, на которых записаны изображения, снятые камерой с разных точек.



Повторное воспроизведение

Функция повторного воспроизведения позволяет вам повторить фрагмент, сюжет, дорожку (песню) или папку (альбом с файлами MP3).

DVD

CD

MP3

JPEG

Нажмите кнопку **REPEAT** (Повтор).

- При последовательных нажатиях кнопки во время воспроизведения, режим повтора меняется следующим образом:

DVD

REPEAT: CHAPTER (ПОВТОР: ФРАГМЕНТ)



REPEAT: TITLE (ПОВТОР: СЮЖЕТ)



REPEAT : OFF (ПОВТОР: ВЫКЛ.)

CD

REPEAT: TRACK (ПОВТОР: ДОРОЖКА)



REPEAT: DISC (ПОВТОР: ДИСК)



REPEAT : OFF (ПОВТОР : ВЫКЛ.)

MP3

JPEG

REPEAT: RANDOM (ПОВТОР: ВПЕРЕМESHКУ)



REPEAT: TRACK (ПОВТОР: ДОРОЖКА)



REPEAT: DIR (ПОВТОР: ПАПКА)



REPEAT: DISC (ПОВТОР: ДИСК)



REPEAT : OFF (ПОВТОР : ВЫКЛ.)

Режимы повторного воспроизведения

CHAPTER (Фрагмент)

Повторное воспроизведение выбранного фрагмента сюжета.

TITLE (Сюжет)

Повторное воспроизведение выбранного сюжета.

RANDOM (Вперемешку)

Воспроизведение дорожек в случайном порядке (уже воспроизводившаяся дорожка может быть воспроизведена вновь).

TRACK (Дорожка)

Повторное воспроизведение выбранной дорожки.

DIR (Папка)

Повторное воспроизведение всех файлов в выбранной папке (альбоме).

DISK (Диск)

Повторное воспроизведение всего диска.

OFF (Выкл.)

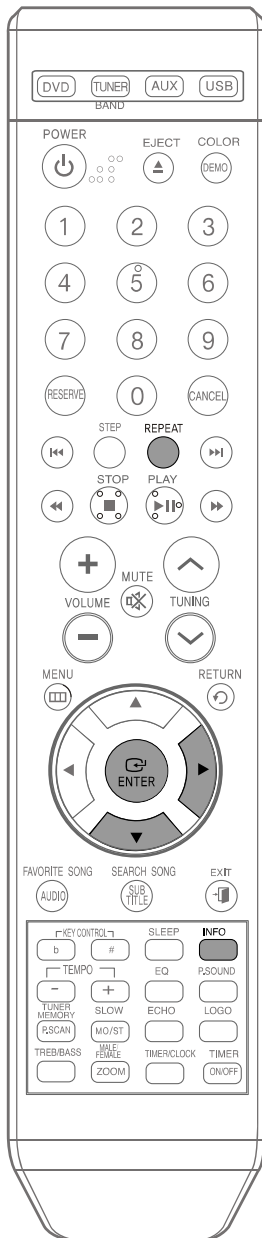
Отмена повторного воспроизведения.

DVD

CD



Как выбрать режим повторного воспроизведения через экранную информацию о диске.



1 Дважды нажмите кнопку **INFO** (Информация).

- В случае диска CD или компакт-диска нажмите кнопку INFO один раз.

DVD [DVD] KO 1/3 [DUAL] [OFF] 02 [REPEAT] OFF

2 Нажмите кнопку управления курсором **▶**, чтобы переместить курсор на значок **ПОВТОРА**.

DVD [DVD] KO 1/3 [DUAL] [OFF] 02 [REPEAT] OFF

3 Нажимайте кнопку **▼** для выбора нужного режима повторного воспроизведения.

DVD

DVD [DVD] KO 1/3 [DUAL] [OFF] 02 [REPEAT] OFF
 ↓
 [REPEAT] A-
 ↓
 [REPEAT] CHAP
 ↓
 [REPEAT] TITLE

CD

CD [DVD] KO 1/3 [DUAL] [OFF] 02 [REPEAT] OFF
 ↓
 [REPEAT] TRACK
 ↓
 [REPEAT] DISC

Примечание

- При воспроизведении дисков с файлами MP3 или JPEG, вы не можете выбрать режим повтора через экранную информацию о диске.



Выбор языка звукового сопровождения/ языка субтитров



Выбор языка звукового сопровождения

DVD

1 Дважды нажмите кнопку **INFO** (Информация).

DVD EN 1/3 OFF/ 02 OFF

2 С помощью кнопок **▲**, **▼** или кнопок с цифрами выберите нужный язык звукового сопровождения.

- В зависимости от количества языков звукового сопровождения, записанных на DVD-диске, при каждом нажатии этой кнопки выбирается другой язык звукового сопровождения (АНГЛИЙСКИЙ, ИСПАНСКИЙ, ФРАНЦУЗСКИЙ и т.п.).

DVD EN 1/3 SP 2/3 FR 3/3 OFF/ 02 OFF

Примечание

- Для выбора языка звукового сопровождения вы можете использовать кнопку **AUDIO** (Аудио) на пульте дистанционного управления.



Выбор языка субтитров

DVD

1 Дважды нажмите кнопку **INFO** (Информация).

DVD EN 1/3 OFF/ 02 OFF

2 Нажмите кнопку перемещения курсора **▶** для перехода к значку **СУБТИТРОВ**.

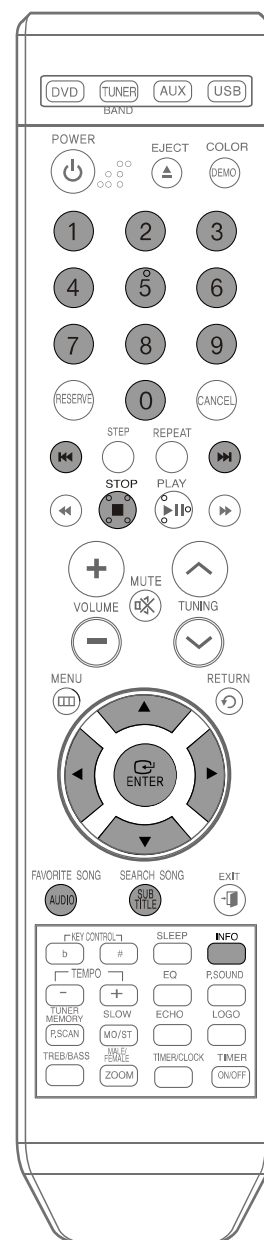
DVD EN 1/3 OFF/ 02 OFF

3 С помощью кнопки **▼** или кнопок с цифрами выберите нужный язык субтитров.

DVD EN 1/3 EN 01/ 03 SP 02/ 03 FR 03/ 03 OFF / 03 OFF

Примечание

- Для выбора языка субтитров вы также можете использовать кнопку **SUBTITLE** (Субтитры) на пульте дистанционного управления.
- На некоторых дисках функции выбора языка звукового сопровождения и субтитров могут не работать.





Прямой переход к эпизоду или дорожке диска

DVD

CD

Переход к сюжету/дорожке

Переход к фрагменту

1 Нажмите кнопку **INFO** (Информация).

DVD 01/05 001/040 0:00:37 1/1

2 Нажимайте кнопки **▲**, **▼** или кнопки с цифрами для выбора нужного сюжета/дорожки, затем нажмите кнопку **ENTER** (Ввод).

DVD 03/05 001/002 0:00:01 1/1

3 С помощью кнопок **◀**, **▶** перейдите к значку Фрагмента.

DVD 01/05 001/040 0:00:01 1/1

Переход к фрагменту

4 Нажимайте кнопки **▲**, **▼** или кнопки с цифрами для выбора нужного фрагмента, затем нажмите кнопку **ENTER** (Ввод).

DVD 01/05 025/040 0:00:01 1/1

Переход по времени

5 С помощью кнопок **◀**, **▶** перейдите к значку **ВРЕМЕНИ ВОСПРОИЗВЕДЕНИЯ**.

DVD 01/05 025/040 1:17:30 1/1

Переход по времени

6 С помощью кнопок с цифрами введите нужное время и нажмите кнопку **ENTER**.

DVD 01/05 028/040 1:30:00 1/1

MP3

JPEG

Нажимайте кнопки с цифрами.

- Будет воспроизводиться выбранный файл.
- Перемещение по диску с файлами MP3 или JPEG с использованием экранной информации о диске невозможно.
- Во время воспроизведения диска с файлами MP3 или JPEG, вы не можете использовать кнопки **▲**, **▼** для перемещения по папкам. Для перемещения по папкам нажмите кнопку **■** (Стоп), а затем нажимайте кнопки **▲**, **▼**.



Примечание

- Для прямого перехода к сюжету, фрагменту или дорожке, вы можете воспользоваться кнопками **◀◀** и **▶▶** на пульте дистанционного управления.
- На некоторых дисках функции перехода к нужному сюжету или времени могут не действовать.



Использование меню диска

Вы можете использовать меню для выбора языка звукового сопровождения, языка субтитров, профиля, и т.п.

Содержание имеющихся на DVD-диске меню может быть различным на разных дисках.

DVD

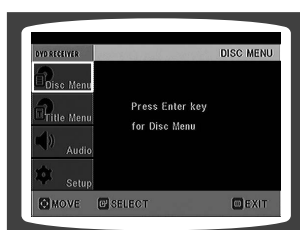
1 Нажмите кнопку **MENU** (Меню).

- При воспроизведении диска Video CD версии 2.0, нажатие кнопки поочередно включает или выключает функцию PBC.



2 С помощью кнопок **▲**, **▼** выберите пункт 'DISC MENU' (Меню диска) и нажмите кнопку **ENTER** (Ввод).

- Если вы выберете экранное меню, не поддерживаемое на данном диске, на экране появляется сообщение "**This menu is not supported**" (Это меню не поддерживается).



3 Нажимайте кнопки **▲**, **▼**, **◀**, **▶** для выбора нужного пункта меню.



4 Нажмите кнопку **ENTER** (Ввод).



Для выхода из меню настройки нажмите кнопку **MENU** или **EXIT**.



Использование меню Title (Сюжет)

На дисках DVD, содержащих несколько сюжетов, вы можете просмотреть название каждого из них. В зависимости от диска, эта функция может либо совсем не действовать, либо действовать по-разному.

DVD

1 При остановленном воспроизведении нажмите кнопку **MENU** (Меню).



2 С помощью кнопок **▲**, **▼** выберите пункт 'Title Menu' (Меню сюжетов).



3 Нажмите кнопку **ENTER** (Ввод).

- На экране появляется меню Title.



Для выхода из меню настройки нажмите кнопку **MENU** или **EXIT**.



Установка языка

По умолчанию, для экранной информации установлен английский язык.

- 1** При остановленном воспроизведении нажмите кнопку **MENU** (Меню).



- 2** С помощью кнопки **▼** выберите пункт 'Setup' (Настройка) и затем нажмите кнопку **ENTER** (Ввод).



- 3** Нажмите кнопку **ENTER**.



- 4** С помощью кнопок **▲**, **▼** выберите нужный пункт меню, затем нажмите кнопку **ENTER**.



- 5** С помощью кнопок **▲**, **▼** выберите нужный язык, затем нажмите кнопку **ENTER**.

- Если при настройке был установлен английский язык, то после завершения настройки экранная информация начнет показываться на английском языке.



Примечание

- Для выбора другого языка выберите пункт **OTHER** (ДРУГОЙ) и введите код языка для вашей страны (коды языков для разных стран смотрите на стр. 30). Можно выбрать языки звукового сопровождения (**AUDIO**), субтитров (**SUBTITLE**) и меню диска (**DISC MENU**).



Выбор языка экранной информации



Выбор языка звукового сопровождения (из записанных на диске)



Выбор языка субтитров (из записанных на диске)



Выбор языка меню диска (из записанных на диске)

- * Если выбранный язык не записан на диске, язык меню не изменится, даже если он был установлен, как предпочитаемый.

Для возврата на предыдущий уровень меню нажимайте кнопку **RETURN** (Возврат).

Для выхода из меню настройки нажмите кнопку **MENU** или **EXIT**.



Список кодов языков

Введите соответствующий код языка для исходных настроек языка звукового сопровождения диска, субтитров диска и/или меню диска (см. стр. 28).

Код	Язык	Код	Язык	Код	Язык	Код	Язык
1027	Афарский	1181	Фризский	1334	Латвийский	1506	Словенский
1028	Абхазский	1183	Ирландский	1345	Малагасийский	1507	Самоа
1032	Африкаанс	1186	Шотландский	1347	Маорийский	1508	Шона
1039	Амхарский	1194	Галисийский	1349	Македонский	1509	Сомалийский
1044	Арабский	1196	Гуарани	1350	Малаялам	1511	Албанский
1045	Ассамский	1203	Гуджаратский	1352	Монгольский	1512	Сербский
1051	Аймара	1209	Хауса	1353	Молдавский	1513	Сисва
1052	Азербайджанский	1217	Хинди	1356	Маратхи	1514	Сесото
1053	Башкирский	1226	Хорватский	1357	Малайский	1515	Суданский
1057	Белорусский	1229	Венгерский	1358	Мальтийский	1516	Шведский
1059	Болгарский	1233	Армянский	1363	Бирманский	1517	Суахили
1060	Бихарский	1235	Интерлингва	1365	Науру	1521	Тамильский
1069	Бислама	1239	Интерлингве	1369	Непальский	1525	Телугу
1066	Бенгальский; Бангла	1245	Инупиак	1376	Голландский	1527	Таджикский
1067	Тибетский	1248	Индонезийский	1379	Норвежский	1528	Тайский
1070	Бретонский	1253	Исландский	1393	Окситанский	1529	Тигринья
1079	Каталонский	1254	Итальянский	1403	(Афан) Оромо	1531	Туркменский
1093	Корсиканский	1257	Иврит	1408	Ория	1532	Тагальский
1097	Чешский	1261	Японский	1417	Пенджаби	1534	Сетсвана
1103	Валлийский	1269	Идиш	1428	Польский	1535	Тонга
1105	Датский	1283	Яванский	1435	Пушту	1538	Турецкий
1109	Немецкий	1287	Грузинский	1436	Португальский	1539	Цонга
1130	Бутанский	1297	Казахский	1463	Кечуа	1540	Татарский
1142	Греческий	1298	Гренландский	1481	Ретороманский	1543	Тви
1144	Английский	1299	Камбоджийский	1482	Кирунди	1557	Украинский
1145	Эсперанто	1300	Каннада	1483	Румынский	1564	Урду
1149	Испанский	1301	Корейский	1489	Русский	1572	Узбекский
1150	Эстонский	1305	Кашмирский	1491	Киньярванда	1581	Вьетнамский
1151	Баскский	1307	Курдский	1495	Санскрит	1587	Волапюк
1157	Персидский	1311	Киргизский	1498	Синдхи	1613	Волоф
1165	Финский	1313	Латинский	1501	Санго	1632	Кхоса
1166	Фиджийский	1326	Лингала	1502	Сербохорватский	1665	Йоруба
1171	Фарерский	1327	Лаосский	1503	Сингальский	1684	Китайский
1174	Французский	1332	Литовский	1505	Словацкий	1697	Зулусский



Настройка формата экрана телевизора



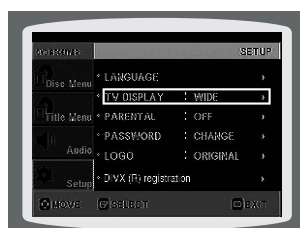
1 При остановленном воспроизведении нажмите кнопку **MENU** (Меню).



2 С помощью кнопки **▼** выберите пункт 'Setup' (Настройка) и нажмите кнопку **ENTER** (Ввод).



3 С помощью кнопки **▼** выберите пункт 'TV DISPLAY' (ТВ показ) и нажмите кнопку **ENTER**.



4 С помощью кнопок **▲**, **▼** выберите нужный пункт меню и нажмите кнопку **ENTER**.

- После завершения настройки вы вернетесь к предыдущему меню.



Для возврата на предыдущий уровень меню нажимайте кнопку **RETURN** (Возврат).

Для выхода из меню настройки нажмите кнопку **MENU** или **EXIT**.

Настройка формата телевизионного кадра (соотношения сторон экрана)

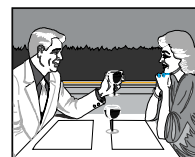
Соотношение размеров горизонтальной и вертикальной сторон экрана обычного телевизора составляет 4:3, в то время как у широкоформатного телевизора и у телевизора стандарта ТВЧ оно равно 16:9. Это соотношение называется форматом телевизионного кадра. При воспроизведении диска DVD, записанного с другим форматом кадра, вы должны установить формат кадра в соответствии с форматом экрана вашего телевизора или монитора.

* Для телевизора со стандартным форматом экрана, выберите формат кадра "4:3 LB" или "4:3 PS" в зависимости от ваших предпочтений. Если у вас широкоформатный телевизор, выберите формат "16:9".

WIDE

: Выберите эту настройку, если хотите посмотреть на широкоформатном телевизоре в полноэкранном режиме записанный на DVD-диске фильм с форматом кадра 16:9.

- Вы сможете просмотреть фильм на широком экране.



4:3LB (4:3 Letter box)

: Выберите эту настройку, если хотите посмотреть фильм с форматом кадра 16:9 на обычном телевизоре в широкоэкранный режиме.

- Сверху и снизу экрана изображение будет ограничено черными полосами.



4:3PS (4:3 Pan&Scan)

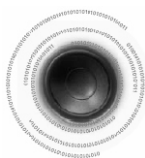
: Выберите эту настройку, если хотите посмотреть фильм с форматом кадра 16:9 на обычном телевизоре в панорамном режиме.

- Вы сможете видеть только центральную часть изображения (боковые стороны изображения с форматом кадра 16:9 будут обрезаны).



Примечание

- Если на DVD-диске записан фильм с форматом кадра 4:3, вы не можете просмотреть его на экране широкоформатного телевизора в полноэкранном режиме.
- Поскольку диски DVD записываются с различными форматами изображения, воспроизводимое с них изображение может выглядеть по-разному в зависимости от программного обеспечения, типа телевизора и настроек формата телевизионного кадра.



Установка уровня родительского контроля (возрастной категории зрителя)

Используйте эту функцию, чтобы предотвратить просмотр детьми DVD-дисков, на которых записаны фильмы со сценами насилия или фильмы "только для взрослых".

- 1** При остановленном воспроизведении нажмите кнопку **MENU** (Меню).



- 2** С помощью кнопки **▼** выберите пункт 'Setup' (Настройка) и нажмите кнопку **ENTER** (Ввод).

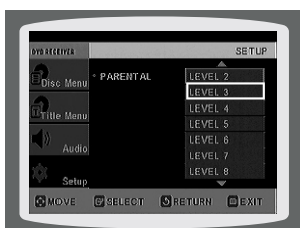


- 3** С помощью кнопки **▼** выберите пункт 'PARENTAL' (Родительский контроль) и нажмите кнопку **ENTER**.



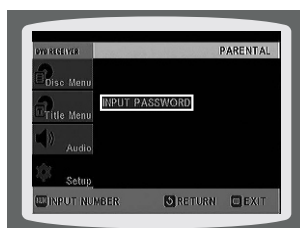
- 4** С помощью кнопок **▲**, **▼** выберите нужную возрастную категорию зрителя, затем нажмите кнопку **ENTER**.

- Если для категории выбран Level 6 (Уровень 6), то диски, которым их издатель присвоил Уровень 7 и выше, воспроизводиться не будут.
- Чем выше возрастная категория (уровень) диска, тем больше он содержит сцен насилия и сцен "для взрослых".



- 5** Введите пароль, затем нажмите кнопку **ENTER**.

- По умолчанию в проигрывателе используется пароль "7890".
- Когда настройка будет завершена, вы вернетесь к предыдущему меню.



Примечание

- Эта функция работает только для тех DVD-дисков, на которых закодирована возрастная категория зрителя.

Для возврата на предыдущий уровень меню нажимайте кнопку **RETURN** (Возврат).

Если при вводе пароля вы ввели неправильную цифру, то для отмены ее ввода нажмите кнопку **CANCEL** (Отмена).

Для выхода из меню настройки нажмите кнопку **MENU** или **EXIT**.



Установка пароля

Вы можете установить пароль, чтобы уровень возрастной категории мог устанавливать только знающий пароль пользователь.

- 1** При остановленном воспроизведении нажмите кнопку **MENU** (Меню).



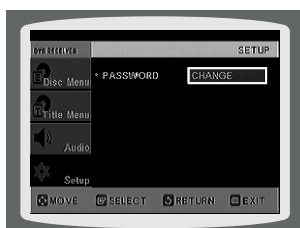
- 2** С помощью кнопки **▼** выберите пункт 'Setup' (Настройка) и нажмите кнопку **ENTER** (Ввод).



- 3** С помощью кнопки **▼** выберите пункт меню 'PASSWORD' (Пароль) и нажмите кнопку **ENTER** (Ввод).



- 4** Нажмите кнопку **ENTER**.



- 5** Введите пароль, затем нажмите кнопку **ENTER**.

- Введите старый пароль, затем новый пароль и подтвердите новый пароль.
- На этом установка пароля будет завершена.



Примечание

- По умолчанию в проигрывателе используется пароль "7890".

Если вы забыли пароль для установки возрастной категории, сделайте следующее:

- Когда в проигрыватель не загружен диск, нажмите кнопку TUNING MODE/■ на основном блоке и удерживайте ее нажатой более 5 секунд. На дисплее появится сообщение "INITIALIZE" (Исходные настройки) и все настройки системы вернутся в исходное состояние.
- Нажмите кнопку ПИТАНИЕ.

При установке в исходное состояние стираются все сделанные вами настройки.

Не пользуйтесь этой функцией без необходимости.



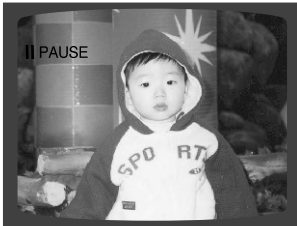
Установка фонового рисунка

JPEG

Во время просмотра файлов JPEG или диска DVD, вы можете выбрать понравившееся изображение и сохранить его в качестве фонового рисунка.

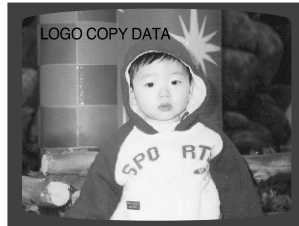
Установка фонового рисунка

- 1** Когда на экране во время воспроизведения диска появится понравившееся вам изображение, нажмите кнопку **ВОСПРОИЗВЕДЕНИЕ/ ПАУЗА**.



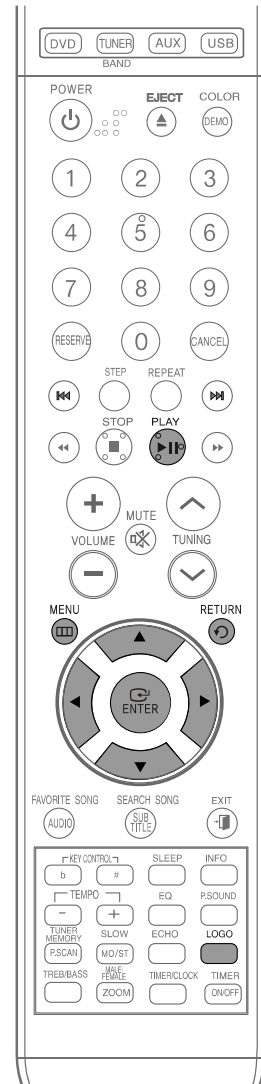
- 2** Нажмите кнопку **LOGO** (Логотип) и удерживайте ее нажатой.

- На экране появится сообщение "LOGO COPY DATA" (Копирование данных логотипа).



- 3** Система выключится, а затем включится вновь и автоматически продолжится воспроизведение диска в лотке.

- На экране будет показан выбранный фоновый рисунок.



Выберите этот пункт, чтобы установить в качестве фонового рисунка логотип компании Samsung.



Выберите этот пункт, чтобы установить в качестве фонового рисунка другое изображение.

Смена фонового рисунка

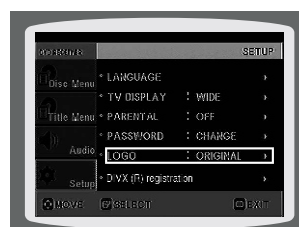
1 При остановленном воспроизведении нажмите кнопку **MENU** (Меню).



2 С помощью кнопки **▼** выберите пункт 'Setup' (Настройка) и нажмите кнопку **ENTER** (Ввод).



3 Нажатием кнопки **▼** перейдите к пункту меню 'LOGO' (Логотип) и нажмите кнопку **ENTER**.



4 С помощью кнопки **▼** выберите пункт 'USER' (Пользовательский) с номером, соответствующим желаемому рисунку, и нажмите кнопку **ENTER**.



5 Нажмите кнопку **MENU** для выхода из меню настройки.

Для возврата на предыдущий уровень меню нажимайте кнопку **RETURN** (Возврат).

Для выхода из меню настройки нажмите кнопку **MENU** или **EXIT**.



Настройка DRC (сжатия динамического диапазона)

Эта функция позволяет вам использовать преимущества звучания системы Dolby Digital при просмотре кинофильмов на небольшой громкости в ночные часы.



1 При остановленном воспроизведении нажмите кнопку **MENU** (Меню).



2 Нажатиями кнопки **▼** переместитесь на пункт 'Audio' (Аудио) и нажмите кнопку **ENTER** (Ввод).

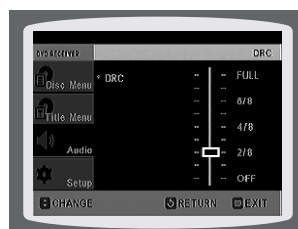


3 Если выбран пункт меню 'DRC', нажмите кнопку **ENTER**.



4 С помощью кнопок **▲, ▼** произведите регулировку сжатия динамического диапазона.

- Чем больше раз вы нажмете кнопку **▲**, тем сильнее эффект сжатия, а чем больше раз вы нажмете кнопку **▼**, тем меньше эффект.



Для возврата на предыдущий уровень меню нажимайте кнопку **RETURN** (Возврат).

Для выхода из меню настройки нажмите кнопку **MENU** или **EXIT**.



Настройка функции AV SYNC

Если система подсоединена к цифровому телевизору, видеосигнал может отставать по времени от аудио сигнала. В этом случае установите оптимальную задержку аудио сигнала так, чтобы звук воспроизводился синхронно с изображением.

1 При остановленном воспроизведении нажмите кнопку **MENU** (Меню).

- Появится меню Setup (Настройка).



2 С помощью кнопок **▲**, **▼** выберите пункт 'Audio' (Аудио) и нажмите кнопку **ENTER** (Ввод).

- Появится меню 'Audio' (Аудио).



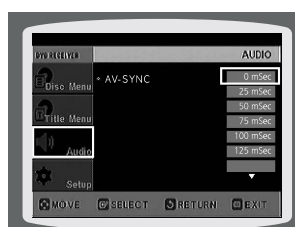
3 Нажимайте кнопки **▲**, **▼** для перехода к пункту меню 'AV-SYNC', затем нажмите кнопку **ENTER**.

- Появится меню AV-SYNC для настройки синхронизации аудио и видео.



4 Нажимайте кнопки **▲**, **▼**, чтобы выбрать время задержки для функции AV-SYNC, затем нажмите кнопку **ENTER**.

- Вы можете установить задержку аудио сигнала в пределах между 0 мс и 300 мс. Установите задержку, обеспечивающую оптимальную синхронность изображения и звука.



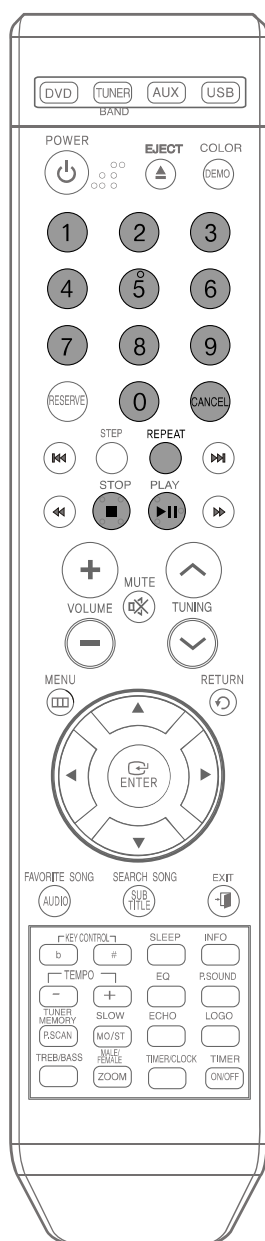
Для возврата на предыдущий уровень меню нажимайте кнопку **RETURN** (Возврат).

Для выхода из меню настройки нажмите кнопку **MENU** или **EXIT**.



Воспроизведение диска DVD-OK (Караоке)

Находясь дома, вы можете почувствовать себя, как в баре караоке. Вы можете смотреть видео и петь под аккомпанемент, при этом на экране вам будет показываться текст песни.



1 С помощью кнопок с **ЦИФРАМИ** (0~9) введите номер песни, которую вы хотите воспроизвести.



2 Нажмите кнопку **ВОСПРОИЗВЕДИТЕ/ПАУЗА** (▶||) или кнопку **ENTER** (Ввод).

- Номер и название песни появятся на экране телевизора, начнется воспроизведение аккомпанемента.



Если вы ввели неверный номер песни

- Нажмите кнопку **СТОП**.

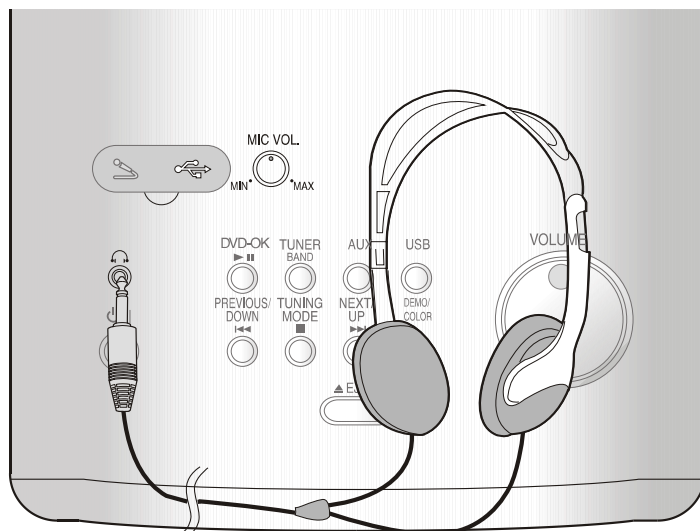
Для остановки аккомпанемента

- Нажмите кнопку **СТОП**.



Подсоединение наушников/микрофона

Вы можете подсоединить наушники к вашей компактной мини-системе, чтобы слушать музыку или радиопередачи, не доставляя неудобства другим людям, находящимся в комнате. Наушники должны иметь разъем диаметром 3,5 мм или соответствующий адаптер.



Подсоедините наушники к гнезду **PHONES** (Наушники) на передней панели системы.

- Громкоговорители перестают использоваться для воспроизведения звука.

Примечание

- Продолжительное пользование наушниками на большой громкости звука может повредить ваш слух.



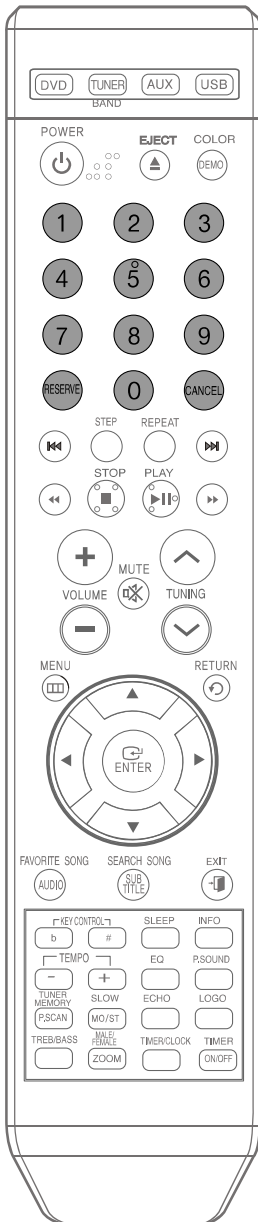
Подключите микрофон с разъемом диаметром 3,5 мм к гнезду для микрофона.

- Подключите микрофон.
- Для регулировки громкости звука от микрофона поворачивайте регулятор **MIC VOL** (Громкость звука от микрофона).
- При нажатиях на кнопку ECHO последовательно выбираются следующие режимы: ECHO1, ECHO2, ECHO OFF.



Резервирование аккомпанемента

При воспроизведении аккомпанемента вы можете указать, какую песню вы хотите петь следующей.



1 С помощью кнопок с **ЦИФРАМИ** (0~9) введите номер песни, которую вы хотите зарезервировать для исполнения по окончании текущей.



2 Нажмите кнопку **RESERVE** (Резервирование).

- Следующая песня зарезервирована.



Чтобы отменить резервирование

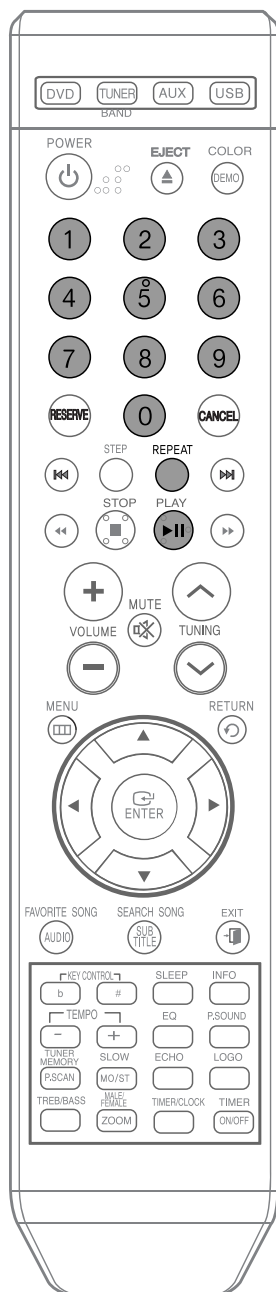
1 Введите номер зарезервированной песни.

2 Нажмите кнопку **CANCEL** (Отмена).



Приоритет при воспроизведении аккомпанемента

Даже если уже зарезервирована какая-либо песня, вы можете сделать так, чтобы система воспроизвела аккомпанемент для той песни, которую вы захотели спеть первой.



- 1 При остановленном проигрывателе с помощью кнопок с **ЦИФРАМИ** (0~9) выберите номер песни, которую вы хотите воспроизвести.



- 2 Нажмите кнопку **ВОСПРОИЗВЕДЕНИЕ/ ПАУЗА** (▶||).



Повтор для дисков DVD-OK

Нажмите кнопку **REPEAT** (Повтор).

- При нажатиях кнопки выбранный режим повтора изменяется в следующей последовательности:
ПОВТОР ВЫКЛ → ПОВТОР ОДНА → ПОВТОР ВСЕ → СЛУЧАЙНЫЙ.



Примечание

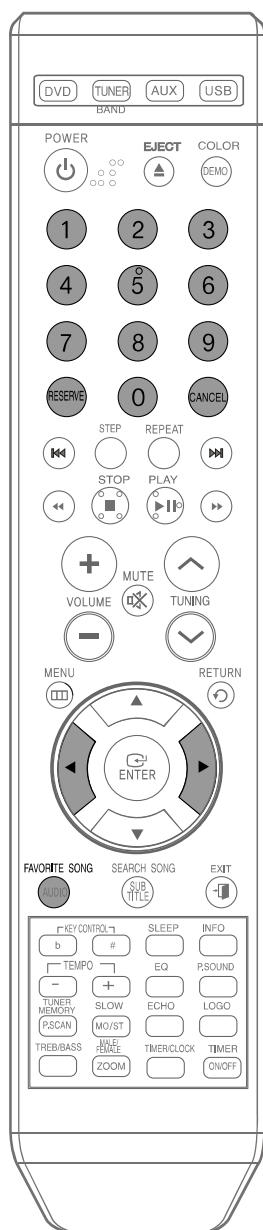
- Функция **ПОВТОРА** не будет действовать, если во время воспроизведения диска DVD-OK вы воспользуетесь функцией **РЕЗЕРВИРОВАНИЯ**.



Функция "Любимая песня"

Вы можете сохранить в списке песен ЛЮБИМЫЕ 1, 2, 3 номера 50 песен, которые вам нравятся или которые вы часто поете, так что вы сможете легко находить и петь 150 любимых песен.

Сохранение номера ЛЮБИМОЙ ПЕСНИ



- 1 При остановленном проигрывателе нажмите кнопку **FAVORITE SONG** (Любимая песня).



- 2 Нажатием кнопки ◀, ▶ выберите список любимых песен из имеющихся списков ЛЮБИМЫЕ 1, 2, 3.



- 3 С помощью кнопок с цифрами (0~9) введите номер желаемой песни.



- 4 Нажмите кнопку **RESERVE** (Резервирование), чтобы сохранить номер песни.



Удаление песни из списка ЛЮБИМЫХ ПЕСЕН

1. При остановленном проигрывателе нажмите кнопку **FAVORITE SONG** (Любимая песня).
2. Нажимайте кнопки ▲, ▼, чтобы выбрать песню, которую вы хотите удалить.
3. Нажмите кнопку **CANCEL** (Отмена).

Исполнение ЛЮБИМОЙ ПЕСНИ

1 При остановленном проигрывателе нажмите кнопку **FAVORITE SONG** (Любимая песня).



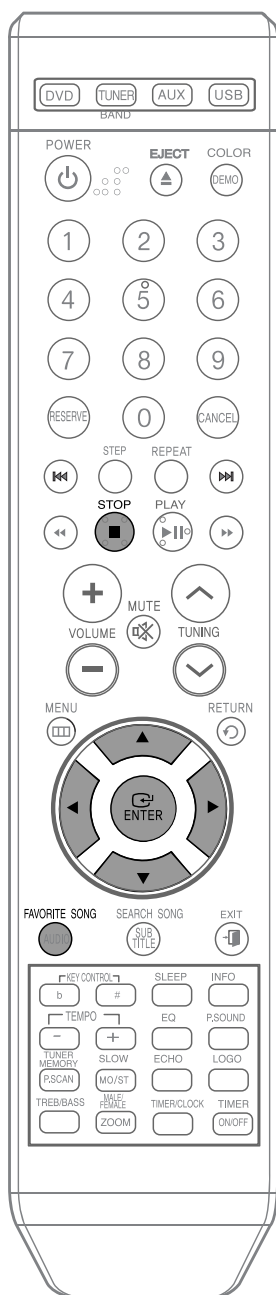
2 Нажатием кнопки **◀, ▶** выберите список любимых песен из имеющихся **ЛЮБИМЫЕ 1, 2, 3**



3 Нажимайте кнопки **▲, ▼**, чтобы выбрать песню, которую вы хотите петь.



4 Нажмите кнопку **ENTER** (Ввод), чтобы начать воспроизведение выбранной песни.



Как выйти из экранного меню ЛЮБИМЫЕ

- Нажмите кнопку **■** (СТОП) или кнопку **FAVORITE SONG**.

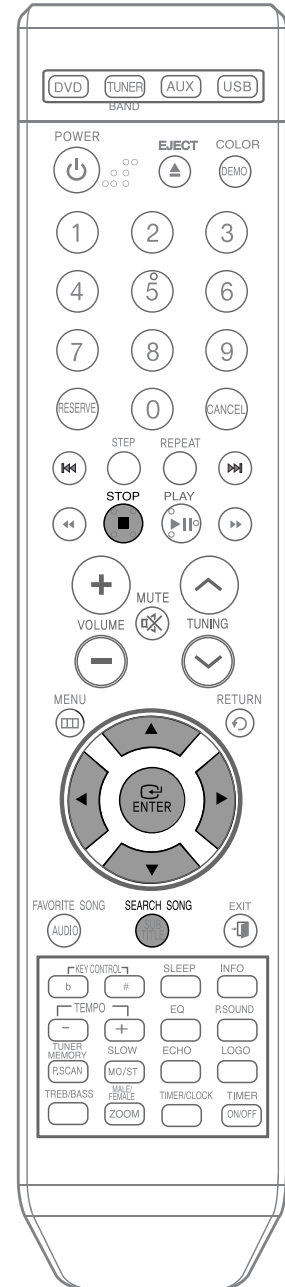


Функция поиска песни

Вы можете легко найти нужную песню по информации на экране, не заглядывая в песенник.

Структура меню поиска песен

Раздел	Подраздел	Алфавит
РУССКИЙ	НАЗВАНИЕ/ИСПОЛНИТЕЛЬ	A ~ Я
АНГЛИЙСКИЙ	НАЗВАНИЕ/ИСПОЛНИТЕЛЬ	A ~ Z
УКРАИНСКИЙ	НАЗВАНИЕ/ИСПОЛНИТЕЛЬ	A ~ Я
ДУЭТЫ	-	
ЖАНРЫ	РОК ШАНСОН НАРОДНЫЕ БАРДОВСКИЕ РОМАНСЫ	
ХИТЫ	СОВРЕМЕННЫЕ 30-60-E 70-E/80-E ДЕТСКИЕ АРМЕЙСКИЕ	



Поиск по языку

1 При остановленном проигрывателе нажмите кнопку **SEARCH SONG** (Поиск песни) и затем нажатием кнопок ▲, ▼ выберите желаемый язык.

- Вы можете выбирать следующие языки: РУССКИЙ → АНГЛИЙСКИЙ → УКРАИНСКИЙ.
- В это время вы можете нажатием кнопки ◀ перейти в расположенный ниже на экране список песен.



2 Нажмите кнопку ▶, чтобы перейти к позиции "Подраздел" и затем нажатием кнопок ▲, ▼ выберите пункт НАЗВАНИЕ или ИСПОЛНИТЕЛЬ.

- Если вы хотите вернуться к предыдущему шагу, нажмите кнопку ◀.



3 Нажмите кнопку ▶, чтобы перейти к позиции "Алфавит" и затем нажатием кнопок ▲, ▼ выберите первую букву названия песни или фамилии исполнителя.

- Если вы хотите вернуться к предыдущему шагу, нажмите кнопку ◀.



4 Нажмите кнопку ▶, чтобы перейти в расположенный ниже на экране список песен и затем нажатием кнопок ▲, ▼ выберите желаемую песню.

- Если вы хотите вернуться к предыдущему шагу, нажмите кнопку ◀.



5 Нажмите кнопку **ENTER** (Ввод), чтобы начать воспроизведение выбранной песни.



Как выйти из экранного меню поиска песни

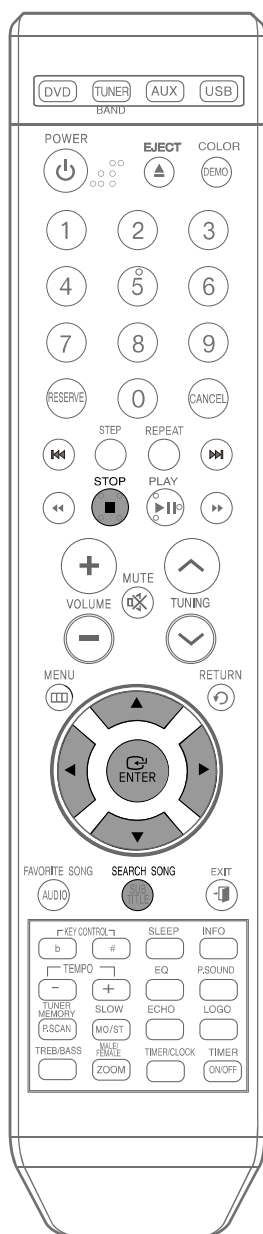
- Нажмите кнопку ■ (СТОП) или кнопку **SEARCH SONG**.



Функция поиска песни (продолжение)



Поиск песни для исполнения дуэтом



- 1 При остановленном проигрывателе нажмите кнопку **SEARCH SONG** (Поиск песни) и затем нажатием кнопок **▲**, **▼** выберите пункт "ДУЭТЫ".



- 2 Нажатием кнопок **◀**, **▶** перейдите в расположенный ниже на экране список песен.

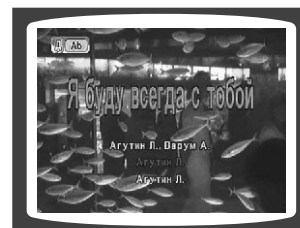


- 3 Нажимайте кнопки **▲**, **▼**, чтобы выбрать песню, которую вы хотите петь.

- Если вы хотите вернуться к предыдущему шагу, нажмите кнопку **◀**.



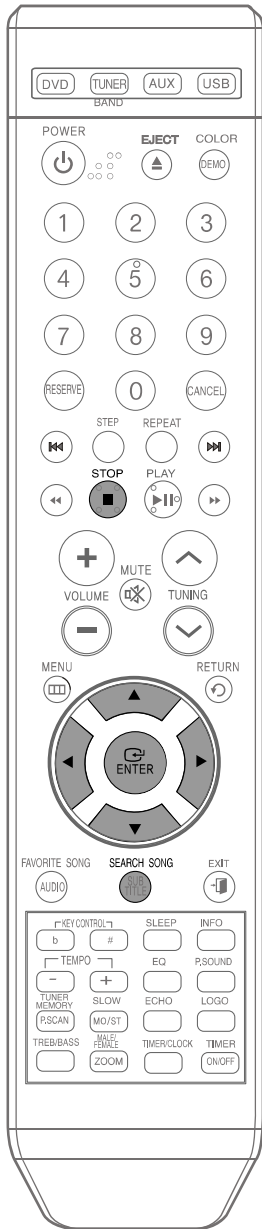
- 4 Нажмите кнопку **ENTER** (Ввод), чтобы начать воспроизведение выбранной песни.



Как выйти из экранного меню поиска песни

- Нажмите кнопку **■** (СТОП) или кнопку **SEARCH SONG**.

Поиск по жанру



1 При остановленном проигрывателе нажмите кнопку **SEARCH SONG** (Поиск песни) и затем нажатием кнопок **▲**, **▼** выберите пункт "ЖАНРЫ".

- В это время вы можете нажатием кнопки **◀** перейти в расположенный ниже на экране список песен.



2 Нажмите кнопку **▶**, чтобы перейти к списку жанров и затем нажатием кнопок **◀**, **▶** выберите желаемый жанр.

- Вы можете выбирать следующие жанры: РОК → ШАНСОН → НАРОДНЫЕ → БАРДОВСКИЕ → РОМАНСЫ.
- Если вы хотите вернуться к предыдущему шагу, нажмите кнопку **◀**.



3 Нажмите кнопку **▶**, чтобы перейти в расположенный ниже на экране список песен и затем нажатием кнопок **▲**, **▼** выберите желаемую песню.

- Если вы хотите вернуться к предыдущему шагу, нажмите кнопку **◀**.



4 Нажмите кнопку **ENTER** (Ввод), чтобы начать воспроизведение выбранной песни.



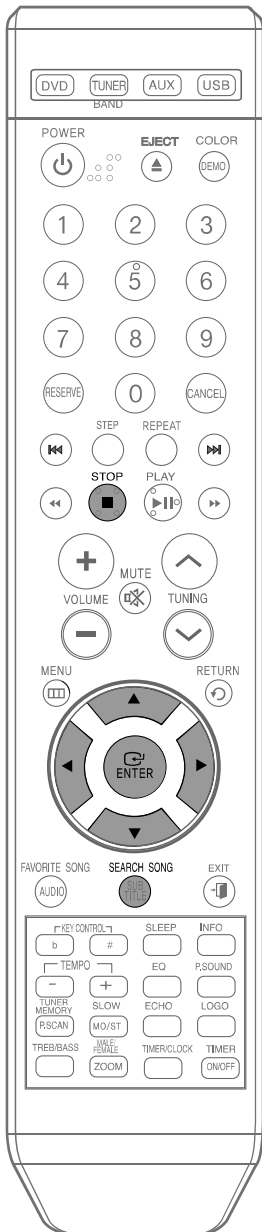
Как выйти из экранного меню поиска песни

- Нажмите кнопку **■** (СТОП) или кнопку **SEARCH SONG**.



Функция поиска песни (продолжение)

Поиск хитов



1 При остановленном проигрывателе нажмите кнопку **SEARCH SONG** (Поиск песни) и затем нажатием кнопок **▲**, **▼** выберите пункт "ХИТЫ".

- В это время вы можете нажатием кнопки **◀** перейти в расположенный ниже на экране список песен.



2 Нажмите кнопку **▶**, чтобы перейти к списку подразделов хитов и затем нажатием кнопок **◀**, **▶** выберите желаемый подраздел.

- Вы можете выбирать следующие подразделы: **СОВРЕМЕННЫЕ** → **30-60-Е** → **70-Е/80-Е** → **ДЕТСКИЕ** → **АРМЕЙСКИЕ**.
- Если вы хотите вернуться к предыдущему шагу, нажмите кнопку **◀**.



3 Нажмите кнопку **▶**, чтобы перейти в расположенный ниже на экране список песен и затем нажатием кнопок **▲**, **▼** выберите желаемую песню.

- Если вы хотите вернуться к предыдущему шагу, нажмите кнопку **◀**.



4 Нажмите кнопку **ENTER** (Ввод), чтобы начать воспроизведение выбранной песни.



Примечание

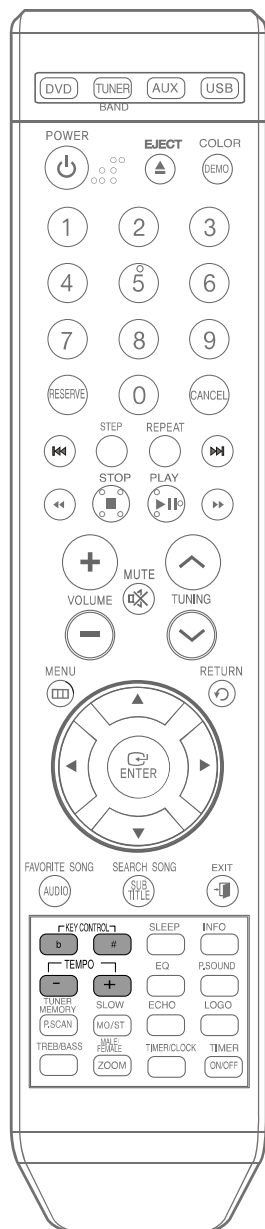
- Для песни с бэк-вокалом будет показан значок бэк-вокала.

Как выйти из экранного меню поиска песни

- Нажмите кнопку **■** (СТОП) или кнопку **SEARCH SONG**.



Изменение тональности мелодии / Изменение темпа мелодии



Изменение тональности мелодии

Во время воспроизведения песни нажимайте кнопки **KEY CONTROL** (Управление тональностью).

- При каждом нажатии кнопки # тональность повышается, а при нажатии кнопки b - понижается.



Изменение темпа мелодии

Во время воспроизведения песни нажимайте кнопки **ТЕМПО** (Темп).

- При каждом нажатии кнопки "+" темп ускоряется, а при нажатии кнопки "-" темп замедляется.





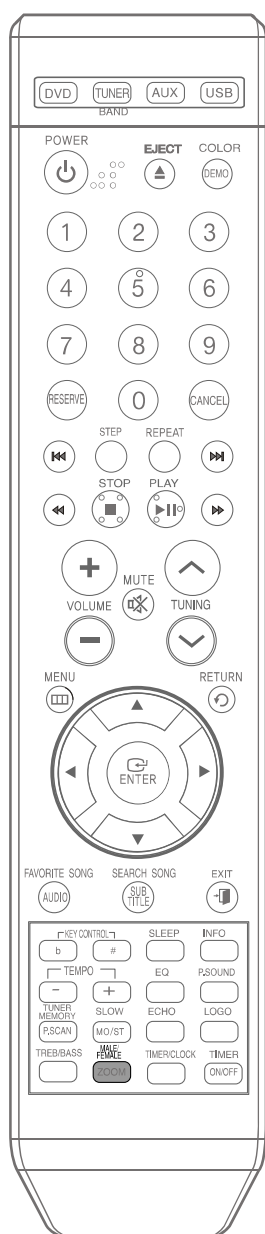
Выбор мужского-женского голоса



Выбор мужского-женского голоса

Во время воспроизведения песни нажимайте кнопку **FEMALE** (Женский голос).

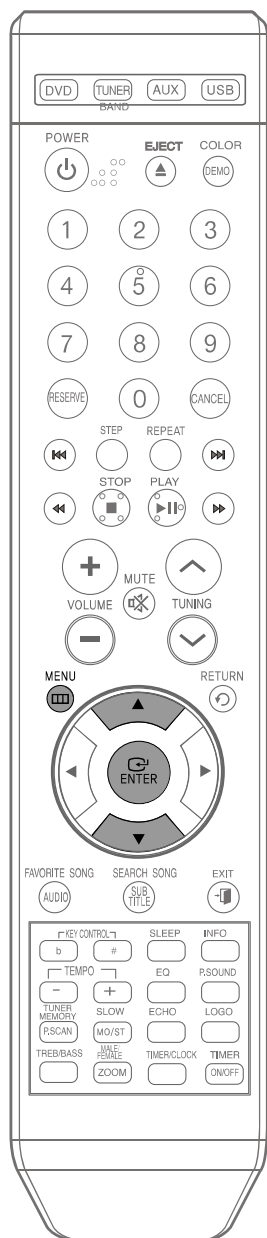
- При нажатиях кнопки поочередно выбирается аккомпанемент для мужского голоса или для женского голоса.
- Выберите М (Мужской голос) для мужского голоса и Ж (Женский голос) – для женского.





Настройка функции "Бэк-вокал"

Вы можете выбрать громкий, средний, тихий "бэк-вокал" или отключить его.



1 Загрузите диск DVD-OK.

2 Нажмите кнопку **MENU** (Меню).



3 Нажимайте кнопки **▲**, **▼**, чтобы переместиться к пункту 'Бэк-вокал'.

4 Нажмите кнопку **ENTER** (Ввод), чтобы выбрать желаемый вариант для бэк-вокала.

- При нажатиях кнопки последовательно выбираются следующие варианты:

ВКЛ→ВЫКЛ



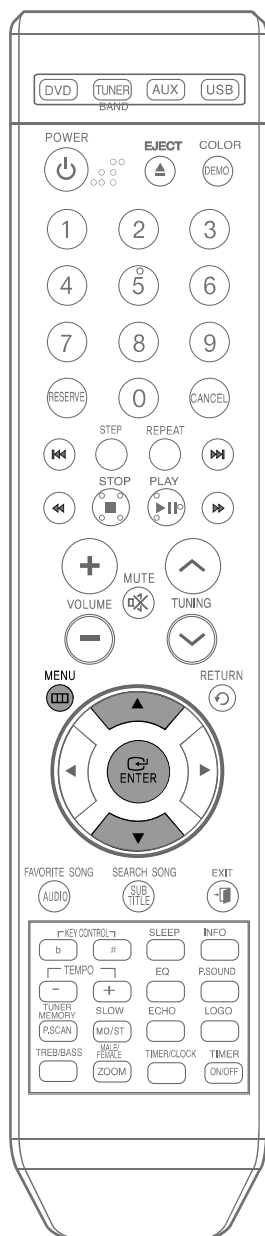
Примечание

- В зависимости от записанной на диске информации, функция "Бэк-вокал" может не действовать.



Настройка функции "Фанфары"

Вы можете сделать так, чтобы по окончании вашего пения прозвучали фанфары.



1 Загрузите диск DVD-OK.

2 Нажмите кнопку **MENU** (Меню).



3 Нажимайте кнопки **▲**, **▼**, чтобы переместиться к пункту 'Фанфары'.

4 Нажмите кнопку **ENTER** (Ввод), чтобы выбрать желаемую настройку для фанфар.

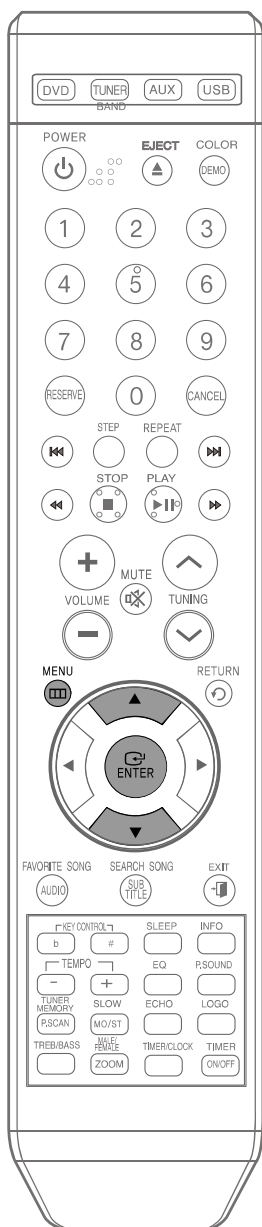
- При нажатиях кнопки поочередно выбираются следующие варианты: ВКЛ → ВЫКЛ.





Настройка средней оценки

Вы можете заранее установить шкалу, по которой будут выставляться оценки за исполнение.



1 Загрузите диск DVD-OK.

2 Нажмите кнопку **MENU** (Меню).



3 Нажимайте кнопки **▲**, **▼**, чтобы переместиться к пункту 'Оценка'.

4 Нажмите кнопку **ENTER** (Ввод), чтобы выбрать вариант для оценки.

- При нажатиях кнопки последовательно выбираются следующие варианты для выставления оценки:
НИЗКИЙ → СРЕДНИЙ → ВЫСОКИЙ → ОТКЛ.





Установка тени для текста песни

Вы можете сделать так, чтобы слова песни, которые нужно петь в данный момент, выделялись затенением.



1 Загрузите диск DVD-OK.

2 Нажмите кнопку **MENU** (Меню).



3 Нажимайте кнопки **▲**, **▼**, чтобы переместиться к пункту 'Тень'.

4 Нажмите кнопку **ENTER** (Ввод), чтобы выбрать желаемую настройку для тени.

- При нажатиях кнопки для выделения слов затенением поочередно выбираются следующие варианты: ВКЛ → ВЫКЛ.





Воспроизведение файлов с устройства USB

Вы можете воспроизводить файлы MP3, присоединяя различные внешние устройства с интерфейсом USB, на которых сохранены такие файлы, например, USB флэш-память или внешний жесткий диск с интерфейсом USB.

1 Подключите к вашей системе внешний накопитель с интерфейсом USB.

2 Выберите функцию USB нажатием кнопки **USB**.

- Автоматически начинается воспроизведение первого файла из первой папки устройства.
- Не подсоединяйте к порту USB системы зарядное устройство для зарядки через шину USB, так как это может привести к повреждению системы.



Чтобы остановить воспроизведение

Нажмите кнопку Стоп (■), чтобы остановить воспроизведение.

Перед использованием функции USB необходимо помнить о следующем.

- В зависимости от типа внешнего накопителя с интерфейсом USB, он может не работать при подключении к системе.
- В случае внешнего жесткого диска, можно воспроизводить файлы только с диска, в котором используется файловая система FAT, но не с диска, в котором используется файловая система NTFS.
- В случае жесткого диска с интерфейсом USB 2.0 подключите его к отдельному источнику питания. Если жесткий диск не подключен к отдельному источнику питания, он может не работать.
- Если память внешнего накопителя USB разбита на несколько разделов, можно воспроизводить только файлы MP3, хранящиеся на первом разделе жесткого диска.
- Если имеются вложенные папки, то можно воспроизводить папки, расположенные до четвертого уровня вложения.
- Файлы с DRM-защитой не воспроизводятся.
DRM (Digital Rights Management): технология и сервис, предназначенные для защиты прибылей и прав владельцев авторского права посредством предотвращения незаконного использования цифрового контента.
- Не будут воспроизводиться файлы форматов MPEG Layer 1 или 2, расширение имени которых было изменено на .mp3.
- Отсоединяйте внешний накопитель USB только когда система установлена в режим безопасного извлечения устройства (на дисплее отображается сообщение "USB REMOVE" (Извлечь USB)). В противном случае может быть поврежден внутренний файл.
Для перехода в режим безопасного извлечения нажмите кнопку Стоп (■) более 3 раз.
Если вы включили режим безопасного извлечения устройства, но хотите продолжить воспроизведение файлов, отсоедините и вновь подсоедините внешний накопитель USB.
- Система не распознает USB-концентраторы.
- На дисплее показываются имена папок длиной до 14 символов и имена файлов MP3 длиной до 30 символов.

Задержка

- При выборе функции USB, в зависимости от быстродействия внешнего накопителя USB, считывание внутренней информации с устройства (READ-IN) может занять несколько минут.
- При работе с устройством USB запись или поиск файла может внести некоторую задержку. Особенно в случае устройств с большим объемом памяти, например, жестких дисков, задержка может составить несколько минут, в зависимости от типа и количества хранящихся в устройстве файлов.
- Даже в случае внешних накопителей USB одинаковой емкости, в зависимости от скорости каждого изделия время работы может быть различным.
- При подключении устройства USB файлы DivX/XviD, WMV не проигрываются.

- Функция USB этого изделия поддерживает не все устройства USB. Информацию о поддерживаемых устройствах смотрите на стр. 72.



Выбор файла в устройстве USB

Вы можете выбрать желаемую папку или файл MP3 либо во время воспроизведения, либо когда воспроизведение остановлено.

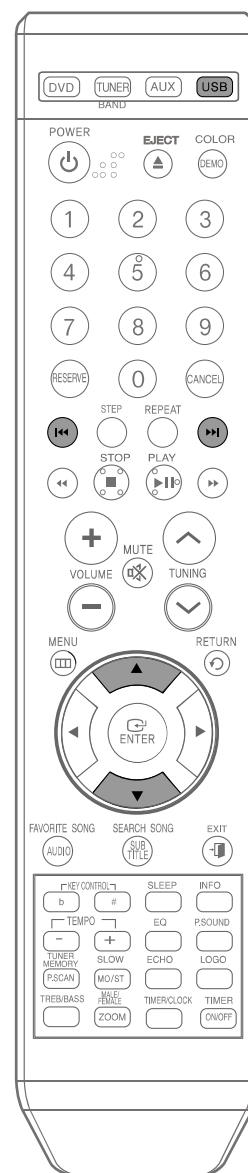
- Перед началом!**
- ◆ Подключите внешний накопитель USB к вашей системе.
 - ◆ Выберите функцию USB, используя кнопку USB.

1 Для перемещения между папками нажимайте кнопки ▲, ▼.

- При каждом нажатии кнопки происходит переход к предыдущей или следующей папке.
- Этой функцией можно управлять только с пульта дистанционного управления.

2 Для перемещения между файлами кратковременно нажимайте кнопки I◀◀, ▶▶I.

- Переход от файла к файлу осуществляется в пределах папки.
- Если число нажатий кнопки I◀◀ или ▶▶I превышает количество файлов в папке, происходит переход к другой папке.





Использование ускоренного поиска

- Перед началом!**
- ◆ Подключите внешний накопитель USB к вашей системе.
 - ◆ Выберите функцию USB используя кнопку USB/AUX (USB/Дополнительный вход).

Во время воспроизведения вы можете быстро найти нужное место файла.

Нажимайте кнопку ◀◀, ▶▶.

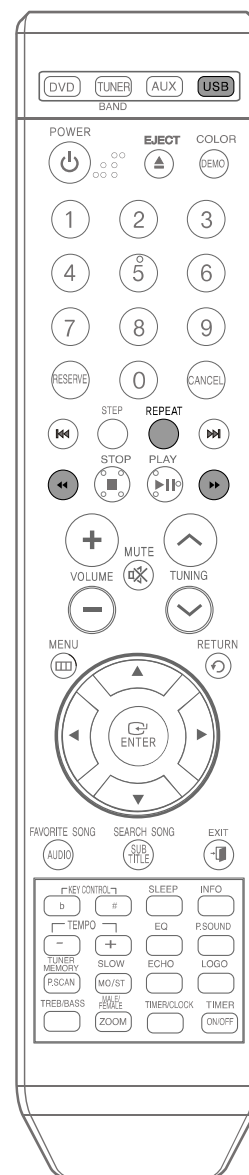
- При каждом нажатии одной из этих кнопок вы можете осуществлять поиск нужного места файла в обратном или прямом направлении со скоростью 2X → 4X → 8X → 32X → ВЫКЛ.



Повтор

Нажимайте кнопку REPEAT (Повтор) во время воспроизведения

- REPEAT RANDOM: Воспроизведение всех файлов в случайном порядке (уже воспроизводившийся файл может быть воспроизведен вновь).
- REPEAT 1: Повторное воспроизведение только одного файла.
- REPEAT Dir: Повторное воспроизведение одной папки.
- REPEAT ALL: Повторное воспроизведение всех папок.





Прослушивание передач радиостанций

Вы можете прослушивать передачи радиостанций в выбранном диапазоне частот (FM, AM), настроившись на них либо в режиме автоматической настройки, либо вручную.

Пульт дистанционного управления

1 Нажмите кнопку **TUNER/BAND** (Тюнер/ Диапазон).

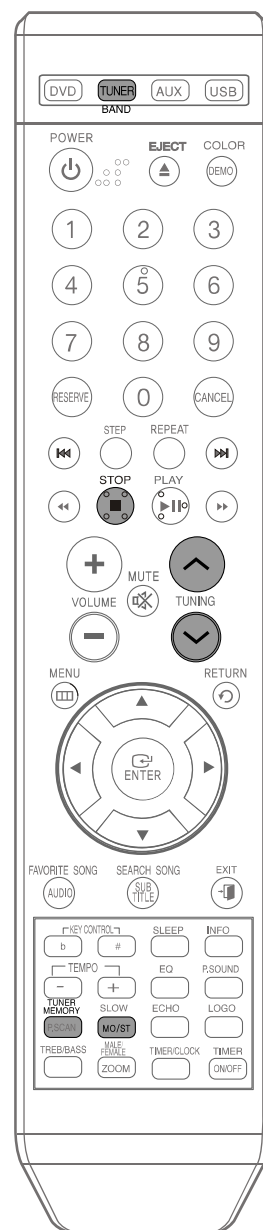
2 Настройтесь на нужную станцию.

Автоматическая настройка 1 Нажимайте кнопку **СТОП** (■), чтобы выбрать режим PRESET (Предустановки), затем

нажимайте кнопки для выбора предустановленной станции.

Автоматическая настройка 2 Нажимайте кнопку **СТОП** (■), чтобы выбрать режим AUTO (Автоматическая настройка), затем нажимайте кнопки для автоматического поиска станций в эфире.

Ручная настройка Нажимайте кнопку **СТОП** (■), чтобы выбрать режим MANUAL (Ручная настройка), затем кратковременно нажимайте кнопки для ступенчатой настройки частоты вверх или вниз по диапазону.



Основной блок

1 Нажимайте кнопку **FUNCTION** (Функция) для выбора желаемого диапазона (FM/AM).

2 Выберите вещающую радиостанцию.

Автоматическая настройка 1 Нажимайте кнопку **СТОП** (■), чтобы выбрать режим PRESET (Предустановки), затем нажимайте кнопки для выбора предустановленной станции.

Автоматическая настройка 2 Нажимайте кнопку **СТОП** (■), чтобы выбрать режим AUTO (Автоматическая настройка), затем нажимайте кнопки для автоматического поиска станций в эфире.

Ручная настройка Нажимайте кнопку **СТОП** (■), чтобы выбрать режим MANUAL (Ручная настройка), затем кратковременно нажимайте кнопки для настройки частоты вверх или вниз по диапазону.

Нажмите кнопку **MONO/ST** (Моно/Сtereo) для выбора прослушивания в монофоническом или стереофоническом режиме.

(Эта кнопка действует только при прослушивании в диапазоне FM).

- При нажатиях кнопки поочередно выбирается режим "СТЕРЕО" или "МОНО".
- В зонах с плохим качеством приема выбирайте режим "МОНО" для обеспечения более чистого приема и снижения уровня помех.



Предварительная настройка на радиостанции


Вы можете сохранить в памяти системы настройку максимум на:

- ◆ 15 радиостанций в диапазоне FM
- ◆ 15 радиостанций в диапазоне AM
- FM Частотная модуляция
- AM (CB)..... Средние волны

Пример: Настройка на станцию с частотой 89,1 FM и занесение настройки в память системы

1 Нажмите кнопку **TUNER (BAND)** (Тюнер/ Диапазон) и выберите диапазон FM.



2 Нажимайте кнопки , чтобы выбрать частоту "89.10".


- О том, как настроиться на радиостанцию в автоматическом или ручном режиме см. п. 2 на стр. 59.



3 Нажмите кнопку **TUNER MEMORY** (Память тюнера).

- На дисплее основного блока начинает мигать индикатор "PRGM" (Программа).



4 Нажимайте кнопки  для выбора номера предустановки.

- Вы можете выбрать номера от 1 до 15.




5 Нажмите кнопку **TUNER MEMORY** для занесения настройки в память.

- Нажмите кнопку **TUNER MEMORY** прежде, чем на дисплее погаснет индикатор 'PRGM'.
- Индикатор 'PRGM' пропадает с дисплея, настройка на станцию занесена в память системы.



6 Для занесения в память настройки на другую станцию, повторите Шаги со 2 по 5.

Чтобы настроиться на предустановленную станцию, нажимайте кнопки  на пульте дистанционного управления, чтобы выбрать нужный канал.



Функция таймера

- Имеющийся в системе таймер позволяет вам включать или выключать систему в выбранное вами время.
- Если вы больше не хотите, чтобы система автоматически включалась или выключалась, вы должны отключить таймер.
- Прежде чем запрограммировать таймер, убедитесь в том, что часы системы показывают точное время.
- Для выполнения каждого шага в вашем распоряжении имеется несколько секунд. Если вы превысите это время, вам придется начинать все сначала.

Пример: Вы хотите, чтобы вас каждое утро будила музыка.

1 Включите систему нажатием кнопки **ПИТАНИЕ**.

2 Нажимайте кнопку **TIMER/CLOCK** (Таймер/ Часы), пока дисплей не покажет сообщение **TIMER** (Таймер).

3 Нажмите кнопку **ENTER** (Ввод).

- В течение нескольких секунд дисплей показывает сообщение **ON TIME** (Время включения) (вместо символов эквалайзера), после чего показывается уже установленное время включения системы; вы можете установить новое время включения системы.

4 Установите время включения по таймеру.

5 Установите время выключения по таймеру.

6 Нажатием кнопки ◀ или ▶ отрегулируйте громкость и нажмите кнопку **ENTER** (Ввод).

- а.** Установите значение часов нажатием кнопки ◀ или ▶.
- б.** Нажмите кнопку **ENTER** (Ввод).
- Цифры минут начинают мигать.
- в.** Установите значение минут нажатием кнопки ◀ или ▶.
- г.** Нажмите кнопку **ENTER**.
- В течение нескольких секунд дисплей показывает сообщение **OFF TIME** (Время выключения) (вместо символов эквалайзера), после чего показывается уже установленное время выключения системы; вы можете устанавливать новое время выключения системы.

- а.** Установите значение часов нажатием кнопки ◀ или ▶.
- б.** Нажмите кнопку **ENTER** (Ввод).
- Цифры минут начинают мигать.
- в.** Установите значение минут нажатием кнопки ◀ или ▶.
- г.** Нажмите кнопку **ENTER**.
- Дисплей показывает сообщение **VOL 10** (Громкость 10), где 10 соответствует уже установленному уровню громкости.

- Дисплей показывает сообщение, предлагающее выбрать источник музыки.

7 Нажатием кнопки ◀ или ▶ выберите источник музыки, который будет работать при включении системы.

8 Нажмите кнопку **ENTER**, чтобы подтвердить сделанную установку таймера.

9 Нажмите кнопку **ПИТАНИЕ**, чтобы перевести систему в режим готовности.

- **TUNER** (радио): **а** Нажмите кнопку **ENTER**. **б** Выберите предустановленную радиостанцию нажатием кнопки Tuning ◀ или ▶.
- **CD** (компакт-диск): Загрузите компакт-диск.

- Вверху справа от показаний времени на дисплее появляется символ 🕒, означающий, что таймер установлен.
- Система автоматически включится и выключится в заданное время.

Примечание

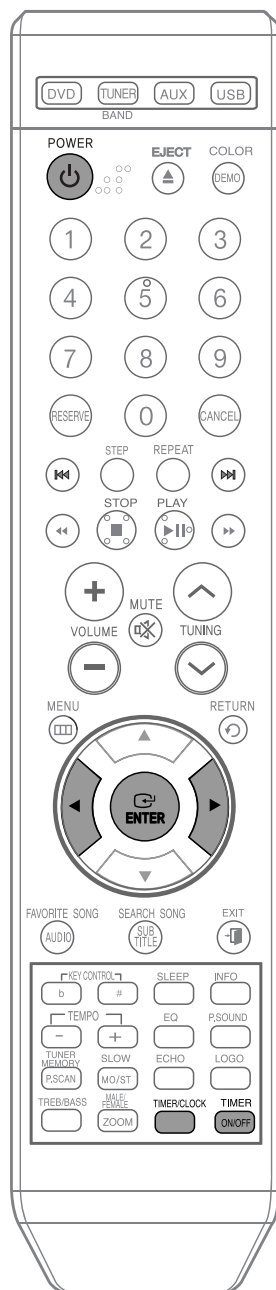
- Если время включения и выключения по таймеру совпадает, на дисплее появляется слово **ERROR** (Ошибка).



Отмена действия таймера

После того, как вы установили таймер, он начинает работать автоматически, на что указывает индикатор ТАЙМЕРА на дисплее.


Если вы больше не хотите пользоваться таймером, вы должны отключить его.



Чтобы отключить таймер, нажмите кнопку **TIMER ON/OFF** (Включение/ Выключение таймера) один раз.

- Символ  больше не показывается.

Чтобы вновь включить таймер, нажмите кнопку **TIMER ON/OFF** еще раз.

- На дисплее вновь появляется символ .

Примечание

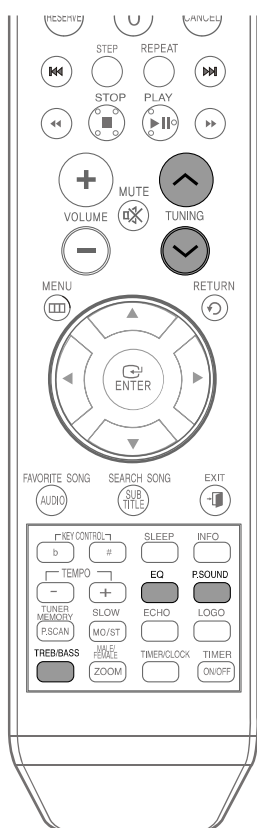
- Вы можете отключить таймер в любое время, вне зависимости от того, включена ли система или она находится в режиме готовности.



Функции EQ/Режим звучания/Тембр НЧ/Тембр ВЧ

Ваша микрокомпонентная система оборудована эквалайзером с предустановленными настройками, который позволяет вам выбрать наиболее подходящий баланс высоких и низких частот, соответствующий музыке, которую вы слушаете. Ваша Функция Power Sound усиливает низкие частоты и улучшает звучание низких и высоких частот в два раза с тем, чтобы вы могли наслаждаться мощным и реалистичным объемным звучанием.

Функция EQ



Нажимайте кнопку **EQ** (Эквалайзер), пока не выберете требуемый режим.

- При нажатиях на кнопку последовательно выбираются следующие режимы: **PASS**→**POP**→**ROCK**→**CLASS**→**JAZZ**→**S.BASS**.
- **Функция S.BASS**: Функция S.Bass (Супербасы) подчеркивает звучание низких частот, создавая эффект грома или взрыва.

Выбор РЕЖИМА ЗВУЧАНИЯ

Нажимайте кнопку **P.SOUND**, пока не выберете требуемую функцию.

- Нажимайте кнопку для поочередного выбора функций **"P.SOUND**→**OFF**".
- **Функция P.SOUND**: Вы можете ощутить мощное и реалистичное звучание за счет усиления низких частот и улучшения в два раза качества звучания высоких и басовых звуков.

Тембр низких частот

Функция регулировки тембра низких частот позволяет вам установить желаемый уровень низких частот.

Тембр высоких частот

Функция регулировки тембра высоких частот позволяет вам установить желаемый уровень высоких частот.

Нажимайте кнопки (Нажать для ввода), пока на дисплее не появится сообщение "TREB 0" (Высокие частоты 0).

- Нажатием кнопок выберите уровень высоких частот в диапазоне от **TREB -4** до **TREB 4**.
- Вы можете выбрать желаемый уровень высоких частот.

Нажимайте кнопки (Нажать для ввода), пока на дисплее не появится сообщение "BASS 0" (Низкие частоты 0).

- Нажатием кнопок выберите уровень низких частот в диапазоне от **BASS -4** до **BASS 4**.
- Вы можете выбрать желаемый уровень низких частот.



Таймер "Сон"/Временное отключение звука



Таймер "Сон"

Вы можете установить время до автоматического выключения системы.

Нажмите кнопку **SLEEP** (Сон).

- При последовательных нажатиях кнопки установленное время до автоматического выключения меняется следующим образом: 90 MIN → 60 MIN → 45 MIN → 30 MIN → 15 MIN → OFF (СОН ВЫКЛ).



Для проверки установленного времени нажмите кнопку **SLEEP**.

- На дисплее появится время, оставшееся до автоматического выключения системы.
- Если вы нажмете кнопку опять, заданное время изменяется, начиная с последнего заданного времени.

Для отмены действия таймера "Сон" нажимайте кнопку **SLEEP**, пока на дисплее не появится сообщение OFF (Сон Выкл.).

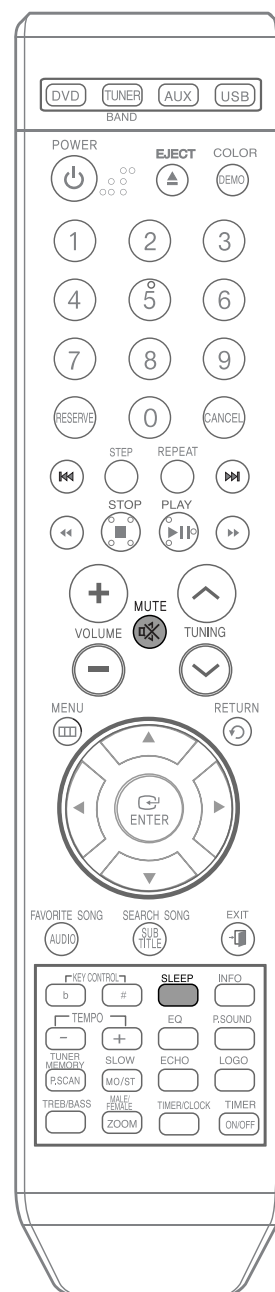


Временное отключение звука

Эта функция полезна, если вам нужно ответить на звонок в дверь или на телефонный звонок.

Нажмите кнопку **MUTE** (Временное отключение звука).

- На дисплее появляется сообщение 'MUTE' (Отключение звука).
- Чтобы вновь появился звук, снова нажмите эту кнопку.





Демонстрационный режим/Регулировка яркости дисплея



Демонстрационный режим

Вы можете просмотреть на дисплее различные функции, обеспечиваемые вашей системой.

Нажмите кнопку **DEMO/COLOR**
(Демонстрационный режим/Яркость дисплея).

- На дисплее по очереди перечисляются различные функции, имеющиеся в вашей системе.
- Все эти функции подробно описаны в данной Инструкции. За указаниями по их использованию обращайтесь к соответствующим разделам.

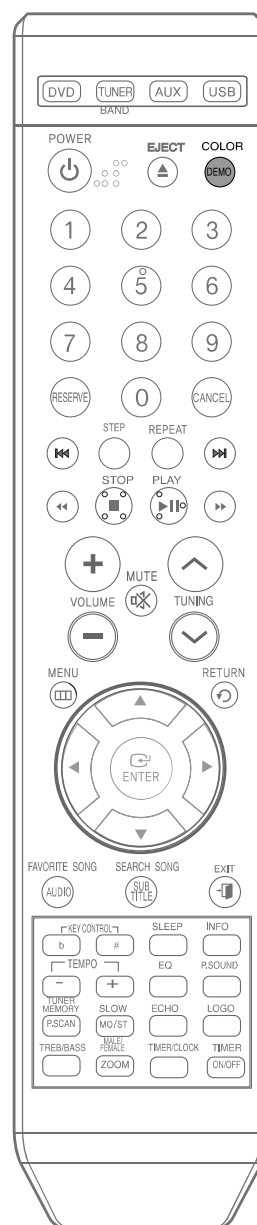


Регулировка яркости дисплея

Вы можете отрегулировать яркость дисплея на основном блоке так, чтобы его свечение не мешало вам смотреть фильм.

Нажмите кнопку **DEMO/COLOR**
(Демонстрационный режим/Яркость дисплея).

- При нажатиях кнопки яркость дисплея меняется следующим образом: **AUTO**→**CYAN** → **GREEN**→ **RED**→ **BLUE**→ **VIOLET**→**Y.GREEN**→**WHITE** → **OFF**.

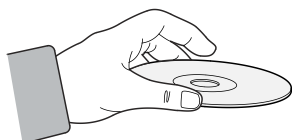




Как хранить диски и обращаться с ними

Небольшие царапины на диске могут ухудшить качество звука и изображения или привести к сбоям при воспроизведении. Обращайтесь с дисками осторожно, чтобы не поцарапать их.

● Как держать диск



Не прикасайтесь к поверхности диска, с которой производится считывание сигнала. Всегда держите диски за края, чтобы не оставлять отпечатки пальцев на блестящей поверхности.

Не приклеивайте на диски бумагу или липкую ленту.

● Уход за дисками и их хранение



Если на диске имеются отпечатки пальцев или грязь, почистите диск слабым раствором мягкого моющего средства в воде и протрите мягкой сухой салфеткой.

- При чистке осторожно протирайте диск в направлении от центра диска к краям.

Примечание

- Если теплый воздух вступает в контакт с холодными деталями внутри проигрывателя, может произойти конденсация влаги. Когда внутри проигрывателя произошла конденсация влаги, он может не работать надлежащим образом. Если это произойдет, выньте диск из лотка и дайте проигрывателю постоять от 1 до 2 часов с включенным питанием.



Прежде, чем обращаться в сервисный центр

Если ваша система не работает должным образом, обратитесь к приведенной ниже таблице. Если возникшая у вас проблема не указана в таблице или если приведенные в таблице инструкции не помогли, выключите систему, отсоедините ее сетевой шнур от розетки и обратитесь к ближайшему уполномоченному дилеру или в сервисный центр компании Samsung Electronics.

Проблема	Что проверить/Устранение
Лоток для диска не открывается.	<ul style="list-style-type: none"> • Надежно ли вставлена вилка сетевого шнура в розетку? • Выключите систему, а затем вновь включите ее.
Диск не воспроизводится.	<ul style="list-style-type: none"> • Проверьте региональный код DVD-диска. Может оказаться невозможным воспроизведение DVD-дисков, купленных за границей. • Этот проигрыватель не может воспроизводить диски типа CD-ROM и DVD-ROM. • Проверьте возрастную категорию (рейтинг) DVD-диска.
Пульт дистанционного управления не работает.	<ul style="list-style-type: none"> • Пользуетесь ли вы пультом дистанционного управления на допустимом расстоянии от приемника сигналов дистанционного управления и под допустимым углом к нему? • Не разряжены ли батареи пульта?
Воспроизведение не начинается сразу же после того, как вы нажали кнопку Воспроизведение/ Пауза.	<ul style="list-style-type: none"> • Проверьте, нет ли на диске царапин и не деформирован ли он. • Протрите диск, чтобы почистить его.
Звук не воспроизводится.	<ul style="list-style-type: none"> • Звук не слышен в режимах ускоренного, замедленного и покадрового воспроизведения. • Правильно ли подсоединены громкоговорители? Правильно ли выполнена настройка конфигурации громкоговорителей вашей акустической системы? • Нет ли на диске серьезных повреждений?
Изображение не появляется; звук не воспроизводится; или лоток с диском вновь открывается через 2–5 секунд.	<ul style="list-style-type: none"> • Не переместили ли вы систему из холодного места в теплое? Если внутри проигрывателя произошла конденсация влаги, выньте диск из лотка и дайте проигрывателю постоять от 1 до 2 часов с включенным питанием (вы вновь сможете пользоваться проигрывателем после того, как скопившаяся влага испарится).
<ul style="list-style-type: none"> • Диск вращается, но изображение не появляется. • Изображение дрожит и имеет плохое качество. 	<ul style="list-style-type: none"> • Включен ли ваш телевизор? • Правильно ли подсоединены кабели для видеосигнала? • Нет ли на диске грязи и не поврежден ли он? • Может оказаться невозможно воспроизвести некоторые диски из-за плохого качества их изготовления.

Проблема	Что проверить/Устранение
Функции выбора языка звукового сопровождения и субтитров не работают.	<ul style="list-style-type: none"> • Функции выбора языка звукового сопровождения и субтитров не работают в случае, если на DVD-диске не записаны звуковое сопровождение и субтитры на нескольких языках. Кроме того, на разных дисках эти функции могут работать по-разному.
Меню диска не появляется на экране даже при нажатии кнопки Menu (Меню).	<ul style="list-style-type: none"> • Имеется ли меню на этом диске?
Невозможно изменить формат кадра.	<ul style="list-style-type: none"> • Вы можете просматривать DVD-диски, на которых изображение записано с форматом кадра 16:9, в режимах 16:9 WIDE, 4:3 LETTER BOX или 4:3 PAN-SCAN, но диски, на которых изображение записано с форматом кадра 4:3, могут просматриваться только с форматом кадра 4:3. Посмотрите информацию о диске на его коробке, и затем выберите подходящий формат кадра.
Вы не можете настроиться на желаемую радиостанцию.	<ul style="list-style-type: none"> • Правильно ли подсоединена антенна? • Если входной сигнал от комнатной антенны слабый, установите наружную FM-антенну в месте, где обеспечивается хорошее качество приема.
<ul style="list-style-type: none"> • Система работает неправильно (Пример: система выключается или слышен странный шум.) • DVD-проигрыватель работает неправильно 	<ul style="list-style-type: none"> • Выключите питание системы, а затем нажмите кнопку СТОП на основном блоке и удерживайте ее нажатой более 5 секунд. <p>При установке в исходное состояние стираются все сделанные вами настройки. Не пользуйтесь этой функцией без необходимости.</p>
Вы забыли пароль для установки возрастной категории	<ul style="list-style-type: none"> • Когда в DVD-проигрыватель не загружен диск и на дисплее показывается сообщение "NO DISC" (Нет диска), нажмите кнопку TUNING MODE/■ на основном блоке и удерживайте ее нажатой более 5 секунд. На дисплее появится сообщение "INITIAL" и все настройки системы вернуться в исходное состояние. • Нажмите кнопку ПИТАНИЕ. <p>При установке в исходное состояние стираются все сделанные вами настройки. Не пользуйтесь этой функцией без необходимости.</p>



Замечания о дисках

Формат записанных дисков

Диски CD-R

- В зависимости от устройства, на котором записывался диск CD-R (устройство записи дисков или ПК), и характеристик самого диска, его воспроизведение может оказаться невозможным.
- Пользуйтесь дисками CD-R объемом 650 Мбайт/ 74 мин. По возможности избегайте использовать диски CD-R, поскольку их воспроизведение может оказаться невозможным.
- По возможности, старайтесь не пользоваться дисками CD-RW (перезаписываемыми), поскольку их воспроизведение может оказаться невозможным.
- Диски типа CD-R могут воспроизводиться полностью только в случае, если они уже записаны окончательно и "закрыты". Если сессия записи была завершена, но сам диск был оставлен "открытым", такой диск может не воспроизводиться полностью.

Диски CD-R с файлами MP3

- Эта система позволяет воспроизводить диски CD-R с файлами MP3, только если это диск формата ISO 9660 или Joliet.
- Имена файлов MP3 должны состоять не более, чем из 8 символов и не содержать символов пробела или специальных символов (./=+).
- Если для имени файла используется корейский язык, имя будет показываться на экране телевизора на корейском языке, а на дисплее вместо букв корейского языка будут показываться символы * (звездочка).
- Используйте диски, записанные с битрейтом не менее 128 Кбит/с.
- Эта система позволяет воспроизводить только файлы с расширением "*.mp3" и "*.MP3".
- Эта система позволяет воспроизводить многосессионные диски только с непрерывной записью. Если на многосессионном диске имеются пустые сектора, воспроизведение будет идти только до первого пустого сектора.
- Если диск не "закрыт", до начала его воспроизведения пройдет больше времени, к тому же, возможно, не все файлы на таком диске смогут быть воспроизведены.
- При воспроизведении файлов, записанных с переменным битрейтом (VBR), то есть, и с высоким, и с низким битрейтом (например, 32 Кбит/с ~ 320 Кбит/с), звук может прерываться.
- Если на одном диске записано более 500 дорожек (файлов), система способна воспроизвести не более 500 дорожек.
- Если на одном диске имеется более 300 папок, система способна воспроизвести файлы не более, чем из 300 папок.

Что такое MP3?

MP3 означает MPEG1 Audio Layer 3, а MPEG, в свою очередь, расшифровывается как Moving Pictures Experts Group (Группа экспертов по вопросам кинотехники). MP3 – это формат сжатия аудио файлов со степенью сжатия 1:12 (при 128 Кбит/с*). таким образом, диск с файлами формата MP3 вмещает примерно в 12 раз больше данных, чем обычный музыкальный компакт-диск.

Диски CD-R с файлами JPEG



- Эта система позволяет воспроизводить только файлы с расширением ".jpeg" и ".JPEG".
- Если диск не "закрыт", до начала его воспроизведения пройдет больше времени, к тому же, возможно, не все файлы на таком диске смогут быть воспроизведены.
- Эта система позволяет воспроизводить диски CD-R с файлами JPEG только если это диски формата ISO 9660 или Joliet.
- Названия файлов JPEG должны состоять не более, чем из 8 символов и не содержать символов пробела или специальных символов (./=+).
- Эта система позволяет воспроизводить многосессионные диски только с непрерывной записью. Если на многосессионном диске имеется пустые сектора, воспроизведение будет идти только до первого пустого сектора.
- На одном диске можно сохранить максимум 9999 изображений.
- При воспроизведении диска с изображениями формата Kodak/Fuji, из находящихся в папке файлов с изображениями будут воспроизводиться только файлы формата JPEG.
- При воспроизведении дисков с изображениями иного формата, чем Kodak/Fuji, системе понадобится больше времени, чтобы начать воспроизведение, к тому же такие диски с изображениями могут не воспроизводиться вовсе.

Диски DVD±R/RW, CD-R/RW DivX

- Поскольку это изделие обеспечивает воспроизведение файлов с форматами кодирования, одобренными компанией DivX Networks, Inc., то файлы DivX, созданные пользователем, могут не воспроизводиться.
- Не поддерживается обновление программного обеспечения для не поддерживаемых форматов.
- (например, QPEL, GMC, разрешение выше 800x600 пикселей и т.п.)
- Во время воспроизведения файла DivX могут не воспроизводиться части с высокой частотой кадров.
- Более подробную информацию о форматах, одобренных компанией DivX Networks, Inc., смотрите на web-узле <www.divxnetworks.net>.



Словарь терминологии

РАКУРС	На некоторых DVD-дисках записаны сцены, которые были одновременно сняты камерами с нескольких различных точек (одна и та же сцена снимается спереди, с левой стороны, с правой стороны и т.п.) При воспроизведении таких дисков кнопка Angle (Ракурс) может использоваться для просмотра определенной сцены в разных ракурсах.
НОМЕР ФРАГМЕНТА	Эти номера записаны на DVD-дисках. Сюжет разбивается на несколько фрагментов, каждый из которых нумеруется, и вы можете быстро найти определенные фрагменты сюжета на диске с использованием этих номеров.
DVD-диск	Оптический диск, на который с высокой плотностью были записаны цифровые сигналы, содержащие высококачественное изображение и звук. DVD-диск можно представить себе в виде диска, состоящего из двух "склеенных" между собой дисков толщиной 0,6 мм, на который при помощи технологии записи с высокой плотностью записан видеосигнал с использованием новой технологии сжатия изображения (MPEG-2).
ИКМ	Это сокращение от термина "импульсно-кодированная модуляция". Эта модуляция используется для записи цифрового звукового сигнала.
РЕГИОНАЛЬНЫЙ КОД	В DVD-проигрывателях и DVD-дисках используется региональное кодирование. Невозможно воспроизводить DVD-диск на DVD-проигрывателе, региональный код которого отличается от регионального кода диска.
СУБТИТРЫ	Это появляющийся в нижней части экрана текст, содержащий перевод диалогов. На DVD-диске могут быть записаны субтитры максимум на 32 языках.
НОМЕР СЮЖЕТА (ФИЛЬМА)	Номера сюжетов записываются на DVD-дисках. Когда на диске записаны два или более фильма, эти фильмы нумеруются как Title 1, Title 2, и т.п.
НОМЕР ДОРОЖКИ	Эти номера присвоены записям, содержащимся на дисках VIDEO-CD и компакт-дисках. Они позволяют быстро найти нужные записи на диске.
	5.1 (или 6) каналный цифровой объемный звук, воспроизводимый с DVD-дисков и лазерных дисков (с маркировкой  , на которые записаны цифровые аудио сигналы. Вы можете наслаждаться динамичным и реалистичным звучанием, благодаря более высокому качеству звука, более широкому динамическому диапазону и лучшей направленности звука, чем при использовании обычной технологии Dolby Surround.



Технические характеристики

О Б Щ И Е	Потребляемая мощность	60 Вт
	Масса	4,3 кг
	Габаритные размеры (Ш x В x Г)	170 x 175 x 292 мм
	Диапазон рабочих температур	+5°C ~ +35°C
	Диапазон рабочих влажностей	10% ~ 75%
FM ТЮНЕР	Полезная чувствительность	10 дБ
	Отношение сигнал/шум	55 дБ
	Полный коэффициент гармоник	0,8%
AM ТЮНЕР	Полезная чувствительность	56 дБ
	Отношение сигнал/шум	40 дБ
	Полный коэффициент гармоник	2%
ВИДЕО	Полный (композитный) видеосигнал	1,0 В п-п (на нагрузке 75 Ом)
	Компонентный видеосигнал	Y: 1,0 В п-п (на нагрузке 75 Ом)
		Pr: 0,70 В п-п (на нагрузке 75 Ом)
		Pb: 0,70 В п-п (на нагрузке 75 Ом)
У С И Л И Т Е Л Ь	Выходы на громкоговорители	20 Вт
	Диапазон частот	20 Гц ~ 20 кГц
	Отношение сигнал/шум	75 дБ
	Переходное затухание между каналами	50 дБ
	Чувствительность входа	(AUX) 500 мВ
Г Р О М К О Г О В О Р И Т Е Л И	Импеданс	6Ω x 2
	Диапазон частот	20 Гц ~ 20 кГц (±1 дБ)
	Выходной уровень звукового давления	84 дБ/Вт/м
	Номинальная мощность	20 Вт
	Максимальная мощность	40 Вт
	Габаритные размеры (Ш x В x Г)	165 (Ш) x 170 (В) x 176 (Г) мм
	Масса	1,4 кг

Семейство устройств, для которых поддерживается функция USB

Цифровые фотокамеры

Изделие	Компания	Тип
Finepix-A340	Fuji	Цифровая фотокамера
Finepix-F810	Fuji	Цифровая фотокамера
Finepix-F610	Fuji	Цифровая фотокамера
Finepix-f450	Fuji	Цифровая фотокамера
Finepix S7000	Fuji	Цифровая фотокамера
Finepix A310	Fuji	Цифровая фотокамера
KD-310Z	Konica	Цифровая фотокамера
Finecam SL300R	Kyocera	Цифровая фотокамера
Finecam SL400R	Kyocera	Цифровая фотокамера
Finecam S5R	Kyocera	Цифровая фотокамера
Finecam Xt	Kyocera	Цифровая фотокамера
Dimage-Z1	Minolta	Цифровая фотокамера
Dimage Z1	Minolta	Цифровая фотокамера
Dimage X21	Minolta	Цифровая фотокамера
Coolpix4200	Nikon	Цифровая фотокамера
Coolpix4300	Nikon	Цифровая фотокамера
Coolpix 2200	Nikon	Цифровая фотокамера
Coolpix 3500	Nikon	Цифровая фотокамера
Coolpix 3700	Nikon	Цифровая фотокамера
Coolpix 4100	Nikon	Цифровая фотокамера
Coolpix 5200	Nikon	Цифровая фотокамера
Stylus 410 digital	Olympus	Цифровая фотокамера
300-digital	Olympus	Цифровая фотокамера
U300	Olympus	Цифровая фотокамера
X-350	Olympus	Цифровая фотокамера
C-760	Olympus	Цифровая фотокамера
C-5060	Olympus	Цифровая фотокамера
X1	Olympus	Цифровая фотокамера
U-mini	Olympus	Цифровая фотокамера
Lumix-FZ20	Panasonic	Цифровая фотокамера
DMC-FX7GD	Panasonic	Цифровая фотокамера
Lumix LC33	Panasonic	Цифровая фотокамера
LUMIX DMC-F1	Panasonic	Цифровая фотокамера
Optio-S40	Pentax	Цифровая фотокамера
Optio-S50	Pentax	Цифровая фотокамера
Optio 33LF	Pentax	Цифровая фотокамера
Optio MX	Pentax	Цифровая фотокамера
Digimax-420	Samsung	Цифровая фотокамера
Digimax-400	Samsung	Цифровая фотокамера
Sora PDR-T30	Toshiba	Цифровая фотокамера
Coolpix 5900	Nikon	Цифровая фотокамера
Coolpix S1	Nikon	Цифровая фотокамера
Coolpix 7600	Nikon	Цифровая фотокамера
DMC-FX7	Panasonic	Цифровая фотокамера
Dimage Xt	Minolta	Цифровая фотокамера
AZ-1	Olympus	Цифровая фотокамера

Накопители USB на флэш-памяти

Изделие	Компания	Тип
Cruzer Micro	SanDisk	Накопитель USB на флэш-памяти USB2.0 128 МБ
Cruzer Mini	SanDisk	USB2.0 128 МБ
Cruzer Mini	SanDisk	USB2.0 256 МБ
SONY Micro Vault	Sony	USB2.0 64 МБ
FLEX DRIVE	Serotech	USB2.0 32 МБ
AnyDrive	A.L tech	USB2.0 128 МБ
XTICK	LG	USB2.0 128 МБ
Micro Mini	Imomega	USB2.0 128 МБ
iFlash	Imation	USB2.0 64 МБ
LG	XTICK(M)	USB2.0 64 МБ
RIDATA	EZDrive	USB2.0 64 МБ

MP3-плееры

Изделие	Компания	Тип
Creative MuVo NX128M	Creative	128 МБ MP3-плеер
Iriver H320	Iriver	20ГБ HDD MP3-плеер
YH-920	Samsung	20ГБ HDD MP3-плеер
YP-T7	Samsung	MP3-плеер
YP-MT6	Samsung	MP3-плеер
YP-T6	Samsung	MP3-плеер
YP-53	Samsung	MP3-плеер
YP-ST5	Samsung	MP3-плеер
YP-T5	Samsung	MP3-плеер
YP-60	Samsung	MP3-плеер
YP-780	Samsung	MP3-плеер
YP-35	Samsung	MP3-плеер
YP-55	Samsung	MP3-плеер
iAUDIO U2	Cowon	MP3-плеер
iAUDIO G3	Cowon	MP3-плеер
iAudio M3	Cowon	HDD MP3-плеер
SI-M500L	Sharp	256МБ MP3-плеер
H10	Iriver	MP3-плеер
YP-T5 VB	Samsung	MP3-плеер
YP-53	Samsung	256МБ MP3-плеер

Внешние жесткие диски с интерфейсом USB

Изделие	Компания	Тип
МОМОВAY UX-2	Dvico	Интерфейс USB2.0

Если у вас есть предложения или вопросы по продуктам Samsung, связывайтесь с информационным центром Samsung.

117545 Россия, Москва, ул. Дорожная, д.3, корп. 6
8-800-200-0400
www.samsung.ru

Связывайтесь с SAMSUNG по всему миру

Если у вас есть предложения или вопросы по продуктам Samsung, связывайтесь с информационным центром Samsung.

Region	Country	Customer Care Center	Web Site
North America	CANADA	1-800-SAMSUNG (7267864)	www.samsung.com/ca
	MEXICO	01-800-SAMSUNG (7267864)	www.samsung.com/mx
	U.S.A	1-800-SAMSUNG (7267864)	www.samsung.com
Latin America	ARGENTINE	0800-333-3733	www.samsung.com/ar
	BRAZIL	0800-124-421 4004-0000	www.samsung.com/br
	CHILE	800-726-7864 (SAMSUNG)	www.samsung.com/cl
	COSTA RICA	0-800-507-7267	www.samsung.com/latin
	ECUADOR	1-800-10-7267	www.samsung.com/latin
	EL SALVADOR	800-6225	www.samsung.com/latin
	GUATEMALA	1-800-299-0013	www.samsung.com/latin
	JAMAICA	1-800-234-7267	www.samsung.com/latin
	PANAMA	800-7267	www.samsung.com/latin
	PUERTO RICO	1-800-682-3180	www.samsung.com/latin
	REP. DOMINICA	1-800-751-2676	www.samsung.com/latin
	TRINIDAD & TOBAGO	1-800-7267-864	www.samsung.com/latin
	VENEZUELA	0-800-100-5303	www.samsung.com/latin
	COLOMBIA	01-8000112112	www.samsung.com.co
Europe	BELGIUM	02 201 2418	www.samsung.com/be
	CZECH REPUBLIC	844 000 844 Distributor pro Českou republiku : Samsung Zrt., česká organizační složka Vyskočilova 4, 14000 Praha 4	www.samsung.com/cz
	DENMARK	38 322 887	www.samsung.com/dk
	FINLAND	09 693 79 554	www.samsung.com/fi
	FRANCE	3260 SAMSUNG or 08 25 08 65 65 (€ 0,15/Min)	www.samsung.com/fr
	GERMANY	01805 - 121213 (€ 0,14/Min)	www.samsung.de
	HUNGARY	06-80-SAMSUNG (7267864)	www.samsung.com/hu
	ITALIA	800-SAMSUNG (7267864)	www.samsung.com/it
	LUXEMBURG	0032 (0)2 201 24 18	www.samsung.lu
	NETHERLANDS	0900 20 200 88 (€ 0,10/Min)	www.samsung.com/nl
	NORWAY	231 627 22	www.samsung.com/no
	POLAND	0 801 801 881	www.samsung.com/pl
	PORTUGAL	80 8 200 128	www.samsung.com/pt
	SLOVAKIA	0800-SAMSUNG (726786)	www.samsung.com/sk
	SPAIN	902 10 11 30	www.samsung.com/es
	SWEDEN	08 585 367 87	www.samsung.com/se
	U.K	0870 SAMSUNG (7267864)	www.samsung.com/uk
Republic of Ireland	0818 717 100	www.samsung.com/uk	
Switzerland	0800-7267864	www.samsung.com/ch	
CIS	RUSSIA	8-800-200-0400	www.samsung.ru
	KAZAHSTAN	8-800-080-1188	www.samsung.kz
	UZBEKISTAN	8-800-120-0400	www.samsung.uz
	UKRAINE	8-800-502-0000	www.samsung.com/ur
	LITHUANIA	8-800-77777	www.samsung.lt
	LATVIA	800-7267	www.samsung.com/lv/index.htm
	ESTONIA	800-7267	www.samsung.ee
Asia Pacific	AUSTRALIA	1300 362 603	www.samsung.com/au
	CHINA	800-810-5858, 010-6475 1880	www.samsung.com.cn
	HONG KONG	3698 - 4698	www.samsung.com/hk
	INDIA	3030 8282 1800 110011	www.samsung.com/in
	INDONESIA	0800-112-8888	www.samsung.com/id
	JAPAN	0120-327-527	www.samsung.com/jp
	MALAYSIA	1800-88-9999	www.samsung.com/my
	PHILIPPINES	1800-10-SAMSUNG (7267864)	www.samsung.com/ph
	SINGAPORE	1800-SAMSUNG (7267864)	www.samsung.com/sq
	THAILAND	1800-29-3232 02-689-3232	www.samsung.com/th
	TAIWAN	0800-329-999	www.samsung.com/tw
VIETNAM	1 800 588 889	www.samsung.com/vn	
Middle East & Africa	SOUTH AFRICA	0860 7267864 (SAMSUNG)	www.samsung.com/za
	U.A.E	800SAMSUNG (7267864) 8000-4726	www.samsung.com/mea

ЭТО ИЗДЕЛИЕ ИЗГОТОВЛЕНО КОМПАНИЕЙ:



ELECTRONICS



Подлежит использованию по назначению
в нормальных условиях
Срок службы : 7 лет

АН68-01847G