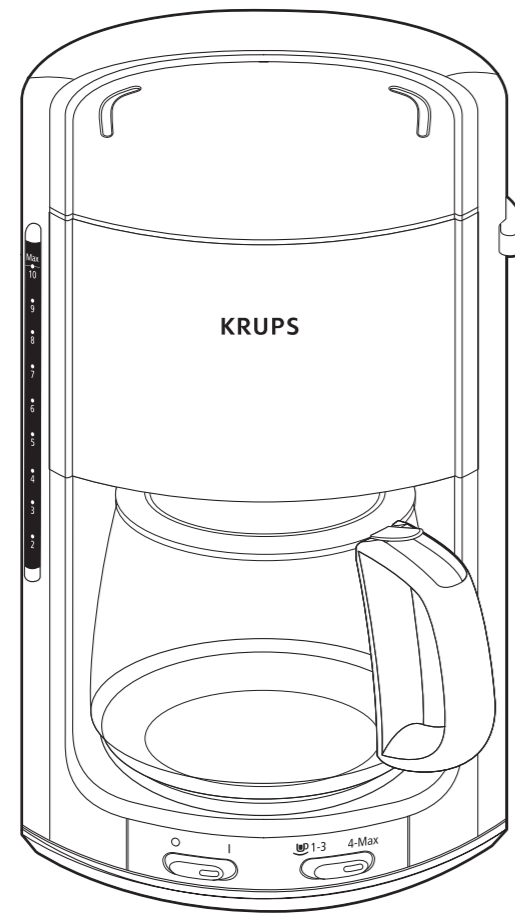
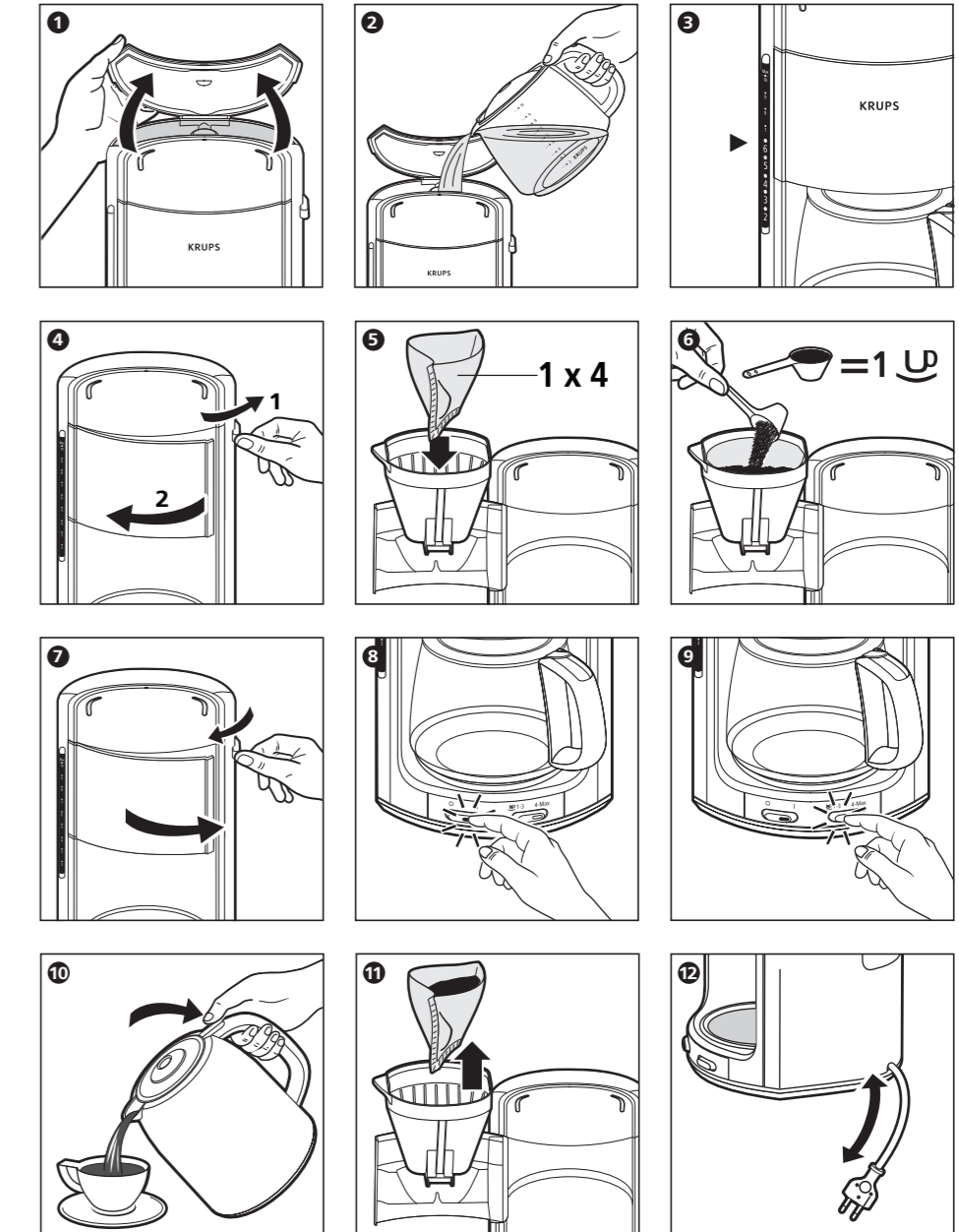
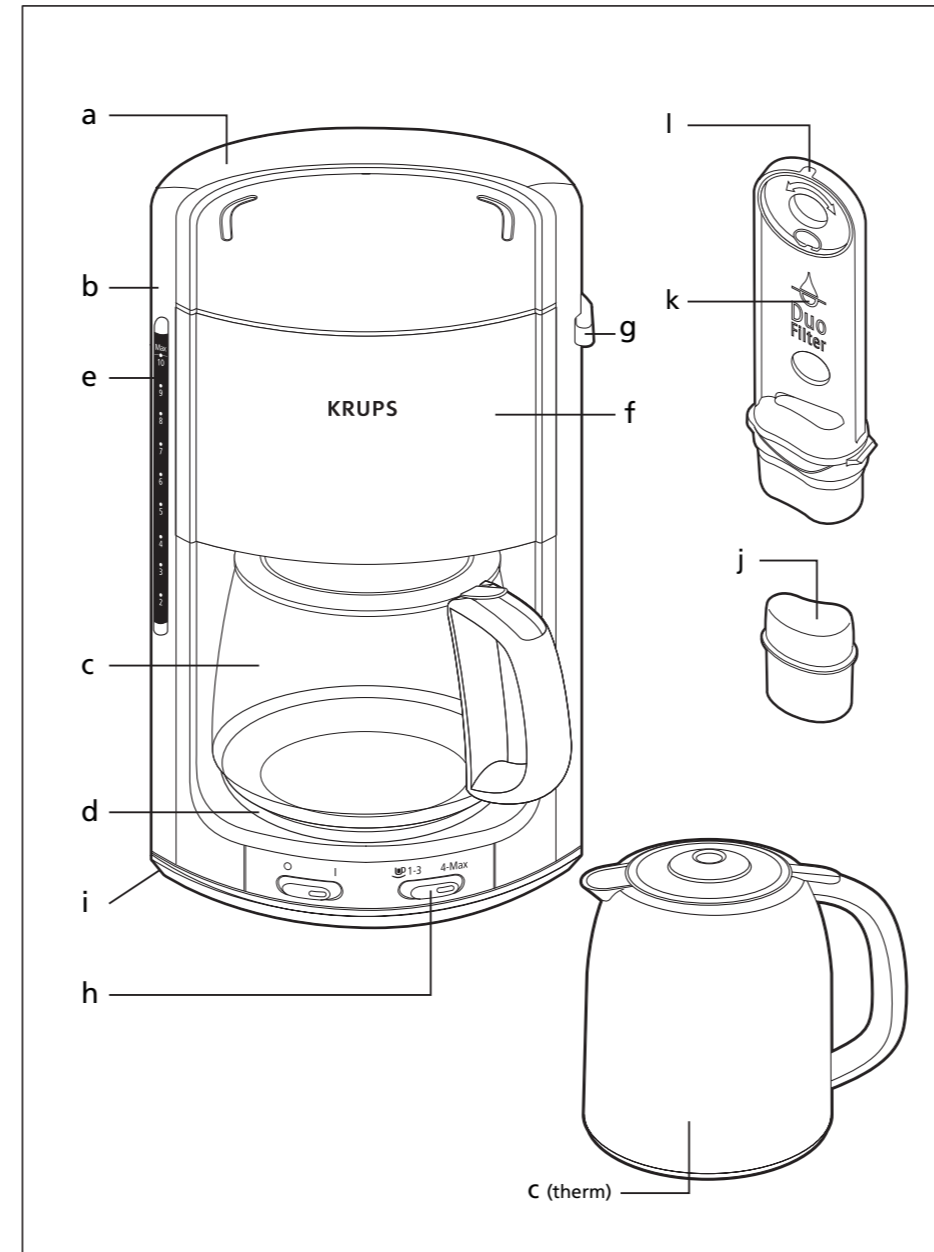


KRUPS



www.krups.com



Русский

Описание

- a Крышка резервуара
- b Резервуар для воды
- c Колба
- d Мармит
- e Индикатор уровня воды
- f Поворотный держатель фильтра
- g Кнопка открытия поворотного держателя фильтра
- h Устройство выбора аромата
- i Отделение для шнура питания
- j Фильтр «Duo»
- k Держатель фильтра «Duo»
- l Индикатор замены фильтра «Duo»

Меры безопасности

- **Перед первым использованием прибора внимательно прочтите инструкцию: фирма «Крупс» не несет никакой ответственности за неправильное использование прибора.**
- Не оставляйте прибор без присмотра в местах, доступных для детей. Дети и инвалиды могут пользоваться прибором только под контролем.
- Перед подключением прибора к сети убедитесь, что напряжение вашей электросети соответствует рабочему напряжению прибора, и что розетка оснащена заземлением.

Любая ошибка при подключении прибора аннулирует действие гарантии.

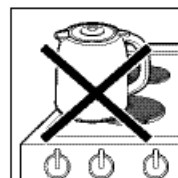
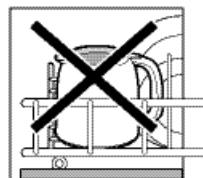
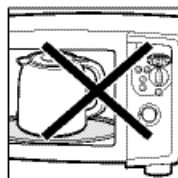
- Данный прибор предназначен исключительно для бытового использования в помещении.
- По окончании использования и перед выполнением чистки обязательно отключайте прибор от сети.
- Запрещается пользоваться неисправным или поврежденным прибором. В этом случае следует обратиться в технический центр фирмы «Крупс».
- Любая техническая операция с прибором за исключением чистки и текущего

обслуживания выполняется только в техническом центре фирмы «Крупс».

- Если шнур питания поврежден, не включайте прибор. По соображениям безопасности его замена выполняется только в техническом центре фирмы «Крупс».
- Ни в коем случае не погружайте прибор, шнур питания и штепсель в воду или любую другую жидкость.
- Следите, чтобы дети не могли дотянуться до шнура питания прибора.
- Следите, чтобы шнур питания не находился вблизи или в контакте с горячими поверхностями прибора, источниками тепла или острыми углами.
- В целях вашей собственной безопасности используйте только принадлежности и запасные части марки «Крупс», предназначенные для вашего прибора.
- Не тяните за шнур питания, чтобы отключить прибор.
- Не ставьте колбу на горелку газовой или электрической плиты.
- Не заливайте воду в нагретый прибор.
- Все приборы нашей марки проходят очень строгий контроль качества. Испытания проводятся на произвольно выбранных приборах, чем объясняются возможные следы использования на новом изделии.

По окончании срока службы прибора сдайте его в предусмотренный для этой цели пункт.

Если ваша кофеварка оснащена термосом (в зависимости от модели):





Перед первым использованием

- Налейте в кофеварку 1 л воды и выполните первый рабочий цикл без молотого кофе и без фильтра «Duo» (j).

Если ваша кофеварка оснащена фильтром «Duo»:

- Фильтр «Duo» обладает двойной защитой: против хлора и против накипи.

Защита **против хлора** позволяет лучше сохранить аромат кофе, так как хлорированная вода из-под крана зачастую имеет неприятный привкус.

Защита **против накипи** избавляет от слишком частого выполнения операции по снятию накипи.

Все части фильтра «Duo» (активированный уголь растительного происхождения и экологически чистая резина с защитой от образования накипи) отвечают всем требованиям действующего законодательства относительно продуктов питания. Их обработка солями серебра придает фильтру антибактериальные свойства и служит для защиты потребителя. Фильтр «Duo» успешно прошел испытания в официально аттестованных лабораториях.

Фильтр «Duo» можно выбрасывать вместе с бытовыми отходами.

- Достаньте фильтр «Duo» (j) из полиэтиленового пакета. Промойте его под краном в течение 1 минуты.
- Поднимите крышку (a) резервуара (b) и снимите держатель фильтра (к).
- Поверните нижнюю часть держателя и вставьте фильтр на место.
- Поставьте держатель фильтра на место: ваша кофеварка готова к работе.

Примечание. В верхней части держателя фильтра находится индикатор.

Он указывает, когда нужно заменить фильтр «Duo» (l): установите цифру, соответствующую месяцу, в который следует заменить фильтр «Duo» (j) напротив индикатора.

Пример. Если вы вставили фильтр «Duo» (j) в январе (**1**), то его следует заменить в марте (**3**) или в мае (**5**), в зависимости от жесткости воды: установите напротив индикатора цифру 3 или 5.

Внимание!

- Фильтр «Duo» пригоден только для питьевой воды.
- Отсутствие фильтра не мешает работе прибора.
- Если вы не пользовались кофеваркой больше месяца, промойте «Duo» под краном.
- Фильтр «Duo» следует менять не реже, чем раз в пять месяцев.

Фильтр «Duo»	Циклы	Срок годности
Мягкая вода	до 120	4 месяца
Жесткая вода	до 80	2 месяца

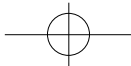
Приготовление кофе

- Внимательно изучите рисунки 1-9.
- Используйте только холодную воду и бумажный фильтр № 4.
- Кофеварка оснащена системой удержания капель, которая позволяет налить кофе, не дожидаясь конца приготовления. Быстро поставьте колбу на место, чтобы кофе не переливалось через край.
- При заполнении резервуара не превышайте отметки максимального уровня – следуйте указаниям индикатора уровня воды (e).

Если ваша кофеварка оснащена несъемным фильтром (в зависимости от модели):

Загружайте молотый кофе прямо в несъемный фильтр. После использования выбросьте кофейную гущу и промойте фильтр под краном.

Если ваша кофеварка оснащена устройством «выбора аромата» (h) (в зависимости от модели):



Это устройство позволяет сварить 1, 2 или 3 чашки очень крепкого кофе (9).

Если ваша кофеварка оснащена термосом (в зависимости от модели):

- Для лучшего сохранения температуры перед использованием сполосните термос горячей водой (с).
- Плотно заверните крышку, поворачивая ее вправо. Термос будет заполняться кофе и сохранять его горячим без вашего вмешательства.
- Чтобы налить кофе, нажмите на кнопку, которая находится над ручкой (10).

Если ваша кофеварка оснащена термосом и устройством автоматического отключения (в зависимости от модели):

- По окончании приготовления кофе прибор отключается автоматически.
- Перед тем, как варить следующую порцию кофе, подождите несколько секунд.

Чистка

- Снимите держатель фильтра и удалите кофейную гущу (11).
- Отключите прибор от сети.
- Дайте кофеварке остыть.
- Протрите ее влажной губкой или тряпкой.
- Запрещается погружать прибор в воду или мыть его под краном.
- Стекло, колбу, крышку и держатель фильтра можно мыть в посудомоечной машине.

Снятие накипи

	Число циклов между двумя операциями по удалению накипи	
	Без фильтра «Duo»	С фильтром «Duo»
Мягкая вода	60	120
Жесткая вода	40	80

Для снятия накипи можно использовать:

- либо один пакет средства для снятия накипи, растворенный в 250 мл воды,
- либо 250 мл белого винного уксуса.

- Залейте раствор в резервуар (b) и включите кофеварку (без молотого кофе).
- Дождитесь, чтобы половина раствора стекла в колбу (с) и выключите прибор.
- Оставьте раствор на час.
- Вновь включите кофеварку и дайте стечь остатку раствора.
- Промойте кофеварку. Для этого выполните 2-3 рабочих цикла, каждый раз заполняя резервуар 1 л чистой воды.

Наша гарантия не распространяется на приборы, которые плохо или совсем не работают из-за не снятой своевременно накипи.

Шнур питания

Длину шнура питания можно отрегулировать с помощью устройства для сматывания шнура (12).

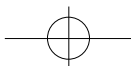
Принадлежности

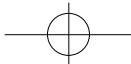
Вы можете приобрести следующие принадлежности:

- Несъемный фильтр: F053
- Стекло, колба 10 Т, серая: F15B0F
- Пластмассовый термос 10 Т, черный: F15B0J
- Пластмассовый термос 10 Т, белый: F15B0K
- Пластмассовый термос 10 Т, синий: F15B0L
- Термос из нержавеющей стали 10 Т, черный: F15B0M
- Термос из нержавеющей стали 10 Т, белый: F15B0N
- 2 фильтра «Duo»: F472
- Комплект для фильтрования с держателем фильтра и фильтром «Duo»: F15F04

Если прибор не работает

- Убедитесь, что:
- прибор подключен к электросети.





- переключатель находится в положении "1".
- Если вода стекает слишком долго или прибор слишком сильно шумит:
- снимите накипь.

Ваш прибор по-прежнему не работает? Обратитесь в технический центр фирмы «Крупс».

