

# BRAUN

## Silk·épil® Xelle

5685





## Braun Infolines

English 6, 66



**0800 783 70 10**

Polski 10, 66



**1 800 509 448**

Český 15, 67



**0 801 127 286  
0 801 1 BRAUN**

Slovenský 20, 67



**0212 - 473 75 85**

Magyar 25, 68



**+7 495 258 62 70**

Hrvatski 30, 68



**+38 044 417 24 15**

Slovenski 35, 69



**852-25249377**  
(Audio Supplies Company Ltd.)

Română 40, 69

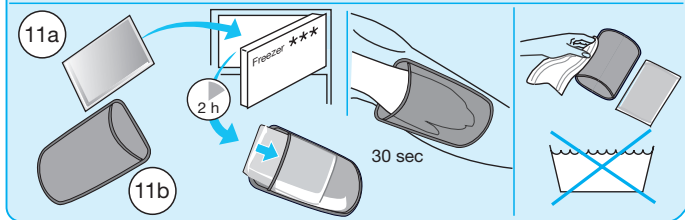
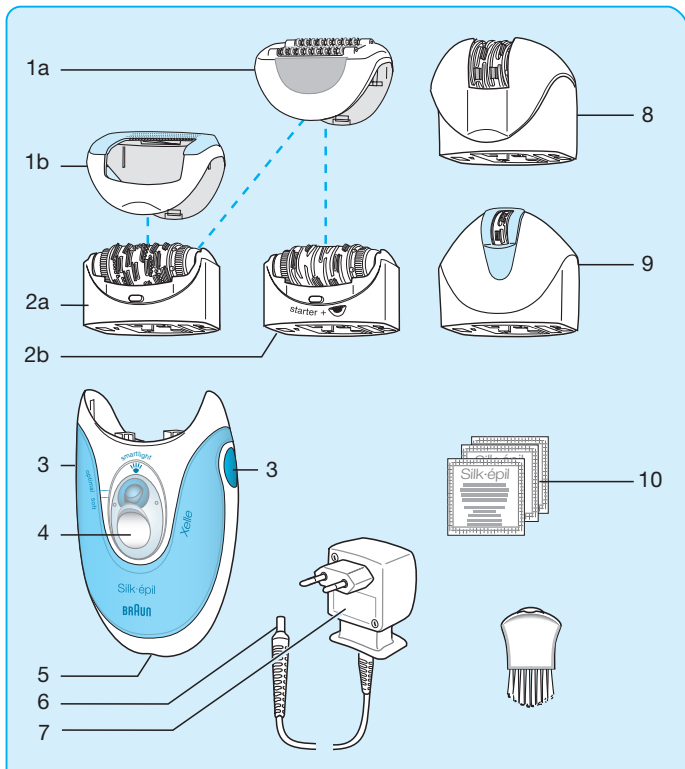
Türkçe 45

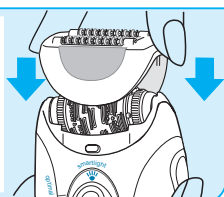
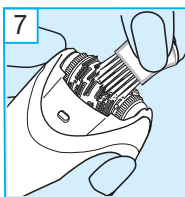
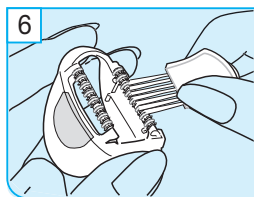
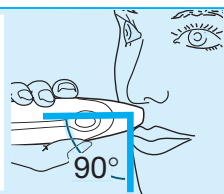
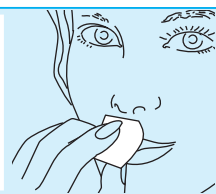
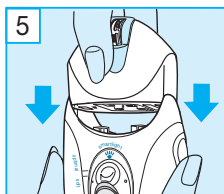
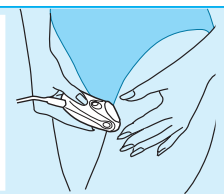
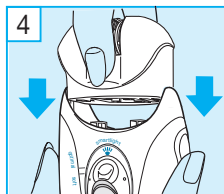
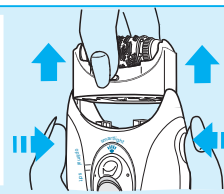
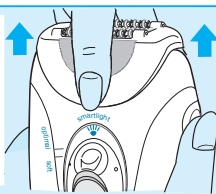
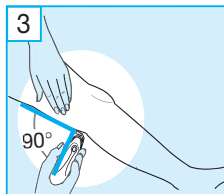
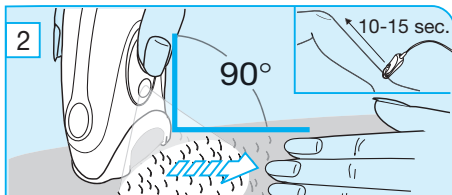
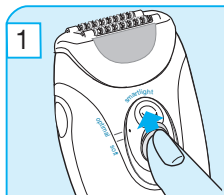
Русский 50, 69

Українська 55, 71

Български 61, 72

Braun GmbH  
Frankfurter Straße 145  
61476 Kronberg / Germany





Наши товары созданы в соответствии с высочайшими стандартами качества, функциональности и дизайна.

Мы надеемся, что вам понравится использовать эпилятор Braun Silk-épil Xelle Easy Start Body&Face.

Мы бы хотели ознакомить вас с прибором и предоставить полезную информацию относительно эпиляции. Пожалуйста, внимательно прочитайте инструкцию по применению перед использованием прибора.

Braun Silk-épil Xelle делает удаление нежелательных волосков максимально эффективным, мягким и простым. Его эпиляционная система удаляет волоски с корнем, оставляя кожу гладкой на несколько недель. А поскольку вновь появившиеся волоски – тонкие и мягкие, на Ваших ногах больше не появится щетина.

Новая эпилирующая головка <sup>(2a)</sup> с системой X'pert-épil имеет 40 пинцетов, удаляющих еще больше волосков за один проход, обеспечивая непревзойденную эффективность эпиляции. Пальчики SoftLift<sup>®</sup>, встроенные в эпилирующую головку, обеспечивают тщательное удаление с корнем даже самых коротких (0,5мм) и неудобно расположенных волосков.

Эпилирующая головка оснащена двумя различными насадками:

- <sup>(1a)</sup> Массирующая насадка нежно массирует кожу перед эпиляцией и успокаивает ее после удаления волосков, значительно смягчая болезненные ощущения.
- <sup>(1b)</sup> Подвижная насадка EfficiencyPro легко приспосабливается к изгибам Вашего тела для быстрой и комфортной эпиляции. Она обеспечивает максимальный

контакт с кожей и оптимальное положение эпилятора, делая удаление волос более эффективным.

Функция SmartLight, автоматически начинающая работать при включении эпилятора, создает почти дневное освещение, помогая увидеть даже тончайшие волоски, что позволит Вам достичь еще более эффективной эпиляции.

Если вы до этого не использовали эпилятор, или если вы не проводили эпиляцию в течение длительного периода, то потребуется немного времени для того, чтобы кожа привыкла к эпиляции. Дискомфорт, который ощущается вначале, значительно уменьшается при повторном использовании, так как количество волосков, которые нужно удалить, со временем будет уменьшаться, и кожа привыкнет к процессу.

Braun Silk-épil Xelle Easy Start специально создан для начинающих эпиляцию, так как он помогает вашей коже привыкнуть к данной процедуре.

- Головка для первичной эпиляции <sup>(2b)</sup> специально разработана для первых нескольких эпиляций, пока кожа еще не привыкла к процессу, а также для чувствительной кожи. По сравнению со стандартной головкой эпилятора <sup>(2a)</sup>, у нее меньшее количество пинцетов. Между ними большее расстояние, они одновременно удаляют меньшее число волос. Это делает процесс более нежным и помогает вашей коже приспособиться к эпиляции. Но, при этом, процесс эпиляции займет немного больше времени, чем при использовании стандартной головки.

Охлаждающая перчатка <sup>11</sup> способствует уменьшению возможного раздражения кожи после эпиляции, оставляя вашу кожу охлажденной и свежей.

Эпилирующая головка для эпиляции подмышечных впадин <sup>8</sup> идеально подходит для эпиляции деликатных зон, таких как подмышечные впадины и зона бикини. Уменьшенное количество пинцетов и зауженный дизайн головки специально предназначены для этих участков и позволяют добиться особо мягкой эпиляции.

Эпилирующая головка для точечного удаления волосков <sup>9</sup> обеспечивает высочайшую точность и контроль за удалением нежелательных волосков на лице и других чувствительных участках тела. Уникальная зауженная форма головки позволяет добиться лучшего обзора эпилируемой поверхности, чтобы Вы могли выбрать, какие волоски удалить, а какие оставить.

### **Важно**

- В целях соблюдения гигиены не передавайте прибор другим людям.
- Этот прибор никогда не должен использоваться вблизи воды (например, наполненной ванны, раковины или душа).
- Храните прибор вне досягаемости детей.
- Во время работы, прибор никогда не должен контактировать с волосами на вашей голове, бровями, лентами и т.д. во избежание какой-либо травмы, а также для предотвращения блокировки или повреждения прибора.
- Перед употреблением проверьте, соответствует ли ваше электрическое напряжение электрическому

напряжению, указанному на трансформаторе. Всегда используйте определенную для данной страны розетку трансформатор (12 Вольт), поставляемую с товаром.

**Общая информация по эпиляции**  
Silk-épil предназначен для удаления волос на ногах, но может быть использован на всех чувствительных областях, для подмышек или линии бикини.

Все методы удаления волос с корнем могут привести к врастанию волоса под кожу и раздражению (например, зуд, дискомфорт или покраснение кожи), в зависимости от состояния кожи и волос. Это нормальная реакция, которая должна быстро пройти, но она может быть и более сильной, если вы удаляете волосы первые несколько раз или если у вас чувствительная кожа.

Использование охлаждающей перчатки поможет избежать раздражения.

Если после 36 часов кожа все еще подвержена раздражению, мы рекомендуем вам обратиться к врачу. Обычно кожная реакция снижается, и болезненные ощущения значительно уменьшаются при повторном использовании Silk-épil.

В некоторых случаях может возникнуть воспаление в результате проникновения бактерий в кожу, например, при скольжении эпилятора по коже. Тщательное очищение эпилятора перед каждым использованием, уменьшит риск заражения.

Если у вас есть какие-либо сомнения по поводу использования этого прибора, пожалуйста, проконсультируйтесь со

своим лечащим врачом. В следующих случаях этот прибор должен использоваться только после предварительной консультации с лечащим врачом:

- экзема, раны, реакция воспаленной кожи как фолликулитис (гнойные фолликулы волос) и варикозное расширение вен;
- шарообразные родинки;
- пониженный иммунитет кожи, например, сахарный диабет, во время беременности, болезнь Рэйнода;
- гемофилия или иммунодефицит.

### Некоторые полезные советы

Эпиляция осуществляется легче и более комфортно, когда волосы имеют оптимальную длину 2–5 мм. Если волосы длиннее мы рекомендуем предварительно подрезать их до этой длины.

Проводя эпиляцию в первый раз, делайте это вечером так, чтобы любое возможное покраснение могло исчезнуть за ночь. Для расслабления кожи мы рекомендуем нанести увлажняющий крем после эпиляции.

Тонкие волосы, которые вновь вырастают, могут не прорасти на поверхность кожи. Регулярное использование массажных губок (например, после душа) или пилинг помогает предотвратить врастание волос, так как нежная чистка удаляет верхний слой кожи и тонкие волосы могут появиться на поверхности кожи.

Известно, что при удалении волос с корнем хотя бы один раз в четыре недели с помощью Silk-épil, повторный рост волос уменьшается на 50%.

## Описание (см. стр. 4)

- ①a) Массирующая насадка
- ①b) Насадка EfficiencyPro
- ②a) Эпилирующая головка с системой X'pert-épil
- ②b) Эпилирующая головка для начинающих
- ③ Кнопки для снятия эпилирующей головки
- ④ Выключатель с функцией SmartLight
- ⑤ Гнездо для подсоединения шнура
- ⑥ Шнур
- ⑦ Штепсельная вилка-трансформатор (12 Вольт)
- ⑧ Эпилирующая головка для чувствительных участков тела
- ⑨ Эпилирующая головка для точечного удаления волосков
- ⑩ Очищающие салфетки
- ⑪ Охлаждающее прикладывание: (пакет с гелем (a), охлаждающая перчатка (b))

## Перед началом эпиляции

### Подготовка вашей кожи

Ваша кожа должна быть сухой и свободной от жира или крема.

Дополнительное охлаждение кожи: для первых нескольких эпиляций или если у вас чувствительная кожа, вы можете использовать охлаждающую перчатку, рекомендованную дерматологами, чтобы способствовать уменьшению возможного раздражения кожи.

- Убедитесь, что пакет с гелем находился в морозильнике, по крайней мере, в течение 2 часов (для удобства вы можете хранить пакеты с гелем в морозильнике).
- Подложите один пакет с гелем под прозрачную перчатку. Используйте только вместе с перчаткой.

- Положите прозрачную (прохладную) сторону перчатки на свою ногу.
- Начиная охлаждение в течение примерно 1/2 минут и дольше, если потребуется.
- Сразу начинайте эпиляцию охлажденной области кожи, как описано в разделе «Как производить эпиляцию».
- Повторяйте охлаждение и эпиляцию до завершения процедуры.
- Во время эпиляции, пожалуйста, убедитесь, что ваша кожа сухая.

**Важно:** Наносите охлажденную перчатку на одну и ту же область не более 2 минут. Избегайте солнечного света. Не используйте пакет с гелем, если он поврежден. Выбросьте его в мусорное ведро. Не используйте, если вы страдаете с повышенной чувствительностью, у вас аллергия на холод, или если ваша кожа страдает от чувствительных раздражителей, если страдаете заболеваниями сердечно-сосудистой системы или нарушениями артериального кровообращения.

### Подготовка эпилятора

- Перед началом тщательно прочистите головку эпилятора, которую вы хотите использовать (2a или 2b).
- Чтобы снять головку эпилятора, нажмите кнопки высвобождения 3 слева и справа и снимите ее.
- Установите желаемую головку:
  - Выберите головку для первичной эпиляции с головкой 2b, если вы производите эпиляцию в 1 раз или если у вас чувствительная кожа.
  - После того, как ваша кожа привыкнет к эпиляции, вы можете перейти к сиреневой стандартной головке эпилятора 2a, позволяющей проводить более эффективную и быструю эпиляцию, благодаря большому количеству пинцетов.

- Вставьте шнур 6 в гнездо 5 и вставьте штепсельную вилку трансформатора 7 в штепсельную розетку.

## Как производить эпиляцию

- 1 Убедитесь, что одна из насадок 1a или 1b прикреплена к эпилирующей головке. Чтобы включить прибор, переведите выключатель 4 в положение «optimal». Если Вы хотите уменьшить скорость эпиляции, выберите режим «soft». Функция SmartLight подсвечивает эпилируемую поверхность все время, когда эпилятор включен.
- 2 Потрите кожу, чтобы поднять короткие волосы. Для достижения лучшего результата держите эпилятор под прямым углом (90°) к коже. Ведите его медленным, непрерывным движением, не надавливая, против направления роста волос. Поскольку волосы могут расти в разных направлениях, для достижения оптимального результата поведите эпилятором в различных направлениях. Следите за тем, чтобы оба ролика массирующей насадки 1a всегда соприкасались с кожей, стимулируя и расслабляя кожу для более мягкой эпиляции. Если Вы привыкли к эпиляции и ищете наиболее быстрый способ эффективно удалить волосы, используйте насадку EfficiencyPro 1b. Она обеспечивает максимальный контакт с кожей и оптимальное положение эпилятора.
- 3 **Эпиляция ног**  
Производите эпиляцию ваших ног по направлению снизу вверх. Для эпиляции под коленом, выпрямите ногу.



#### 4 Эпиляция подмышками и по линии бикини

Для этой эпиляции была создана узкая эпилирующая головка ⑧ специального дизайна, которая обеспечивает мягкую эпиляцию на данных участках тела. Пожалуйста, имейте в виду, что эти области особенно чувствительны к боли. При повторном использовании чувство боли уменьшится. Для максимального комфорта эпиляции, длина волосков должна быть 2-5 мм. Перед эпиляцией тщательно очистите данные области, чтобы удалить остатки дезодоранта.

Затем, слегка пощипывая кожу, чтобы избежать раздражения, вытрите поверхность полотенцем. При эпиляции подмышечной впадины руку необходимо держать вытянутой вверх для того, чтобы кожа была натянутой.

После эпиляции кожа особенно чувствительна, поэтому избегайте использовать любые раздражающие вещества, такие как дезодоранты, содержащие алкоголь.

#### 5 Эпиляция лица

Установите эпилирующую головку для точечного удаления волосков ⑨ на эпилятор, и Ваш Silk-épil будет полностью готов к удобному удалению любых нежелательных волосков на лице или других чувствительных участках тела. Перед эпиляцией рекомендуется очистить кожу содержащим алкоголь средством. Воспользуйтесь очищающими салфетками ⑩ для очищения участка кожи, на котором будет проводиться эпиляция.

При эпиляции лица, натяните кожу одной рукой, другой рукой держите эпилятор под углом 90° и медленно ведите его.

**Предостережение:** очищающие салфетки предназначены для личного использования. Избегайте попадания в глаза, храните эпилятор в недоступном для детей месте. При возникновении раздражения прекратите применение. Огнеопасно, держите вдали от огня. Состав: изопропил-алкоголь, вода.

#### Чистка эпилирующих головок

- 6 После эпиляции выньте эпилятор из розетки и прочистите эпилирующую головку. Сначала снимите используемую насадку (1a или 1b), а затем очистите ее с помощью щеточки.
- 7 Для очистки пинцетов используйте щеточку, смоченную спиртом. Очистите пинцеты с помощью щеточки с тыльной стороны эпилирующей головки, поворачивая барабан вручную. После очистки оденьте выбранную Вами насадку обратно на эпилирующую головку.
- 8 Снимите эпилирующую головку, нажав на кнопки ③ слева и справа и потянув ее на себя. Прочистите корпус эпилятора с помощью щеточки. После этого установите эпилирующую головку и выбранную Вами насадку на эпилятор.

В изделие могут быть внесены изменения без объявления.



**Данное изделие соответствует всем требуемым европейским и российским стандартам безопасности и гигиены.**

Сделано в Германии,  
БРАУН ГмбХ, Braun GmbH,  
Waldstr. 9, 74731 Walldürn, Germany

## Slovenski

### Garancija

Za izdelek valja dvoletna garancija, ki začne veljati z datumom nakupa. V času trajanja garancije bomo brezplačno odpravili vse napake, ki so posledica slabega materiala ali izdelave, bodisi s popravilom bodisi z zamenjavo celega izdelka.

Ta garancija velja v vsaki državi, kjer je izdelek dobavljen od BRAUN ali njegovega pooblaščenega distributerja.

Garancija ne pokriva poškodb, ki so posledica nepravilne uporabe, normalne obrabe ali uporabe in tudi ne napak, ki v zanemarljivi meri vplivajo na vrednost ali delovanje aparata. Garancija preneha veljati, če popravilo izvrši nepooblaščen oseba oziroma, če pri popravilu niso uporabljeni originalni Braunovi nadomestni deli.

Za popravilo v garancijskem roku izročite ali pošljite kompleten izdelek z računom pooblaščenemu Braunovemu servisu.

Za informacije pokličite pooblaščen servis ISKRA PRINS tel. + 386 1 476 98 00.

## Română

### Garanție

Acordăm doi ani de garanție a produsului, începând de la data achiziției. În perioada de garanție vom remedia gratuit toate defectele aparatului rezultate ca urmare a unor neajunsuri de materiale sau de manoperă, fie prin repararea, fie prin înlocuirea aparatului, opțiunea fiind la latitudinea noastră.

Această garanție este valabilă pentru fiecare țară unde acest aparat este distribuit de Braun sau de un distribuitor autorizat.

Această garanție nu acoperă deteriorările datorate utilizării improprii, uzurii sau utilizării normale, precum și defectele care au un efect neglijabil asupra valorii sau funcționării aparatului. Garanția devine nulă dacă reparațiile sunt executate de persoane neautorizate și dacă nu se folosesc piese originale Braun.

Pentru a beneficia de service în perioada de garanție, înmânați sau trimiteți aparatul complet, împreună cu chitanța de vânzare, la un centru autorizat de service Braun.

## Русский

### Гарантийные обязательства фирмы BRAUN

Для всех изделий мы даем гарантию на два года, начиная с момента приобретения изделия.

В течение гарантийного периода мы бесплатно устраним путем ремонта, замены деталей или замены всего изделия любые заводские дефекты, вызванные недостаточным качеством материалов или сборки.

В случае невозможности ремонта в гарантийный период изделие может быть заменено на новое или аналогичное в соответствии с Законом о защите прав потребителей.

Гарантия обретает силу только если дата покупки подтверждается печатью и подписью дилера (магазина) на последней странице оригинальной инструкции по эксплуатации BRAUN, которая является гарантийным талоном.

Эта гарантия действительна в *любой* стране в которую это изделие поставляется фирмой BRAUN или назначенным дистрибьютором и где никакие ограничения по импорту или другие правовые положения не препятствуют предоставлению

гарантийного обслуживания. Осуществление гарантийного обслуживания не влияет на дату истечения срока гарантии. Гарантия на замененные части истекает в момент истечения гарантии на данное изделие.

Гарантия не покрывает повреждения, вызванные неправильным использованием (см. также список ниже) нормальный износ бритвенных сеток и ножей, дефекты, оказывающие незначительный эффект на качество работы прибора.

Эта гарантия теряет силу если ремонт производился не уполномоченным на то лицом и если использованы не оригинальные детали фирмы BRAUN. В случае предъявления рекламации по условиям данной гарантии, передайте изделие целиком вместе с гарантийным талоном в любой из центров сервисного обслуживания фирмы BRAUN.

Все другие требования, включая требования возмещения убытков, исключаются, если наша ответственность не установлена в законном порядке.

Рекламации, связанные с коммерческим контрактом с продавцом не попадают под эту гарантию.

В соответствии с законом РФ № 2300-1 от 7.02.1992 г. «О защите прав потребителей» и принятым дополнением к закону РФ от 9.01.1996 г. «О внесении изменений» и дополнений в закон «О защите прав потребителей» и «Кодекс РСФСР об административных правонарушениях», фирма BRAUN устанавливает срок службы на свои изделия равным двум годам с момента приобретения или с момента производства, если дату продажи установить невозможно.

Изделия фирмы BRAUN изготовлены в соответствии с высокими требованиями европейского качества.

При бережном использовании и при соблюдении правил по эксплуатации, приобретенное Вами изделие фирмы BRAUN, может иметь значительно больший срок службы, чем срок установленный в соответствии с Российским законом.

### **Случаи, на которые гарантия не распространяется:**

- дефекты, вызванные форс-мажорными обстоятельствами;
- использование в профессиональных целях;
- нарушение требований инструкции по эксплуатации;
- неправильная установка напряжения питающей сети (если это требуется);
- внесение технических изменений;
- механические повреждения;
- повреждения по вине животных, грызунов и насекомых (в том числе случаи нахождения грызунов и насекомых внутри приборов);
- для приборов, работающих от батареек, – работа с неподходящими или истощенными батарейками, любые повреждения, вызванные истощенными или текущими батарейками (советуем пользоваться только предохраненными от вытекания батарейками);
- для бритв – смятая или порванная сетка.

**Внимание!** Оригинальный Гарантийный Талон подлежит изъятию при обращении в сервисный центр для гарантийного ремонта. После проведения ремонта Гарантийным Талоном будет являться заполненный оригинал Листа выполнения ремонта со штампом сервисного центра и подписанный потребителем по получении изделия из ремонта. Требуется проставления даты возврата из ремонта, срок гарантии

продлевається на время нахождения изделия в сервисном центре.

В случае возникновения сложностей с выполнением гарантийного или послегарантийного обслуживания просьба сообщать об этом в Информационную Службу Сервиса фирмы BRAUN по телефону +7 495 258 62 70.

## Українська

### Гарантійні зобов'язання фірми Braun

Для всіх виробів ми даємо гарантію на два роки, починаючи з моменту придбання виробу.

Протягом гарантійного періоду ми безплатно усуваємо шляхом ремонту, заміни деталей або заміни всього виробу будь-які заводські дефекти, викликані недостатньою якістю матеріалів або складання.

У випадку неможливості ремонту в гарантійний період виріб може бути замінений на новий або аналогічний відповідно до Закону про захист прав споживачів.

Гарантія набуває сили лише, якщо дата купівлі підтверджується печаткою та підписом ділера (магазину) на оригінальному гарантійному талоні Braun або на останній сторінці оригінальної інструкції з експлуатації Braun, яка також може бути гарантійним талоном.

Ця гарантія дійсна у будь-якій країні, в яку цей виріб поставляється фірмою Braun або призначеним дистриб'ютером, та де жодні обмеження з імпорту або інші правові положення не

перешкоджають наданню гарантійного обслуговування.

Здійснення гарантійного обслуговування не впливає на дату закінчення терміну гарантії. Гарантія на замінені частини закінчується в момент закінчення гарантії на даний виріб.

Гарантія не покриває пошкодження, викликані невірним використанням (див. також перелік нижче) нормальний знос сіток та ножів для гоління, дефекти, що незначним чином впливають на якість роботи приладу. Ця гарантія втрачає силу, якщо ремонт здійснюється не вповноваженою для цього особою та, якщо використовуються не оригінальні деталі фірми Braun.

У випадку пред'явлення рекламаций за умовами даної гарантії, передайте виріб у комплекті разом з гарантійним талоном у будь-який із центрів сервісного обслуговування фірми Braun.

Всі інші вимоги, разом з вимогами відшкодування збитків, не дійсні, якщо наша відповідальність не встановлена законним чином.

Випадки, на які не розповсюджується гарантія:

- дефекти, викликані форс-мажорними обставинами;
- використання з професійною метою;
- порушення вимог інструкції з експлуатації;
- невірне встановлення напруги мережі живлення (якщо це вимагається);
- здійснення технічних змін;
- механічні пошкодження;
- для приладів, що працюють на батарейках – робота з невідповідними або спрацьованими

# BRAUN

## SilkFinish

### FG 1000



Type 5363



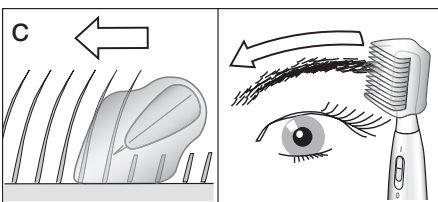
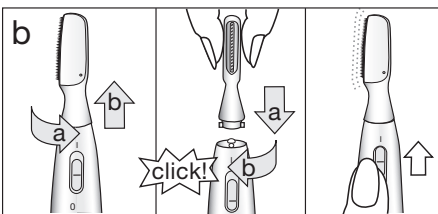
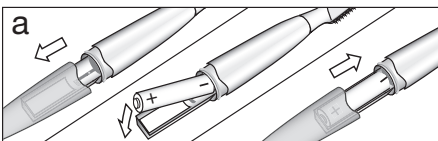
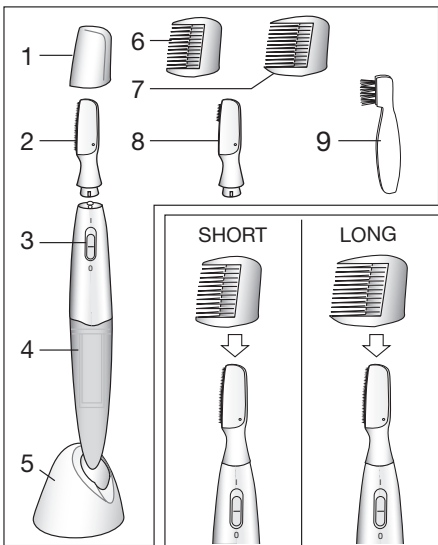
<b>GB</b>	<b>0 800 783 70 10</b>
<b>IRL</b>	<b>1 800 509 448</b>
<b>TR</b>	<b>0212 - 473 75 85</b>
<b>RUS</b>	<b>+7 495 258 62 70</b>

**Internet:**

[www.braun.com](http://www.braun.com)

Braun GmbH  
Frankfurter Straße 145  
61476 Kronberg/Germany

5-363-437/00/VII-06/M  
GB/HR/SLO/RO/TR/RUS/UA



## Русский

Перед применением прибора внимательно прочитайте всю инструкцию по его использованию.

### Внимание

Храните прибор в недоступном для детей месте.

При первом использовании прибора попробуйте сначала применить его на маленьком участке кожи руки.

В случае появления раздражения или аллергической реакции немедленно прекратите использование прибора. Не используйте прибор на раздраженной коже.

### Описание

- 1 Защитный колпачок
- 2 Стандартный триммер
- 3 Переключатель (I – вкл., 0 – выкл.)
- 4 Крышка батарейного отсека
- 5 Подставка
- 6 Насадка для подравнивания волос с коротким гребнем (5 мм)
- 7 Насадка для подравнивания волос с длинным гребнем (8 мм)
- 8 Триммер для точечного удаления волосков
- 9 Щеточка для чистки

### Батарейки

Прибор работает с батареей типа AAA (1,5 В). Рекомендуется использовать щелочно-марганцевую батарейкой (тип LR03, AM4, AAA, например, Duracell).

- Убедитесь, что прибор выключен.
- Снимите крышку батарейного отсека (4), потянув ее вниз (а).
- Вставьте батарейку полюсами (+) и (–) в указанных направлениях.
- Закройте батарейный отсек.

Примечание: Если прибор подолгу не используется, оставлять в нем батарейку не следует (опасность утечки).

Неработающие батарейки необходимо немедленно извлекать из прибора.

### Использование SilkFinish

SilkFinish имеет в наборе два сверхтонких триммера разного размера. Оба триммера точно повторяют контуры тела, оптимально прилегая к коже и сбривая все волоски в труднодоступных местах (брови, волосы на подбородке и над верхней губой).

Стандартный триммер (2) идеально подходит для бритья или подстригания волос.

Триммер для точечного удаления волосков (8) превосходно сбривает отдельно растущие волоски.

#### Начало использования

- Снимите защитный колпачок (1).
- Установите переключатель (3) в положение включено.
- Разместите триммер напротив волос, которые нужно сбрить, и медленно перемещайте его в направлении, противоположном направлению роста волос. Для достижения оптимального результата рекомендуется натягивать кожу рукой.

- Перед заменой триммера необходимо выключить прибор.
- Чтобы заменить стандартный триммер (2) на триммер для точечного удаления волосков (8) и наоборот, поверните триммер против часовой стрелки на 90° и снимите его. Установите другой триммер, вставив его в соответствующее отверстие сверху прибора и повернув на 90° по часовой стрелке (b).

SilkFinish имеет в наборе две насадки для подравнивания волос разной длины для подравнивания бровей или подстригания волос в других частях тела до одинаковой длины: (7) с длинным гребнем = 8 мм, (6) с коротким гребнем = 5 мм.

- Перед установкой насадки убедитесь, что прибор выключен.
- Рекомендуем начинать с использования насадки с длинным гребнем. Наденьте ее на стандартный триммер (2) до щелчка.
- Включите прибор и аккуратно проведите гребнем по волосам, которые нужно подстричь, в направлении, противоположном направлению роста волос, как показано на рисунке (c). Убедитесь, что обе стороны гребня плотно прилегают к коже.

## Чистка и уход

Всегда выключайте прибор перед его чисткой.

Чистку прибора следует производить после каждого применения.

- Используйте щеточку (9) для удаления волос и пыли из прибора.
- Кроме того, снятые триммеры можно промывать под теплой проточной водой. Также можно использовать мыло, если оно не содержит мелких частиц или абразивных веществ. Всю пену необходимо смыть.
- Перед установкой триммера следует убедиться, что он полностью сухой.
- Хранить прибор следует с надетым защитным колпачком (1).

Регулярно производите проверку триммеров.

Поврежденные триммеры необходимо заменить.

Не используйте прибор с поврежденным или сломанным триммером.

Дважды в год (и после промывания под проточной водой) рекомендуется смазывать режущую часть триммера, капнув на нее каплю легкого машинного масла.

Приведенная выше информация может изменяться без предварительного уведомления.

**Изделие использовать по назначению в соответствии с инструкцией по эксплуатации**

Сделано в Китае



Za popravilo v garancijskem roku izročite ali pošljite kompletan izdelek z računom pooblaščenemu Braunovemu servisu.

Za informacije pokličite pooblaščen servis ISKRA PRINS tel. + 386 1 476 98 00.

## Romania

### Garanție

Acordăm produsului o garanție de doi ani începând cu data cumpărării. În perioada de garanție eliminăm, gratuit, orice defect al produsului rezultat dintr-un viciu al materialelor sau datorită execuției, putem alege fie pentru repararea fie pentru înlocuirea completă a aparatului.

Această garanție se extinde în fiecare țară unde aparatul este furnizat de compania Braun sau de distribuitorii săi.

Această garanție nu acoperă situațiile următoare: defectările datorate utilizării necorespunzătoare, uzura normală sau defectele care au un efect neglijabil asupra valorii sau utilizării aparatului și permit utilizarea acestuia așa cum este. Garanția devine nulă dacă reparația este realizată de persoane neautorizate și dacă nu sunt utilizate piese originale Braun pentru reparație.

Pentru reparații în perioada de garanție, predați sau trimiteți unui centru de reparații autorizat Braun, aparatul complet și chitanța de vânzare.

## Русский

### Гарантийные обязательства фирмы BRAUN

Для всех изделий мы даем гарантию на два года, начиная с момента приобретения изделия.

В течение гарантийного периода мы бесплатно устраним путем ремонта, замены деталей или замены всего изделия любые заводские дефекты, вызванные недостаточным качеством материалов или сборки. В случае невозможности ремонта в гарантийный период изделие может быть заменено на новое или аналогичное в соответствии с Законом о защите прав потребителей.

Гарантия обретает силу только если дата покупки подтверждается печатью и подписью дилера (магазина) на последней странице оригинальной инструкции по эксплуатации BRAUN, которая является гарантийным талоном.

Эта гарантия действительна в любой стране в которую это изделие поставляется фирмой BRAUN или назначенным дистрибьютором и где никакие ограничения по импорту или другие правовые положения не препятствуют предоставлению гарантийного обслуживания.

Осуществление гарантийного обслуживания не влияет на дату истечения срока гарантии. Гарантия на замененные части истекает в момент истечения гарантии на данное изделие.

Гарантия не покрывает повреждения, вызванные неправильным использованием (см. также список ниже) нормальный износ бритвенных сеток и ножей, дефекты, оказывающие незначительный эффект на качество работы прибора.

Эта гарантия теряет силу если ремонт производился не уполномоченным на то лицом и если использованы не оригинальные детали фирмы BRAUN.

В случае предъявления рекламации по условиям данной гарантии, передайте изделие целиком вместе с гарантийным талоном в любой из центров сервисного обслуживания фирмы BRAUN.

Все другие требования, включая требования возмещения убытков, исключаются, если наша ответственность не установлена в законном порядке.

Рекламации, связанные с коммерческим контрактом с продавцом не попадают под эту гарантию.

В соответствии с законом РФ № 2300-1 от 7.02.1992 г. «О защите прав потребителей» и принятым дополнением к закону РФ от 9.01.1996 г. «О внесении изменений» и дополнений в закон «О защите прав потребителей» и «Кодекс РСФСР об административных правонарушениях», фирма BRAUN устанавливает срок службы на свои изделия равным двум годам с момента приобретения или с момента производства, если дату продажи установить невозможно.

Изделия фирмы BRAUN изготовлены в соответствии с высокими требованиями европейского качества. При бережном использовании и при соблюдении правил по эксплуатации, приобретенное Вами изделие фирмы BRAUN, может иметь значительно больший срок службы, чем срок установленный в соответствии с Российским законом.

### **Случаи, на которые гарантия не распространяется:**

- дефекты, вызванные форс-мажорными обстоятельствами;
- использование в профессиональных целях;
- нарушение требований инструкции по эксплуатации;
- неправильная установка напряжения питающей сети (если это требуется);
- внесение технических изменений;
- механические повреждения;
- повреждения по вине животных, грызунов и насекомых (в том числе случаи нахождения грызунов и насекомых внутри приборов);
- для приборов, работающих от батареек, – работа с неподходящими или истощенными батарейками, любые повреждения, вызванные истощенными или текущими батарейками (советуем пользоваться только предохраненными от вытекания батарейками);
- для бритв – смятая или порванная сетка.

Внимание! Оригинальный Гарантийный Талон подлежит изъятию при обращении в сервисный центр для гарантийного ремонта. После проведения ремонта Гарантийным Талоном будет являться заполненный оригинал Листа выполнения ремонта со штампом сервисного центра и подписанный потребителем по получении изделия из ремонта. Требуется проставления даты возврата из ремонта, срок гарантии продлевается на время нахождения изделия в сервисном центре.

В случае возникновения сложностей с выполнением гарантийного или послегарантийного обслуживания просьба сообщать об этом в Информационную Службу Сервиса фирмы BRAUN по телефону + 7 495 258 62 70.