

## Инструкция по эксплуатации Портативный CD-плеер

### Модель SL-SX480

#### Уважаемый покупатель!

Благодарим Вас за то, что Вы выбрали это устройство Panasonic. Перед подключением или настройкой внимательно прочтите данную инструкцию и сохраните ее для дальнейшего обращения.



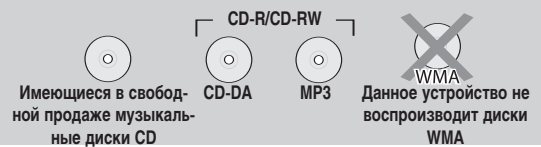
#### HOLD (блокировка кнопок)

Функция HOLD блокирует нормальную работу кнопок. Таким образом предотвращается непреднамеренное включение плеера или случайная остановка воспроизведения, а также другие ошибочные операции.

#### Функция возобновления воспроизведения Resume

Воспроизведение возобновляется с того места, на котором оно было остановлено в последний раз. Функция Resume отменяется, если открыть крышку плеера в то время, когда воспроизведение остановлено (при включенном питании). Кроме того, функция Resume отменяется при смене диска.

#### Диски, которые могут воспроизводиться на данном плеере



## Устранение некоторых неисправностей

Перед обращением в сервисный центр выполните рекомендуемые ниже проверки. Если Вы сомневаетесь относительно некоторых пунктов, или если советы, приведенные в таблице, не помогли решить проблему, обратитесь в ближайший сервисный центр Panasonic.

Нет воспроизведения	<ul style="list-style-type: none"> <li>Включена блокировка кнопок HOLD. Отключите эту функцию.</li> <li>Батареи разрядились (см. стр. 4).</li> <li>Диск установлен неправильно.</li> <li>Диск поцарапан или загрязнен (при воспроизведении MP3-дисков треки могут пропускаться).</li> <li>Линзы запотели. Подождите около часа и затем вновь попытайтесь повторить воспроизведение.</li> <li>Линзы загрязнены. Почистите их с помощью продувочной груши (рекомендуем использовать модель SZZP1038C). Нельзя использовать чистящее средство для линз. Если на линзах остались отпечатки пальцев, протрите их ватным тампоном.</li> <li>Выньте штекер наушников из гнезда, а затем вставьте его обратно до конца.</li> <li>При сильной вибрации устройство не может правильно считать трек.</li> <li>Воспроизведение невозможно, если нет информации между сессиями или на диске выполнена многосессионная запись.</li> <li>Если в MP3-файле содержится значительный объем информации в формате JPEG, звук может отключиться или не воспроизводиться вовсе.</li> <li>Если диск содержит информацию в нескольких форматах, звук может отключиться или не воспроизводиться вовсе.</li> <li>Если диск CD-ROM, кроме информации в формате MP3, содержит также и другие файлы, то будут воспроизводиться только MP3-файлы.</li> </ul>
Не слышен звук или слишком много шумов	<ul style="list-style-type: none"> <li>Убедитесь в правильности подключения ко всем разъемам.</li> <li>Протрите контакты чистой тканью.</li> <li>Диск поцарапан или загрязнен.</li> <li>Если качество записи диска CD-R / CD-RW низкое, звук может прерываться или будет слишком много шумов при его воспроизведении.</li> <li>Индикация времени воспроизведения может пропадать, а звук прерываться, если устройство подвергается вибрации.</li> <li>Держите CD-плеер на некотором расстоянии от работающего мобильного телефона. Данное устройство может воспринимать электромагнитную интерференцию, вызванную работой мобильного телефона.</li> </ul>
Во время воспроизведения вращение диска останавливается, а затем возобновляется	<ul style="list-style-type: none"> <li>Вращение диска останавливается и возобновляется в целях экономии энергии.</li> </ul>
При работе плеера слышны посторонние звуки	<ul style="list-style-type: none"> <li>Некоторые посторонние звуки могут быть слышны при обращении к диску или при начале вращения диска.</li> </ul>
Воспроизведение не возобновляется с последней точки прослушивания	<ul style="list-style-type: none"> <li>Эта функция не работает в режиме случайного воспроизведения Random.</li> <li>При некоторых условиях эта функция может работать неправильно.</li> <li>Если батареи разряжены или их вынимали из устройства, а также если плеер подвергся сильной встряске, функция возобновления воспроизведения с последней точки прослушивания отключается.</li> </ul>

Воспроизведение начинается не с первого трека	<ul style="list-style-type: none"> <li>Может быть включен режим случайного воспроизведения Random (см. стр. 6).</li> <li>Возможно, включена функция Resume (см. выше). Функция Resume отменяется, если открыть крышку плеера в то время, пока воспроизведение остановлено (при включенном питании).</li> </ul>
Не работает функция поиска трека	Для MP3-дисков не работает функция поиска на диске.
Не может быть определена точка A или B	Возможно, что нельзя определить точки A или B в конце диска.
Не переключается режим anti-skip	Если перед нажатием [MEMO] нажата кнопка [◀◀] или [▶▶], то режимы не переключаются.
Не работает режим Digital Re-master	В зависимости от типа записи диска MP3 этот режим может не работать.
Не происходит переход на другой альбом	Во время воспроизведения плеер не может переключаться с последнего альбома на первый или наоборот.
Индикатор заряда батареи не отображается или отображается неправильно	При определенных условиях индикатор заряда батареи может отображаться неправильно.
Устройство останавливается	Выньте и вновь установите батареи.
Все настройки сбрасываются	В случае когда батареи разряжены или их вынимали из устройства, а также если плеер подвергся сильной встряске, все настройки сбрасываются, а уровень громкости устанавливается на «10».

## Отображение на дисплее

hold	Включена функция HOLD, блокирующая кнопки. Отмените действие этой функции (см. стр. 4).
no disc	<ul style="list-style-type: none"> <li>Вы не установили диск или установили его неправильно.</li> <li>Вы установили диск, который данное устройство не может воспроизвести.</li> </ul>
open	Открыта крышка отсека для диска.
F	Программа уже содержит 20 треков.
3	Выполняется считывание файла MP3.

# Предупреждения

Прекратите использование устройства, если Вы ощущаете дискомфорт при работе с наушниками или другими деталями, которые непосредственно контактируют с кожей. Если в этой ситуации Вы продолжите использовать плеер, это может привести к появлению сыпи или других аллергических реакций.

## ■ Батареи

- Не снимайте покрытие с батареи и не используйте батарею с поврежденным покрытием.
- При установке батареи обязательно соблюдайте полярность (+/-).
- Не смешивайте батареи различных типов, а также старые и новые батареи.
- Если Вы не собираетесь пользоваться плеером в течение длительного времени, выньте из него батареи.
- Не бросайте батареи в огонь, не допускайте их короткого замыкания и чрезмерного нагрева, не разбирайте их.
- Не пытайтесь перезарядить гальванические элементы.
- При переноске батарей в кармане или в сумке следите, чтобы там не было никаких металлических предметов, например цепочек. Контакт с металлом может привести к короткому замыканию, что может стать причиной возгорания.

## ■ CD

- Не пользуйтесь дисками неправильной формы.
- Не пользуйтесь дисками, отличными от указанных в данной инструкции.
- Не пользуйтесь дисками с метками или наклейками, отпечатанными на принтере.
- Не пользуйтесь дисками, у которых наклейки или метки отклеиваются или из-под них выступает клей.

## ■ Меры предосторожности при прослушивании



Избегайте слушать звук через наушники при высоком уровне громкости. Отоларингологи не рекомендуют длительное прослушивание.

Если появился характерный звон в ушах, уменьшите громкость или прекратите прослушивание.

Не пользуйтесь плеером, когда Вы управляете автомобилем. Это может создать аварийную ситуацию на дороге и поэтому запрещено во многих странах.

При потенциальной опасности проявите осторожность и прекратите прослушивание.

Даже если Вы пользуетесь наушниками открытого типа, позволяющими Вам слышать внешние звуки, не повышайте уровень громкости до такой степени, чтобы не слышать ничего вокруг.

Громкость звука может быть обманчивой. Чем дольше Вы слушаете запись, тем больше Ваш слух адаптируется к высокому уровню громкости, который начнет восприниматься как комфортный. Поэтому звук, который кажется Вам нормальным, на самом деле может быть слишком громким и даже вредным для слуха.

Бороться с этим можно, установив на устройстве безопасный уровень громкости еще до того, как Ваш слух адаптируется.

Чтобы установить безопасный уровень громкости:

- Начните регулировку уровня с самых низких значений.
- Медленно повышайте громкость до тех пор, пока звучание не станет комфортным и чистым, без искажений.

Установив комфортный уровень громкости, сохраните его в памяти устройства.

## Осторожно!

В данном устройстве применяется лазер.

Использование настроек или выполнение операций, отличных от указанных в данном руководстве, может привести к опасному лазерному облучению.

Не снимайте наружные панели устройства и не пытайтесь самостоятельно ремонтировать его. По поводу обслуживания обращайтесь к квалифицированным специалистам.

## Внимание!

Для снижения риска возгорания, поражения электрическим током или поломки устройства не подвергайте его воздействию дождя или влаги, не допускайте попадания на него брызг и не ставьте на него сосуды с водой, например цветочные вазы.

Маркировка расположена на нижней панели устройства.

## Информация о правилах утилизации устройства в странах вне Европейского Союза

Этот символ действителен только на территории Европейского Союза. Если Вы хотите утилизировать отслужившее устройство, проконсультируйтесь у местных властей или у регионального дилера Panasonic о правилах утилизации электронной аппаратуры, принятых в данной местности.



## Замечания о двусторонних дисках DualDisk

- Содержание двустороннего диска с цифровой аудиоинформацией не отвечает техническим требованиям формата Compact Disc Digital Audio (CD-DA) и потому может не воспроизводиться на данном плеере.
- Не используйте двусторонние диски с этим устройством, так как они могут не устанавливаться в него должным образом, из-за чего они могут поцарапаться или скрипеть.

Технология декодирования аудиоинформации MPEG Layer-3 защищена лицензией Fraunhofer IIS и Thomson Multimedia.

# Важные правила техники безопасности

Внимательно прочтите эти инструкции перед началом использования устройства. Следуйте правилам техники безопасности, приведенным ниже. Сохраните эти инструкции для использования в дальнейшем.

1. Прочтите эти инструкции.
2. Сохраните эти инструкции.
3. Соблюдайте все меры предосторожности.
4. Следуйте этим инструкциям.
5. Не пользуйтесь плеером около воды.
6. Чистите плеер только сухой тканью.
7. Не закрывайте вентиляционные отверстия. Устанавливайте плеер в соответствии с инструкциями производителя.
8. Не держите плеер вблизи источников тепла, например радиаторов, печей и другой аппаратуры, выделяющей тепло, (включая усилители).
9. Нельзя недооценивать такую меру безопасности, как полярная или заземленная вилка шнура питания. Полярная вилка имеет два контакта, причем один шире другого. Заземленная вилка имеет два контакта, а третий — это штырек для заземления. Более широкий контакт и третий штырек обеспечивают Вашу безопасность. Если вилка входящего в комплект поставки шнура питания не подходит к розетке, проконсультируйтесь у электрика по поводу замены устаревшей розетки.
10. Не тяните и не пережимайте шнур питания, особенно у вилки, штепсельной розетки, а также в том месте, где шнур крепится к устройству.
11. Используйте только крепежные детали и аксессуары, указанные производителем.
12. Используйте плеер только с теми стойками, кронштейнами и консолями, которые указаны производителем или продаются вместе с аппаратом. При перевозке нескольких устройств на тележке соблюдайте осторожность, чтобы не опрокинуть ее, так как это может привести к травме.
13. Отключайте плеер от электросети во время грозы или если не предполагаете использовать его продолжительное время.
14. За обслуживанием обращайтесь к квалифицированному персоналу. Ремонт может потребоваться, если, например, поврежден шнур питания или его вилка, внутрь корпуса плеера попала вода или посторонний предмет, если он попал под дождь или оказался в месте с повышенной влажностью, не работает по неизвестной причине или подвергся падению.



# Обслуживание продукции

- 1. Неисправности, требующие ремонта.** Устройство должно ремонтироваться квалифицированными специалистами в следующих случаях:
  - а) поврежден шнур питания или сетевой адаптер;
  - б) внутрь устройства попали посторонние предметы или жидкость;
  - в) устройство попало под дождь;
  - г) устройство работает ненормально, или есть заметные изменения в его рабочих характеристиках;
  - д) устройство уронили, или его корпус поврежден.
- 2. Обслуживание.** Не пытайтесь самостоятельно выполнять какие-либо операции по обслуживанию устройства помимо тех, что описаны в этой инструкции. По поводу дополнительного обслуживания обратитесь в авторизованный сервисный центр.
- 3. Замена деталей.** При необходимости замены детали убедитесь, что мастер использует запчасти, указанные производителем или имеющие такие же характеристики, что и оригинальные. Несанкционированная замена может привести к возгоранию устройства, поражению электрическим током или к другим повреждениям.
- 4. Проверка безопасности.** После ремонта или обслуживания попросите мастера выполнить проверку безопасности, чтобы убедиться, что устройство находится в нормальном рабочем состоянии.

## Информация об изделии

Информацию об изделии или помощь по работе с устройством Вы можете получить в ближайшем сервисном центре Panasonic.

Номер модели и серийный номер устройства указаны на задней или нижней панели устройства. Впишите их в графы, приведенные ниже, и сохраните для справок в дальнейшем.

НОМЕР МОДЕЛИ SL-SV590  
СЕРИЙНЫЙ НОМЕР \_\_\_\_\_

Памятка для пользователя:

ДАТА ПОКУПКИ \_\_\_\_\_  
ДИЛЕР \_\_\_\_\_  
АДРЕС ДИЛЕРА \_\_\_\_\_  
НОМЕР ТЕЛЕФОНА \_\_\_\_\_

# Замечания относительно дисков CD-R и CD-RW

## Замечания относительно CD-R и CD-RW

При работе с форматом CD-DA необходимо использовать музыкальные компакт-диски, которые должны быть "финализированы" по окончании записи. Некоторые диски могут не воспроизводиться из-за особенностей записей.

\* Финализация — это процесс, выполняемый после записи, который обеспечивает возможность воспроизведения информации с дисков CD-R и CD-RW с помощью плееров, совместимых с форматами CD-R/CD-RW.

## Воспроизведение MP3

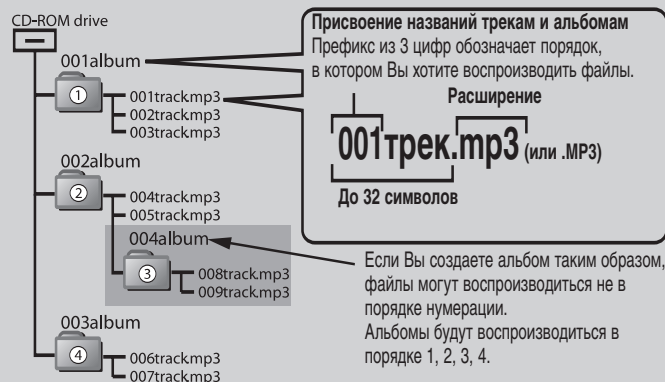
Формат MP3 — это метод сжатия информации с наименьшими потерями исходного качества звучания.

### ■ Ограничения, накладываемые устройством

- Данное устройство совместимо с многосессионными дисками, но чем больше на диске записано сессий, тем дольше будет задержка перед началом воспроизведения. Чтобы избежать этого эффекта, постарайтесь свести к минимуму количество сессий записи.
- Это устройство не может воспроизводить файлы, записанные с использованием пакетной записи.
- В зависимости от особенностей создания файлов MP3, они могут воспроизводиться в порядке, не соответствующем их нумерации, или могут вообще не воспроизводиться.
- Устройство не воспроизводит файлы WMA.

## Создание файлов MP3 для воспроизведения на этом устройстве

Форматы дисков: ISO9660 уровень 1 и уровень 2 (кроме расширенных форматов)



# Аксессуары, входящие в комплект поставки

Проверьте упаковку на наличие этих аксессуаров.

- 1 пара стереонаушников: LOBAD0000181
- или
- 1 пара стереонаушников: LOBAD0000201

Сообщайте указанные номера при обращении к дилеру Panasonic за заменой или приобретением опционных аксессуаров (Номер действителен на ноябрь 2005 года. Он может измениться в дальнейшем.)  
Для заказа аксессуаров обратитесь по адресу, указанному в разделе «Покупка аксессуаров» на стр. 3.

# Технические характеристики

## ■ Время воспроизведения

При использовании на плоской неподвижной поверхности при температуре +25 °С, все функции звуковых эффектов отключены, функция HOLD включена, режим ANTI-SKIP установлен в POS 1 (CD-DA), рекомендуемая скорость передачи данных (MP3: 128 кб/сек). Время воспроизведения указано приблизительно.

- Время воспроизведения может быть меньше в зависимости от условий эксплуатации.
- Время воспроизведения дисков CD-RW значительно меньше.

При использовании батарей	Диск MP3	Диск CD-DA
2 щелочные батареи (LR6)	75 ч	33 ч

## Секция CD

### ■ Аудио (CD-DA)

Частота дискретизации: 44,1 кГц  
Количество каналов: 2 (левый и правый, стерео)  
АЧХ: 20–20 000 Гц (от 0 дБ до –3,6 дБ)  
Выходной уровень наушников:  
RMS макс. 8 мВт + 8 мВт /  
16 Ом (регулируемый)

### ■ Звукосниматель

Источник света: Полупроводниковый лазер  
Длина волны: 795 нм

### ■ MP3

Поддерживаемая скорость передачи данных (переменная): от 32 до 320 кб/сек (рекомендуется 128 кб/сек)  
Поддерживаемая частота дискретизации: 48 / 44,1 / 32 кГц  
Максимальное количество элементов записи  
Общее количество альбомов и треков: 999  
Максимальное количество альбомов: 500  
Максимальный уровень альбомов: 100

## Общие характеристики

Габаритные размеры (Ш x В x Г):

138,6 x 24,4 x 138,6 мм  
Вес: 206 г (с батареями)  
159 г (без батарей)  
Диапазон рабочих температур: от 0 до +40 °С

### Примечание

Технические характеристики могут быть изменены без предварительного уведомления.  
Вес и габаритные размеры указаны приблизительно.

## Сухие щелочные батареи (не входят в комплект поставки)



- Установите крышку так, чтобы она была надежно зафиксирована вровень с краем батарейного отсека. Если она будет установлена неправильно, то может поцарапать диск.

## Индикатор батареи (этот индикатор появляется, когда устройство включено)



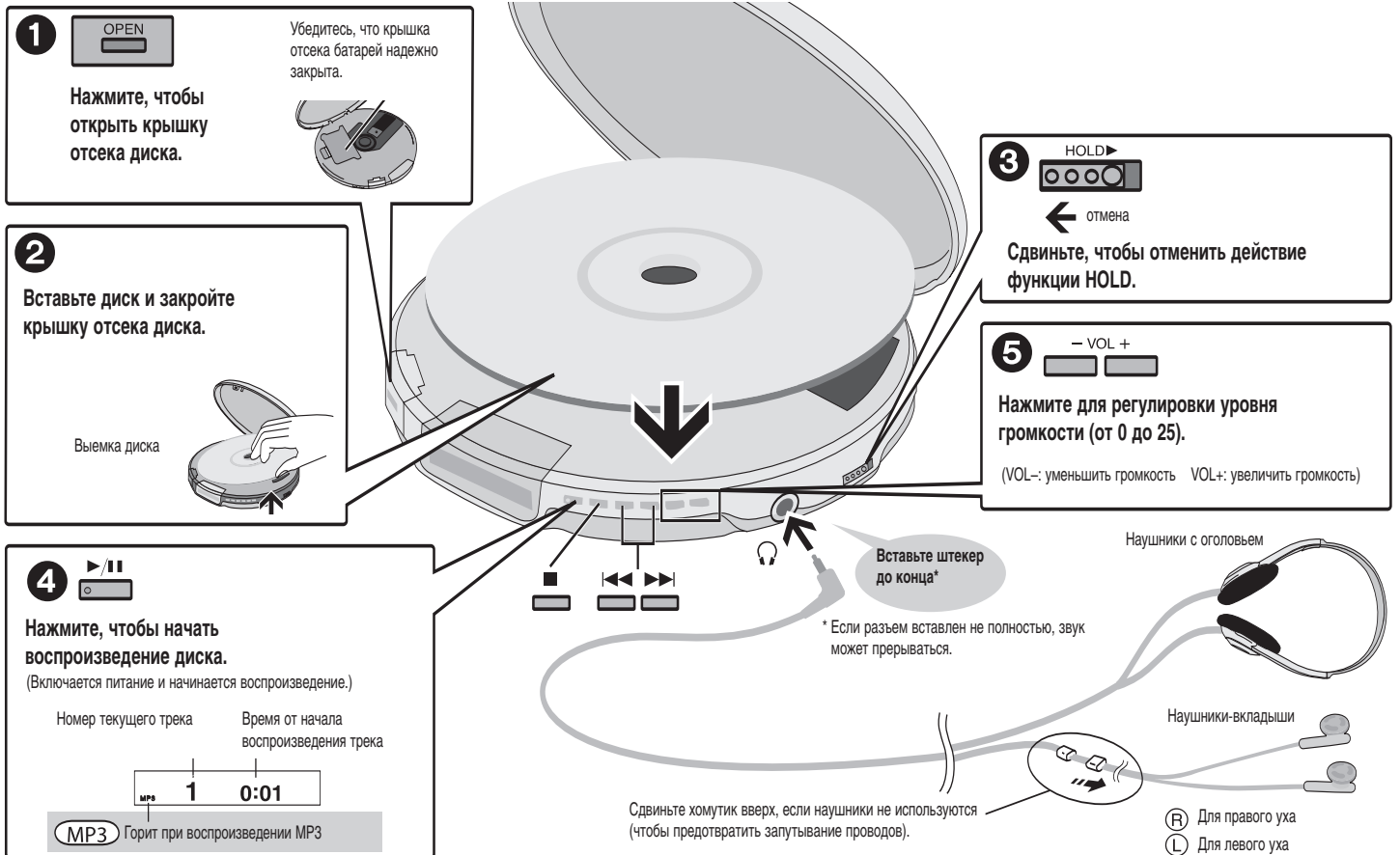
- Перед началом воспроизведения индикатор может показать пониженный уровень заряда и замигать, хотя батареи не разряжены. Его показания скорректируются, как только начнется воспроизведение.

## Прослушивание CD (основное воспроизведение)

MP3

CD-DA

Можно использовать только такие форматы дисков



### Пауза



- Нажмите снова, чтобы возобновить воспроизведение.

### Остановка



### Отключение



Вся информация на дисплее пропадает.

- Если оставить устройство в режиме остановки примерно на 10 минут, оно отключится автоматически.

### Пропуск трека

В обратном направлении      В прямом направлении      Нажмите.

- Во время воспроизведения нажмите [ |◀ ] дважды, чтобы вернуться к началу предыдущего трека.
- Вы не можете использовать кнопку [ |◀ ] для перехода к предыдущему треку в режиме случайного воспроизведения или случайного повтора (см. стр. 5).

### Поиск

CD-DA  
В обратном направлении      В прямом направлении      Во время воспроизведения нажмите и удерживайте.

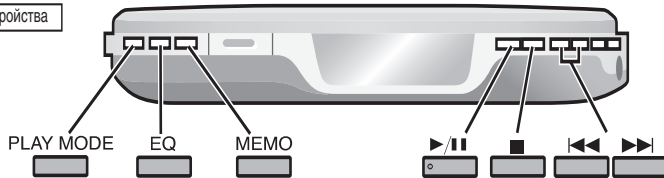
- Вы можете осуществлять поиск только в рамках текущего трека в режиме обычного воспроизведения, кроме режима повтора всех треков (см. стр. 6).

### Пропуск альбома

MP3  
В обратном направлении      В прямом направлении      Нажмите и удерживайте до тех пор, пока не отобразится название альбома, который Вы хотите воспроизвести.



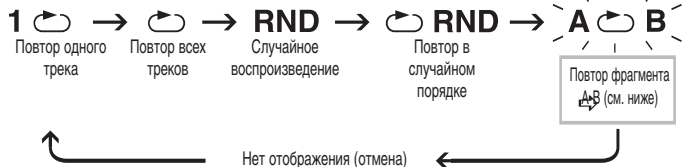
Боковая сторона основного устройства



## Изменение режима воспроизведения

PLAY MODE

При каждом нажатии.



## Изменение качества звучания

EQ



- Эффект может оказаться различным для разных жанров музыки.
- В зависимости от условий записи звучание может прерываться во время переключения режимов эквалайзера EQ.

## Изменение установки режима ANTI-SKIP

Функция буферной памяти ANTI-SKIP уменьшает или исключает пропуск звука из-за вибрации. Вы можете изменить параметры буферной памяти.

MEMO

Во время остановки, при каждом длительном нажатии кнопки

POS2 ← → POS1

Режим усиления звучания (выдерживает до 10 сек вибрации)      Режим усиления ANTI-SKIP (выдерживает до 45 сек вибрации)

MP3 Вы не можете изменить установку буферной памяти для файлов MP3. Она составляет макс. 100 сек для файлов MP3, записанных со скоростью 128 кб/сек.

## Еще более естественное звучание (функция Digital Re-master)

Вы можете регенерировать частоту сигнала, утерянного во время сжатия, и воссоздать звучание, максимально близкое оригиналу.

MEMO

Во время остановки, при каждом длительном нажатии кнопки

RMTR ← → Нет индикации

Звук усиливается      Экономится расход батарей

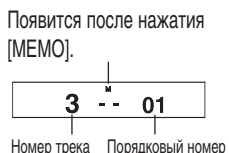
## Воспроизведение только нужных треков (Запрограммированное воспроизведение)

1 В обратном направлении [ ] В прямом направлении [ ]

В режиме остановки выберите номер трека с помощью кнопки [ ] или [ ]

2 MEMO Нажмите для подтверждения.

CD-DA



MP3



3 Повторите шаги 1 и 2, чтобы запрограммировать до 20 треков.

4 [ ] Нажмите для начала воспроизведения.

Подтверждение выбора треков: Нажмите [MEMO] во время воспроизведения.  
Отмена: Нажмите [ ]. («M» исчезнет)

## Воспроизведение только треков выбранного альбома (режим Album)

При каждом длительном нажатии этой кнопки

ALBUM MODE

(Воспроизводятся только треки выбранного альбома)

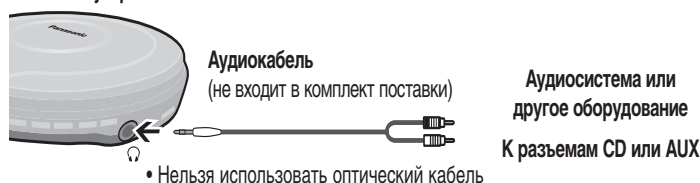
Нет индикации (отмена)

- Чтобы выбрать другой альбом: см. стр. 4, «Пропуск альбома».
- Вы не можете включить режим альбома во время запрограммированного воспроизведения (см. выше).

## Подсоединение к другому оборудованию

Перед тем, как подсоединять провода, выключите плеер и все подсоединенное к нему оборудование. Полностью вставьте в разъемы все штекеры (тип штекера: 3,5 мм, стерео).

### Основное устройство



При подключении плеера к другому оборудованию установите его громкость в интервале от 10 до 15, а затем воспользуйтесь регулятором громкости подключаемого оборудования для настройки громкости всей системы.