



Руководство для пользователя RUS

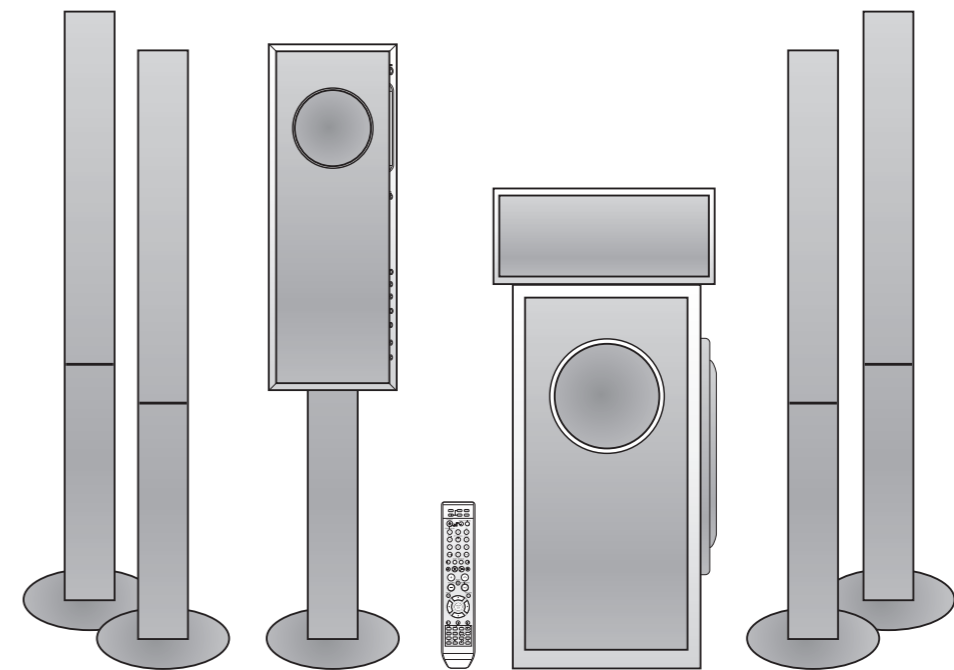
ЦИФРОВОЙ ДОМАШНИЙ КИНОТЕАТР HT-TXQ120K



Подлежит использованию по назначению
в нормальных условиях
Срок службы : 7 лет

Если у вас есть предложения или вопросы, касающиеся изделий
корпорации Samsung, свяжитесь с
информационным центром Samsung.

8-800-200-0400
www.samsung.ru



Предупреждения по технике безопасности

ВНИМАНИЕ
ОПАСНОСТЬ ПОРАЖЕНИЯ ЭЛЕКТРИЧЕСКИМ ТОКОМ. НЕ ОТКРЫВАТЬ

ВО ИЗБЕЖАНИЕ ПОРАЖЕНИЯ ЭЛЕКТРИЧЕСКИМ ТОКОМ, НЕ СНИМАЙТЕ ЗАДНЮЮ КРЫШКУ. ВНУТРИ НЕТ ДЕТАЛЕЙ, ОБСЛУЖИВАЕМЫХ ПОЛЬЗОВАТЕЛЕМ. ДЛЯ ТЕХНИЧЕСКОГО ОБСЛУЖИВАНИЯ ОБРАЩАЙТЕСЬ К КВАЛИФИЦИРОВАННОМУ СПЕЦИАЛИСТУ.



Этот символ указывает, что внутри данного изделия имеются детали, находящиеся под опасным напряжением, которое может привести к поражению электрическим током.



Этот символ указывает, что в документации на изделие имеется важная инструкция по его использованию или обслуживанию.

ЛАЗЕРНОЕ ИЗДЕЛИЕ КЛАССА 1

ЛАЗЕРНОЕ ИЗДЕЛИЕ КЛАССА 1

Данный проигрыватель компакт-дисков отнесен к лазерным устройствам класса 1 (CLASS 1 LASER).

Использование органов регулировки или выполнение процедур, не описанных в данном Руководстве, может привести к опасному облучению лазером.

ВНИМАНИЕ - НЕВИДИМОЕ ЛАЗЕРНОЕ ИЗЛУЧЕНИЕ. ПРИ СНЯТИИ КОЖУХА И ОТКЛЮЧЕНИИ БЛОКИРОВОЧНЫХ КОНТАКТОВ ИЗБЕГАЙТЕ ПОПАДАНИЯ ПОД ЛУЧ ЛАЗЕРА.

ПРЕДУПРЕЖДЕНИЕ

Во избежание пожара или поражения электрическим током не допускайте попадания данного изделия под дождь или в условия высокой влажности.

ВНИМАНИЕ

ВО ИЗБЕЖАНИЕ ПОРАЖЕНИЯ ЭЛЕКТРИЧЕСКИМ ТОКОМ, ПОЛНОСТЬЮ ВСТАВЛЯЙТЕ ВИЛКУ В РОЗЕТКУ ТАК, ЧТОБЫ ШИРОКАЯ ПЛАСТИНА ВИЛКИ СОВПАЛА С ШИРОКИМ ОТВЕРСТИЕМ РОЗЕТКИ.

ВНИМАНИЕ

- Аппарат не следует подвергать воздействию жидкостей, на него не стоит ставить предметы, заполненные жидкостью, например вазы.
- Сетевая вилка используется в качестве устройства для отсоединения от сети питания. Она должна все время находиться в легкодоступном месте.



АЯ46

“Настоящий продукт маркирован знаком соответствия на основании сертификата соответствия, выданного органом по сертификации-Ростест-Москва”

Правильная утилизация данного устройства (Утилизация электрического и электронного оборудования)

(Применяется в странах Европейского Союза и других странах Европы, в которых существует система разделения отходов)

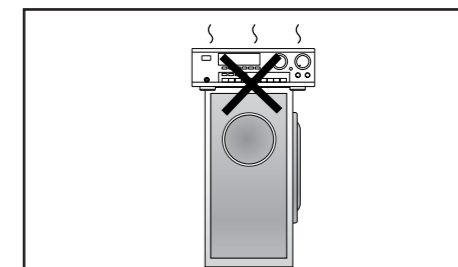
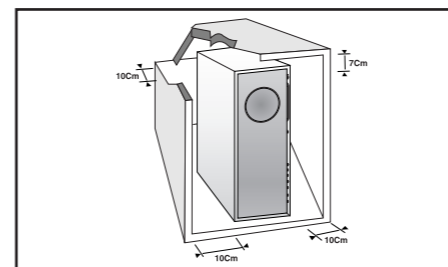
Данная маркировка, имеющаяся на изделии или указанная в руководстве, указывает на то, что по истечении срока службы устройство не следует выбрасывать с другим бытовым мусором. Чтобы предотвратить возможное вредное воздействие на окружающую среду или здоровье человека от неконтролируемой утилизации отходов, отделите его от другого вида отходов для соответствующей переработки и повторного использования в качестве сырья.

Пользователю следует обратиться к продавцу в место приобретения изделия или в местные органы управления для уточнения места и способа безопасной для окружающей среды утилизации.

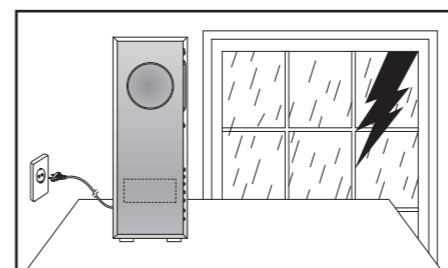
Корпоративным пользователям следует обратиться к поставщику и уточнить условия договора о покупке. Данное изделие не следует утилизировать вместе с другими производственными отходами.



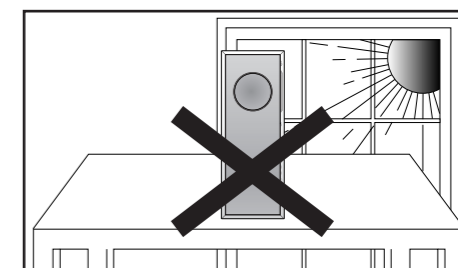
Меры предосторожности



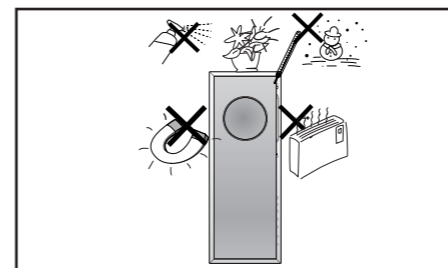
Убедитесь, что характеристики сети переменного тока в вашем доме соответствуют требованиям, перечисленным на наклейке, прикрепленной на задней панели проигрывателя или сабвуфера. Устанавливайте проигрыватель или сабвуфер в горизонтальном положении на подходящее основание (из имеющейся мебели) таким образом, чтобы вокруг оставалось свободное пространство для вентиляции (7,5-10 см). Вентиляционные отверстия не должны быть ничем закрыты. Не ставьте ничего сверху на проигрыватель или сабвуфер. Не ставьте проигрыватель или сабвуфер на усилители или другие нагревающиеся приборы. Перед тем как перенести проигрыватель, убедитесь, что в приводе нет диска. Данный проигрыватель предназначен для непрерывной работы. Выключение DVD-проигрывателя и его переход в режим ожидания не отключают его от сети. Для того чтобы полностью обесточить проигрыватель, необходимо вынуть вилку из сетевой розетки; в особенности это рекомендуется делать, когда проигрыватель не используется в течение долгого времени.



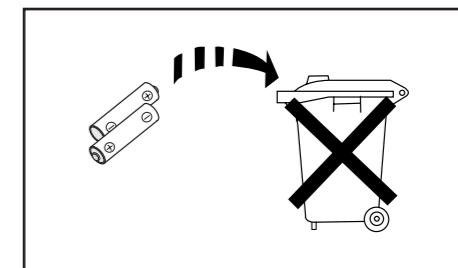
Во время грозы отсоедините сетевой шнур от розетки. Скачки сетевого напряжения, вызванные молнией, могут повредить изделие.



Избегайте воздействия на систему прямого солнечного света и других источников тепла. Это может привести к перегреву системы и нарушению ее нормальной работы.



Предохраняйте систему от влаги (не ставьте на нее сосуды с водой, например, вазы), держите ее подальше от источников тепла (например, камина) и от оборудования, создающего сильные магнитные или электрические поля (например, громкоговорителей). Если система неисправна, отсоедините сетевой шнур от розетки сети переменного тока. Ваша система не предназначена для коммерческого использования. Используйте ее только в домашних условиях. Если ваша система или диски подверглись воздействию низких температур, на них может произойти конденсация влаги. При перевозке в зимнее время подождите примерно 2 часа до тех пор, пока они не прогреются до комнатной температуры.



Используемые в этом изделии батареи содержат вещества, вредные для окружающей среды. Не выбрасывайте батареи вместе с обычным бытовым мусором.

Особенности системы

Поддержка различных форматов дисков и FM-тюнер

HT-TXQ120 сочетает в одной системе проигрыватель, поддерживающий воспроизведение дисков большинства форматов, включая диски DVD-VIDEO, SACD, CD, MP3-CD, DivX, CD-R/RW, DVD±R/RW и высококачественный FM-тюнер.

Совместимость с дисками DVD-Audio

Добро пожаловать в мир звука сверхвысокого качества, записанного на дисках DVD-Audio. Встроенный 24 бит/192 кГц ЦАП позволяет воспроизводить звук исключительно высокого качества с улучшенным динамическим диапазоном, более четким формированием звуковой сцены при низких уровнях звука и улучшенной детальностью на высоких частотах.

Поддержка функции USB-хост

Вы можете подключать к системе домашнего кинотеатра устройства памяти с интерфейсом USB, например, MP3-плееры, USB флэш-память и т.п. и воспроизводить записанные на них файлы, используя имеющуюся в системе функцию USB-хост.

Воспроизведение дисков SACD

Данная функция позволяет прослушивать высококачественный многоканальный звук, намного превосходящий по качеству звук обычных компакт-дисков.

Система Dolby Pro Logic II

Система Dolby Pro Logic II – это новая технология декодирования многоканального аудио сигнала, имеющая ряд преимуществ по сравнению с системой Dolby Pro Logic.

Поддержка формата DTS (Digital Theater System)

DTS – это формат сжатия звука, разработанный компанией Digital Theater Systems Inc. Он позволяет получить полноценный 5.1-канальный звук.

Хранитель экрана телевизора

Спустя 3 минуты после выключения воспроизведения, система HT-TXQ120 начинает автоматически поочередно увеличивать и уменьшать яркость телевизионного экрана. Спустя 20 минут после включения режима хранителя экрана, система HT-TXQ120 автоматически переходит в режим энергосбережения.

Режим энергосбережения

Через 20 минут нахождения в режиме <Стоп> система HT-TXQ120 автоматически выключается.

Настройка отображения рабочего экрана

Система HT-TXQ120 позволяет во время просмотра файлов JPEG, записанных на дисках DVD выбрать понравившееся изображение и сохранить его в качестве фонового рисунка.

Интерфейс высокой четкости HDMI

В режиме HDMI видео- и аудиосигналы DVD-проигрывателя передаются одновременно, обеспечивая получение более четкой <картинки>.

При выборе разрешения 1080p качество изображения будет еще выше.

Содержание

ПОДГОТОВКА К РАБОТЕ

Предупреждения по технике безопасности.....	2
Меры предосторожности.....	3
Особенности системы.....	4
О дисках.....	6
Описание.....	8

СОЕДИНЕНИЯ

Установка громкоговорителей.....	12
Установка DVD-проигрывателя.....	13
Подсоединение громкоговорителей акустической системы.....	14
Подключение беспроводного приемного модуля/усилителя.....	17
Подключение видеовыхода системы к телевизору.....	19
Подключение к гнездам входа/выхода HDMI.....	20
Функция HDMI.....	21
Подключение внешних источников звукового сигнала.....	22
Подключение FM-антенны.....	23
Подключение микрофона.....	23

ИСПОЛЬЗОВАНИЕ ПРОИГРЫВАТЕЛЯ

Перед тем как прочесть данное Руководство пользователя.....	24
Подготовка домашнего кинотеатра к работе.....	25
Воспроизведение диска.....	26
Воспроизведение дисков SACD (Super Audio CD).....	27
Воспроизведение компакт-дисков WMA/MP3.....	28
Просмотр (воспроизведение) файлов JPEG.....	29
Воспроизведение DivX.....	30
Использование функции воспроизведения.....	32
Отображение информации о диске.....	32
Проверка оставшегося времени.....	33
Ускоренное воспроизведение.....	33
Замедленное воспроизведение.....	33
Пропуск эпизодов/дорожек диска.....	34
Повторное воспроизведение.....	35
Как выбрать режим повторного воспроизведения, когда отображается информации о диске.....	35
Повтор фрагмента A-B.....	36
Покадровое воспроизведение.....	36
Функция PAKURC.....	37
Функция ЗУМ (увеличение изображения на экране).....	37
Функция EZ VIEW.....	38
Бонусная группа.....	38
Навигация по страницам.....	38
Выбор языка звукового сопровождения.....	39
Выбор языка субтитров.....	39
Прямой переход к эпизоду или дорожке диска.....	40
Использование меню диска.....	41
Использование меню Title (Сюжет).....	41
Воспроизведение медиафайлов с использованием функции USB-хоста.....	42

НАСТРОЙКИ СИСТЕМЫ

Настройки.....	44
Настройка языка.....	44
Настройка формата экрана телевизора.....	45
Настройка родительского контроля (возрастной категории зрителя).....	46
Настройка пароля.....	46
Настройка фонового рисунка.....	47
Выбор одного из 3 установленных вами фоновых рисунков.....	47
Воспроизведение DVD-дисков.....	48
Регистрация DivX (R).....	48
Режим воспроизведения дисков SACD.....	49
Настройка громкоговорителей.....	49
Настройка времени задержки.....	50
Настройка громкоговорителей по тест-сигналу.....	51
Настройка качества звучания.....	52
Настройка DRC (сжатия динамического диапазона).....	53
Настройка функции AV SYNC.....	53
Режим Dolby Pro Logic II.....	54
Эффекты Dolby Pro Logic II.....	55

РАЗНОЕ

Проведение автоматической калибровки звука.....	56
Режим объемного звучания Live Surround.....	58
Прослушивание передач радиостанций.....	60
О вещании с использованием системы RDS.....	61
Дополнительные возможности.....	62
Управление телевизором с помощью пульта дистанционного управления системы.....	64
Основные неисправности и их устранение.....	66
Как хранить диски и обращаться с ними.....	68
Список кодов языков.....	69
Семейство устройств, для которых поддерживается функция USB-хост.....	70
Технические характеристики.....	71



DVD (Digital Versatile Disk - Цифровой многоцелевой диск) обеспечивает звук и изображение фантастического качества, благодаря использованию технологии окружающего звука Dolby Digital и технологии сжатия изображения MPEG-2. Теперь вы можете ощущать воздействие реалистичных эффектов при просмотре кинофильмов или прослушивании музыки у себя дома, как если бы вы находились в кинотеатре или в концертном зале.



В DVD-проигрывателях и DVD-дисках используется региональное кодирование. Чтобы DVD-диск можно было воспроизвести, региональные коды диска и проигрывателя должны совпадать. Если региональные коды не совпадают, диск воспроизводиться не будет. Региональный код территориальной зоны, для которой предназначен этот проигрыватель, указан на задней панели проигрывателя. (Ваш проигрыватель будет воспроизводить только DVD-диски, на этикетке которых указан такой же региональный код).



Поддерживаемые форматы дисков

Тип диска	Логотип	Тип записи	Размер диска	Макс. время воспроизведения
DVD-AUDIO DVD-VIDEO		Аудио + Видео	12 см	Около 240 мин. (односторонний) Около 480 мин. (двусторонний)
			8 см	Около 80 мин. (односторонний) Около 160 мин. (двусторонний)
AUDIO-CD		Аудио	12 см	74 мин.
			8 см	20 мин.
Divx		Аудио + Видео	12 см	74 мин.
			8 см	20 мин.
Super Audio CD		Аудио	12 см	74 мин.



Не пользуйтесь дисками следующих типов!

- Данный проигрыватель не может воспроизводить диски форматов LD, CD-G, CD-I, CD-ROM и DVD-ROM. При попытке воспроизведения такого диска на экране телевизора появляется сообщение **<WRONG DISC FORMAT>** (Неверный формат диска).
- Данный проигрыватель может не воспроизводить DVD-диски, приобретенные за границей. При попытке воспроизведения такого диска на экране телевизора появляется сообщение **<CAN'T PLAY THIS DISC PLEASE, CHECK REGION CODE>**.

Защита от копирования

- Многие DVD-диски защищены от копирования. Поэтому необходимо напрямую соединить выход DVD-проигрывателя с телевизором, а не подключать проигрыватель к телевизору через видеомагнитофон. Если вы подсоединитесь к телевизору через видеомагнитофон, это приведет к искажению изображения, воспроизводящегося с защищенных от копирования DVD-дисков.
- В данном изделии использована технология защиты авторских прав, основанная на методах, защищенных несколькими патентами США и другими документами, подтверждающими право на интеллектуальную собственность, обладателями которых являются компания Macrovision Corporation и другие владельцы авторских прав. Разрешение на использование данной технологии защиты авторских прав должно быть получено у Macrovision Corporation, данная технология предназначена только для применения в бытовой аппаратуре и другой аппаратуре для просмотра ограниченной аудиторией, если у Macrovision Corporation не получено разрешение на ее использование в других целях. Копирование технологии и разборка изделия запрещены.

Формат записанных дисков

Данное изделие не поддерживает медиафайлы форматов Secure (DRM)

Диски CD-R

- В зависимости от устройства, на котором записывался диск CD-R (устройство записи дисков или ПК) и характеристик самого диска, его воспроизведение может оказаться невозможным.
- Пользуйтесь дисками CD-R емкостью 650 Мбайт/ 74 мин. Не используйте диски CD-R емкостью больше 700 Мбайт/ 80 минут, поскольку их воспроизведение может оказаться невозможным.
- Воспроизведение некоторых дисков CD-RW (перезаписываемых) может оказаться невозможным.
- Диски типа CD-R могут воспроизводиться полностью только в случае, если они уже записаны окончательно и <закрыты>. Если сессия записи была завершена, но сам диск был оставлен <открытым>, такой диск может не воспроизводиться полностью.

Диски CD-R с файлами MP3

- Данная система позволяет воспроизводить диски CD-R с файлами MP3, только если это диск формата ISO 9660 или Joliet.
- Имена файлов MP3 должны состоять не более, чем из 8 символов и не содержать символов пробела или специальных символов (./=+).
- Используйте диски, записанные с битрейтом не менее 128 Кбит/с.
- Проигрыватель может воспроизводить только файлы формата MP3, имеющие расширение <.mp3>.
- Данная система позволяет воспроизводить многосессионные диски только с непрерывной записью. Если на многосессионном диске имеются пустые сектора, воспроизведение будет идти только до первого пустого сектора.
- Если диск не <закрыт>, до начала его воспроизведения пройдет больше времени, к тому же, возможно, не все файлы на таком диске смогут быть воспроизведены.
- При воспроизведении файлов, записанных с переменным битрейтом (VBR), то есть и с высоким, и с низким битрейтом (например, 32 Кбит/с - 320 Кбит/с), звук может прерываться.
- Если на одном диске записано более 500 дорожек (файлов), система способна воспроизвести не более 500 дорожек.
- Если на одном диске имеется более 300 папок, система способна воспроизвести файлы не более чем из 300 папок.

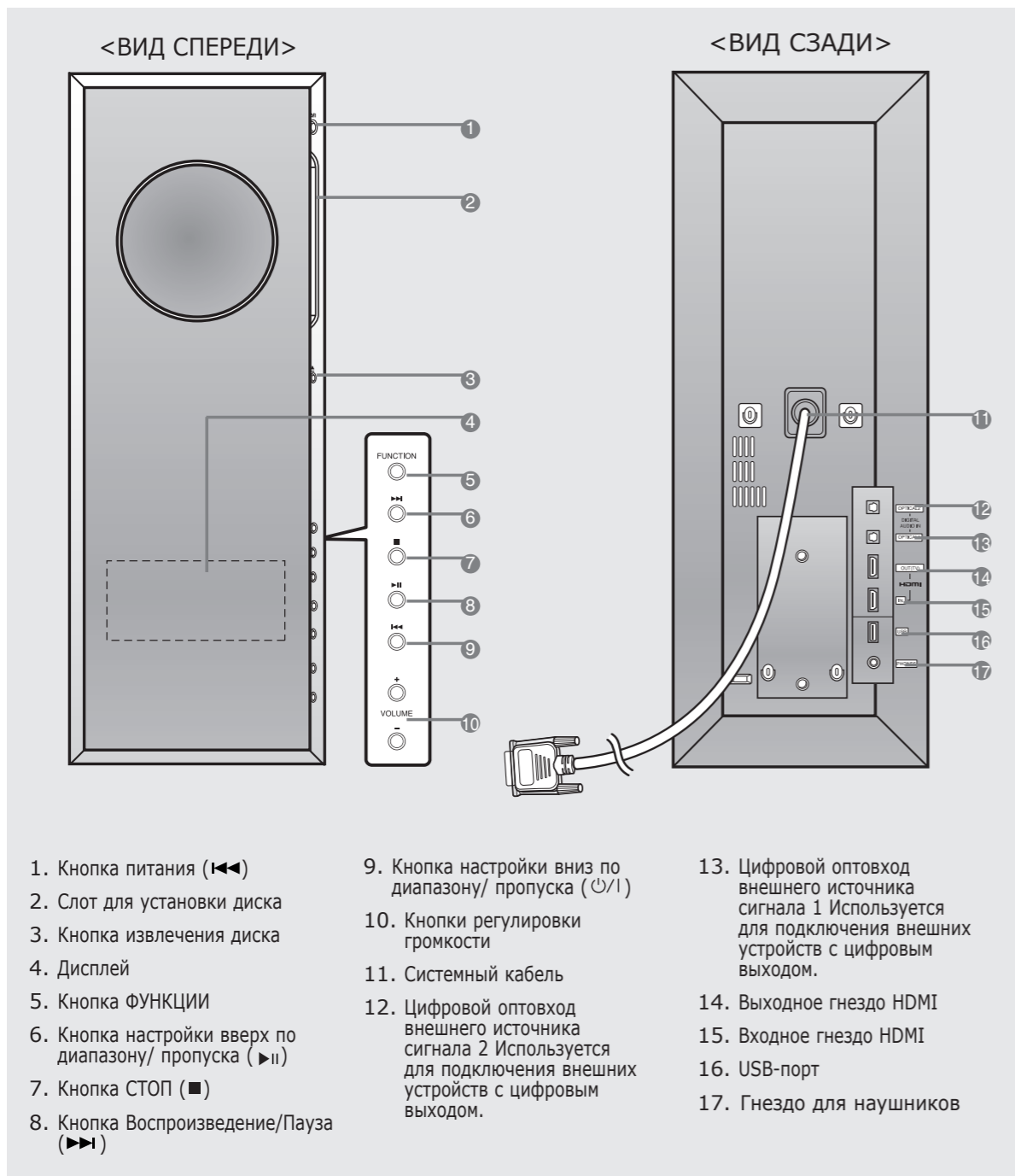
Диски CD-R с файлами JPEG

- Проигрыватель может воспроизводить только файлы, имеющие расширение <.jpg>.
- Если диск не <закрыт>, до начала его воспроизведения пройдет больше времени, к тому же, возможно, не все файлы на таком диске смогут быть воспроизведены.
- Данная система позволяет воспроизводить диски CD-R с файлами JPEG только если это диски формата ISO 9660 или Joliet.
- Имена файлов JPEG должны состоять не более, чем из 8 символов и не содержать символов пробела или специальных символов (./=+).
- Эта система позволяет воспроизводить многосессионные диски только с непрерывной записью. Если на многосессионном диске имеется пустые сектора, воспроизведение будет идти только до первого пустого сектора.
- На одном диске можно сохранить максимум 9999 изображений.
- При воспроизведении диска с изображениям формата Kodak/Fuji, из находящихся в папке файлов с изображениями будут воспроизводиться только файлы формата JPEG.
- При воспроизведении дисков иного формата, чем Kodak/Fuji, системе понадобится больше времени, чтобы начать воспроизведение, к тому же такие диски с изображениями могут не воспроизводиться вовсе.

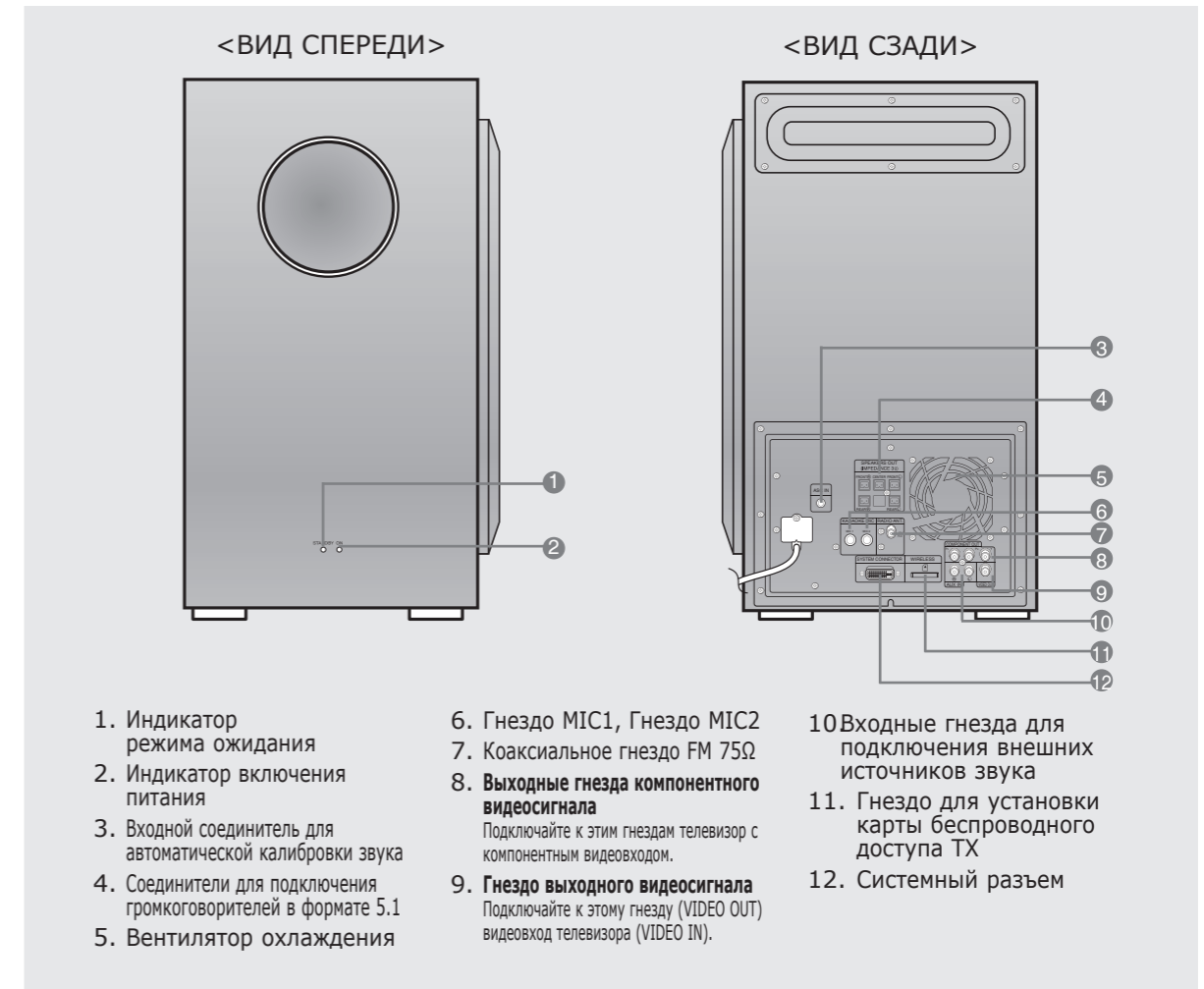
Диски DVD±R/RW, CD-R/RW DivX

- Поскольку данное изделие обеспечивает воспроизведение файлов с форматами кодирования, одобренными компанией DivX Networks, Inc., то файлы DivX, созданные пользователем, могут не воспроизводиться.
- Не поддерживается обновление программного обеспечения для не поддерживаемых форматов.
- (например, QPEL, GMC, разрешение выше 720 x 480 пикселей и т.п.)
- Во время воспроизведения файла DivX могут не воспроизводиться части с высокой частотой кадров.
- Более подробную информацию о форматах, одобренных компанией DivX Networks, Inc., смотрите на веб-сайте <www.divxnetworks.net>.

Основной блок



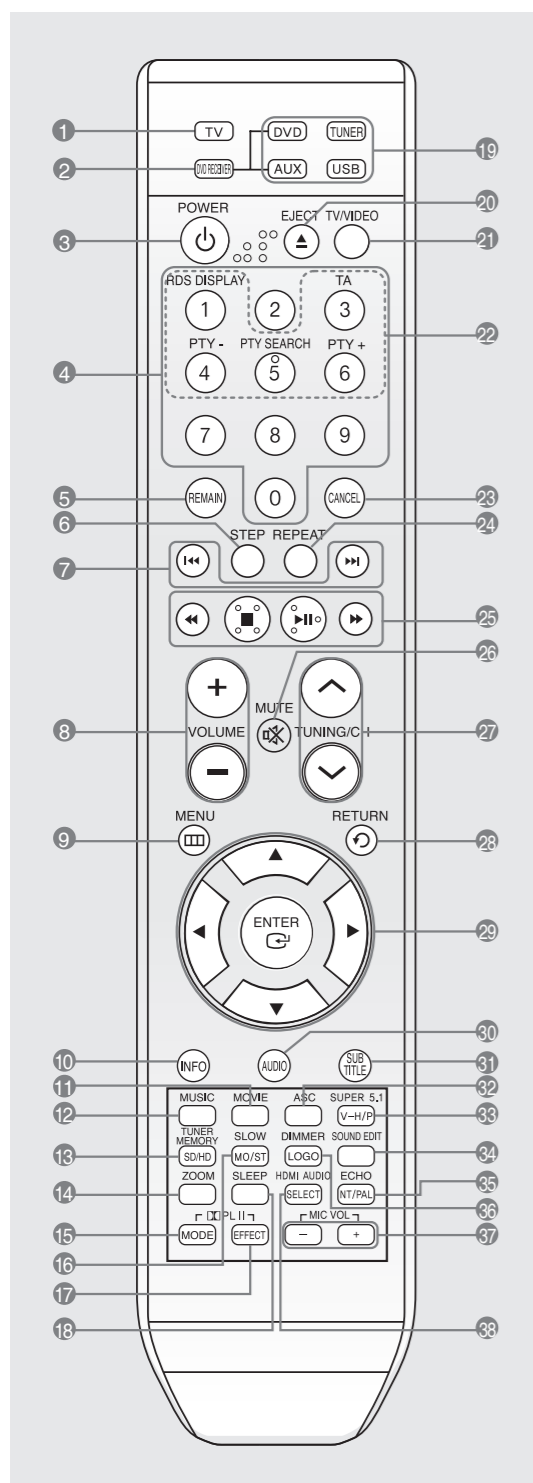
Сабвуфер



Принадлежности

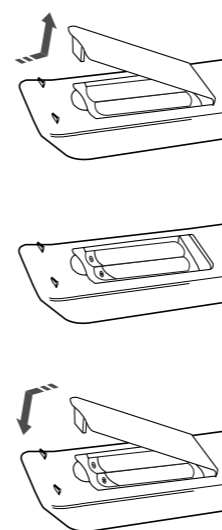


Пульт дистанционного управления



1. Кнопка ТВ
2. Кнопка DVD
3. Кнопка ПИТАНИЯ
4. Кнопка ввода цифр (0-9)
5. Кнопка оставшегося времени
6. Кнопка покадрового воспроизведения
7. Кнопка настройки на предустановленные каналы или частоты/Пропуск дорожек CD
8. Кнопка регулировки громкости
9. Кнопка МЕНЮ
10. Кнопка ИНФО
11. Кнопка КИНО
12. Кнопка МУЗЫКА
13. Кнопка предустановленных каналов Кнопка SD (стандартное разрешение)/HD (высокое разрешение)
14. Кнопка ЗУМ
15. Кнопка режима PL II
16. Кнопка замедленного воспроизведения, МОНО/СТЕРЕО
17. Кнопка эффектов PL II
18. Кнопка режима ожидания
19. Кнопка DVD
 Кнопка AUX
 Кнопка ТЮНЕР
 Кнопка USB
20. Кнопка ЕЖЕСТ
21. Кнопка ТВ/ВИДЕО
22. Кнопки выбора режима RDS
23. Кнопка ОТМЕНА
24. Кнопка ПОВТОР
25. Кнопка ВОСПРОИЗВЕДЕНИЕ/ПАУЗА
 Кнопка СТОП
 Кнопки ПОИСКА
26. Кнопка ЗВУК ВЫКЛ
27. Кнопка TUNING/CH
28. Кнопка ВОЗВРАТ
29. Кнопки КУРСОР/ВВОД
30. Кнопка АУДИО
31. Кнопка СУБТИТРЫ
32. Кнопка ASC (автоматической калибровки звука)
33. Кнопка SUPER 5.1, V-H/P (виртуальные наушники)
34. Кнопка настройки звучания громкоговорителей
35. Кнопка ECHO, NT/PAL
36. Кнопка ЯРКОСТЬ ДИСПЛЕЯ, ЛОГОТИП
37. Кнопка MIC VOL
38. Кнопка HDMI AUDIO SELECT

Установка батарей в пульт дистанционного управления



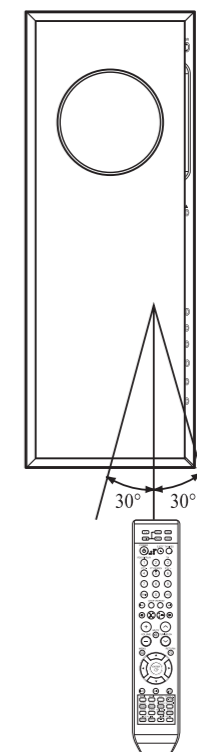
- 1 Приподнимите крышку отсека батарей в направлении, указанном стрелкой, и снимите ее.
- 2 Установите две батареи размера AAA с напряжением 1,5 В, обращая внимание на соблюдение правильной полярности (+ и -).
- 3 Установите на место крышку отсека для батарей.

! Во избежание утечки электролита из батарей или их повреждения, соблюдайте следующие рекомендации:

- Устанавливая батареи в пульт дистанционного управления, соблюдайте полярность: соединяйте (+) на батарее с (+) на пульте и (-) на батарее с (-) на пульте.
- Используйте батареи правильного типа. Одинаково выглядящие батареи могут иметь различное напряжение.
- Всегда заменяйте одновременно обе батареи.
- Не подвергайте батареи воздействию высоких температур и огня.

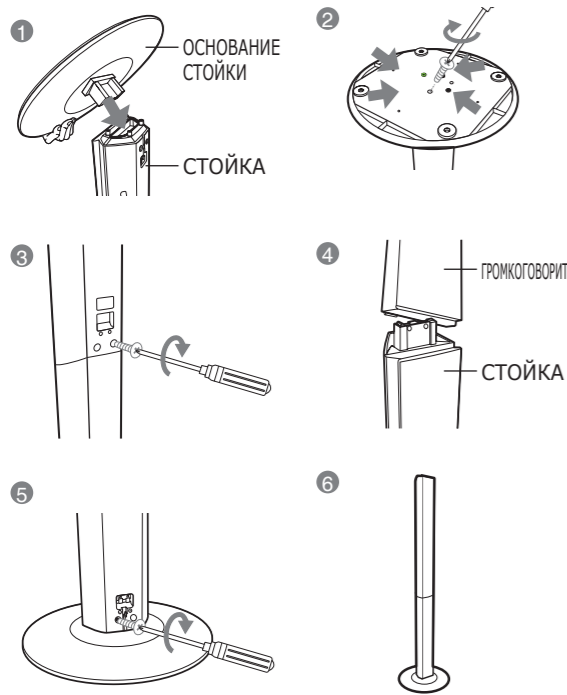
Диапазон действия пульта дистанционного управления

Пульт дистанционного управления можно пользоваться на расстоянии от системы примерно до 7 метров по прямой. Он также работает при отклонении от перпендикуляра к приемнику сигналов дистанционного управления на угол до 30° по горизонтали.



Установка громкоговорителей

Как установить громкоговоритель на стойку



- 1 Поверните стойку сверху вниз и установите ее на основание.
- 2 Заверните 4 шурупа внизу основания стойки.
- 3 Установите стойку на пол и заверните 2 шурупа сзади.
- 4 Установите громкоговоритель на стойку.
- 5 Заверните 2 шурупа на задней стенке громкоговорителя.
- 6 Громкоговоритель успешно собран.

! Устанавливайте громкоговорители на ровной и устойчивой поверхности. Иначе они могут легко опрокинуться.

Комплектация громкоговорителей

Проверьте наличие в комплекте следующих компонентов.



Фронтальный/тыловой громкоговорители (4 шт.)
*Фронтальные и тыловые громкоговорители упакованы по отдельности, как показано на схеме.



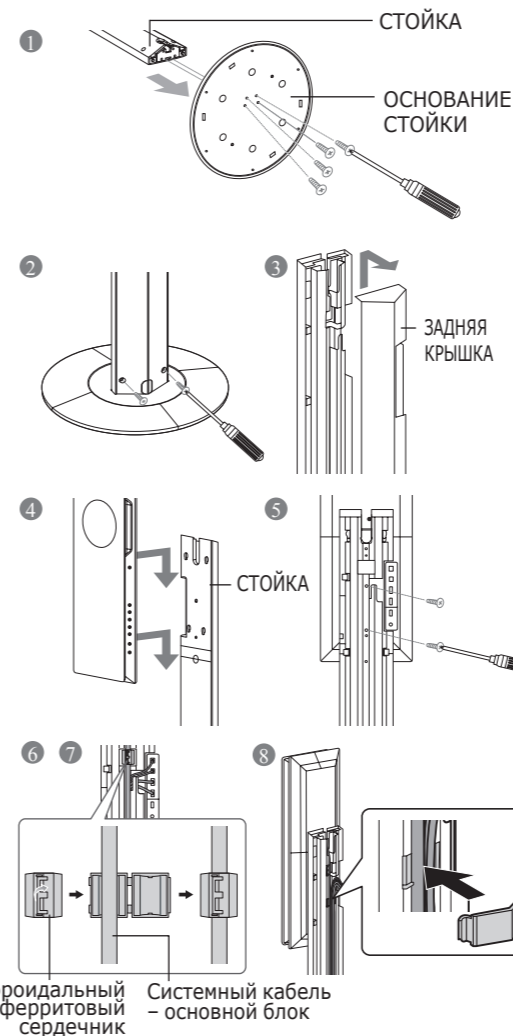
Принадлежности для громкоговорителей



Соединительные кабели громкоговорителей (5 шт.)

Установка DVD-проигрывателя

RUS

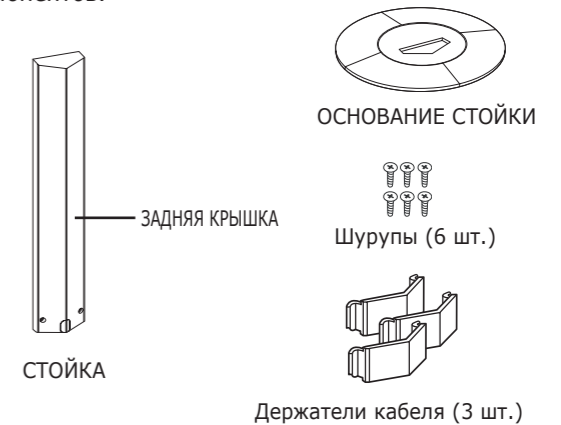


- 1 Установите стойку на основание и закрутите 4 шурупа внизу основания стойки.
- 2 Открутите 2 шурупа внизу на задней стенке.
- 3 Снимите заднюю крышку, приподняв ее.
- 4 Закрепите основной блок, вставив 4 задних выступа блока в отверстия на стойке.
- 5 Закрутите 2 шурупа в средней части стойки.
- 6 Раскройте тороидальный ферритовый сердечник, потянув его вверх и разместите его в верхней части системного кабеля. Защелкните сердечник, нажав на него с силой вниз.
- 7 Пропустите кабель в крепежное отверстие на стойке.
- 8 Вставьте фиксатор кабеля в отверстие на стойке, чтобы закрепить кабель.
- 9 Пропустите кабель в нижнее отверстие задней крышки и закройте крышку.
- 10 Закрутите 2 шурупа внизу на задней крышке.
- 11 Раскройте тороидальный ферритовый сердечник, потянув его вверх и разместите его в верхней части системного кабеля. Защелкните сердечник, нажав на него с силой вниз.

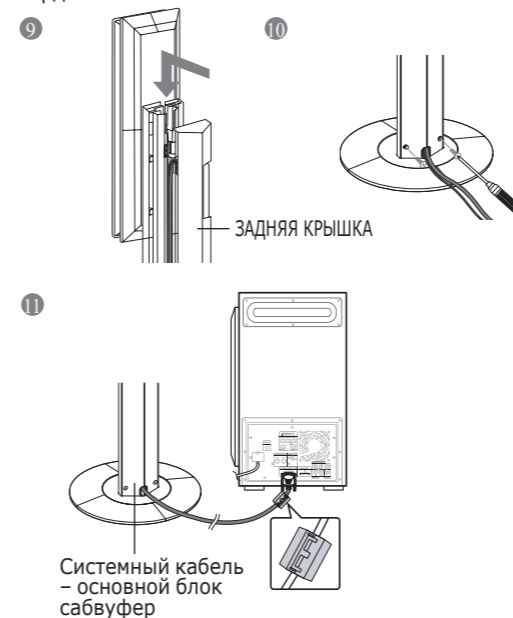
! Тороидальный ферритовый сердечник предназначен для ослабления электромагнитного излучения, которое может стать причиной интерференционных помех.

Комплектация стойки

Проверьте наличие в комплекте следующих компонентов.



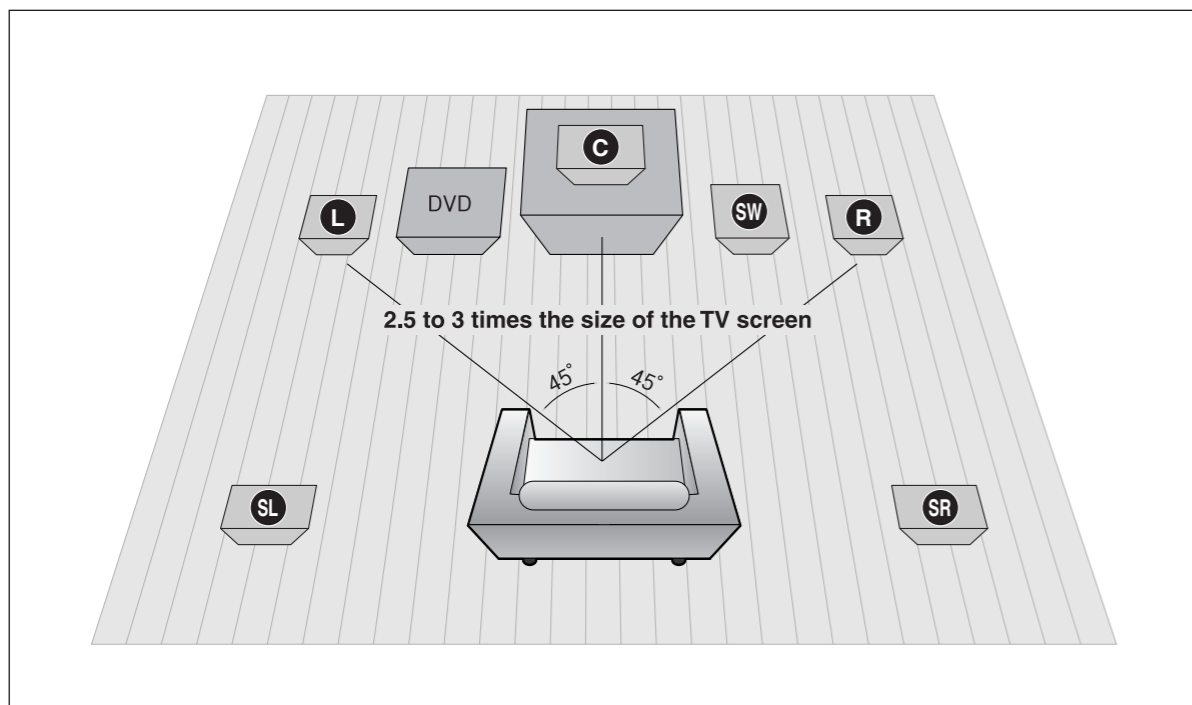
Тороидальный ферритовый сердечник
Системный кабель – основной блок



Системный кабель – основной блок сабвуфер

Подсоединение громкоговорителей акустической системы

Перед установкой или перемещением системы не забудьте выключить ее и отсоединить сетевой шнур от розетки.



Расположение DVD-проигрывателя

- Поставьте его на стойку для аппаратуры или полку шкафа, либо в нишу стойки для телевизора.

Фронтальные громкоговорители L R

- Расположите громкоговорители перед зоной прослушивания, направив их на нее под углом около 45°.
- Расположите громкоговорители так, чтобы их <пищалки> (высокочастотные динамики) находились по высоте на уровне ушей слушателя.
- Установите фронтальные громкоговорители так, чтобы их передние поверхности находились на одном уровне или чуть впереди передней поверхности центрального громкоговорителя.

Центральный громкоговоритель C

- Лучше всего установить центральный громкоговоритель на одной высоте с фронтальными громкоговорителями.
- Вы также можете установить его прямо на телевизор или под ним.

Выбор позиции для прослушивания

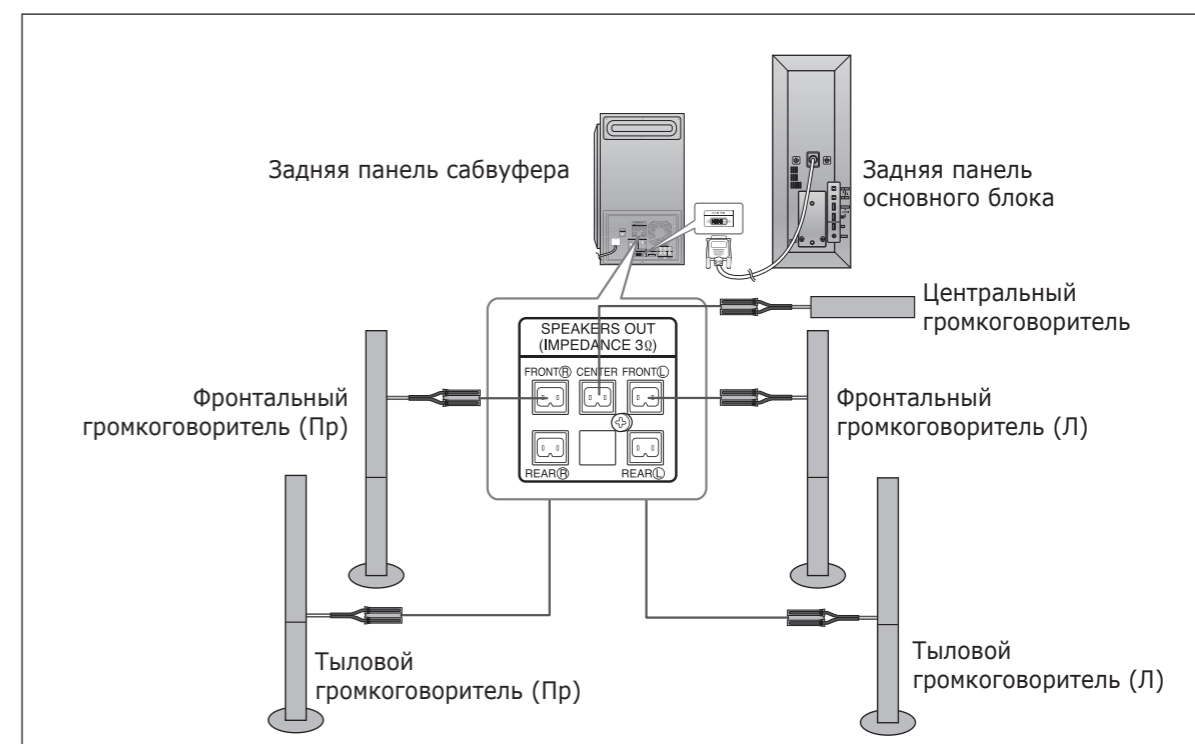
Зона прослушивания должна быть удалена от телевизора на расстояние, равное 2,5-3 размерам диагонали телевизионного экрана.
 Пример : При диагонали телевизора 32 дюйма – на 2-2,4 м
 При диагонали телевизора 55 дюймов – на 3,5~4 м

Тыловые громкоговорители SL SR

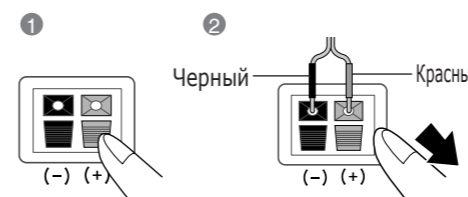
- Расположите громкоговорители за зоной прослушивания.
 - Если места слишком мало, установите громкоговорители лицом друг к другу.
 - Расположите их на 60-90 см выше ушей слушателя, слегка наклонив вниз.
- * В отличие от фронтальных громкоговорителей и центрального громкоговорителя, тыловые громкоговорители в основном предназначены для воспроизведения звуковых эффектов, поэтому они издают звук не постоянно.

Сабвуфер SW

- Расположение сабвуфера не имеет большого значения. Он может быть расположен, где вам удобнее.



Подключение громкоговорителей



- 1 Нажмите вниз фиксатор контактного терминала на задней стенке громкоговорителя.
- 2 Вставьте провод с черной изоляцией в черный контактный терминал (-), а провод с красной изоляцией в красный контактный терминал (+).
- 3 Подсоедините соединительные штекеры к задней панели домашнего кинотеатра.
 - Помните, что цвет гнезд для подключения каждого громкоговорителя должен совпадать с цветом подключаемых штекеров.



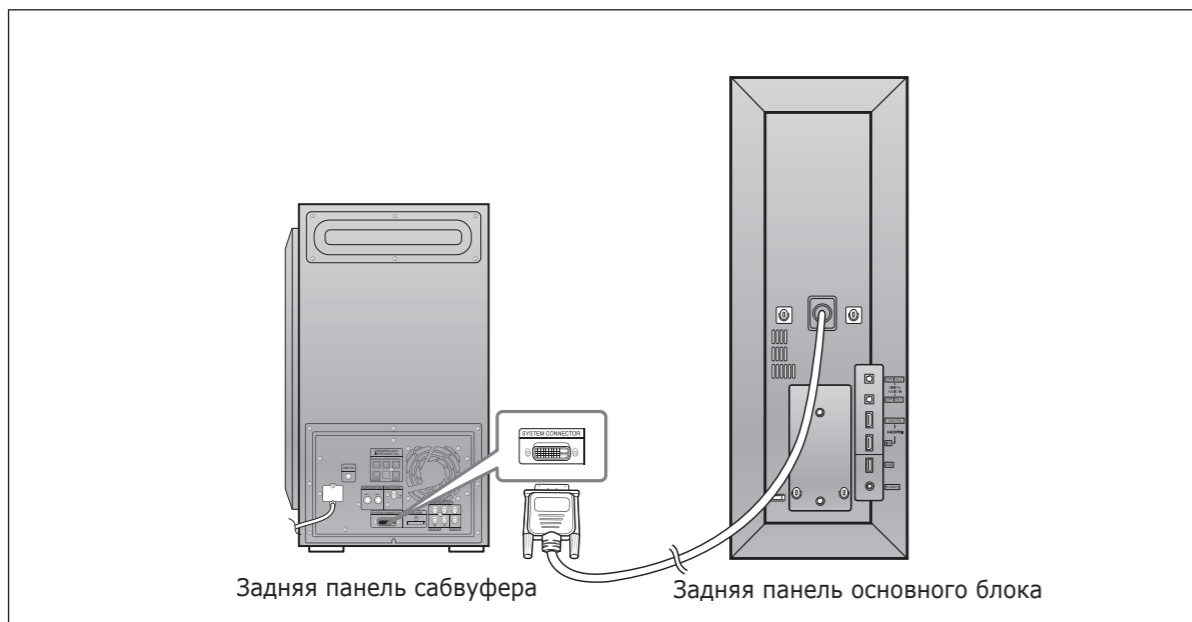
- Громкоговорители – не игрушки, не разрешайте детям играть рядом с ними. Упад на ребенка, громкоговоритель может травмировать его.
- Всегда соблюдайте полярность подключения кабелей к громкоговорителям (+/-).
- Устанавливайте сабвуфер вне пределов досягаемости детей, чтобы они не могли просунуть руку или посторонние предметы в отверстие звукового резонатора.
- Не вешайте сабвуфер на стену, используя технические проемы (отверстия).



- Если сабвуфер установлен очень близко от телевизора, цвета на экране могут оказаться искаженными. В таком случае отодвиньте сабвуфер от телевизора подальше.

Подсоединение громкоговорителей акустической системы (продолжение)

Соединение основного блока и сабвуфера



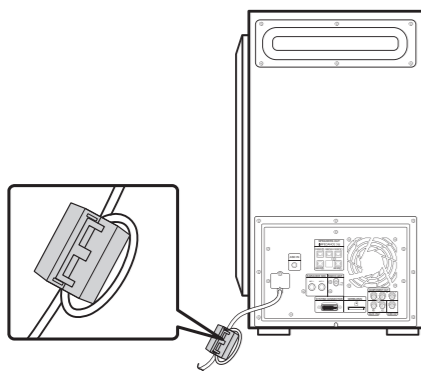
Соедините системный кабель основного блока с системным разъемом сабвуфера.

Функции сабвуфера

Сабвуфер : встроенный усилитель сабвуфера выходной мощностью 165 Вт обеспечивает получение глубоких басов.

Установка тороидального ферритового сердечника на сетевом шнуре сабвуфера

Закрепите тороидальный ферритовый сердечник на сетевом шнуре сабвуфера, чтобы исключить интерференционные ВЧ-помехи от радиосигнала.

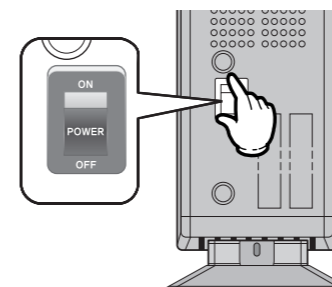
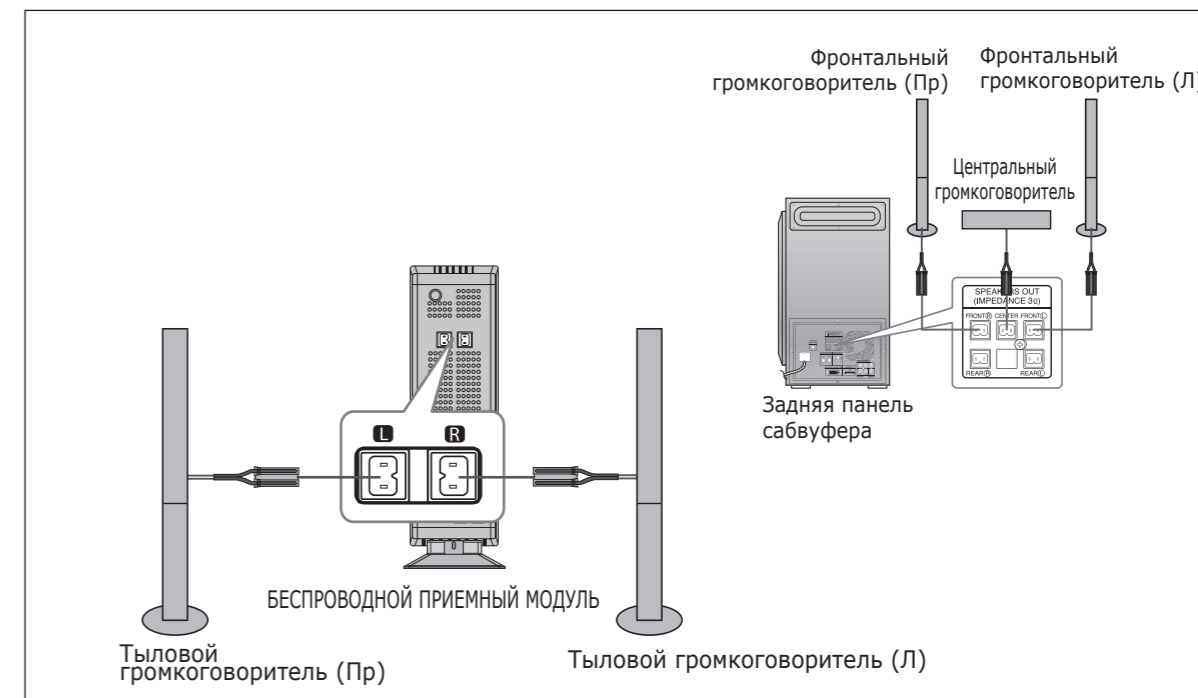


- 1 Нажмите фиксатор тороидального ферритового сердечника, чтобы открыть его.
- 2 Сделайте петлю на сетевом шнуре сабвуфера.
- 3 Поместите петлю сетевого шнура сабвуфера в тороидальный ферритовый сердечник, как показано на рисунке, и защелкните сердечник.

Подключение беспроводного приемного модуля/усилителя (приобретается отдельно)

Чтобы иметь возможность подключения тыловых громкоговорителей без проводов, приобретите у вашего дилера компании Samsung модуль беспроводного приема и TX-карту.

После приобретения беспроводного приемного модуля (SWA-3000)



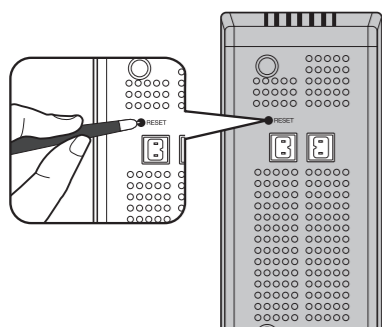
- 1 Подсоедините фронтальные громкоговорители и центральный громкоговоритель к сабвуферу, как описано на стр. 15-16.
- 2 Выключите сабвуфер и вставьте в карту TX в предназначенное для нее гнездо (WIRELESS) на задней панели сабвуфера.
 - Держа карту TX таким образом, чтобы сторона со скосом была направлена влево, вставьте ее в гнездо.
 - С помощью карты TX обеспечивается беспроводная связь между сабвуфером и беспроводным модулем с усилителем.
- 3 Подсоедините левый и правый тыловые громкоговорители к беспроводному модулю.
- 4 Вставьте сетевой шнур беспроводного модуля в сетевую розетку и включите питание модуля.

- ! Используйте для беспроводного доступа только предназначенную для данного изделия карту TX. Иначе вы можете повредить изделие, или у вас будут трудности с извлечением карты.
- Не вставляйте карту TX в неправильном положении.
- Когда вставлена карта TX, звуковой сигнал не будет подаваться на выходные гнезда тыловых громкоговорителей сабвуфера.

Подключение беспроводного приемного модуля/усилителя (приобретается отдельно) (продолжение)

Сброс настроек беспроводного приемного модуля

Сделайте сброс системных настроек, если возникает ошибка соединения или не светится индикатор установки беспроводного соединения, а на дисплее основного блока появляется мигающее сообщение <REAR CHECK> (Проверьте тыловые громкоговорители). Сбрасывайте системные настройки, когда основной блок и беспроводной приемный модуль (SWA-3000) находятся в режиме ожидания.



- 1 Выключите основной блок, затем нажмите и удерживайте в течение 5 сек кнопку **REMAIN** пульта ДУ.
 - Начинает мигать индикатор режима ожидания на передней панели беспроводного модуля с усилителем.
- 2 Включите беспроводной модуль и с помощью шариковой ручки или зубочистки нажмите кнопку сброса **RESET** на задней панели модуля.
 - Индикатор режима ожидания на передней панели беспроводного модуля мигает 2 раза.
- 3 Включите основной блок.
 - Если начинает светиться индикатор установленного соединения беспроводного модуля, это означает, что сброс настроек проделан успешно.
 - Если устройства не вышли из режима ожидания, повторите шаги 1-3, описанные выше.



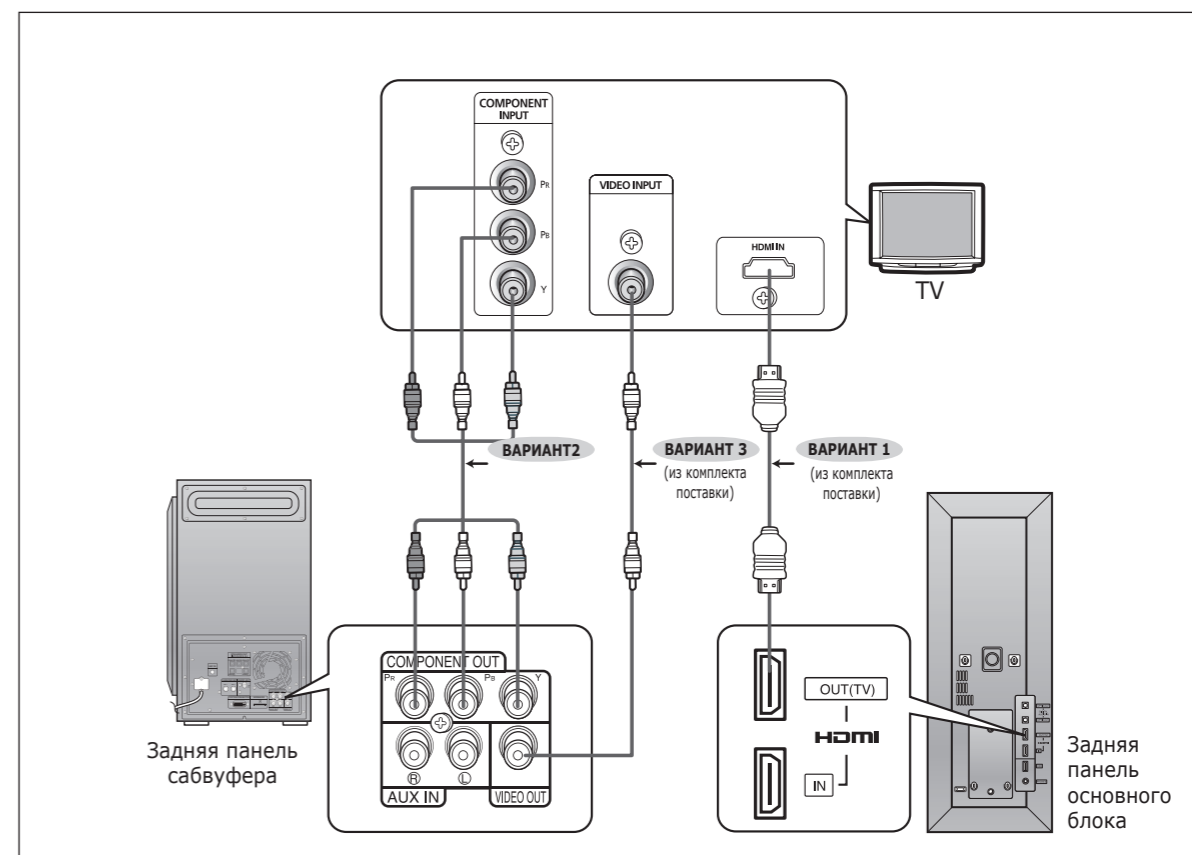
- После завершения настройки беспроводного приемника перестает подаваться сигнал на выходные гнезда сабвуфера для подключения тыловых громкоговорителей.
- Приемная антенна встроена в беспроводной модуль. Избегайте попадания влаги и конденсата на изделие.
- Для обеспечения оптимальной связи между беспроводным модулем и основным блоком между ними не должны находиться какие-либо препятствия.
- **Звук от тыловых громкоговорителей будет слышен только в режимах прослушивания DVD 5.1-CH или Dolby Pro Logic II.**
- При воспроизведении двухканального стереозвука тыловые громкоговорители работать не будут.



- Устанавливайте беспроводной приемный модуль сзади слушателя. Если беспроводной модуль установить вблизи от основного блока, при прослушивании могут возникать интерференционные помехи.
- Если рядом со звуковой системой находятся такие устройства, как микроволновая печь, сетевая карта беспроводного доступа LAN, оборудование Bluetooth или любое другое устройство, работающее на той же частоте (2,4 ГГц), при прослушивании могут возникать интерференционные помехи.
- Электромагнитные волны таких частот обычно распространяются в пределах 10 м от источника излучения, однако это расстояние может изменяться в зависимости от окружающей обстановки. Если между основным блоком и беспроводным модулем находится стена из железобетона или металла, система может совсем не работать из-за того, что радиоволны не могут проходить через металлические предметы.

Подключение видеовыхода системы к телевизору

Выберите один из вариантов подключения к телевизору.



ВАРИАНТ 1 : HDMI (самое лучшее качество)

С помощью HDMI-кабеля из комплекта поставки соедините гнездо HDMI OUT на задней панели сабвуфера с гнездом HDMI IN вашего телевизора.

ВАРИАНТ 2 : компонентный сигнал (улучшенное качество)

Если на вашем телевизоре имеются входные гнезда компонентного видеосигнала, соедините их с помощью компонентного видеокабеля (приобретается отдельно) с гнездами компонентного видеовыхода (Pr, Pb и Y) на задней панели сабвуфера.

ВАРИАНТ 3 : композитный сигнал (хорошее качество)

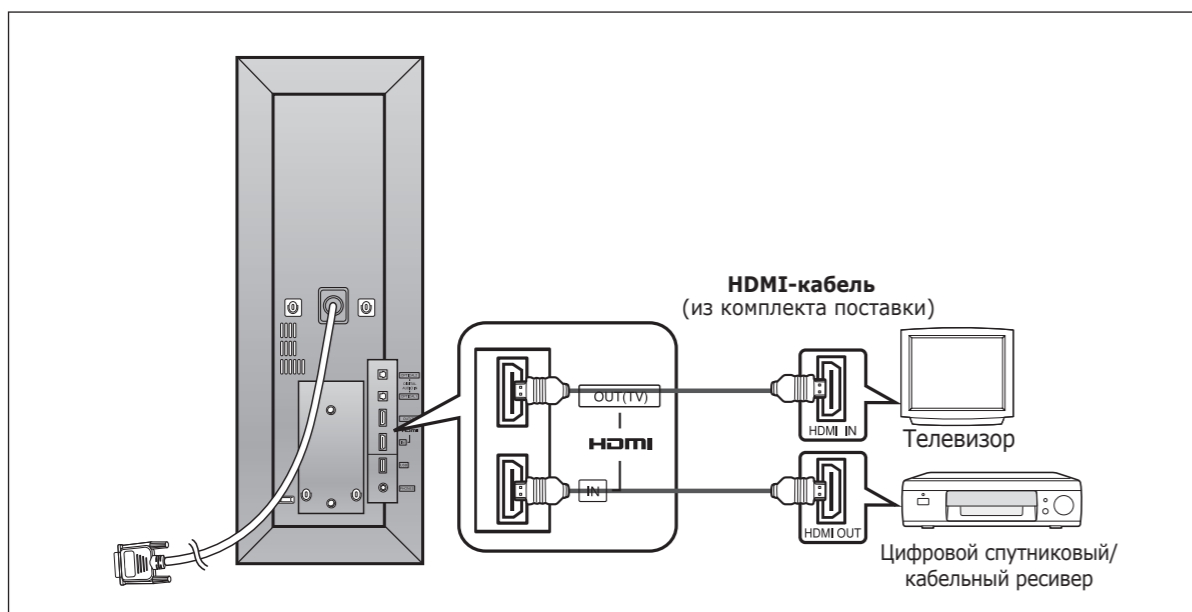
С помощью видеокабеля из комплекта поставки соедините гнездо VIDEO OUT на задней панели сабвуфера с гнездом VIDEO IN вашего телевизора.



- При использовании компонентного видеовыхода данное изделие работает в режиме чересстрочной развертки (576i, 480i).

Подключение к гнездам входа/выхода HDMI

HDMI (мультимедиа интерфейс высокой четкости) представляет собой цифровой интерфейс передачи видео- и аудиоданных по одному кабелю. Он также позволяет передавать многоканальный цифровой аудиосигнал.



- 1 Соедините кабелем гнездо HDMI IN данного изделия с гнездом HDMI OUT вашего спутникового/кабельного ресивера.
- 2 Соедините кабелем гнездо HDMI OUT данного изделия с гнездом HDMI IN вашего телевизора.
- 3 Нажимая кнопку AUX на пульте ДУ, выберите <HDMI>.
 - Для этого можно также воспользоваться кнопкой FUNCTION (функции) основного блока. Режимы переключаются в следующей последовательности : <DVD> → <USB> → <HDMI> → <D.IN 1> → <D.IN 2> → <AUX> → <FM>.

- При подключении по интерфейсу HDMI невозможно прослушивать SACD-диски. Для воспроизведения DVD-дисков, защищенных CPPM, необходимо использовать проигрыватель с поддержкой CPPM.
- Качество звукового сигнала (частота дискретизации и битрейт), передающегося через гнездо HDMI OUT, зависит от технических характеристик внешнего устройства.
- Поскольку через HDMI-соединение передаются одновременно видео- и аудиосигналы, нет необходимости подключать звуковой кабель.
- Когда данное изделие выключено, через него не будет происходить передача видео- или аудиосигнала HDMI от ресивера.
- Если кабельный/спутниковый ресивер подключен к входу HDMI, кнопка SD/HD (стандартная четкость/ высокая четкость) на пульте ДУ не работает.
- Когда внешнее устройство подсоединено к данному изделию по интерфейсу DVI/HDMI, звук с него не будет воспроизводиться. В этом случае можно прослушивать цифровой звуковой сигнал, соединив оптовый выход источника сигнала (цифрового ресивера) с оптовым 1 или 2 данного изделия.

Поддержка системы защиты содержимого, распространяемого по широкополосному цифровому доступу (HDCP).

Для воспроизведения цифрового содержимого по интерфейсу HDMI как внешнее устройство, так и телевизор должны поддерживать систему защиты содержимого, распространяемого по широкополосному цифровому доступу (HDCP). Данное изделие поддерживает HDCP.

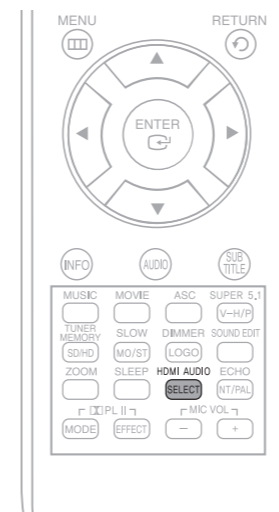
СОВМЕСТИМОСТЬ С ТЕЛЕВИЗОРАМИ, ПОДДЕРЖИВАЮЩИМИ ИНТЕРФЕЙС HDMI

Телевизор, имеющий входное гнездо HDMI.	Видео/ Аудио
Телевизор, имеющий входное гнездо DVI-D (телевизор с поддержкой HDCP)	Видео
Телевизор, имеющий входное гнездо DVI-D (без поддержки HDCP)	-

Функция HDMI

Функция включения/выключения HDMI-звука

Вы можете включить или выключить передачу аудиосигнала по HDMI-кабелю.



Нажимайте кнопку **HDMI AUDIO SELECT** на пульте ДУ.

- Каждый раз при нажатии на дисплее будет появляться <ON> (вкл) или <OFF> (выкл).

- ON : по HDMI-кабелю будут передаваться видео- и аудиосигналы, причем звук будет воспроизводиться только громкоговорителями телевизора.
- OFF : видеосигнал будет передаваться только по HDMI-кабелю, а звук будет воспроизводиться только громкоговорителями домашнего кинотеатра.

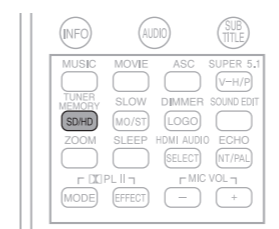
- Настройка по умолчанию: HDMI AUDIO OFF.
- Для громкоговорителей телевизора звуковой сигнал HDMI AUDIO автоматически преобразуется в двухканальный формат.
- Выбрать настройку HDMI AUDIO невозможно, когда используется функция HDMI IN.

Что такое HDMI (Мультимедиа-интерфейс высокой четкости)?

Данное устройство передает цифровой DVD-видеосигнал, не конвертируя его в аналоговый сигнал. При использовании подключения по цифровому интерфейсу HDMI вы получите более четкое изображение на экране телевизора.

Выбор разрешения экрана

Данная функция позволяет выбрать разрешение экрана при подключении по протоколу HDMI.

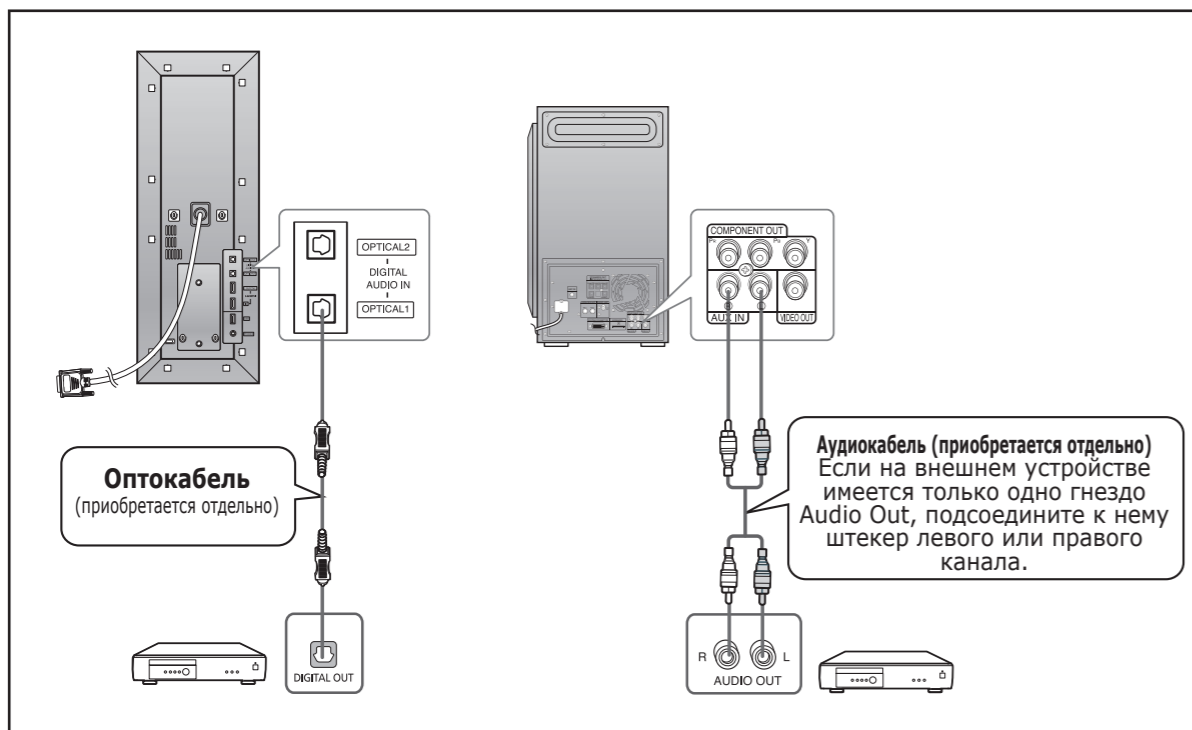


В режиме останова нажмите и удерживайте нажатой кнопку SD/HD (стандартное разрешение/ высокое разрешение).

- В режиме HDMI можно выбрать для выходного сигнала разрешение экрана 576p (480p), 720p, 1080i и 1080p.
- SD (стандартное разрешение) – 576p (480p), HD (высокое разрешение) – 720p/1080i/1080p.

- Если телевизор не поддерживает изменение разрешения, вам не удастся получить изображение соответствующего качества на экране.
- Когда телевизор подключен по интерфейсу HDMI, компонентный и комбинированный сигнал не передаются.
- Даже при включении, отключении или переключении функции для разрешения автоматически устанавливается значение по умолчанию для телевизора и домашнего кинотеатра.

Подключение внешних источников звукового сигнала



Подключение внешнего цифрового устройства

Таким устройством может быть, например, цифровой спутниковый/кабельный ресивер.

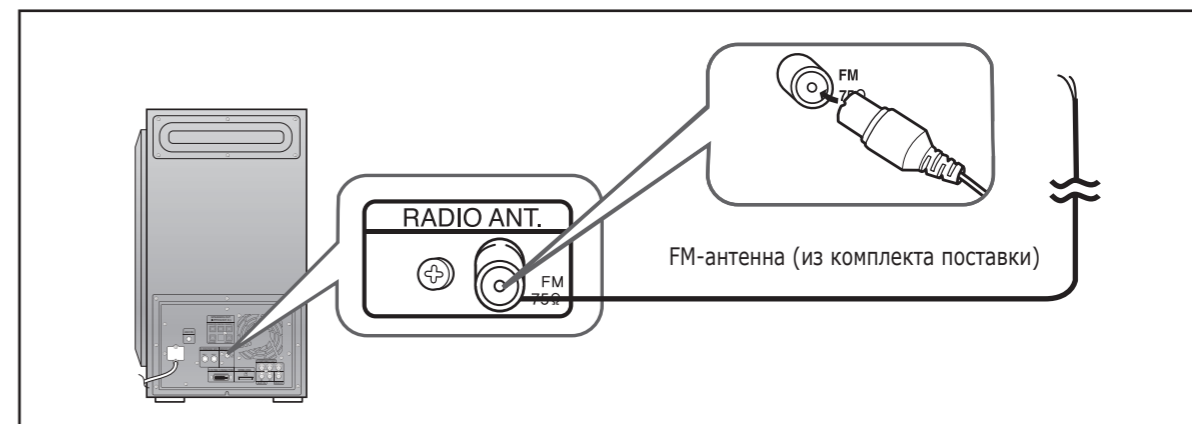
- 1 Соедините кабелем цифровой оптопровод (OPTICAL 1 или 2) домашнего кинотеатра с выходным гнездом цифрового сигнала внешнего цифрового устройства.
- 2 Нажимая кнопку **AUX** на пульте ДУ, выберите вход <D.IN1> <D.IN2>.
 - Для этого можно также воспользоваться кнопкой FUNCTION (Функции) основного блока. Режимы переключаются в следующей последовательности: <DVD> → <USB> → <HDMI> → <D.IN 1> → <D.IN 2> → <AUX> → <FM>.

Подключение внешнего аналогового устройства

- 1 Соедините кабелем звуковой вход AUX (Audio) In сабвуфера с выходным гнездом звукового сигнала Audio Out внешнего аналогового устройства.
 - Цвета штекера и гнезда должны быть одинаковыми.
- 2 Нажимая кнопку **AUX** на пульте ДУ, выберите вход <AUX>.
 - Для этого можно также воспользоваться кнопкой FUNCTION (Функции) основного блока. Режимы переключаются в следующей последовательности: <DVD> → <USB> → <HDMI> → <D.IN 1> → <D.IN 2> → <AUX> → <FM>.

- чтобы прослушивать на домашнем кинотеатре звуковой сигнал от телевизора в формате 5.1, нажмите кнопку Dolby Pro Logic II или SUPER 5.1.
- Вы можете соединить с помощью кабелей видеовыход видеомagneфона с телевизором, а аудиовыход видеомagneфона – с данным изделием.

Подключение FM-антенны

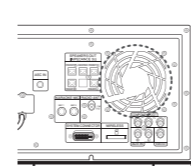


- 1 Подсоедините FM-антенну из комплекта поставки к коаксиальному гнезду FM 75Ω.
- 2 Медленно перемещайте провод антенны, до тех пор пока не найдете положение, в котором прием сигнала будет оптимальным, после чего закрепите антенну в этом положении на стене и или другой твердой поверхности.

- Данное изделие не принимает радиостанции AM-диапазона.

Вентилятор охлаждения

Вентилятор используется для подачи охлаждающего воздуха внутрь сабвуфера во избежание его перегрева.

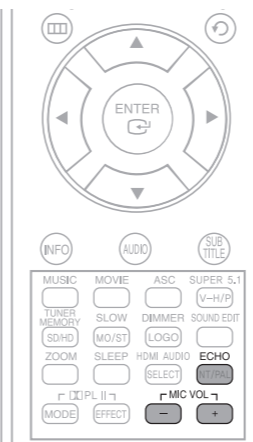


Во избежание несчастных случаев соблюдайте следующие меры безопасности.

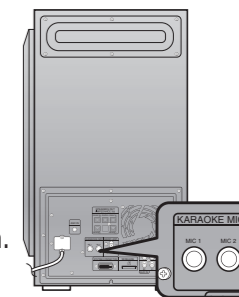
- Изделие должно хорошо вентилироваться. В случае плохой вентиляции может сильно повыситься температура внутри изделия, что может его повредить.
- Не закрывайте ничем вентилятор охлаждения или вентиляционные отверстия. (Если вентилятор охлаждения или вентиляционные отверстия закрыть газетой или одеждой, изделие может перегреться, в результате чего может произойти возгорание).

Подключение микрофона

Создайте караоке бар у себя дома. Смотрите видеоклипы со словами песен на ТВ-экране и пойте под аккомпанемент любимых мелодий.



- 1 Подсоедините микрофон к гнезду MIC.
 - Можно подключить 2 микрофона одновременно.
- 2 С помощью кнопок **MIC VOL** (Громкость микрофона) отрегулируйте чувствительность микрофона.
- 3 Нажмите кнопку **ECHO** (Эхо), чтобы отрегулируйте уровень эхо-сигнала микрофона.



- Если при работе с караоке в громкоговорителях слышны странные звуки (свист или вой), отведите микрофон в сторону от громкоговорителей. В этом случае также может помочь уменьшение громкости микрофона или громкоговорителей.
- Микрофон не работает, когда выбрана опция: звук HDMI: вкл.

Перед тем как прочесть данное Руководство пользователя

Перед чтением данного Руководства пользователя ознакомьтесь со следующей информацией.

Значки, используемые в руководстве

Значок	Значение	Описание
	DVD	Функция применима к дискам DVD или DVD-R/DVD-RW, которые были записаны в режиме ВИДЕО и затем закрыты надлежащим образом.
	Диск Super Audio CD	Функции, доступные для дисков Super Audio CD (однослойных, двухслойных, гибридных).
	CD	Функция применима к дискам CD (CD-R или CD-RW).
	MP3	Функция применима к дискам CD-R/-RW.
	DivX	Функция применима к дискам MPEG4. (DVD±R/RW, CD-R или CD-RW)
	JPEG	Функция применима к дискам CD-R/-RW.
	Внимание!	Используется в тех случаях, когда функция не работает или могут быть отменены какие-то настройки.
	Примечание	Приводятся советы или рекомендации, которые могут помочь в освоении описываемой функции.

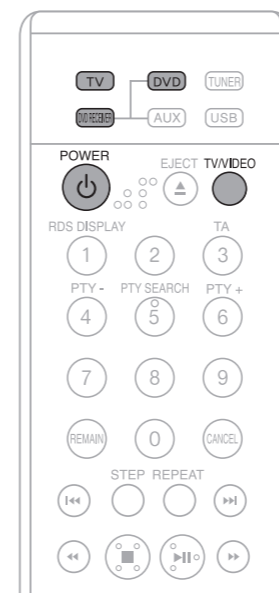
- В настоящем руководстве инструкции, помеченные <DVD (DVD)> применимы к дискам DVD-VIDEO, DVD-AUDIO и DVD-R/-RW, которые были записаны в режиме ВИДЕО и затем закрыты надлежащим образом. В особых случаях тип DVD-диска будет специально оговариваться.
- Если диск DVD-R/RW не был записан в точном соответствии с форматом DVD Video, его воспроизведение будет невозможно.

Подготовка домашнего кинотеатра к работе

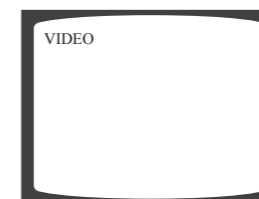
RUS

Как управлять телевизором Samsung и данным домашним кинотеатром с помощью пультов ДУ HT-TXQ120

Пульт ДУ от домашнего DVD-кинотеатра может использоваться для управления телевизорами Samsung.

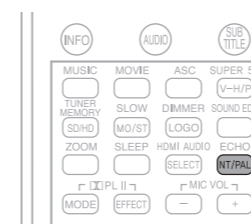


- Вставьте вилку сетевого шнура изделия в сетевую розетку.
 - Перед включением вилки в сетевую розетку проверьте правильность выбора напряжения (OPTIONAL - дополнительно). Если сетевое напряжение не совпадает с напряжением, указанным на задней панели изделия, ваш система может быть серьезно повреждена.
- Нажмите кнопку **TV (Телевизор)**, чтобы установить пульт дистанционного управления в режим управления телевизором.
- Нажмите кнопку **POWER (Питание)** для включения вашего телевизора Samsung с помощью этого пульта ДУ.
- Нажмите кнопку **TV/VIDEO** на пульте ДУ для выбора режима <VIDEO> (Видео) вашего телевизора.



- Нажмите кнопку **DVD RECEIVER (DVD-ресивер)**, чтобы установить пульт дистанционного управления в режим управления DVD-ресивером.
- Нажмите кнопку **FUNCTION (Функция)** на основном блоке или кнопку DVD на пульте, чтобы можно было воспроизводить диски DVD/CD.

Выбор системы цветного телевидения

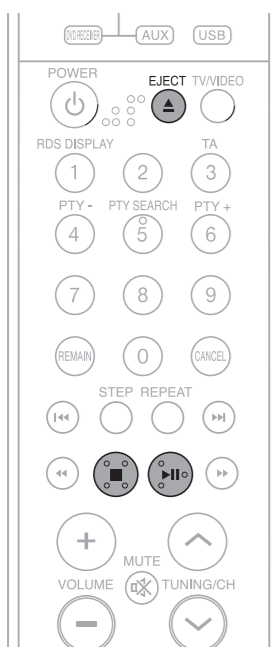


Для выбора системы цветного телевидения выключите систему и нажимайте кнопку NT/PAL на пульте дистанционного управления не менее 5 секунд.

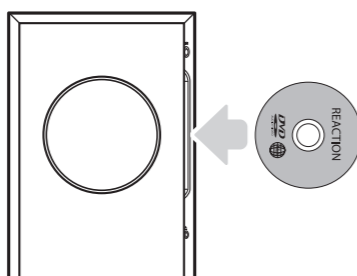
- По умолчанию выбрана система цветного телевидения PAL.
- На дисплее появится сообщение <NTSC> или <PAL>. В это время кратковременными нажатиями кнопки NT/PAL вы можете поочередно выбирать систему <NTSC> и <PAL>.
- В разных странах используются различные системы телевидения.
- Для нормального воспроизведения, система цветного телевидения, в которой записан диск, должна соответствовать системе цветного телевидения вашего телевизора.

ИСПОЛЬЗОВАНИЕ ПУЛЬТА ДУ

Воспроизведение диска



- 1 Поверните диск вертикально и вставьте его в слот привода.
 - Вставляйте диск таким образом, чтобы его нерабочая сторона была направлена наружу.
 - Воспроизведение диска начинается автоматически.
- 2 Чтобы извлечь диск, нажмите кнопку извлечения **ЕJECT**.



- Чтобы остановить воспроизведение, нажмите во время воспроизведения кнопку **СТОП**.
 - При однократном нажатии, на экране появляется сообщение <PRESS PLAY> (Нажмите кнопку Воспроизведение) и в память системы заносится информация о месте на диске, в котором воспроизведение было прервано. При нажатии кнопки **ВОСПРОИЗВЕДЕНИЕ/ПАУЗА (▶||)** или **ENTER (Ввод)** воспроизведение будет продолжено с запомненного места (эта функция действует только для дисков DVD).
 - При двукратном нажатии, на экране появляется сообщение <STOP> (Стоп) и при последующем нажатии кнопки **ВОСПРОИЗВЕДЕНИЕ/ПАУЗА (▶||)** воспроизведение возобновится от начала диска.
- Чтобы приостановить воспроизведение, нажмите во время воспроизведения кнопку **ВОСПРОИЗВЕДЕНИЕ/ПАУЗА (▶||)**.
 - Чтобы возобновить воспроизведение, нажмите кнопку **ВОСПРОИЗВЕДЕНИЕ/ПАУЗА (▶||)** еще раз.



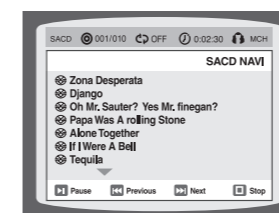
- В зависимости от содержимого диска экран начальной загрузки может выглядеть по-другому.
- Никогда не вставляйте в проигрыватель контрафактные диски. Это является нарушением правил CSS – системы защиты от копирования.

Воспроизведение дисков SACD (Super Audio CD)



RUS

Данная функция позволяет прослушивать высококачественный многоканальный звук, намного превосходящий по качеству звук обычных компакт-дисков.



- 1 Загрузите SACD-диск в привод.
 - Откроется меню SACD-дисков и начнется воспроизведение диска.
- 2 Когда воспроизведение остановлено, вы можете выбрать дорожку с помощью курсорных кнопок **▲, ▼** и начать ее воспроизведение, нажав кнопку **ENTER**.
 - Во время воспроизведения выбрать дорожку с помощью курсорных кнопок **▲, ▼** невозможно.
- 3 Для прекращения воспроизведения нажмите кнопку **СТОП (■)**.

Спецификации дисков

Тип диска	CD	SACD	DVD Audio
Число каналов и время воспроизведения	2 канала : 70 мин	2 канала : 110 мин 5.1 Сканала : 81 мин	2 канала : 120 мин 5.1 канала : 89 мин
Частота дискретизации	44.1 кГц	2822,4 кГц (в 64 раза больше, чем для CD)	44,1-192 кГц (в 4,4 раза больше, чем для CD)
Динамический диапазон	96 дБ	120 дБ	144 дБ
Частота воспроизведения	~20 кГц	~100 кГц	~96 кГц

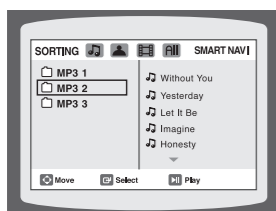
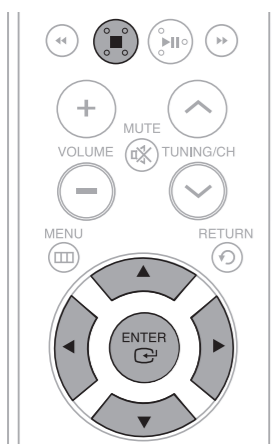


- Диски SACD выпускаются трех форматов : однослойный диск (Single Layer, 1 HD), двухслойный диск (Dual Layer, 2 HD) и гибридный диск, имеющий слой CD и слой HD. Гибридные диски можно воспроизводить на обычных CD-плеерах.

ИСПОЛЬЗОВАНИЕ
ПРОИГРЫВАТЕЛЯ

Воспроизведение компакт-дисков WMA/MP3

Вы можете воспроизводить компакт-диски (CD-R, CD-RW), на которых записаны файлы форматов MP3/WMA.

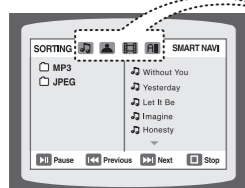










- 1 Загрузите MP3/WMA-диск в привод.
 - Появится меню MP3/WMA, и начнется воспроизведение диска.
 - Содержимое меню определяется содержимым диска MP3/WMA.
 - Защищенные файлы формата WMA-DRM воспроизводиться не будут.
- 2 С помощью кнопок ▲, ▼, ◀, ▶ выберите альбом, затем нажмите кнопку **ENTER**.
 - С помощью кнопок ▲, ▼ выберите звуковую дорожку.
- 3 В режиме останова с помощью кнопок ▲, ▼, ◀, ▶ выберите другой альбом, затем нажмите кнопку **ENTER**.
 - Чтобы выбрать другой альбом или дорожку, повторите шаги 2 и 3, описанные выше.
- 4 Для прекращения воспроизведения нажмите кнопку **STOP** (■).

- Некоторые компакт-диски MP3/WMA воспроизводиться не будут из-за неподдерживаемого режима записи.
- Информация о MP3/WMA-CD воспроизводиться, отображаемая на экране, зависит от того, в каком формате были записаны MP3/WMA-дорожки этого диска.
- Русские имена файлов не поддерживаются.

➤ Как начать воспроизведение файла

- В режиме останова с помощью кнопок ▲, ▼, ◀, ▶ выберите значок нужного файла в верхней части меню.

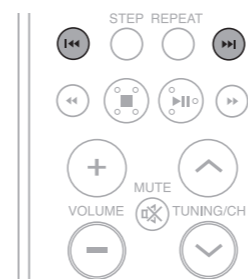


-  Значок музыкального файла : чтобы воспроизводились только музыкальные файлы, выберите значок .
-  Значок файла изображения : чтобы просматривать только файлы изображений, выберите значок .
-  Значок видеофайла : чтобы просматривать только файлы фильмов/клипов, выберите значок .
-  Значок всех типов файлов : чтобы воспроизводились все файлы, выберите значок .

Просмотр (воспроизведение) файлов JPEG

RUS

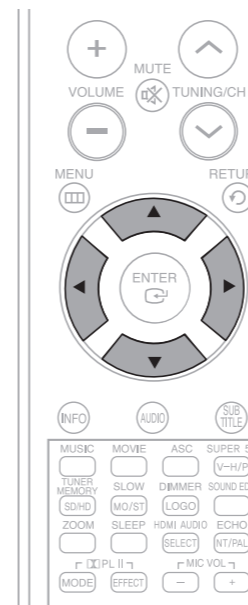
Вы можете записать на компакт-диск снимки, сделанные на цифровой фотокамере или камкордере, а также JPEG-файлы со своего ПК и затем просматривать их с помощью домашнего кинотеатра.



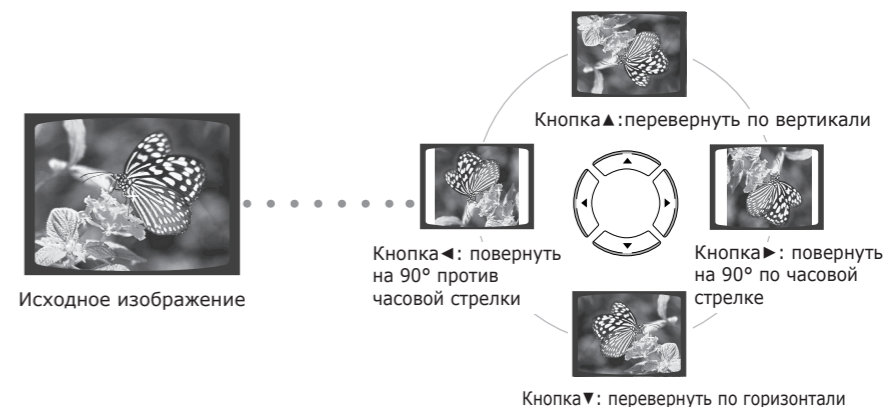
Загрузите JPEG-диск в привод.

- Воспроизведение диска начинается автоматически. Каждое изображение остается на экране в течение 5 с., затем будет показано следующее изображение.
- Чтобы перейти к следующему слайду, нажмите кнопку ◀▶▶▶.
- Каждый раз при нажатии кнопки появляется предыдущее или следующее изображение.

Поворот/переворот изображений



Нажимайте кнопки ▲, ▼, ◀, ▶ во время воспроизведения.



- Максимальные разрешения, поддерживаемые данным изделием, 5120 x 3480 (или 19,0 Мпикс.) для стандартных JPEG-файлов и 2048 x 1536 (или 3,0 Мпикс.) для progressive (многопроходных) файлов.
- Русские имена файлов не поддерживаются.
- В некоторых случаях, в зависимости от условий записи JPEG файлов, они могут выводиться на экран телевизора либо не на полный экран, либо с недостаточным качеством.

ИСПОЛЬЗОВАНИЕ ПРОИГРЫВАТЕЛЯ

Функции, описанные на данной странице, применимы к воспроизведению DivX-дисков.



Пропуск вперед/назад

- Во время воспроизведения нажмите кнопку **⏮**, **⏭**.
- Если на диске записано более 2 файлов, при нажатии кнопки **⏭** произойдет переход к следующему файлу.
 - Если на диске записано более 2 файлов, при нажатии кнопки **⏮** произойдет переход к предыдущему файлу.

Ускоренное воспроизведение

- Чтобы просматривать диск на повышенной скорости, нажмите во время произведения кнопку **⏮** или **⏭**.
- Каждый раз при нажатии одной из кнопок скорость воспроизведения меняется следующим образом : 2x → 4x → 8x → 32x → Норма.



Пропуск 5 мин

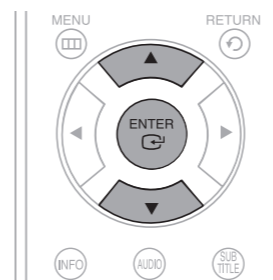
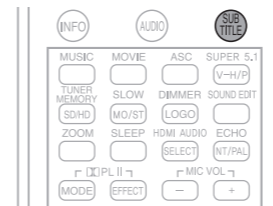
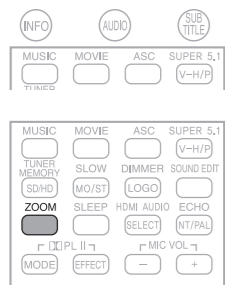
- Во время воспроизведения нажимайте кнопки **⏮**, **⏭**.
- Каждый раз при нажатии кнопки **⏭** происходит переход на 5 мин вперед.
 - Каждый раз при нажатии кнопки **⏮** происходит переход на 5 мин назад.

Функция зума

- 1 Нажимайте кнопку **ZOOM**.
 - Каждый раз при нажатии кнопки будут переключаться режимы <ZOOM X2> (Зум x2) и <ZOOM OFF> (Зум выкл).
- 2 С помощью кнопок **▲**, **▼**, **◀**, **▶** перейдите к области изображения, которую хотите увеличить.
 - Файлы DivX можно просматривать только с зумом x2.
 - DivX-файлы имеют расширение .avi, однако не все файлы с таким расширением сжаты в формате DivX, и поэтому они не будут воспроизводиться на данном изделии.

Отображение звуковых дорожек

- Нажмите кнопку **AUDIO** (Звук)
- Если на диске записано несколько дорожек звукового сопровождения, можно переключаться между ними.
 - Каждый раз при нажатии кнопки будут переключаться режимы <AUDIO (1/N, 2/N ...)> (Дорожка 1/N, 2/N ...) и .
- Если на диске записана только одна дорожка звукового сопровождения, появится значок .




Отображение субтитров

- Нажмите кнопку **SUBTITLE** (Субтитры).
- Каждый раз при нажатии кнопки будут переключаться режимы <SUBTITLE (1/N, 2/N ...)> (Субтитры 1/N, 2/N ...) и <SUBTITLE OFF> (Субтитры выкл).
 - Если на диск записан только один файл субтитров, он будет показан автоматически.
 - О файлах субтитров на DivX-дисках см. п. 2 (Субтитры) ниже.

Если на диске записано более одного файла субтитров

Если на диске записано более одного файла субтитров, язык субтитров по умолчанию может оказаться не тем, который вам нужен; чтобы выбрать язык субтитров, сделайте следующее:

- 1 В режиме останова с помощью кнопок **▲**, **▼** выберите на ТВ-экране язык субтитров () затем нажмите кнопку **ENTER**.
- 2 Теперь если вы выберете на ТВ-экране DivX-файл для воспроизведения, он будет сопровождаться нужными субтитрами.

Формат DivX (Digital internet video eXpress – цифровой экспресс-видеоформат для Интернета)

DivX – это формат видеофайлов, разработанный корпорацией Microsoft, основанный на технологии сжатия MPEG4, обеспечивающей передачу аудио- и видеоданных по сети Интернет в реальном времени. Технология MPEG4 используется для кодирования видеоданных, а технология MP3 – для кодирования аудиоданных; это позволяет просматривать кинофильмы с качеством, приближенным к DVD-видео/аудио.

1 Поддерживаемые форматы

Данное изделие поддерживает только медиаформаты, перечисленные ниже. У вас могут появиться проблемы с просмотром и прослушиванием дисков, видео- или аудиоформаты которых не поддерживаются.

Поддерживаемые видеоформаты

Формат	AVI	WMV
Поддерживаемые версии	DivX3.11-DivX5.1, XviD	V1/V2/V3/V7

Поддерживаемые аудиоформаты

Формат	MP3	WMA	AC3	DTS
Битрейт	80-384 Кбит/с	56-128 Кбит/с	128-384 Кбит/с	1,5 Мбит/с
Частота дискретизации	44,1 кГц		44,1/48 кГц	44,1 кГц

- Поддерживаются DivX-файлы, включая аудио- и видеофайлы в формате DTS, с битрейтом до 6 Мбит/с.
- Формат экрана : хотя для DivX-файлов разрешение кадра по умолчанию 640x480 пикселей (4:3), данное изделие поддерживает разрешение до 720 x 480 пикселей (16:9). Разрешение ТВ-экрана более 800 не поддерживается.
- Во время воспроизведения дисков, записанных с частотой дискретизации более 48 кГц или с битрейтом более 320 Кбит/с, изображение на экране телевизора может дрожать.

2 Субтитры

- Для работы с данной функцией необходимо иметь некоторый опыт по извлечению и редактированию видеоданных.
- Чтобы воспользоваться функцией субтитров, запишите файл субтитров (*.smi) в одной папке с медиафайлом DivX (*.avi) и под таким же именем.
Пример. Корневой каталог: Samsung_007CD1.avi
Samsung_007CD1.smi
- Имя файла может состоять максимум из 60 букв и цифр или 30 символов восточно-азиатского алфавита (двухбайтовых символов корейского и китайского языков).

Использование функции воспроизведения

Отображение информации о диске

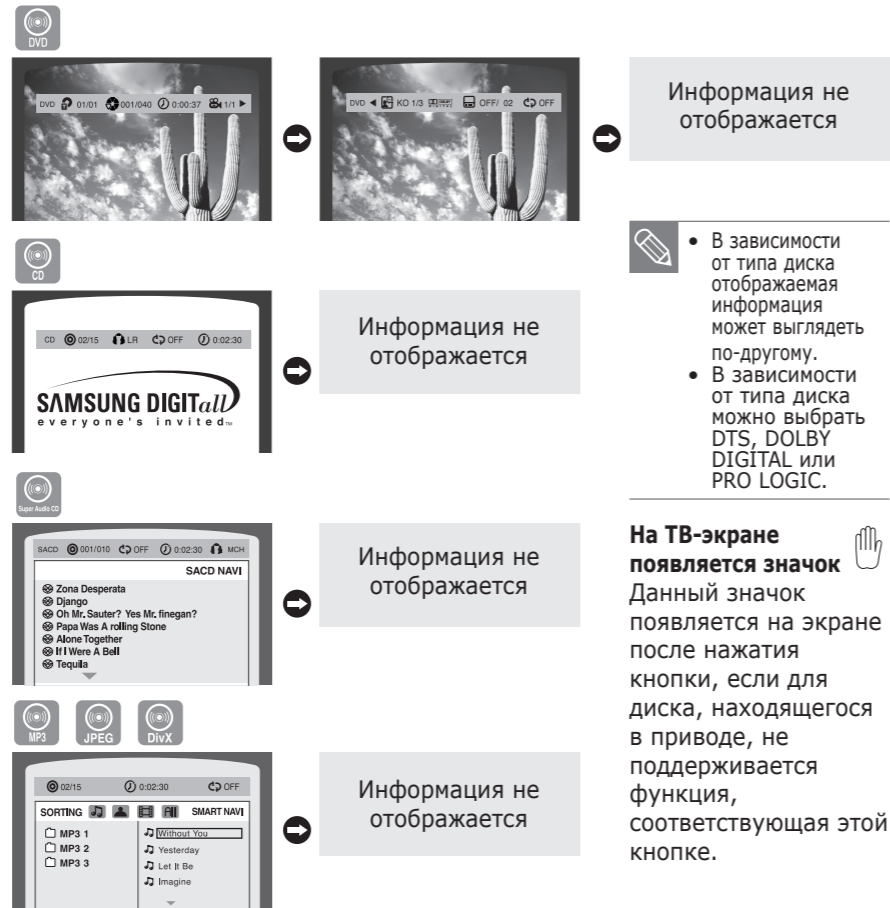


Вы можете просматривать на ТВ-экране информацию о воспроизводимом диске.



Нажмите кнопку **INFO**.

- Каждый раз при нажатии кнопки отображаемая на экране информация меняется следующим образом:



- В зависимости от типа диска отображаемая информация может выглядеть по-другому.
- В зависимости от типа диска можно выбрать DTS, DOLBY DIGITAL или PRO LOGIC.

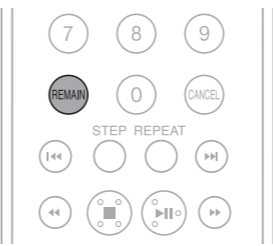
На ТВ-экране появляется значок

Данный значок появляется на экране после нажатия кнопки, если для диска, находящегося в приводе, не поддерживается функция, соответствующая этой кнопке.

Информация на экране

DVD Значок диска DVD	Значок СЮЖЕТА	Значок ИСТЕКШЕГО ВРЕМЕНИ	Значок СТЕРЕО (Л/Пр)
CD Значок диска CD	Значок ЭПИЗОДА	Значок ПОВТОРА	Значок MCH 2CH/ Multi CH
DVD AUDIO Значок диска DVD-AUDIO	Значок ДОРОЖКИ (ФАЙЛА)	Значок ЯЗЫКА ЗВУКОВОГО СОПРОВОЖДЕНИЯ	Значок DOLBY DIGITAL
SACD Значок диска SACD	Значок ГРУППА	Значок СУБТИТРОВ	Значок РАКУРС

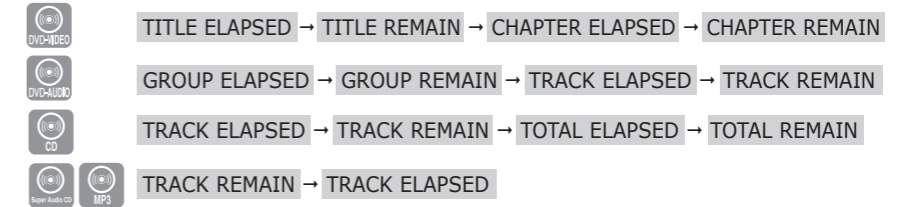
Проверка оставшегося времени



Нажмите кнопку **REMAIN** (Оставшееся время).

- Для проверки прошедшего и оставшегося времени воспроизведения сюжета или эпизода, который воспроизводится в данный момент.

При последовательных нажатиях кнопки **REMAIN**

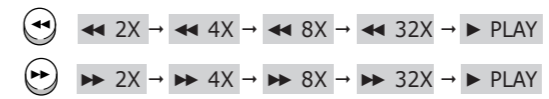


Ускоренное воспроизведение



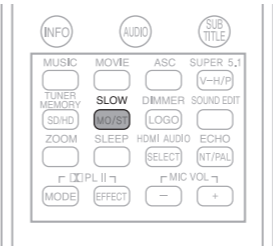
Нажмите кнопку **2X, 4X, 8X, 32X**.

- Каждый раз при нажатии кнопки во время воспроизведения скорость воспроизведения меняется следующим образом:



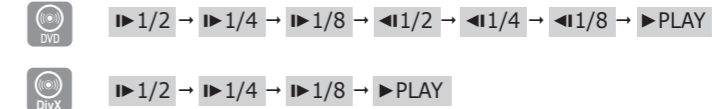
- Во время ускоренного воспроизведения компакт-дисков или дисков MP3-CD звук слышен только при воспроизведении со скоростью 2x, но не со скоростью 4x, 8x и 32x.

Замедленное воспроизведение



Нажмите кнопку **SLOW** (Замедленное воспроизведение).

- Каждый раз при нажатии кнопки во время воспроизведения скорость воспроизведения меняется следующим образом:



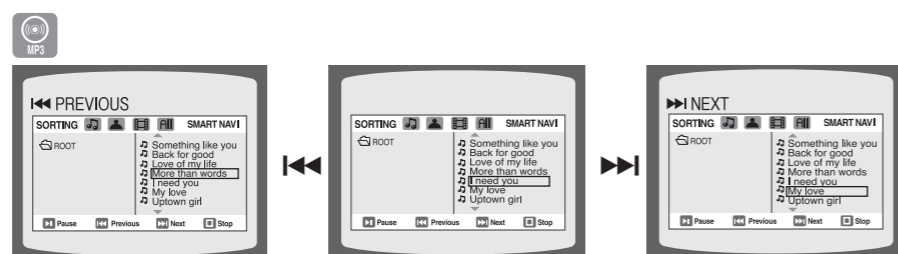
- Во время замедленного воспроизведения звук отключается.
- Замедленное воспроизведение назад не работает для дисков DivX.

Пропуск эпизодов/дорожек диска



Нажимайте кнопку **◀◀▶▶**.

- Каждый раз при нажатии кнопки во время воспроизведения начинается воспроизведение предыдущего или следующего эпизода, дорожки или папки (файла).
- При этом нельзя пропустить несколько эпизодов подряд.



Повторное воспроизведение

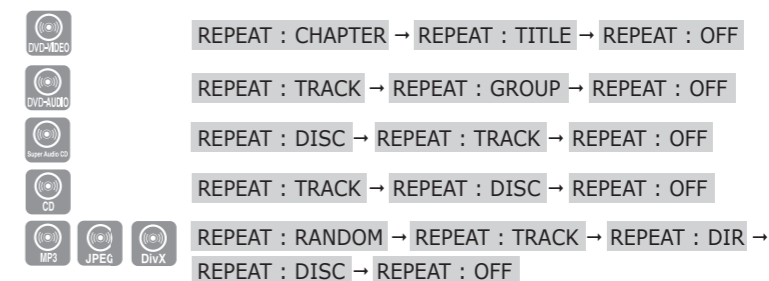


Функция повторного воспроизведения позволяет повторить эпизод, сюжет, дорожку (песню) или папку (с MP3-файлами).



Нажмите кнопку **REPEAT** (Повтор).

- Каждый раз при нажатии кнопки во время воспроизведения режим повтора меняется следующим образом:

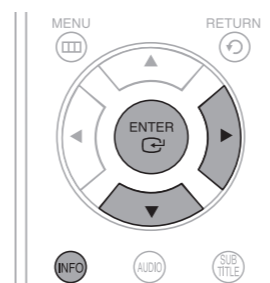


Режим повторного воспроизведения

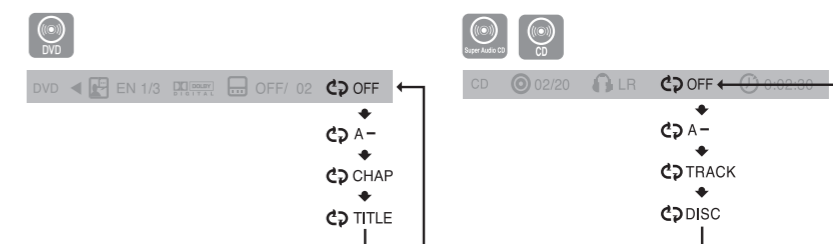
- CHAPTER (Эпизод)** : повторное воспроизведение выбранного эпизода.
- TITLE (Сюжет)** : повторное воспроизведение выбранного сюжета.
- GROUP (Группа)** : повторное воспроизведение выбранной группы.
- RANDOM (Вперемешку)** : воспроизведение дорожек в случайном порядке (уже воспроизведенная дорожка может быть воспроизведена снова).

- TRACK (Дорожка)** : повторное воспроизведение выбранной дорожки.
- DIR (Папка)** : повторное воспроизведение всех дорожек в выбранной папке.
- DISC (Диск)** : повторное воспроизведение всего диска.
- OFF (Выкл)** : отмена повторного воспроизведения.

Как выбрать режим повторного воспроизведения, когда отображается информации о диске



- 1 Дважды нажмите кнопку **INFO**.
- 2 Нажимая кнопку **▶** перейдите к значку повтора (↻).
- 3 Нажимая кнопку **▼** выберите нужный режим повтора.
 - Чтобы выбрать другой альбом или дорожку, повторите шаги 2 и 3, описанные выше.
- 4 Нажмите кнопку **ENTER**.



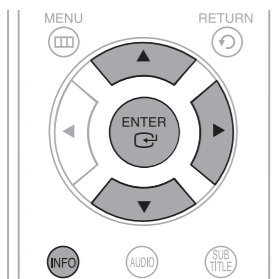
• Для дисков DivX, MP3 и JPEG невозможно выбрать режим повтора, когда отображается информации о диске.

Использование функции воспроизведения (продолжение)

Повтор фрагмента A-B



Можно повторно воспроизводить выбранный фрагмент DVD-диска.



- 1 Дважды нажмите кнопку **INFO**.
- 2 Нажимая кнопку **▶** перейдите к значку повтора (↻).
- 3 С помощью кнопок **▲, ▼** выберите <A->, затем нажмите кнопку **ENTER** в начале фрагмента, который необходимо повторить.
 - При нажатии кнопки **ENTER** выбранная начальная точка заносится в память системы.
- 4 Нажмите кнопку **ENTER** в конце фрагмента, который необходимо повторить.
 - Выбранный фрагмент будет воспроизводиться повторно.

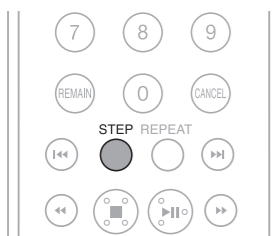


- Чтобы вернуться в нормальный режим воспроизведения, с помощью кнопок **▲, ▼** выберите **OFF** ↻.



- Функция повтора фрагмента A-B не работает при воспроизведении дисков DivX, SACD, MP3 или JPEG.

Покадровое воспроизведение



Нажимайте кнопку покадрового воспроизведения **STEP**.

- Каждый раз при нажатии кнопки во время воспроизведения на экране появляется новый кадр.

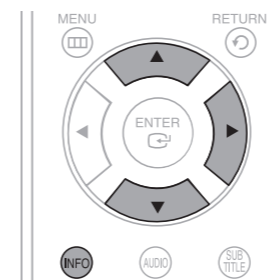


- Во время покадрового воспроизведения звук отключается.

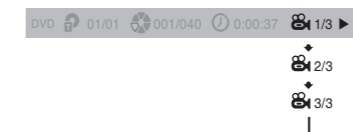
Функция РАКУРС



Данная функция позволяет просмотреть один и тот же эпизод фильма в разных ракурсах.



- 1 Нажмите кнопку **INFO**.
- 2 Нажимая кнопку **▶** перейдите к значку ракурса (⌘).
- 3 С помощью кнопок **▲, ▼** или кнопок с цифрами выберите нужный ракурс.
 - Каждый раз при нажатии кнопки ракурс меняется следующим образом:

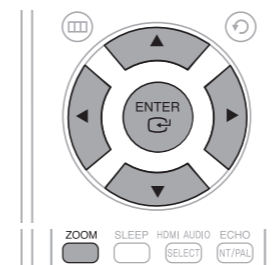


- Функция Ракурс работает только для дисков, на которых содержится информация о видеозаписи с разных точек.

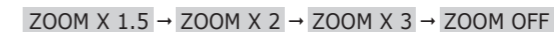
Функция ЗУМ (увеличение изображения на экране)



Данная функция позволяет увеличить определенный участок изображения.



- 1 Нажмите кнопку **ZOOM**.
- 2 С помощью кнопок **▲, ▼, ◀, ▶** перейдите к области изображения, которую хотите увеличить.
- 3 Нажмите кнопку **ENTER**.
 - Каждый раз при нажатии кнопки кратность зума будет меняться следующим образом:

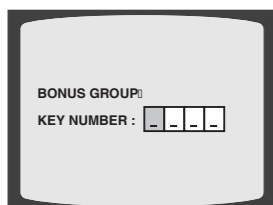


- Во время воспроизведения DivX-диска размер экрана увеличивается относительно стандартного вдвое.

Использование функции воспроизведения (продолжение)

Бонусная группа

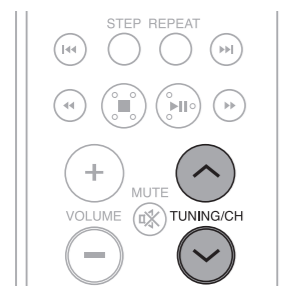
Некоторые DVD-аудиодиски содержат так называемую <бонусную> группу данных, для доступа к которой требуется ввести 4-значный код. Дополнительные сведения и код обычно печатаются на обложке такого диска.



При воспроизведении DVD-аудиодиска с <бонусной> группой данных, экран ввода пароля открывается автоматически.

- Введите код снова, если вы извлекли диск, выключили питание или отсоединили проигрыватель от сети.

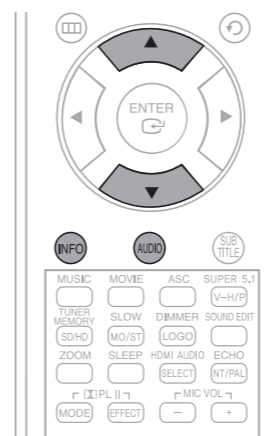
Навигация по страницам



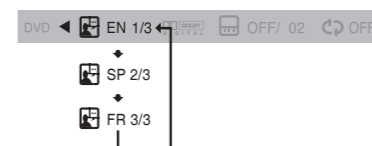
Во время воспроизведения нажмите кнопку **▼**, **▲** пульта ДУ.

- Во время воспроизведения DVD-аудиодиска можно просматривать изображения, содержащиеся на нем (если они имеются).
- На некоторых дисках выбрать изображения не удастся.

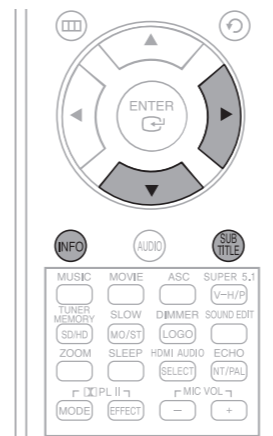
Выбор языка звукового сопровождения



- 1 Дважды нажмите кнопку **INFO**.
- 2 С помощью кнопок **▲**, **▼** или кнопок с цифрами выберите язык звукового сопровождения.
 - В зависимости от количества языков звукового сопровождения, записанных на DVD-диске, каждый раз при нажатии кнопки выбирается другой язык звукового сопровождения (английский, испанский, французский и т.д.)



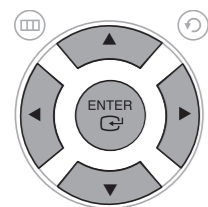
Выбор языка субтитров



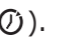


- 1 Дважды нажмите кнопку **INFO**.
- 2 Нажимая кнопку **▶** перейдите к значку субтитров (☰).
- 3 С помощью кнопки **▼** или кнопок с цифрами выберите язык субтитров.

- Для выбора языка субтитров можно также использовать кнопки **AUDIO** или **SUBTITLE** пульта ДУ.
- На некоторых дисках функции выбора языка звукового сопровождения и субтитров могут не работать.

Прямой переход к эпизоду или дорожке диска

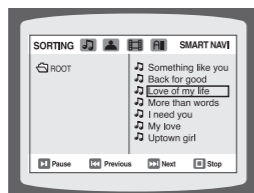


- 1 Нажмите кнопку **INFO** (Информация).
- 2 Нажимайте кнопки **▲, ▼** или кнопки с цифрами для выбора нужного сюжета/дорожки () , затем нажмите кнопку **ENTER (Ввод)**.
- 3 С помощью кнопок **◀, ▶** перейдите к значку фрагмента () .
- 4 Нажимайте кнопки **▲, ▼** или кнопки с цифрами для выбора нужного фрагмента, затем нажмите кнопку **ENTER (Ввод)**.
- 5 С помощью кнопок **◀, ▶** перейдите к значку времени воспроизведения () .
- 6 С помощью кнопок с цифрами введите нужное время и нажмите кнопку **ENTER (Ввод)**.



Нажимайте кнопки с цифрами

- Будет воспроизводиться выбранный файл.
- Во время воспроизведения диска с файлами MP3 или JPEG, вы не можете использовать кнопки **▲, ▼** для перемещения по папкам. Для перемещения по папкам нажмите кнопку **СТОП (■)** а затем нажимайте кнопки **▲, ▼**.

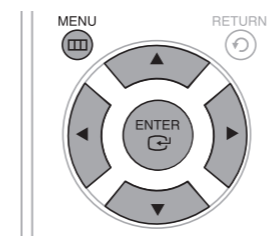


- Для прямого перехода к сюжету, фрагменту или дорожке, вы можете воспользоваться кнопками **◀◀, ▶▶** на пульте дистанционного управления.
- На некоторых дисках функции перехода к нужному сюжету или времени могут не действовать.

Использование меню диска



Вы можете использовать меню для выбора языка звукового сопровождения, языка субтитров, профиля, и т.п. Содержание имеющихся на DVD-диске меню может быть различным на разных дисках.



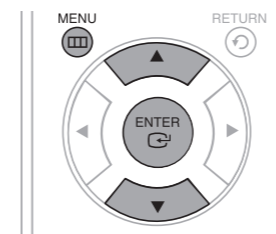
- 1 При остановленном воспроизведении нажмите кнопку **MENU (Меню)**.
 - 2 С помощью кнопок **▲, ▼** выберите пункт **<Disc Menu>** (Меню диска) и нажмите кнопку **ENTER (Ввод)**.
 - Если вы выберете экранное меню, не поддерживаемое на данном диске, на экране появляется сообщение **<This menu is not supported>** (Данное меню не поддерживается).
 - 3 Нажимайте кнопки **▲, ▼, ◀, ▶** для выбора нужного пункта меню.
 - 4 Нажмите кнопку **ENTER (Ввод)**.
- Для выхода из режима настройки нажмите кнопку **MENU**.

- Меню диска может выглядеть по-разному в зависимости от диска.

Использование меню Title (Сюжет)



На дисках DVD, содержащих несколько сюжетов, вы можете просмотреть название каждого из них. В зависимости от диска, данная функция может либо совсем не действовать, либо действовать по-разному.



- 1 При остановленном воспроизведении нажмите кнопку **MENU (Меню)**.
 - 2 С помощью кнопок **▲, ▼** выберите пункт **<Title Menu>** (Меню сюжетов).
 - 3 Нажмите кнопку **ENTER (Ввод)**.
 - На экране появляется меню Title.
- Для выхода из режима настройки нажмите кнопку **MENU**.

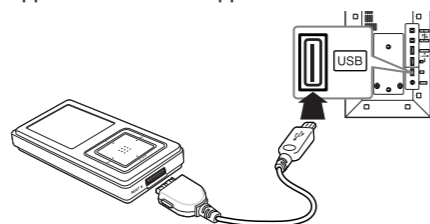
- Меню Title (Сюжет) может выглядеть по-разному в зависимости от диска.

Воспроизведение медиафайлов с использованием функции USB-хоста

Вы можете воспроизводить с высоким качеством изображения и звука, обеспечиваемым 5.1-канальной системой домашнего кинотеатра, такие медиафайлы, как фотографии, кинофильмы и музыку, сохраненные в MP3-плеере, флэш-памяти или цифровой фотокамере, подсоединив их к порту USB системы домашнего кинотеатра.



1 Подсоедините USB-устройство к порту USB, расположенному на задней панели изделия.



2 Нажатием кнопки **FUNCTION (Функция)** на основном блоке или кнопки **USB** на пульте ДУ выберите режим USB.

- На дисплее появляется сообщение <USB>, которое затем исчезает.
- На экране телевизора появляется меню USB и начинают воспроизводиться сохраненные файлы.

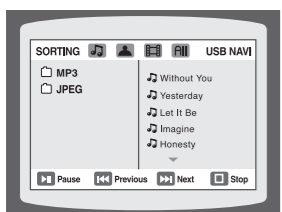
3 Чтобы остановить воспроизведение, нажмите кнопку **СТОП (■)** button.

➤ **Безопасное отсоединение устройства USB.** Для предотвращения потери данных, сохраненных в устройстве USB, перед отсоединением кабеля USB выполните операцию безопасного извлечения устройства.

- (1) Нажмите кнопку **СТОП (■)** два раза подряд. На дисплее появится сообщение **REMOVE USB**.
- (2) Отсоедините кабель USB.



- Чтобы прослушивать музыкальные файлы в системе 5.1-канального домашнего кинотеатра, выберите для режима Dolby Pro Logic II настройку Matrix (Матрица). (См. стр. 54.)



Совместимые устройства

- 1** Устройства USB, которые поддерживают спецификацию USB Mass Storage v1.0. (Устройства USB, работающие как съемный диск в операционной системе Windows (2000 или более поздняя версия) без установки дополнительного драйвера).
- 2** MP3-плееры: MP3-плееры с жестким диском или флэш-памятью.
- 3** Цифровые фотокамеры : камеры, которые поддерживают спецификацию USB Mass Storage v1.0.
 - Фотокамеры, работающие как съемный диск в ОС Windows (2000 или более поздняя версия) без установки дополнительного драйвера).
- 4** Внешние жесткие диски с интерфейсом USB и накопители USB на флэш-памяти:
 - При подключении устройства стандарта USB1.1 качество воспроизведения может ухудшаться.
 - При подключении жесткого диска с интерфейсом USB, для его нормальной работы не забудьте подключить к жесткому диску вспомогательный шнур питания.
- 5** Считывающие устройства карт памяти с интерфейсом USB: считывающие устройства с одним слотом для карт памяти и считывающие устройства с несколькими слотами для карт памяти.
 - Считывающие устройства карт памяти с интерфейсом USB некоторых изготовителей могут не поддерживаться.
 - Если вы установите несколько карт памяти в считывающее устройство с несколькими слотами, могут возникнуть проблемы.
- 6** Если вы используете удлинительный кабель USB, то устройство USB может быть не распознано.

Поддерживаемые форматы

	Формат файла	Расширение имени файла	Битрейт	Версия	Количество пикселей	Частота дискретизации
Фотографии	JPG	JPG .JPEG	-	-	640x480	-
Музыка	MP3	.MP3	80-384 Кбит/с	-	-	44,1 кГц
	WMA	.WMA	56-128 Кбит/с	V8	-	44,1 кГц
Фильмы	WMV	.WMV	4 Мбит/с	V1,V2,V3,V7	720x480	44,1 кГц-48 кГц
	DivX	.AVI,.ASF	4 Мбит/с	DivX3.11~DivX5.1, XviD	720x480	44,1 кГц-48 кГц

- Не поддерживается протокол CBI (Control/Bulk/Interrupt).
- Не поддерживаются цифровые фотокамеры, которые используют протокол PTP или для которых требуется установка дополнительной программы при подключении к ПК.
- Не поддерживаются устройства, в которых используется файловая система NTFS. (поддерживаются только устройства с файловой системой, использующей таблицу размещения файлов FAT 16/32).
- При подсоединении к этому изделию могут не работать некоторые MP3-плееры в зависимости от размера сектора их файловой системы.
- Функция USB-хост не поддерживается, если подсоединено устройство, передающее медиа-файлы с использованием специальной программы, разработанной изготовителем устройства.
- Функция не работает с устройствами, работающими по протоколу MTP (Media Transfer Protocol) с использованием технологии Janus.
- **Функция USB-хост этого изделия поддерживает не все устройства USB. Информацию о поддерживаемых устройствах смотрите на стр. 70.**

Переход в прямом/обратном направлении



Во время воспроизведения нажмите кнопку **◀▶**.

- Если в памяти устройства имеется несколько файлов, то при каждом нажатии кнопки **▶▶** вы переходите к следующему файлу.
- Если в памяти устройства имеется несколько файлов, то при каждом нажатии кнопки **◀◀** вы переходите к предыдущему файлу.

Ускоренное воспроизведение



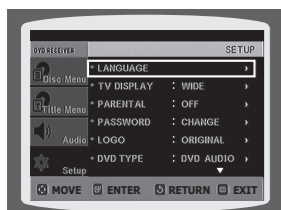
Нажмите кнопку **◀▶** во время воспроизведения, чтобы начать воспроизводить файл с более высокой скоростью.

- При каждом нажатии любой из этих кнопок скорость воспроизведения меняется следующим образом :
2x → 4x → 8x → 32x → Нормальная.

Настройка языка



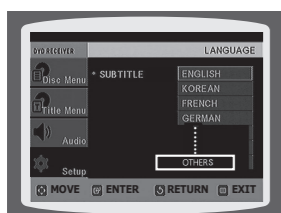
По умолчанию для экранных меню устанавливается английский язык.



- 1 При остановленном воспроизведении нажмите кнопку **MENU (Меню)**.
 - 2 С помощью кнопки **▼** выберите пункт **<Setup>** (Настройка) и затем нажмите кнопку **ENTER (Ввод)**.
 - 3 Выберите пункт меню **<LANGUAGE>** (Язык) и затем нажмите кнопку **ENTER (Ввод)**.
 - 4 С помощью кнопок **▲, ▼** выберите пункт **<OSD LANGUAGE>** (Язык экранных меню), затем нажмите кнопку **ENTER (Ввод)**.
 - 5 С помощью кнопок **▲, ▼** выберите нужный язык, затем нажмите кнопку **ENTER (Ввод)**.
 - Если при настройке был выбран английский язык, то после завершения настройки язык экранных меню будет английским.
- Для возврата на предыдущий уровень меню нажимайте кнопку **RETURN (Возврат)**.
- Для выхода из меню настройки нажмите кнопку **MENU**.



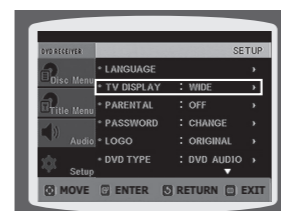
- **OSD LANGUAGE** : Выбор языка экранных меню
- **AUDIO** : Выбор языка звукового сопровождения (из записанных на диске)
- **SUBTITLE** : Выбор языка субтитров (из записанных на диске)
- **DISC MENU** : Выбор языка меню диска (из записанных на диске)
 - ※ Если выбранный язык не записан на диске, язык меню не изменится, даже если был установлен желаемый язык.



- **OTHERS** : Для выбора другого языка выберите пункт OTHERS и введите код языка для вашей страны (коды языков для разных стран смотрите на стр. 69). Можно выбрать языки звукового сопровождения (AUDIO), субтитров (SUBTITLE) и меню диска (DISC MENU).

Настройка формата экрана телевизора

Вы можете установить формат экрана телевизора в соответствии с типом вашего телевизора (широкоформатный телевизор или обычный телевизор с форматом экрана 4:3).



- 1 При остановленном воспроизведении нажмите кнопку **MENU (Меню)**.
 - 2 С помощью кнопки **▼** выберите пункт **<Setup>** (Настройка) и затем нажмите кнопку **ENTER (Ввод)**.
 - 3 С помощью кнопки **▼** выберите пункт **<TV DISPLAY>** (ТВ показ) и нажмите кнопку **ENTER (Ввод)**.
 - 4 С помощью кнопок **▲, ▼** выберите нужный пункт меню и затем нажмите кнопку **ENTER (Ввод)**.
 - После завершения настройки вы вернетесь к предыдущему меню.
- Для возврата на предыдущий уровень меню нажимайте кнопку **RETURN (Возврат)**.
- Для выхода из меню настройки нажмите кнопку **MENU**.

Настройка формата телевизионного кадра (соотношения сторон экрана)

Соотношение размеров горизонтальной и вертикальной сторон экрана обычного телевизора составляет 4:3, в то время как у широкоформатного телевизора и у телевизора стандарта ТВЧ оно равно 16:9. Это соотношение называется форматом телевизионного кадра. При воспроизведении диска DVD, записанного с другим форматом кадра, вы должны установить формат кадра в соответствии с форматом экрана вашего телевизора.

Для телевизора со стандартным форматом экрана, выберите формат кадра **<4:3LB>** или **<4:3PS>** в зависимости от ваших предпочтений. Если у вас широкоформатный телевизор, выберите формат **<16:9>**.



WIDE

Выберите эту настройку, если хотите посмотреть на широкоформатном телевизоре в полноэкранном режиме записанный на DVD-диске фильм с форматом кадра 16:9.

- Вы сможете посмотреть фильм на широком экране.



4:3LB (4:3 Letterbox)

Выберите эту настройку, если хотите посмотреть фильм с форматом кадра 16:9 на обычном телевизоре в широкоэкранный режиме.

- Сверху и снизу экрана изображение будет ограничено черными полосами.



4:3PS (4:3 Pan&Scan)

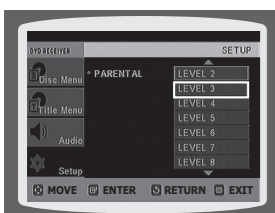
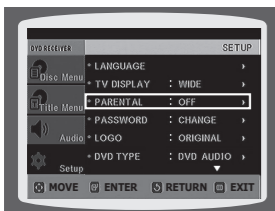
Выберите эту настройку, если хотите посмотреть фильм с форматом кадра 16:9 на обычном телевизоре в панорамном режиме.

- Вы сможете видеть только центральную часть изображения (боковые стороны изображения с форматом кадра 16:9 будут обрезаны).

- Если на DVD-диске записан фильм с форматом кадра 4:3, вы не можете посмотреть его на экране широкоформатного телевизора в полноэкранном режиме.
- Поскольку диски DVD записываются с различными форматами изображения, воспроизводимое с них изображение может выглядеть по-разному в зависимости от программного обеспечения, типа телевизора и настроек формата телевизионного кадра.

Настройка родительского контроля (возрастной категории зрителя)

Используйте эту функцию, чтобы предотвратить просмотр детьми DVD-дисков с фильмами <для взрослых> или со сценами насилия.

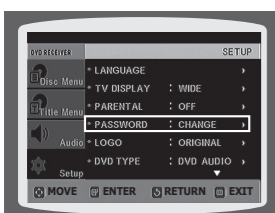


- 1 При остановленном воспроизведении нажмите кнопку **MENU (Меню)**.
 - 2 С помощью кнопки **▼** выберите пункт **<Setup>** (Настройка) и нажимайте кнопку **ENTER (Ввод)**.
 - 3 С помощью кнопки **▼** выберите пункт **<PARENTAL>** (Родительский контроль) и нажмите кнопку **ENTER (Ввод)**.
 - 4 С помощью кнопок **▲, ▼** выберите нужную возрастную категорию зрителя, затем нажмите кнопку **ENTER (Ввод)**.
 - Если для категории выбран Level 6 (Уровень 6), то диски, которым их издатель присвоил Уровень 7 и выше, воспроизводиться не будут.
 - Чем выше возрастная категория (уровень) диска, тем больше он содержит сцен насилия и сцен <для взрослых>.
 - 5 Введите пароль, затем нажмите кнопку **ENTER (Ввод)**.
 - По умолчанию в проигрывателе используется пароль <7890>.
 - Когда настройка будет завершена, вы вернетесь к предыдущему меню.
- Для возврата на предыдущий уровень меню нажимайте кнопку **RETURN (Возврат)**.
- Для выхода из меню нажмите кнопку **MENU**.

- Данная функция работает только для тех DVD-дисков, на которых закодирована возрастная категория зрителя (рейтинг).

Настройка пароля

Вы можете выбрать пароль, чтобы уровень возрастной категории (рейтинг) мог устанавливать только знающий пароль пользователь.



- 1 При остановленном воспроизведении нажмите кнопку **MENU (Меню)**.
- 2 С помощью кнопки **▼** выберите пункт **<Setup>** (Настройка) и нажмите кнопку **ENTER (Ввод)**.
- 3 С помощью кнопки **▼** выберите пункт меню **<PASSWORD>** (Пароль) и нажмите кнопку **ENTER (Ввод)**.
- 4 Нажмите кнопку **ENTER (Ввод)**.
- 5 Введите пароль, затем нажмите кнопку **ENTER (Ввод)**.
 - Ведите старый пароль, затем новый пароль и подтвердите новый пароль.
 - На этом настройка пароля будет завершена.

- Пароль по умолчанию <7890>.

Если вы забыли пароль родительского контроля, выполните следующие действия.

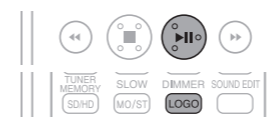
- Когда в проигрыватель не загружен диск, нажмите кнопку **STOP (■)** на основном блоке и удерживайте ее нажатой более 5 секунд. На дисплее появится сообщение <INITIALIZE> и все настройки системы вернутся в исходное состояние.
- Нажмите кнопку **ПИТАНИЕ**.

При установке в исходное состояние будут удалены все сделанные вами настройки. Не пользуйтесь этой функцией без необходимости.

Выбор фонового рисунка

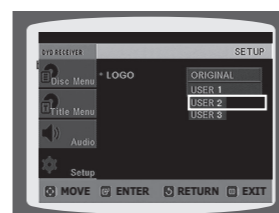


Во время просмотра файлов JPEG, диска DVD вы можете выбрать понравившееся изображение и сохранить его в качестве фонового рисунка.



- 1 Когда во время воспроизведения на экране появится понравившееся вам изображение, нажмите кнопку **ВОСПРОИЗВЕДЕНИЕ/ПАУЗА**.
- 2 Нажмите кнопку **LOGO (Логотип)**.
 - На экране появится сообщение <COPY LOGO DATA> (Копирование данных логотипа).
- 3 Система выключится, а затем включится вновь.
 - На экране будет показан выбранный фоновый рисунок.
 - Вы можете сохранить до 3 фоновых рисунков.

Выбор одного из 3 установленных вами фоновых рисунков



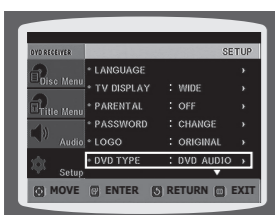
- 1 При остановленном воспроизведении нажмите кнопку **MENU (Меню)**.
- 2 С помощью кнопки **▼** выберите пункт **<Setup>** (Настройка) и нажмите кнопку **ENTER (Ввод)**.
- 3 Нажатием кнопки **▼** перейдите к пункту меню **<LOGO>** (Логотип) и нажмите кнопку **ENTER (Ввод)**.
- 4 С помощью кнопки **▲, ▼** выберите пункт **<USER>** (Пользовательский) с номером, соответствующим желаемому рисунку, и нажмите кнопку **ENTER (Ввод)**.
 - При этом будет выбран один из 3 фоновых рисунков.
- 5 Нажмите кнопку **EXIT** для выхода из меню настройки.

- ORIGINAL : Выберите этот пункт, чтобы установить в качестве фонового рисунка логотип компании Samsung.
- USER : Выберите этот пункт, чтобы установить в качестве фонового рисунка другое изображение.

- Для возврата на предыдущий уровень меню нажимайте кнопку **RETURN (Возврат)**.
- Для выхода из меню нажмите кнопку **MENU**.

Воспроизведение DVD-дисков

Некоторые DVD-аудиодиски содержат также видеоданные. Чтобы просматривать видеоданные с DVD-аудиодиска, переключите изделие в режим воспроизведения DVD-видео.



- 1 Нажмите кнопку **EJECT**, затем нажмите кнопку **MENU**.
- 2 Нажимая кнопку **▼** перейдите к пункту **<Setup>** (Настройка), затем нажмите кнопку **ENTER**.
- 3 Нажимая кнопку **▼** перейдите к пункту **<DVD TYPE>** (Тип DVD-диска), затем нажмите кнопку **ENTER**.
- 4 С помощью кнопок **▲,▼** перейдите к пункту **<DVD VIDEO>** (DVD-видео), затем нажмите кнопку **ENTER**.
 - Если хотите переключиться в режим воспроизведения DVD-аудио, снова повторите шаги 1-4.



- DVD VIDEO : выбирайте эту настройку, если хотите просмотреть видеоданные с DVD-аудиодиска.
- DVD AUDIO : выбирайте эту настройку, чтобы прослушивать DVD-аудиодиски по умолчанию.



- По умолчанию установлен режим воспроизведения DVD Audio.
- После выключения основного блока происходит автоматический переход в режим DVD Audio.

Регистрация DivX (R)

Для регистрации данного проигрывателя с целью просмотра фильмов по заказу по системе DivX (R) video on demand воспользуйтесь кодом регистрации. Более подробную информацию смотрите на сайте www.divx.com/vod.

Режим воспроизведения дисков SACD

Если у вас гибридный диск SACD, его также можно воспроизводить в режиме CDDA.



- 1 Нажмите кнопку **EJECT**, затем нажмите кнопку **MENU**.
- 2 С помощью курсорной кнопки **▼** перейдите к пункту **<Setup>** (настройка), затем нажмите кнопку **ENTER**.
- 3 С помощью курсорной кнопки **▼** перейдите к пункту **<SACD TYPE>** (тип SACD-диска), затем нажмите кнопку **ENTER**.
- 4 С помощью курсорной кнопки **▲,▼** перейдите к пункту **<SACD MODE>** (режим SACD), затем нажмите кнопку **ENTER**.
 - Снова повторите шаги 1-4, если хотите переключиться в режим воспроизведения CDDA.



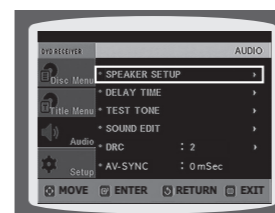
- Режим SACD: выбирайте этот режим при воспроизведении SACD-дисков.
- Режим CDDA: выбирайте этот режим при воспроизведении содержимого диска, записанного в формате CDDA.



- После выключения основного блока произойдет автоматический переход в режим SACD.

Настройка громкоговорителей

В зависимости от конфигурации акустической системы и от того, используются или не используются некоторые из ее громкоговорителей, будут автоматически настраиваться выходы сигналов и частотные характеристики громкоговорителей.



- 1 При остановленном воспроизведении нажмите кнопку **MENU (Меню)**.
- 2 С помощью кнопки **▼** выберите пункт **<Audio>** (Аудио) и нажмите кнопку **ENTER (Ввод)**.
- 3 Находясь в меню **<SPEAKER SETUP>** (Настройка громкоговорителей), вновь нажмите кнопку **ENTER (Ввод)**.
- 4 Нажимайте кнопки **▲,▼,◀,▶** для выбора значка нужного громкоговорителя и затем нажмите кнопку **ENTER (Ввод)**.
 - При нажатиях кнопки для центрального (C), левого тылового (LS) и правого тылового (RS) громкоговорителей режим поочередно переключается между SMALL (Малый) → NONE (Нет).
 - Для левого (L) и правого (R) фронтальных громкоговорителей установлен режим SMALL (Малый).



- **SMALL (Малый)** : Выберите этот режим, если данный громкоговоритель используется.
- **NONE (Нет)** : Выберите этот режим, если данный громкоговоритель не подсоединен.



- В зависимости от режимов PRO LOGIC и STEPEO режим громкоговорителей может быть различным (см. стр. 54).

➤ Для возврата на предыдущий уровень меню нажимайте кнопку **RETURN (Возврат)**.

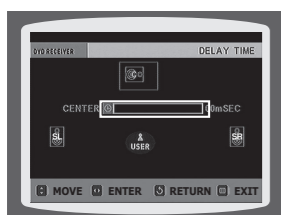
➤ Для выхода из меню нажмите кнопку **MENU**.

Настройка времени задержки

Если нет возможности установить громкоговорители на одинаковых расстояниях от зоны прослушивания, вы можете отрегулировать время задержки аудиосигналов, подающихся на центральный и тыловые громкоговорители.



- 1 При остановленном воспроизведении нажмите кнопку **MENU (Меню)**.
 - 2 С помощью кнопки **▼** выберите пункт **<Audio>** (Аудио) и нажмите кнопку **ENTER (Ввод)**.
 - 3 Нажимая кнопку **▼** перейдите к пункту **<DELAY TIME>** (Время задержки), затем нажмите кнопку **ENTER**.
 - 4 С помощью кнопок **▲, ▼, ◀, ▶** выберите громкоговоритель, затем нажмите кнопку **ENTER**.
 - 5 С помощью кнопок **◀, ▶** выберите время задержки.
 - Для громкоговорителя С можно выбрать время задержки от 00 до 05 мс, для громкоговорителей SL и SR – от 00 до 15 мс.
- Для возврата на предыдущий уровень меню нажимайте кнопку **RETURN (Возврат)**.
- Для выхода из меню нажмите кнопку **MENU**.



Настройка времени задержки для громкоговорителей

При воспроизведении шестиканального (5.1CH) сигнала окружающего звука оптимальное звучание будет тогда, когда расстояние между вами и всеми громкоговорителями одинаково. Поскольку звук от разных громкоговорителей приходит в зону прослушивания в разное время, зависящее от расположения громкоговорителей, вы можете скомпенсировать эту разницу во времени, установив время задержки звукового сигнала для центрального громкоговорителя и тыловых громкоговорителей.



Настройка ЦЕНТРАЛЬНОГО ГРОМКОГОВОРИТЕЛЯ

Если расстояние Dc равно и больше расстояния Df (см. рисунок), установите время задержки 0 мс. В других случаях выбирайте время задержки в соответствии с таблицей.

Разность между Df и Dc	0.00 м	0.34 м	0.68 м	1.02 м	1.36 м	1.70 м
Время задержки	0 мс	1 мс	2 мс	3 мс	4 мс	5 мс

Настройка ТЫЛОВЫХ ГРОМКОГОВОРИТЕЛЕЙ (<объемного> звука)

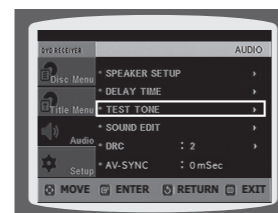
Если расстояние Df равно расстоянию Ds (см. рисунок), установите задержку 0 мс. В других случаях выбирайте время задержки в соответствии с таблицей.

Разность между Df и Dc	0.00 м	1.02 м	2.04 м	3.06 м	4.08 м	5.10 м
Время задержки	0 мс	3 мс	6 мс	9 мс	12 мс	15 мс

- В случае системы **DOLBY II** (Dolby Pro Logic II) для каждого из ее режимов может быть установлено свое время задержки.
- В случае систем AC-3 и DTS время задержки может быть установлено в пределах между 00 и 15 мс.
- Задержку в канале центрального громкоговорителя можно регулировать только для дисков с 5.1-канальной звуковой дорожкой.

Настройка громкоговорителей по тест-сигналу

Используйте тест-сигнал для того, чтобы проверить подключение громкоговорителей.

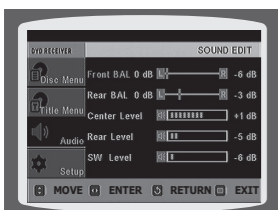
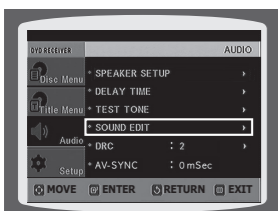


- 1 При остановленном воспроизведении нажмите кнопку **MENU (Меню)**.
 - 2 С помощью кнопки **▼** выберите пункт **<Audio>** (Аудио) и нажмите кнопку **ENTER (Ввод)**.
 - 3 С помощью кнопки **▼** выберите пункт **<TEST TONE>** (Тест-сигнал) и нажмите кнопку **ENTER (Ввод)**.
 - Тест-сигнал подается на громкоговорители в следующей последовательности : Левый → Центральный → Правый → Правый тыловой → Левый тыловой → Сабвуфер. Если во время подачи сигнала вы нажмете кнопку **ENTER** еще раз, подача сигнала прекратится.
- Для возврата на предыдущий уровень меню нажимайте кнопку **RETURN (Возврат)**.
- Для выхода из меню настройки нажмите кнопку **MENU**.



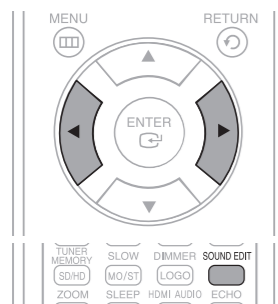
Настройка качества звучания

Вы можете настроить баланс и уровень сигнала для каждого из громкоговорителей.

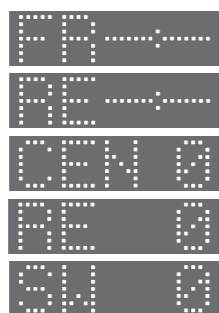


- 1 При остановленном воспроизведении нажмите кнопку **MENU (Меню)**.
- 2 С помощью кнопки **▼** выберите пункт **<Audio>** (Аудио) и нажмите кнопку **ENTER (Ввод)**.
- 3 С помощью кнопки **▼** выберите пункт **<SOUND EDIT>** (Настройка звучания) и нажмите кнопку **ENTER (Ввод)**.
- 4 Нажимайте кнопки **▲, ▼** для выбора нужного пункта меню. Нажимайте кнопки **◀, ▶** для выполнения регулировок.
 - Для возврата на предыдущий уровень меню нажимайте кнопку **RETURN (Возврат)**.
 - Для выхода из меню настройки нажмите кнопку **MENU**.

Регулировка громкости и баланса с помощью кнопки SOUND EDIT (правка звука).



Нажмите кнопку **SOUND EDIT** (Настройка звучания), затем нажимайте кнопки **◀, ▶**.



Регулировка баланса фронтальных/ тыловых громкоговорителей

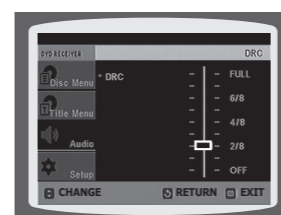
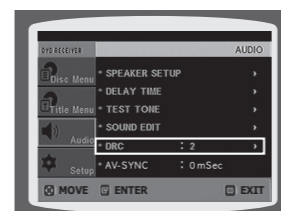
- Вы можете установить значения между 0 и -6 или OFF (Выкл.).
- По мере приближения к значению -6 громкость уменьшается.

Регулировка уровня сигнала на центральный громкоговоритель, тыловые громкоговорители и сабвуфер

- Уровень может быть ступенчато отрегулирован в пределах между +6 дБ и -6 дБ.
- По мере приближения к значению +6 дБ громкость увеличивается, а по мере приближения к значению -6 дБ она уменьшается.

Настройка DRC (сжатия динамического диапазона)

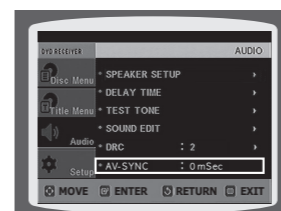
Эта функция балансирует диапазон между самыми громкими и самыми тихими звуками. Она позволяет вам использовать преимущества звучания системы Dolby Digital при просмотре кинофильмов на небольшой громкости в ночные часы.



- 1 При остановленном воспроизведении нажмите кнопку **MENU (Меню)**.
 - 2 С помощью кнопки **▼** выберите пункт **<Audio>** (Аудио) и нажмите кнопку **ENTER (Ввод)**.
 - 3 Нажимайте кнопку **▼** для перехода к пункту меню **<DRC>**, затем нажмите кнопку **ENTER (Ввод)**.
 - 4 С помощью кнопок **▲, ▼** произведите регулировку сжатия динамического диапазона.
 - Нажатие кнопки **▲** увеличивает эффект сжатия, а нажатие кнопки **▼** уменьшает эффект.
- Для возврата на предыдущий уровень меню нажимайте кнопку **RETURN (Возврат)**.
- Для выхода из меню настройки нажмите кнопку **MENU**.

Настройка функции AV SYNC

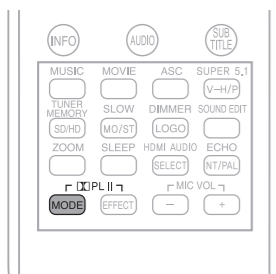
Если система подсоединена к цифровому телевизору, видеосигнал может отставать по времени от аудио сигнала. Если это происходит, отрегулируйте задержку аудио сигнала, чтобы звук воспроизводился синхронно с изображением.



- 1 При остановленном воспроизведении нажмите кнопку **MENU (Меню)**.
 - 2 С помощью кнопок **▼** выберите пункт **<Audio>** (Аудио) и нажмите кнопку **ENTER (Ввод)**.
 - 3 Нажимайте кнопки **▼** для перехода к пункту меню **<AV-SYNC>**, затем нажмите кнопку **ENTER (Ввод)**.
 - 4 Нажимайте кнопки **▲, ▼** чтобы выбрать время задержки для функции AV-SYNC, затем нажмите кнопку **ENTER (Ввод)**.
 - Вы можете установить задержку аудио сигнала в пределах между 0 мс и 300 мс. Установите задержку, обеспечивающую оптимальную синхронность изображения и звука.
- Для возврата на предыдущий уровень меню нажимайте кнопку **RETURN (Возврат)**.
- Для выхода из меню настройки нажмите кнопку **MENU**.

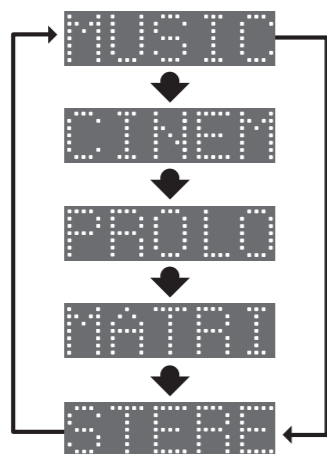
Режим Dolby Pro Logic II

Выберите нужный аудиорежим Dolby Pro Logic II



Нажмите кнопку режима **PL II**.

- Каждый раз при нажатии кнопки режим меняется следующим образом:



PRO LOGIC II

- **MUSIC (Музыка)** : во время прослушивания музыки звуковые эффекты создадут полное ощущение концертного зала.
- **CINEMA (Кино)** : сделайте саундтрек фильма более реальным.
- **PRO LOGIC** : ощутите реалистичный эффект многоканального звучания пяти громкоговорителей, используя для этого всего лишь левый и правый громкоговорители.
- **MATRIX (Матрица)** : слушайте многоканальный объемный звук в формате 5.1.

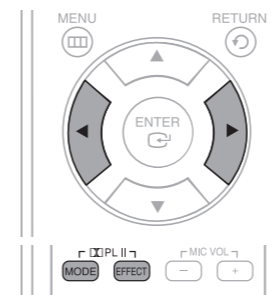
STEREO (Стерео) : выбирайте эту настройку, чтобы слушать звук только фронтальных (Л и Пр) громкоговорителей и сабвуфера.



- При выборе режима Pro Logic II подключите внешнее устройство к входным гнездам проигрывателя AUDIO (L и R). При подключении только к одному входу (L или R) объемного звука не будет.

Эффекты Dolby Pro Logic II

Данная функция работает только в музыкальном режиме Dolby Pro Logic MUSIC.



- 1 Нажмите кнопку режима **PL II**, чтобы выбрать режим **<MUSIC>** (Музыка).
- 2 Нажмите кнопку **PL II EFFECT**, чтобы выбрать **<P>(PANORAMA)** (Панорамный звук), затем с помощью кнопок **◀▶** выберите значение параметра эффекта.
 - Можно выбрать 0 или 1.
 - В данном режиме в результате эффекта, моделирующего отражение звука от стен, фронтальное звуковое пространство начинает <обтекать> слушателя.
- 3 Нажмите кнопку **PL II EFFECT**, чтобы выбрать **<C>(C-WIDTH)** (Ширина базы), затем с помощью кнопок **◀▶** выберите значение параметра эффекта.
 - Можно выбрать значение от 0 до 7.
 - Этот параметр определяет ширину базы. Чем больше значение, тем слабее звук центрального громкоговорителя.



- 4 Нажмите кнопку **PL II EFFECT**, чтобы выбрать **<D>(DIMENS)** (Размерность), затем с помощью кнопок **◀▶** выберите значение параметра эффекта.
 - Можно выбрать значение от 0 до 6.
 - Последовательно изменяйте размерность звукового поля (DSP) между фронтальными и тыловыми громкоговорителями.



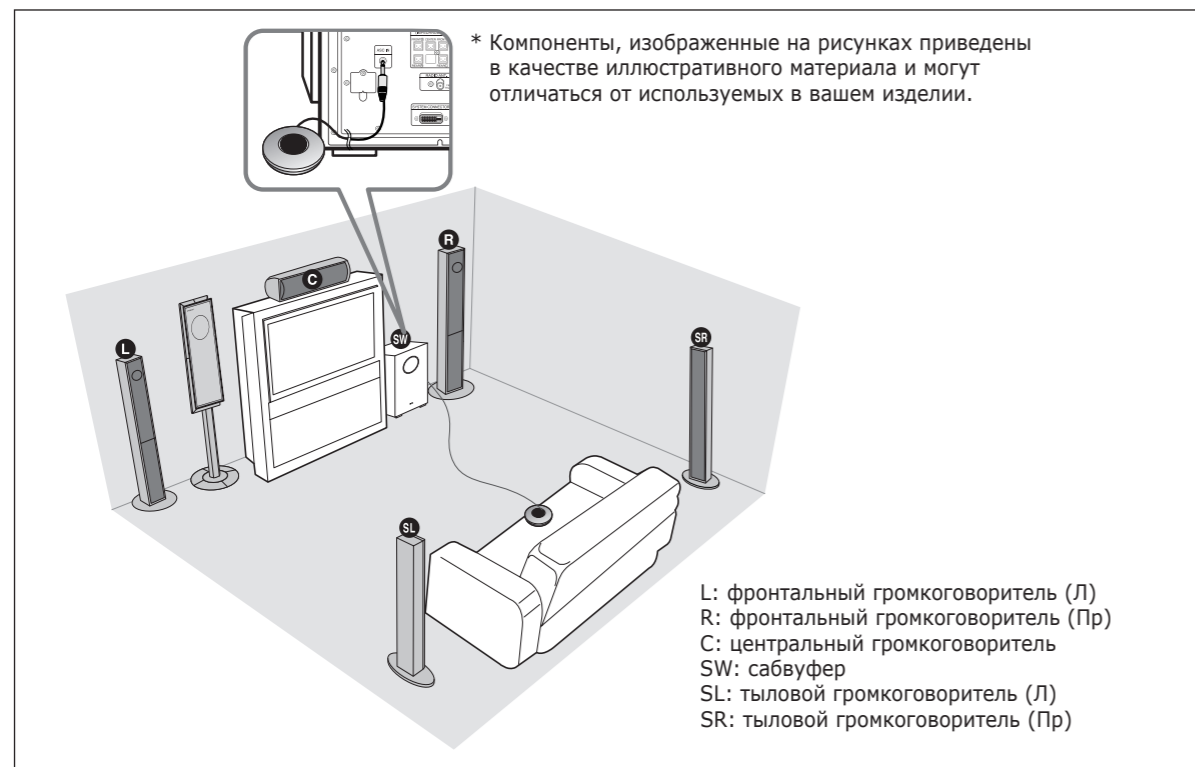
- При воспроизведении многоканальных DVD-дисков автоматически включается многоканальный режим воспроизведения и кнопка **PLII** (Dolby Pro Logic II) не работает.

Проведение автоматической калибровки звука

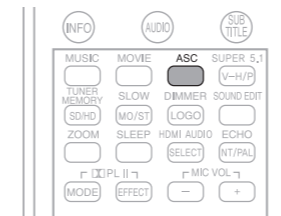
Данная функция доступна только при воспроизведении DVD/CD-дисков.

Автоматическая калибровка звука

Сделайте автоматическую калибровку звука каждый раз после перестановки громкоговорителей и сабвуфера домашнего кинотеатра; в результате калибровки система автоматически определит расстояние между громкоговорителями, отрегулирует уровень громкости и частотные характеристики каналов с целью создания звукового окружения, оптимизированного для прослушивания звука в формате 5.1.



- Если вы еще не делали калибровку, нажмите кнопку автоматической калибровки звука, не подключая калибровочный микрофон, и на дисплее появится сообщение **<PLEASE SET ASC FUNCTION>** (сделайте автокалибровку).
- Поскольку уровень громкости тестового сигнала остается постоянным во время автоматической калибровки звука, его нельзя изменить с помощью кнопок регулировки громкости.
- Если отсоединить калибровочный микрофон во время автоматической калибровки звука, калибровка будет прервана.
- Поскольку функция ASC не работает, когда подключен обычный микрофон, для использования этой функции следует отсоединить обычный микрофон.



- 1 Подсоедините калибровочный микрофон к гнезду автокалибровки звука на сабвуфере.
- 2 Установите калибровочный микрофон в том месте, где будет находиться слушатель.
- 3 С помощью кнопок регулировки громкости основного блока установите уровни громкости, как описано ниже.
 - Если расстояние между слушателем и громкоговорителем превышает 5 м: установите уровень громкости основного блока более 25.
 - Если расстояние между слушателем и громкоговорителем от 3 до 5 м: установите уровень громкости основного блока 25.
 - Если расстояние между слушателем и громкоговорителем менее 3 м: установите уровень громкости основного блока 15.
- 4 Нажимайте кнопку **ASC**.
 - Чтобы создать оптимальное звуковое окружение в формате 5.1, переключайте каналы в следующей последовательности: **L → C → R → SR → SL → SW**
 - Автоматическая калибровка звука занимает порядка 2 мин.
- 5 Когда на дисплее появится сообщение **<REMOVE MIC>** (отключите микрофон), отсоедините калибровочный микрофон.
 - Чтобы отменить автокалибровку, нажмите кнопку **ASC**.
 - Подача тестового сигнала прекратится, на дисплее появится сообщение **<CANCEL ASC>** (отмена автокалибровки), после чего появится сообщение **<REMOVE MIC>** (отключите микрофон).
 - Чтобы слышать звук автокалибровки, кратковременно нажмите кнопку **ASC**.
 - Каждый раз при нажатии кнопки будут переключаться режимы **<ASC ON>** (ASC вкл) и **<ASC OFF>** (ASC выкл).
 - При выборе **<ASC ON>** вы будете слышать звук автокалибровки, при выборе **<ASC OFF>** вы будете слышать звук, выбранный в меню звуковых настроек.



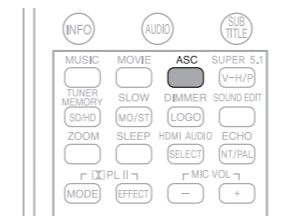
Подача тестового звукового сигнала.



Показаны результаты для каждого громкоговорителя.

Включение/выключение звуковой заставки

При включении изделия после определения типа диска будет подаваться звуковой сигнал, сигнализирующий о том, что устройство оптимизировано для воспроизведения этого диска.



- 1 Нажмите и удерживайте нажатой кнопку **ASC**.
 - На дисплее будут поочередно появляться сообщения **<S.LOGO ON>** (зв. заставка вкл) или **<S.LOGO OFF>** (зв. заставка выкл).
- 2 Кратковременно нажмите кнопку **ASC**.
 - Каждый раз при нажатии кнопки будут переключаться режимы **<S.LOGO ON>** и **<S.LOGO OFF>**.
 - При выборе **<S.LOGO ON>** звуковая заставка будет слышна после определения типа диска после включения. При выборе **<S.LOGO OFF>** звуковая заставка слышна не будет.

Режим объемного звучания Live Surround

Супер 5.1

Можно преобразовать 2-канальный звуковой сигнал обычного компакт-диска или радиостанции в многоканальный формат объемного звучания 5.1.

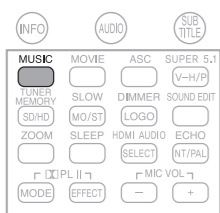


Нажмите кнопку **SUPER 5.1**.

- Каждый раз при нажатии кнопки будут переключаться режимы **<SUPER 5.1>** (супер 5.1) и **<BYPASS>** (без эффекта).
- Выберите **<SUPER 5.1>**, чтобы преобразовать 2-канальный звуковой сигнал в многоканальный формат 5.1.

Музыка

Если во время прослушивания 2-канального звука нажать кнопку **MUSIC** (музыка), звуковой сигнал будет преобразован в формат объемного звучания 4.1 и вы в полной мере сможете насладиться динамичным звучанием и эффектом присутствия.



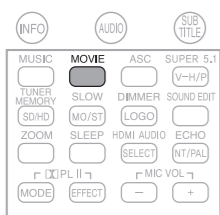
Нажмите кнопку **MUSIC**.

- Каждый раз при нажатии кнопки режимы будут переключаться следующим образом:

КОНЦЕРТ1 → КОНЦЕРТ2 → ДЖАЗ → СОБОР → БЕЗ ЭФФЕКТА

Фильм

Выберите один из 4 режимов формирования звуковой среды во время просмотра фильмов.



Нажмите кнопку **MOVIE** (фильм).

- Каждый раз при нажатии кнопки режимы будут переключаться следующим образом:

ВИРТУАЛЬНЫЙ 9.1 → УЛУЧШ.ФИЛЬМ → КИНОЗАЛ → СПОРТ → БЕЗ ЭФФЕКТА

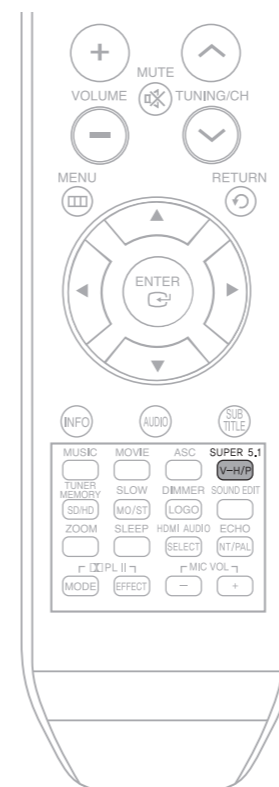
※ VIRTUAL 9.1: звуковое окружение для зрителей в комнате будет напоминать многоканальный объемный звук формата 9.1, какой бывает в кинотеатрах.



- Если вставить в проигрыватель DVD-диск, записанный в 2-канальном или многоканальном формате, и нажать кнопку SUPER 5.1, появится сообщение **<THIS FUNCTION APPLIES ONLY 2CH SOURCE>** (данная функция применима только к 2-канальным источникам звука).
- Данная функция не работает с дисками SACD или DVD-AUDIO.
- Прослушивание в формате 5.1 возможно только при выборе режимов VIRTUAL 9.1 или EX-MOVIE.

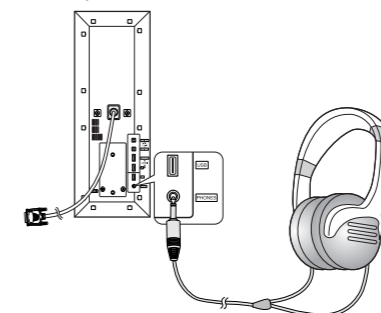
Функция ВИРТУАЛЬНЫЕ НАУШНИКИ

Слушайте звуки, предназначенные только для вас, подключив наушники (3.5 Ø) (приобретаются отдельно). Даже в обычных стереонаушниках вы ощутите все богатство многоканального объемного звука формата 5.1.



1 Вставьте штекер наушников в гнездо для наушников.

- Наушники можно приобрести в любом магазине, торгующем бытовой электроникой.



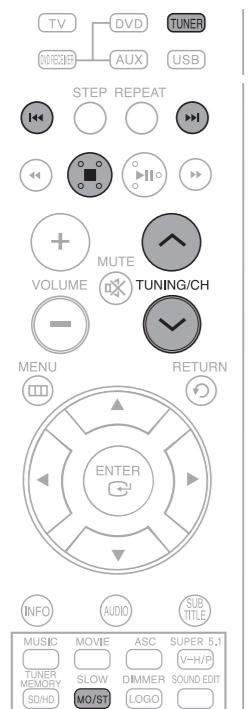
2 Нажмите кнопку **V-H/P**.

- Каждый раз при нажатии кнопки будут переключаться режимы **<V-H/P ON>** (вирт. наушн. вкл) и **<V-H/P OFF>** (вирт. наушн. выкл).

- V-H/P ON : ощутите все богатство многоканального объемного звука формата 5.1, как будто вы находитесь в парке или концертном зале.
- V-H/P OFF : для прослушивания стандартного 2-канального стереозвука.



- Надев наушники, не делайте звук очень громким. Очень громкий звук может стать причиной устойчивой потери слуха.



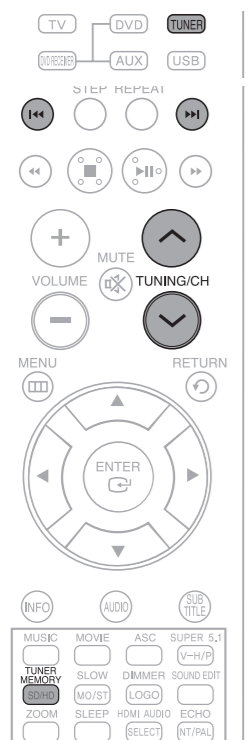
Пульт дистанционного управления

- 1 Нажмите кнопку **TUNER (Тюнер)**, чтобы выбрать диапазон FM.
- 2 Настройтесь на нужную станцию.
 - **Автоматическая настройка 1** : При нажатии кнопок **◀▶** выбирается предустановленная станция.
 - **Автоматическая настройка 2** : Нажмите и удерживайте кнопки **∨,∧**(Настройка/Канал) для автоматического поиска станций в эфире.
 - **Ручная настройка** : Кратковременно нажимайте кнопки **∨,∧** для ступенчатой настройки частоты вверх или вниз по диапазону.

Основной блок

- 1 Нажимайте кнопку **FUNCTION (Функция)** для выбора диапазона FM.
 - 2 Выберите вещающую радиостанцию.
 - **Автоматическая настройка 1** : Нажмите кнопку **СТОП (■)**, чтобы выбрать режим **<PRESET>** (Предустановленные станции), затем нажимайте кнопки **◀▶** для выбора предустановленной станции.
 - **Автоматическая настройка 2** : Нажмите кнопку **СТОП (■)**, чтобы выбрать режим **<MANUAL>** (Ручная настройка), затем нажмите и удерживайте кнопки **◀▶** для автоматического поиска станций в эфире.
 - **Ручная настройка** : Нажмите кнопку **СТОП (■)**, чтобы выбрать режим **<MANUAL>** (Ручная настройка), затем кратковременно нажимайте кнопки **◀▶** для настройки частоты вверх или вниз по диапазону.
- Нажмите кнопку **MO/ST (Моно/Сtereo)** для выбора прослушивания в монофоническом или стереофоническом режиме (Данная кнопка действует только при прослушивании радиопередач в диапазоне FM).
- При нажатиях кнопки MO/ST поочередно выбирается режим **<СТЕРЕО>** или **<МОНО>**.
 - В зонах с плохим качеством приема выбирайте режим **<МОНО>** для обеспечения более чистого приема и снижения уровня помех.

Предварительная настройка на радиостанции



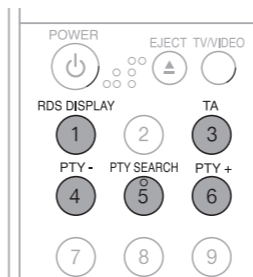
Пример : Настройка на FM-станцию с частотой 89,10 МГц и занесение настройки в память системы

- 1 Нажмите кнопку **TUNER (Тюнер)** для выбора диапазона FM.
 - 2 Нажимайте кнопки **∨,∧** (Настройка/Канал), чтобы выбрать частоту **<89.10>**.
 - 3 Нажмите кнопку **TUNER MEMORY (Память тюнера)**.
 - На дисплее начинает мигать индикатор **<01>**.
 - 4 Нажимайте кнопки **◀▶** для выбора номера предустановки.
 - Вы можете выбрать номер от 1 до 15.
 - 5 Вновь нажмите кнопку **TUNER MEMORY** для занесения настройки в память.
 - Нажмите кнопку TUNER MEMORY прежде, чем на дисплее погаснет индикатор **<number>**.
 - Индикатор **<number>** пропадает с дисплея, настройка на станцию занесена в память системы.
 - 6 Для занесения в память настройки на другую станцию, повторите шаги с 2 по 5.
- Чтобы настроиться на предустановленную станцию, нажимайте кнопки **◀▶** на пульте дистанционного управления, чтобы выбрать канал.

- Данный тюнер не принимает радиостанции, вещающие в диапазонах AM.

Использование системы RDS (система радиопередачи данных) при приеме радиостанций в диапазоне FM

Система RDS позволяет вещающим в диапазоне FM радиостанциям наряду с обычным сигналом передавать дополнительный сигнал. Например, радиостанция передает свое название, а также тип передаваемой программы, например, спортивный репортаж, музыка, и т.п.



Если приемник настроен на радиостанцию, передающую информацию RDS, на дисплее загорается индикатор RDS.

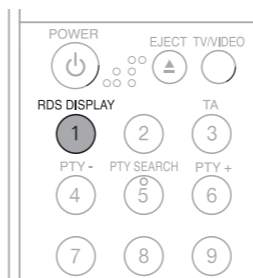
Описание функции RDS

- **PTY (Индикация типа программы)** : Показывает на дисплее тип передаваемой в данный момент программы.
- **PS NAME (Название станции)** : Показывает название передающей радиостанции, состоящее максимум из 8 символов.
- **RT (Радио текст)** : Показывает передаваемый радиостанцией текст, состоящий максимум из 64 символов (если он передается).
- **CT (Текущее время)** : Декодирует передаваемые на частоте FM сигналы точного времени.
- **TA (Сообщение о ситуации на дорогах)** : Мигание этого символа означает, что в данный момент передается сообщение о ситуации на дорогах.

- Если радиостанция не передает сигнал RDS надлежащим образом или если мощность сигнала RDS низкая, функция RDS может работать неверно.

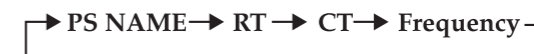
Чтобы вывести на дисплей сигналы RDS

УПередаваемые станцией сигналы RDS вы можете увидеть на дисплее.



При прослушивании станции в диапазоне FM, нажмите кнопку **RDS DISPLAY**(Показ RDS).

- При последовательных нажатиях кнопки информация RDS меняется следующим образом:



- **PS (Название станции)** : В процессе поиска на дисплее появляется сообщение **<PS>**, а затем название передающей станции. Если станция не посылает такой информации, появляется сообщение **<NO PS>**.
- **RT (Радио текст)** : В процессе поиска на дисплее появляется сообщение **<RT>**, а затем появляются текстовые сообщения, передаваемые станцией. Если станция не посылает такого сигнала, появляется сообщение **<NO RT>**.
- **Frequency (Частота)** : Частота вещания станции (информация RDS не передается)

Символы, появляющиеся на дисплее

При отображении на дисплее сигналов PS или RT используются следующие символы.

- На дисплее не различаются буквы в верхнем и в нижнем регистре, все сообщения выводятся с помощью букв верхнего регистра (заглавных).
- Дисплей не может показывать надстрочные знаки над буквами; например, буквой **<A>** может обозначаться целый ряд похожих букв: **A, Å, Ä, A, Å** или **Ä**.

- Если поиск завершается сразу, сообщения **<PS>** и **<RT>** не выводятся на дисплей.

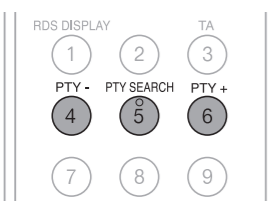
PTY (индикация типа программы) и функция PTY-SEARCH (поиск нужного типа программы)

Одно из преимуществ службы RDS состоит в том, что вы можете найти определенный тип программы, передаваемый предварительно настроенными радиостанциями, задав код PTY.

Поиск программы нужного типа с помощью кодов PTY

Прежде, чем начать, помните...

- Поиск нужного типа программ применим только к станциям, настройка на которые занесена в память системы.
- Чтобы в любой момент остановить поиск, нажмите кнопку PTY SEARCH.
- Время на выполнение приведенных ниже шагов ограничено. Если поиск был отменен до завершения, начните заново с шага 1.
- Нажимая кнопки на пульте дистанционного управления, убедитесь, что вы выбрали прослушивание передач в диапазоне FM с помощью кнопки на пульте дистанционного управления.



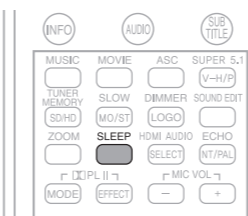
- Во время прослушивания передачи в диапазоне FM нажмите кнопку **PTY SEARCH**.
- Нажимайте кнопку **PTY-** или **PTY+** (поиск нужного типа программ вверх или вниз), пока на дисплее не появится код нужного типа программы.
 - На дисплей выводятся коды типа программ, перечисленные в таблице.
- Пока дисплей еще показывает код типа программы, выбранный в предыдущем шаге, вновь нажмите кнопку **PTY SEARCH**.
 - Система ищет среди передач 15 станций, настройка на которые занесена в ее память, передачу нужного типа, найдя такую передачу, она останавливается и настраивается на станцию.

Сообщение на дисплее	Тип программы
NEWS	Новости, включая комментарии и репортажи
AFFAIRS	Отдельные вопросы, включая происшествия, документальные передачи, дискуссии и анализ
INFO	Информационные передачи, включая информацию с биржи, статистику и прогнозы, потребительскую информацию, медицинскую информацию, и т.д.
SPORT	Спорт
EDUCATE	Образование
DRAMA	Радиоспектакли радиосериалы и т.д.
CULTURE	Национальная и международная культура, включая проблемы религии, социальные науки, языкознание, театр и т.д.
SCIENCE	Естественные науки и технологии
VARIED	Разговорные программы, развлекательные программы (викторины, игры), интервью, комедийные и сатирические постановки и т.д.
POP M	Поп-музыка
ROCK M	Рок-музыка
M.O.R.M	Современная легкая музыка

Сообщение на дисплее	Тип программы
LIGHT M	Популярная классическая музыка. Классическая музыка, инструментальная или хоровое пение.
CLASSICS	Серьезная классическая музыка. Оркестровая и симфоническая музыка, камерная и оперная музыка.
OTHER M	Другая музыка. Джаз, ритм-энд-блюз, кантри.
WEATHER	Погода
FINANCE	Финансовая информация
CHILDREN	Программы для детей
SOCIAL A	Программы, посвященные социальным вопросам
RELIGION	Религиозные программы
PHONE IN	Программы, где радиослушатели звонят в студию
TRAVEL	Путешествия
LEISURE	Развлекательные программы
JAZZ	Джазовая музыка
COUNTRY	Музыка кантри
NATION M	Музыка народов мира
OLDIES	Музыка прошлых лет
FOLK M	Народная музыка
DOCUMENT	Документальные программы

Таймер режима ожидания

Вы можете выбрать время до автоматического выключения системы.



Нажмите кнопку вкл. режима ожидания **SLEEP**.

- При последовательных нажатиях кнопки время выбора меняется следующим образом:

10 → 20 → 30 → 60 → 90 → 120 → 150 → OFF (Выкл).

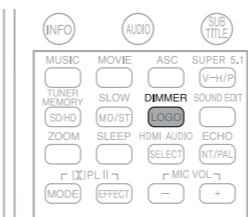
➤ Для проверки выбранного времени нажмите кнопку **SLEEP**.

- На дисплее появится время, оставшееся до автоматического выключения системы.
- Если вы нажмете кнопку опять, заданное время изменяется, начиная с последнего заданного времени.

➤ Для отмены действия таймера режима ожидания нажимайте кнопку **SLEEP**, пока на дисплее не появится сообщение OFF (Выкл.).

Регулировка яркости дисплея

Вы можете отрегулировать яркость дисплея на основном блоке так, чтобы его свечение не мешало вам смотреть кинофильм.

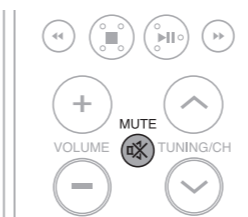


Нажмите кнопку **DIMMER** (Регулировка яркости дисплея).

- Каждый раз при нажатии кнопки будет изменять яркость переднего дисплея.

Временное отключение звука

Эта функция полезна, если вам нужно ответить на звонок в дверь или на телефонный звонок.



Нажмите кнопку **MUTE** (Временное отключение звука).

- На дисплее начнет мигать сообщение <MUTE>.
- Чтобы включить звук, снова нажмите эту кнопку.

Управление телевизором с помощью пульта дистанционного управления системы

Управление телевизором с помощью пульта дистанционного управления



- 1 Нажмите кнопку **TV** (Телевизор), чтобы установить для пульта режим управления телевизором.
- 2 Нажмите кнопку **POWER** (Питание), чтобы включить телевизор.
- 3 Удерживая нажатой кнопку **POWER**, введите код, соответствующий марке вашего телевизора.
 - Если в таблице для марки вашего телевизора имеется более одного кода, вводите их по очереди, чтобы определить подходящий код.

Пример. Телевизор компании Samsung
Удерживая нажатой кнопку **POWER**, с помощью кнопок с цифрами введите 00, 15, 16, 17 и 40.
- 4 Если телевизор выключается, настройка пульта ДУ сделана.
 - Вы можете использовать кнопки ВКЛЮЧЕНИЯ ТЕЛЕВИЗОРА, РЕГУЛИРОВКИ ГРОМКОСТИ, ПЕРЕКЛЮЧЕНИЯ КАНАЛОВ и кнопки с цифрами (0-9).



- Пульт дистанционного управления может не работать с телевизорами некоторых марок. Кроме того, возможность выполнения некоторых действий может зависеть от марки вашего телевизора.
- Если вы не установили для пульта дистанционного управления код вашей марки телевизора, в пульте дистанционного управления будет по умолчанию использоваться код для телевизоров Samsung.

Список кодов для различных марок телевизоров

№	Марка телевизора	Код	№	Марка телевизора	Код
1	Admiral (M.Wards)	56, 57, 58	44	MTC	18
2	A Mark	01, 15	45	NEC	18, 19, 20, 40, 59, 60
3	Anam	01, 02, 03, 04, 05, 06, 07, 08, 09, 10, 11, 12, 13, 14	46	Nikei	03
4	AOC	01, 18, 40, 48	47	Onking	03
5	Bell & Howell (M.Wards)	57, 58, 81	48	Onwa	03
6	Brocsonic	59, 60	49	Panasonic	06, 07, 08, 09, 54, 66, 67, 73, 74
7	Candle	18	50	Penney	18
8	Cetronic	03	51	Philco	03, 15, 17, 18, 48, 54, 59, 62, 69, 90
9	Citizen	03, 18, 25	52	Philips	15, 17, 18, 40, 48, 54, 62, 72
10	Cinema	97	53	Pioneer	63, 66, 80, 91
11	Classic	03	54	Portland	15, 18, 59
12	Concerto	18	55	Proton	40
13	Contec	46	56	Quasar	06, 66, 67
14	Coronado	15	57	Radio Shack	17, 48, 56, 60, 61, 75
15	Craig	03, 05, 61, 82, 83, 84	58	RCA/Proscan	18, 59, 67, 76, 77, 78, 92, 93, 94
16	Croslex	62	59	Realistic	03, 19
17	Crown	03	60	Sampo	40
18	Curtis Mates	59, 61, 63	61	Samsung	00, 15, 16, 17, 40, 43, 46, 47, 48, 49, 59, 60, 98
19	CXC	03	62	Sanyo	19, 61, 65
20	Daewoo	02, 03, 04, 15, 16, 17, 18, 19, 20, 21, 22, 23, 24, 25, 26, 27, 28, 29, 30, 32, 34, 35, 36, 48, 59, 90	63	Scott	03, 40, 60, 61
21	Daytron	40	64	Sears	15, 18, 19
22	Dynasty	03	65	Sharp	15, 57, 64
23	Emerson	03, 15, 40, 46, 59, 61, 64, 82, 83, 84, 85	66	Signature 2000 (M.Wards)	57, 58
24	Fisher	19, 65	67	Sony	50, 51, 52, 53, 55
25	Funai	03	68	Soundesign	03, 40
26	Futuretech	03	69	Spectricon	01
27	General Electric (GE)	06, 40, 56, 59, 66, 67, 68	70	SSS	18
28	Hall Mark	40	71	Sylvania	18, 40, 48, 54, 59, 60, 62
29	Hitachi	15, 18, 50, 59, 69	72	Symphonic	61, 95, 96
30	Inkel	45	73	Tatung	06
31	JC Penny	56, 59, 67, 86	74	Techwood	18
32	JVC	70	75	Teknika	03, 15, 18, 25
33	KTV	59, 61, 87, 88	76	TMK	18, 40
34	KEC	03, 15, 40	77	Toshiba	19, 57, 63, 71
35	KMC	15	78	Vidtech	18
36	LG (Goldstar)	01, 15, 16, 17, 37, 38, 39, 40, 41, 42, 43, 44	79	Videch	59, 60, 69
37	Luxman	18	80	Wards	15, 17, 18, 40, 48, 54, 60, 64
38	LXI (Sears)	19, 54, 56, 59, 60, 62, 63, 65, 71	81	Yamaha	18
39	Magnavox	15, 17, 18, 48, 54, 59, 60, 62, 72, 89	82	York	40
40	Marantz	40, 54	83	Yupiteru	03
41	Matsui	54	84	Zenith	58, 79
42	MGA	18, 40	85	Zonda	01
43	Mitsubishi/MGA	18, 40, 59, 60, 75	86	Dongyang	03, 54

Основные неисправности и их устранение

Если ваша система не работает должным образом, обратитесь к приведенной ниже таблице. Если возникшая у вас проблема не указана в таблице или если приведенные в таблице инструкции не помогли, выключите систему, отсоедините ее сетевой шнур от розетки и обратитесь к ближайшему дилеру или в сервисный центр компании Samsung Electronics.

Проблема	Проверка/устранение проблемы
Не могу вставить диск.	<ul style="list-style-type: none"> Надежно ли вставлена вилка сетевого шнура в розетку? Выключите систему, а затем вновь включите ее.
Диск не воспроизводится.	<ul style="list-style-type: none"> Проверьте региональный код DVD-диска. Может оказаться невозможным воспроизведение DVD-дисков, купленных за границей. Этот проигрыватель не может воспроизводить диски типа CD-ROM и DVD-ROM. Проверьте возрастную категорию (рейтинг) DVD-диска.
Воспроизведение не начинается сразу же после того, как вы нажали кнопку Воспроизведение/Пауза.	<ul style="list-style-type: none"> Проверьте, нет ли на диске царапин и не деформирован ли он. Протрите диск, чтобы удалить с него загрязнения.
Звук не воспроизводится.	<ul style="list-style-type: none"> Звук не слышен в режимах ускоренного, замедленного и покадрового воспроизведения. Правильно ли подсоединены громкоговорители? Правильно ли выполнена настройка конфигурации громкоговорителей вашей акустической системы? Нет ли на диске серьезных повреждений?
Звук слышен лишь из нескольких громкоговорителей, а не из всех шести.	<ul style="list-style-type: none"> При прослушивании компакт-дисков и передач радиостанций, звук воспроизводится только через фронтальные громкоговорители (Левый и Правый). Чтобы задействовать все шесть громкоговорителей, выберите режим PL II (Dolby Pro Logic II), нажав на пульте дистанционного управления кнопку PL II (Dolby Pro Logic II). Проверьте, совместим ли воспроизводимый DVD-диск с 5.1-канальной системой. Если в экранном меню настроек звучания вы установили для параметров C (Центральный громкоговоритель), SL (Левый тыловой громкоговоритель) и SR (Правый тыловой громкоговоритель) значение NONE (Нет), то звук через соответствующие громкоговорители воспроизводиться не будет. Установите для них значение SMALL (Малый).
Не воспроизводится 5.1-канальный звук системы Dolby Digital.	<ul style="list-style-type: none"> Есть ли на воспроизводящемся диске маркировка <Dolby Digital 5.1CH>? 5.1-канальный окружающий звук воспроизводится только в том случае, если он записан на диске. Установлено ли в меню для параметров звука значение Dolby Digital 5.1CH?
Пульт дистанционного управления не работает.	<ul style="list-style-type: none"> Пользуетесь ли вы пультом дистанционного управления на допустимом расстоянии от системы и под допустимым углом к ней? Не разрядились ли батареи в пульте дистанционного управления? Правильно ли вы выбрали для пульта дистанционного управления режим управления устройством (TV/DVD) (телевизором или DVD-ресивером)?

Проблема	Проверка/устранение проблемы
<ul style="list-style-type: none"> Диск вращается, но изображение не появляется. На изображении видны помехи, и оно имеет плохое качество. 	<ul style="list-style-type: none"> Включен ли ваш телевизор? Правильно ли подсоединены кабели для видеосигнала? Нет ли на диске грязи и не поврежден ли он? Может оказаться невозможно воспроизвести некоторые диски из-за плохого качества их изготовления.
Функции выбора языка звукового сопровождения или субтитров не работают.	<ul style="list-style-type: none"> Функции выбора языка звукового сопровождения и субтитров не работают в случае, если на DVD-диске не записаны звуковое сопровождение и субтитры на нескольких языках. На разных дисках эти функции могут работать по-разному.
Меню диска не появляется на экране при нажатии кнопки Menu (Меню).	<ul style="list-style-type: none"> Имеется ли меню на этом диске?
Невозможно изменить формат кадра воспроизводимого изображения.	<ul style="list-style-type: none"> Вы можете просматривать DVD-диски, на которых изображение записано с форматом кадра 16:9, в режимах 16:9 WIDE, 4:3 LETTER BOX или 4:3 PAN-SCAN, но диски, на которых изображение записано с форматом кадра 4:3, могут просматриваться только с форматом кадра 4:3. Посмотрите информацию о диске на его коробке, и затем выберите подходящий формат кадра.
<ul style="list-style-type: none"> Основной блок не работает (Пример: он выключается или слышен странный шум.) Система домашнего кинотеатра работает неправильно. 	<ul style="list-style-type: none"> Выключите основной блок и удерживайте нажатой в течение 5 сек кнопку STOP (■) основного блока. <p>При установке в исходное состояние стираются все сделанные вами настройки. Не пользуйтесь этой функцией без необходимости.</p>
Вы забыли пароль родительского контроля.	<ul style="list-style-type: none"> Пока на дисплее основного блока отображается сообщение <NO DISC> (Нет диска), удерживайте нажатой более 5 сек кнопку STOP (■) основного блока. На дисплее появится надпись <INITIALIZE>, и все настройки вернуться к значениям по умолчанию. Нажмите кнопку ПИТАНИЕ. <p>При установке в исходное состояние стираются все сделанные вами настройки. Не пользуйтесь этой функцией без необходимости.</p>
Вы не можете принимать радиопередачи.	<ul style="list-style-type: none"> Правильно ли подсоединена антенна? Если принимаемый комнатной антенной сигнал слишком слабый, установите наружную FM-антенну в месте, где обеспечивается хороший прием.
Не слышен звук, когда телевизор подключен к основному блоку.	<ul style="list-style-type: none"> Если нажать кнопку извлечения диска, когда телевизор подключен для прослушивания к основному блоку (при использовании функций D.IN1, D.IN2, AUX), будут включены функции просмотра DVD, что вызовет прерывание звукового сигнала от телевизора.

Как хранить диски и обращаться с ними

Небольшие царапины на диске могут ухудшить качество звука и изображения или привести к сбоям при воспроизведении. Обращайтесь с дисками осторожно, чтобы не поцарапать их.

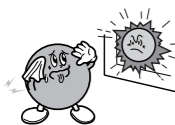
Как держать диск



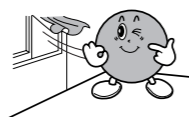
Не прикасайтесь к поверхности диска, с которой производится считывание сигнала. Всегда держите диски за края, чтобы не оставлять отпечатки пальцев на блестящей поверхности. Не приклеивайте на диски бумагу или липкую ленту.

Хранение дисков

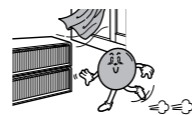
Не храните диски там, где на них может попасть прямой солнечный свет.



Храните прохладном месте с хорошей вентиляцией.



Держите их в чистом защитном футляре. Храните в вертикальном положении.



- Берегите диски от загрязнения.
- Не загружайте в лоток треснувшие диски или диски с глубокими царапинами.

Уход за дисками и их хранение



Если на диске имеются отпечатки пальцев или грязь, почистите диск слабым раствором мягкого моющего средства в воде и протрите мягкой сухой салфеткой.

- При чистке осторожно протирайте диск в направлении от центра диска к краям.



- Если теплый воздух вступает в контакт с холодными деталями внутри проигрывателя, может произойти конденсация влаги. Если влага окажется внутри проигрывателя, он, возможно, не будет работать надлежащим образом. Если это произойдет, выньте диск из лотка и оставьте проигрыватель включенным на 1-2 часа.

Список кодов языков

Введите соответствующий код языка для исходных настроек языка звукового сопровождения диска, субтитров диска и/или меню диска (см. стр. 44).

Код	Язык	Код	Язык	Код	Язык	Код	Язык
1027	Afar	1181	Frisian	1334	Latvian, Lettish	1506	Slovenian
1028	Abkhazian	1183	Irish	1345	Malagasy	1507	Samoan
1032	Afrikaans	1186	Scots Gaelic	1347	Maori	1508	Shona
1039	Amharic	1194	Galician	1349	Macedonian	1509	Somali
1044	Arabic	1196	Guarani	1350	Malayalam	1511	Albanian
1045	Assamese	1203	Gujarati	1352	Mongolian	1512	Serbian
1051	Aymara	1209	Hausa	1353	Moldavian	1513	Siswati
1052	Azerbaijani	1217	Hindi	1356	Marathi	1514	Sesotho
1053	Bashkir	1226	Croatian	1357	Malay	1515	Sundanese
1057	Byelorussian	1229	Hungarian	1358	Maltese	1516	Swedis
1059	Bulgarian	1233	Armenian	1363	Burmese	1517	Swahili
1060	Bihari	1235	Interlingua	1365	Nauru	1521	Tamil
1069	Bislama	1239	Interlingue	1369	Nepali	1525	Tegulu
1066	Bengali; Bangla	1245	Inupiak	1376	Dutch	1527	Tajik
1067	Tibetan	1248	Indonesian	1379	Norwegian	1528	Thai
1070	Breton	1253	Icelandic	1393	Occitan	1529	Tigrinya
1079	Catalan	1254	Italian	1403	(Afan) Oromo	1531	Turkmen
1093	Corsican	1257	Hebrew	1408	Oriya	1532	Tagalog
1097	Czech	1261	Japanese	1417	Punjabi	1534	Setswan
1103	Welsh	1269	Yiddish	1428	Polish	1535	Tonga
1105	Danish	1283	Javanese	1435	Pashto, Pushto	1538	Turkish
1109	German	1287	Georgian	1436	Portuguese	1539	Tsonga
1130	Bhutani	1297	Kazakh	1463	Quechua	1540	Tatar
1142	Greek	1298	Greenlandic	1481	Rhaeto-Romance	1543	Twi
1144	English	1299	Cambodian	1482	Kirundi	1557	Ukrainian
1145	Esperanto	1300	Kannada	1483	Romanian	1564	Urdu
1149	Spanish	1301	Korean	1489	Russian	1572	Uzbek
1150	Estonian	1305	Kashmiri	1491	Kinyarwanda	1581	Vietnamese
1151	Basque	1307	Kurdish	1495	Sanskrit	1587	Volapuk
1157	Persian	1311	Kirghiz	1498	Sindhi	1613	Wolof
1165	Finnish	1313	Lingala	1501	Sangro	1632	Xhosa
1166	Fiji	1326	Lingala	1502	Serbo-Croatian	1665	Yoruba
1171	Faeroese	1327	Laothian	1503	Singhalese	1684	Chinese
1174	French	1332	Lithuanian	1505	Slovak	1697	Zulu

Семейство устройств, для которых поддерживается функция USB-хост

Цифровые фотокамеры

Изделие	Компания	Тип
Finepix-A340	Fuji	Digital Camera
Finepix-F810	Fuji	Digital Camera
Finepix-F610	Fuji	Digital Camera
Finepix-f450	Fuji	Digital Camera
Finepix S7000	Fuji	Digital Camera
Finepix A310	Fuji	Digital Camera
KD-310Z	Konica	Digital Camera
Finecam SL300R	Kyocera	Digital Camera
Finecam SL400R	Kyocera	Digital Camera
Finecam SSR	Kyocera	Digital Camera
Finecam Xt	Kyocera	Digital Camera
Dimage-Z1	Minolta	Digital Camera
Dimage Z1	Minolta	Digital Camera
Dimage X21	Minolta	Digital Camera
Coolpix4200	Nikon	Digital Camera
Coolpix4300	Nikon	Digital Camera
Coolpix 2200	Nikon	Digital Camera
Coolpix 3500	Nikon	Digital Camera
Coolpix 3700	Nikon	Digital Camera
Coolpix 4100	Nikon	Digital Camera
Coolpix 5200	Nikon	Digital Camera
Stylus 410 digital	Olympus	Digital Camera
300-digital	Olympus	Digital Camera
U300	Olympus	Digital Camera
X-350	Olympus	Digital Camera
C-760	Olympus	Digital Camera
C-5060	Olympus	Digital Camera
X1	Olympus	Digital Camera
U-mini	Olympus	Digital Camera
Lumix-FZ20	Panasonic	Digital Camera
DMC-FX7GD	Panasonic	Digital Camera
Lumix LC33	Panasonic	Digital Camera
LUMIX DMC-F1	Panasonic	Digital Camera
Optio-S40	Pentax	Digital Camera
Optio-S50	Pentax	Digital Camera
Optio 33LF	Pentax	Digital Camera
Optio MX	Pentax	Digital Camera
Digimax-420	Samsung	Digital Camera
Digimax-400	Samsung	Digital Camera
Sora PDR-T30	Toshiba	Digital Camera
Coolpix 5900	Nikon	Digital Camera
Coolpix S1	Nikon	Digital Camera
Coolpix 7600	Nikon	Digital Camera
DMC-FX7	Panasonic	Digital Camera
Dimage Xt	Minolta	Digital Camera
AZ-1	Olympus	Digital Camera

Накопители USB на флэш-памяти

Изделие	Компания	Тип
Cruzer Micro	Sandisk	USB 2.0 USB Flash Drive 128M
Cruzer Mini	Sandisk	USB 2.0 128M
Cruzer Mini	Sandisk	USB 2.0 256M
SONY Micro Vault	Sony	USB 2.0 64MB
FLEX DRIVE	Serotech	USB 2.0 32MB
AnyDrive	A.L tech	USB 2.0 128MB
XTICK	LG	USB 2.0 128M
Micro Mini	Iomega	USB 2.0 128M
iFlash	Imation	USB 2.0 64M
LG	XTICK(M)	USB 2.0 64M
RIDATA	EZDrive	USB 2.0 64M

MP3-плееры

Изделие	Компания	Тип
Creative MuVo NX128M	Creative	128 MB MP3 Player
Iriver H320	Iriver	20G HDD MP3 Player
YH-920	Samsung	20G HDD MP3 Player
YP-T7	Samsung	MP3 Player
YP-MT6	Samsung	MP3 Player
YP-T6	Samsung	MP3 Player
YP-53	Samsung	MP3 Player
YP-ST5	Samsung	MP3 Player
YP-T5	Samsung	MP3 Player
YP-60	Samsung	MP3 Player
YP-780	Samsung	MP3 Player
YP-35	Samsung	MP3 Player
YP-55	Samsung	MP3 Player
iAUDIO U2	Cowon	MP3 Player
iAUDIO G3	Cowon	MP3 Player
iAudio M3	Cowon	HDD MP3 Player
SI-M500L	Sharp	256MB MP3 Player
H10	Iriver	MP3 Player
YP-T5 VB	Samsung	MP3 Player
YP-53	Samsung	256MB MP3 Player

Технические характеристики

RUS

ОБЩИЕ	Потребляемая мощность	110 Вт		
	Вес	5 кг		
	Габаритные размеры (Ш x В x Г)	521 x 320 x 178 мм		
	Диапазон рабочих температур	-5°C - 35 °C		
FM-ТЮНЕР	Диапазон рабочих влажностей	10% - 75%		
	Полезная чувствительность	10 дБ		
	Отношение сигнал/шум	60 дБ		
ВИДЕО ВЫХОД	Полный коэффициент гармоник	0,5%		
	Полный (композитный) видеосигнал	1,0 В п-п (на нагрузке 75Ω)		
		Y : 1,0 В п-п (на нагрузке 75Ω)		
		Pr : 0,70 В п-п (на нагрузке 75Ω)		
HDMI	Pb : 0,70 В п-п (на нагрузке 75Ω)			
	Импеданс : 85-115Ω			
УСИЛИТЕЛЬ	Выходы на фронтальные громкоговорители	167 Вт x 2 (3Ω)		
	Выход на центральный громкоговоритель	167 Вт (3Ω)		
	Выходы на тыловые громкоговорители	167 Вт x 2 (3Ω)		
	Выход на сабвуфер	165 Вт (3Ω)		
	Диапазон частот	20 Гц-20 кГц		
	Отношение сигнал/шум	70 дБ		
	Переходное затухание между каналами	60 дБ		
	Чувствительность входа	(AUX)500 мВ		
ГРОМКОГОВОРИТЕЛИ	Акустическая система	5,1 канальная акустическая система		
		Фронтальные/Центральный/Тыловые громкоговорители	Сабвуфер	
	Импеданс	3Ω	3Ω	
	Диапазон частот	120 Гц - 20 кГц	35 Гц - 160 Гц	
	Выходной уровень звукового давления	84 дБ/Вт/м	86 дБ/Вт/м	
	Номинальная мощность	167 Вт	165 Вт	
	Максимальная мощность	334 Вт	330 Вт	
	Габаритные размеры Ш x В x Г	Фронтальные/Тыловые	125 x 1311 x 81 мм	290 x 500 x 437 мм
		Центральный	550 x 137 x 85 мм	
	Вес	Фронтальные/Тыловые	6,3 кг	15,8 кг
Центральный		2,2 кг		

РАЗНОЕ

Как связаться с представительствами корпорации SAMSUNG в разных странах

Если у вас возникли вопросы и замечания, касающиеся изделий корпорации Samsung, свяжитесь со службой поддержки SAMSUNG.

Регион	Страна	Служба поддержки	Веб-сайт
North America	CANADA	1-800-SAMSUNG (7267864)	www.samsung.com/ca
	MEXICO	01-800-SAMSUNG (7267864)	www.samsung.com/mx
	U.S.A	1-800-SAMSUNG (7267864)	www.samsung.com
Latin America	ARGENTINE	0800-333-3733	www.samsung.com/ar
	BRAZIL	0800-124-421 4004-0000	www.samsung.com/br
	CHILE	800-726-7864 (SAMSUNG)	www.samsung.com/cl
	COSTA RICA	0-800-507-7267	www.samsung.com/latin
	ECUADOR	1-800-10-7267	www.samsung.com/latin
	EL SALVADOR	800-6225	www.samsung.com/latin
	GUATEMALA	1-800-299-0013	www.samsung.com/latin
	JAMAICA	1-800-234-7267	www.samsung.com/latin
	PANAMA	800-7267	www.samsung.com/latin
	PUERTO RICO	1-800-682-3180	www.samsung.com/latin
	REP. DOMINICA	1-800-751-2676	www.samsung.com/latin
	TRINIDAD & TOBAGO	1-800-7267-864	www.samsung.com/latin
	VENEZUELA	0-800-100-5303	www.samsung.com/latin
Europe	COLOMBIA	01-8000112112	www.samsung.com.co
	BELGIUM	02 201 2418	www.samsung.com/be
	CZECH REPUBLIC	844 000 844 Distributor pro Českou republiku : Samsung Zrt., česká organizační složka Vyskočilova 4, 14000 Praha 4	www.samsung.com/cz
	DENMARK	70 70 19 70	www.samsung.com/dk
	FINLAND	030-6227 515	www.samsung.com/fi
	FRANCE	3260 SAMSUNG or 08 25 08 65 65 (€ 0,15/Min)	www.samsung.com/fr
	GERMANY	01805 - 121213 (€ 0,14/Min)	www.samsung.de
	HUNGARY	06-80-SAMSUNG (7267864)	www.samsung.com/hu
	ITALIA	800-SAMSUNG (7267864)	www.samsung.com/it
	LUXEMBURG	0032 (0)2 201 24 18	www.samsung.lu
	NETHERLANDS	0900 20 200 88 (€ 0,10/Min)	www.samsung.com/nl
	NORWAY	815-56 480	www.samsung.com/no
	POLAND	0 801 801 881	www.samsung.com/pl
	PORTUGAL	80 8 200 128	www.samsung.com/pt
	SLOVAKIA	0800-SAMSUNG (726786)	www.samsung.com/sk
	SPAIN	902 10 11 30	www.samsung.com/es
	SWEDEN	0771-400 200	www.samsung.com/se
U.K	0870 SAMSUNG (7267864)	www.samsung.com/uk	
Republic of Ireland	0818 717 100	www.samsung.com/uk	
Switzerland	0800-7267864	www.samsung.com/ch	
CIS	RUSSIA	8-800-200-0400	www.samsung.ru
	KAZAHSTAN	8-800-080-1188	www.samsung.kz
	UZBEKISTAN	8-800-120-0400	www.samsung.uz
	UKRAINE	8-800-502-0000	www.samsung.com/ur
	LITHUANIA	8-800-77777	www.samsung.lt
	LATVIA	800-7267	www.samsung.com/lv/index.htm
	ESTONIA	800-7267	www.samsung.ee
Asia Pacific	AUSTRALIA	1300 362 603	www.samsung.com/au
	CHINA	800-810-5858, 010-6475 1880	www.samsung.com.cn
	HONG KONG	3698 - 4698	www.samsung.com/hk
	INDIA	3030 8282 1800 110011	www.samsung.com/in
	INDONESIA	0800-112-8888	www.samsung.com/id
	JAPAN	0120-327-527	www.samsung.com/jp
	MALAYSIA	1800-88-9999	www.samsung.com/my
	PHILIPPINES	1800-10-SAMSUNG (7267864)	www.samsung.com/ph
	SINGAPORE	1800-SAMSUNG (7267864)	www.samsung.com/sg
	THAILAND	1800-29-3232 02-689-3232	www.samsung.com/th
Middle East & Africa	TAIWAN	0800-329-999	www.samsung.com/tw
	VIETNAM	1 800 588 889	www.samsung.com/vn
	SOUTH AFRICA	0860 7267864 (SAMSUNG)	www.samsung.com/za
	U.A.E	800SAMSUNG (7267864) 8000-4726	www.samsung.com/mea