

PIXMA iP2500/iP1800

Краткое руководство по началу работы

РУССКИЙ

Содержание

Работа с предоставляемой документацией	2
Просмотр электронных руководств	3
Подготовка принтера	4
Установка драйвера принтера	5
Введение	6
Печать с компьютера	7

Только для Европейского союза (и Европейской экономической зоны)



Данный символ обозначает, что в соответствии с Директивой WEEE (Waste Electrical and Electronic Equipment, или Утилизация электрического и электронного оборудования) (2002/96/EC) и законодательством Вашего государства настоящий продукт не разрешается утилизировать вместе с бытовыми отходами. Данный продукт следует передать в предназначенный для этого пункт сбора, работающий, например, по принципу обмена, т.е. когда при сдаче использованного продукта Вы приобретаете новый аналогичный продукт, или в авторизованный пункт сбора для переработки электрического и электронного оборудования (EEE). Ненадлежащая утилизация отходов данного типа может негативно повлиять на экологическую обстановку и здоровье людей вследствие действия потенциально опасных веществ, обычно входящих в состав EEE. Таким образом, правильная утилизация данного продукта станет Вашим вкладом в дело эффективного использования природных ресурсов. Более подробную информацию о месте сбора оборудования для его последующей переработки можно получить в местном городском управлении, в отделе по управлению утилизацией, в организации, работающей по авторизованной схеме WEEE, или в местной службе утилизации отходов.

Дополнительную информацию относительно возврата и переработки WEEE-продуктов можно получить на web-сайте:
www.canon-europe.com/environment.

(Европейская экономическая зона: Норвегия, Исландия и Лихтенштейн)

Только для пользователей в Европе, на Ближнем Востоке, в Африке и России

Дополнительные сведения о связи со службой поддержки пользователей Canon см. на обратной стороне буклета Европейской гарантийной системы (EWS) или на веб-узле www.canon-europe.com.



АЯ46

Canon Europa N.V., Bovenkerkerweg 59-61, 1185 XB Amstelveen, Нидерланды



Номер модели: K10299 (iP2500/iP1800)

Exif Print

Данный принтер поддерживает стандарт Exif Print. Exif Print — это стандарт для усовершенствования связи между цифровыми камерами и принтерами.

Международная программа ENERGY STAR®

Как участник программы ENERGY STAR®, корпорация Canon Inc. установила, что данное изделие удовлетворяет основным рекомендациям ENERGY STAR® по экономии электроэнергии.



Международная программа ENERGY STAR® для офисного оборудования представляет собой глобальную программу, призванную содействовать экономии электроэнергии при использовании компьютеров и другой оргтехники. Программа стимулирует производство и распространение продукции с малым потреблением электроэнергии. Участие предприятий и организаций в этой открытой программе является добровольным. Она охватывает такое офисное оборудование, как компьютеры, мониторы, принтеры, сканеры, факсимильные, копировальные и многофункциональные устройства. Стандарты и эмблемы продуктов являются единственными для всех стран, участвующих в этой программе.

Расходные материалы

Расходные материалы (чернильницы/картриджи FINE (FINE Cartridges)) доступны в течение 5 лет после прекращения производства.

Меры безопасности

Предупреждение!

- Никогда не пытайтесь подключать шнур питания к сетевой розетке или отключать от нее влажными руками.
- Не допускайте повреждения, модификации, чрезмерного растяжения или скручивания шнура питания. Не кладите на шнур питания тяжелые предметы.
- Никогда не подключайте принтер к сети, напряжение в которой отличается от стандартов той страны, где он был приобретен. Использование источника питания с неправильным напряжением и частотой может привести к возгоранию или поражению электрическим током.
- Вилку следует вставлять в розетку до упора.

Внимание!

- В целях безопасности храните картриджи FINE (FINE Cartridges) в месте, недоступном для маленьких детей.
- Не роняйте и не трясите картриджи FINE (FINE Cartridges), так как чернила могут пролиться и испачкать одежду и руки.

Необходимо также изучить рекомендации по мерам безопасности, приведенные в электронном *Руководстве пользователя*. Во избежание травм или повреждения принтера всегда выполняйте инструкции, содержащиеся в предупреждениях.

Работа с предоставляемой документацией



Краткая инструкция по установке (печатный документ)

Сначала прочитайте этот документ.

В этом документе содержатся инструкции по установке и подготовке к работе данного принтера.

Краткое руководство по началу работы (данное руководство)

Перед началом использования принтера прочитайте данное руководство.

После выполнения инструкций, приведенных в *Краткой инструкции по установке*, рекомендуется прочитать настоящее руководство с целью ознакомления с управлением основными функциями принтера.

Электронные руководства

Руководство пользователя



Перед началом использования принтера прочитайте данное руководство.

Если в *Кратком руководстве по началу работы* представлена недостаточная информация, обратитесь к *Руководству пользователя*, которое можно установить с [Setup CD-ROM/Установочного компакт-диска]. В настоящем руководстве представлены подробные сведения о печати с использованием компьютера.

Также доступны руководства по следующим расширенным возможностям.

[Printer Driver Guide/Руководство по драйверу принтера]

В этом руководстве содержатся подробные инструкции по настройке драйвера принтера.

Руководство по приложению для работы с фотографиями

В этом руководстве содержатся инструкции по использованию различных приложений, которые находятся на [Setup CD-ROM/Установочном компакт-диске].

Просмотр электронных руководств

Помимо данного *Краткого руководства по началу работы* в комплект поставки принтера входят электронные руководства. Подробные сведения об установке электронных руководств см. в инструкциях по установке и подключению принтера.

Чтобы просмотреть электронные руководства, выполните следующие действия.

Windows

Чтобы просмотреть электронное руководство, дважды щелкните ярлык **[iPXXXX On-screen Manual/Электронное руководство iPXXXX]** на рабочем столе или выберите **[Start/Пуск] > [All Programs/Все программы]** (или **[Programs/Программы]**), > **[Canon iPXXXX Manual/Руководство для принтера Canon iPXXXX] > [iPXXXX On-screen Manual/Электронное руководство iPXXXX]**.

* "XXXX" является номером модели — 2500 или 1800.

Системные требования

Обозреватель: средство просмотра справки Windows в формате HTML

Примечание

- Должен быть установлен Microsoft® Internet Explorer версии 5.0 или более поздней.
- Возможно, электронное руководство будет отображаться неправильно в некоторых операционных системах и версиях Internet Explorer. Рекомендуется регулярно обновлять систему с помощью Windows Update.

Macintosh

Чтобы просмотреть электронное руководство, дважды щелкните значок **[iPXXXX On-screen Manual/Электронное руководство iPXXXX]** на рабочем столе.

* "XXXX" является номером серии — 2500 или 1800.

Примечание

Если *Руководство пользователя* было установлено из папки **[Manual/Руководство]**, расположенной на *[Setup CD-ROM/Установочном компакт-диске]*, откройте папку, в которую было скопировано *Руководство пользователя*, и дважды щелкните файл **[top.htm]**.

Системные требования

Обозреватель: средство просмотра справки

Примечание

- Возможно, электронное руководство будет отображаться неправильно в некоторых операционных системах. Рекомендуется регулярно обновлять систему.
- Для просмотра HTML-файлов электронных руководств рекомендуется использовать веб-обозреватель Safari. Если этот обозреватель не установлен на компьютере, его можно загрузить с веб-узла корпорации Apple Computer, Inc.

Подготовка принтера

Перед установкой и подготовкой принтера к работе обязательно ознакомьтесь с краткими инструкциями по установке и подключению устройства.

Схемы и изображения экранов компьютера, представленные в инструкции по установке, относятся к модели iP2500. Если нет другого описания, с моделью iP1800 производятся те же действия.

Распаковка принтера

Проверьте комплект поставки по рисунку, напечатанному на крышке упаковочной коробки.

Важно

- Не подсоединяйте USB-кабель до завершения установки программного обеспечения на компьютере под управлением Windows.
- USB-кабель необходим для подсоединения принтера к компьютеру.

1 Включите принтер.

Внимание!

Перед включением принтера обязательно удалите ленту и защитный материал.

Примечание

Положение ленты или защитного материала может изменяться.

2 Подготовьте картриджи FINE (FINE Cartridges).

Внимание!

Не дотрагивайтесь до внутренних компонентов принтера, за исключением держателя картриджа FINE (FINE Cartridge).

Примечание

- Не прикасайтесь к электрическим контактам или соплам печатающей головки картриджа FINE (FINE Cartridge). В том случае, если к ним прикоснуться, принтер не будет печатать должным образом.
- Не пытайтесь заново наклеить защитную ленту после ее удаления.
- Обращайтесь со снятой защитной лентой осторожно, чтобы не испачкать руки или рабочее место.

3 Установите картриджи FINE (FINE Cartridges).

В принтер нужно установить и черный, и цветной картриджи FINE (FINE Cartridges).

В противном случае принтер не будет печатать. Если при печати какие-либо чернила заканчиваются, в качестве параметра драйвера принтера можно выбрать или цветные или черные чернила. Однако вне зависимости от параметра драйвера принтера должны быть установлены и черный, и цветной картриджи FINE (FINE Cartridges).

Важно

- Убедитесь, что все картриджи FINE (FINE Cartridges) установлены правильно. Принтер нельзя использовать, если установлены не все картриджи FINE (FINE Cartridges).
- После установки картриджей FINE (FINE Cartridges) индикатор **[POWER] (ПИТАНИЕ)** замигает зеленым цветом. Подождите примерно 2 минуты, пока индикатор **[POWER] (ПИТАНИЕ)** не загорится ровным зеленым цветом, а принтер не прекратит издавать шумы.

Примечание

- Не роняйте и не трясите картриджи FINE (FINE Cartridges), так как чернила могут пролиться и испачкать одежду и руки.
- Если картриджи FINE (FINE Cartridges) установлены неправильно, индикатор **[ALARM] (ТРЕВОГА)** на принтере будет по-прежнему мигать оранжевым цветом. Откройте переднюю крышку и удостоверьтесь в том, что все картриджи FINE (FINE Cartridges) установлены правильно.

Установка драйвера принтера

■ Общие сведения для пользователей Windows® и Macintosh®

Примечания о процессе установки

- При появлении диалогового окна **[Select Language/Выбор языка]** выберите язык и нажмите кнопку **[Next/Далее]**.
- При появлении диалогового окна **[Select Your Place of Residence/Выберите регион вашего проживания]** выберите регион проживания и нажмите кнопку **[Next/Далее]**.
- Существует два способа установки драйвера принтера и другого программного обеспечения. **[Easy Install/Простая установка]:** программное обеспечение с **[Setup CD-ROM/Установочного компакт-диска]** устанавливается автоматически. **[Custom Install/Выборочная установка]:** можно выбрать компоненты, которые требуется установить.
- При появлении экрана **[User Registration/Регистрация пользователя]** нажмите кнопку **[Register/Зарегистрировать]**. Если компьютер подключен к Интернету, появятся электронные инструкции для регистрации продукта.

Примечания о выравнивании печатающей головки

Если после установки драйвера принтера прямые линии не выровнены или качество печати является неудовлетворительным, требуется выровнять печатающую головку. См. раздел "Выравнивание печатающей головки" в электронном *Руководстве пользователя*.

■ Сведения для пользователей Windows

📖 Примечание

- При установке драйвера принтера на компьютер под управлением Windows XP или Windows 2000 необходимо войти в систему, используя учетную запись, входящую в группу **[Administrators/Администраторы]**.
- Перед установкой драйвера отключите все антивирусные программы и автоматически запускающиеся приложения.
- Если следующий диалоговое окно появляется автоматически, следует отсоединить USB-кабель от компьютера. Затем нажмите кнопку **[Cancel/Отмена]**, чтобы закрыть диалоговое окно, и выключите принтер. После этого вновь запустите программу установки. Подробные сведения о процессе установки см. в краткой инструкции по установке.
- Для установки приложения Adobe® RGB (1998), нажмите кнопку **[Custom Install/Выборочная установка]** и следуйте инструкциям на экране.
- При появлении запроса на подтверждение перезагрузки компьютера нажмите кнопку **[OK]**. Система перезагрузится автоматически.
- Мы будем признательны, если вы примете участие в **Программе расширенного опроса PIXMA** и поделитесь своими впечатлениями от использования принтеров Canon. Подробные сведения см. в электронном инструкциях.
- Если подключение не обнаруживается, следует обратиться к разделу "Не удается установить драйвер принтера" электронного *Руководства пользователя*.



■ Сведения для пользователей Macintosh

📖 Примечание

- Во время установки не отсоединяйте и не подключайте кабель USB, поскольку это может привести к неправильной работе компьютера или принтера.
- Перед установкой драйвера отключите все антивирусные программы и приложения из списка автозагрузки или удалите их из системной папки.
- Для установки электронного *Руководства пользователя* на другом языке дважды щелкните папку **[Manual/Руководство]** на **[Setup CD-ROM/Установочном компакт-диске]**, дважды щелкните папку **[Canon]**, а затем скопируйте папку нужного языка на жесткий диск.

Введение

Благодарим за приобретение струйного принтера Canon Inkjet Printer.

В данном *Кратком руководстве по началу работы* на важные для пользователя сведения указывают следующие символы. Обязательно выполняйте инструкции, отмеченные этими символами.

Осторожно

Инструкции, игнорирование которых может привести к смерти или серьезной травме в результате неправильной эксплуатации оборудования. Выполнение этих инструкций обязательно для безопасной работы.

Внимание!

Инструкции, игнорирование которых может привести к травме или материальному ущербу в результате неправильной эксплуатации оборудования. Выполнение этих инструкций обязательно для безопасной работы.

Важно

Инструкции, которые должны соблюдаться для безопасной эксплуатации.

Схемы и изображения экранов компьютера, представленные в этом руководстве, относятся к модели iP2500. Если нет другого описания, с моделью iP1800 производятся те же действия.

Уведомления о товарных знаках

- Microsoft и Windows являются зарегистрированными товарными знаками или товарными знаками корпорации Microsoft Corporation в США и других странах.
- Macintosh и Mac являются товарными знаками корпорации Apple Computer, Inc., зарегистрированными в США и других странах.
- Adobe и Adobe RGB (1998) являются зарегистрированными товарными знаками или товарными знаками корпорации Adobe Systems Incorporated в США и других странах.
- Технические характеристики могут быть изменены без уведомления.

© **CANON INC. 2007**

Все права защищены. Никакая часть настоящего документа не может быть передана или скопирована в какой бы то ни было форме без письменного разрешения.

Печать с компьютера

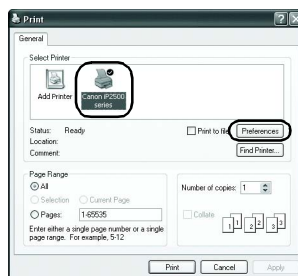
В данном разделе описывается стандартная процедура печати.

Примечание

Сведения о загрузке бумаги см. в разделе "Загрузка бумаги для печати" электронного *Руководства пользователя*.

Печать в Windows

- 1 Включите принтер и загрузите в него бумагу.
- 2 Создайте новый документ или откройте файл с помощью соответствующей программы.
- 3 Выберите пункт **[Print/Печать]** в меню **[File/Файл]** приложения.
- 4 Убедитесь, что в окне **[Select Printer/Выбор принтера]** выбран принтер **[Canon iPXXXX]** (где "XXXX" является номером модели — 2500 или 1800), и нажмите кнопку **[Preferences/Настройки]** (или **[Properties/Свойства]**).

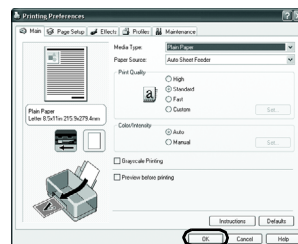


- 5 Задайте необходимые параметры и нажмите кнопку **[OK]**.

Примечание

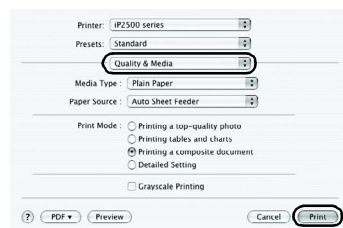
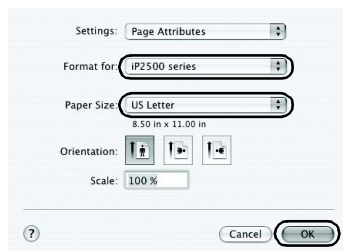
Для получения дополнительных сведений о функциях драйвера принтера щелкните значок **[Help/Справка]** или нажмите кнопку **[Instructions/Инструкции]**, чтобы ознакомиться с интерактивной справкой или электронным *Руководством по драйверу принтера*. Кнопка **[Instructions/Инструкции]** доступна, только если установлены электронные руководства.

- 6 Нажмите кнопку **[Print/Печать]** (или **[OK]**).


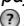


Печать в Macintosh

- 1 Включите принтер и загрузите в него бумагу.
- 2 Создайте новый документ или откройте файл с помощью соответствующей программы.
- 3 В меню **[File/Файл]** выберите пункт **[Page Setup/Страница]**.
- 4 Убедитесь, что в поле **[Format for/Формат для]** выбран вариант **[iPXXXX]** (где "XXXX" является номером модели — 2500 или 1800).
- 5 Укажите размер используемой бумаги в меню **[Paper Size/Размер бумаги]**.
- 6 Нажмите кнопку **[OK]**.
- 7 В меню **[File/Файл]** приложения выберите пункт **[Print/Печать]**.
- 8 Во всплывающем меню выберите пункт **[Quality & Media/Качество и носитель]**.
- 9 Задайте нужные параметры.



Примечание

Для получения дополнительных сведений о функциях драйвера принтера нажмите кнопку  для отображения электронного руководства **[Printer Driver Guide/Руководство по драйверу принтера]**. Если электронные руководства не установлены, **[Printer Driver Guide/Руководство по драйверу принтера]** не отобразится, даже если нажата кнопка .

- 10 Нажмите кнопку **[Print/Печать]**.